

Een populatie Steppesprinkhanen bij Gennep

Fred Hustings, Promenade 159, 6581 BZ Malden, e-mail: f.hustings@hetnet.nl

Met een verspreiding die al decennia lang beperkt blijft tot een tweetal locaties onder de rook van Nijmegen is de Steppesprinkhaan (*Chorthippus vagans*) een van de zeldzaamste Nederlandse sprinkhanen. Uit Limburg waren alleen enkele waarnemingen bekend van rond het jaar 1900. Op 25 augustus 2011 werden door de auteur echter verschillende zingende Steppesprinkhanen aangetroffen langs een zandpad bij het ven de Zeven Morgensiep bij Gennep, op 13 km van de dichtstbijzijnde bekende plek. Bij een bezoek op 14 oktober van dat jaar aan het voormalige NAVO-terrein in Gennep, gelegen op enkele honderden meters afstand van de eerste locatie, bleken ook daar Steppesprinkhanen te huizen. Dit suggereerde de aanwezigheid van een behoorlijke populatie en vormde de aanleiding tot een uitgebreide inventarisatie in 2012.

SIGNALEMENT

De Steppesprinkhaan is een kleine, grijsbruine veldsprinkhaan met een voor het genus *Chorthippus* karakteristiek lobje aan de vleugel. Het verschil in formaat tussen mannetje (13-16 mm) en vrouwtje (18-22 mm) is aanzienlijk [figuur 1]. De zang bestaat uit een aaneenschakeling van raspende geluiden, wel wat gelijkend

op de zang van de Krasser (*Chorthippus parallelus*). De zang van de Steppesprinkhaan is echter zachter, langzamer en wordt, bij zonnig weer, veel langer aangehouden. Met zijn grote ovale gehooringopening, heel anders dan de brievenbusachtige opening bij gelijkende soorten, kan de Steppesprinkhaan alleen verward worden met het in ons land eveneens zeer sporadisch voorkomende Locomotiefje (*Chorthippus apricarius*). Hiervan heeft het mannetje echter een ander vleugelpatroon terwijl het vrouwtje zich onderscheidt door een verder doorlopende, ononderbroken zwarte band langs de zijkiel (KLEUKERS & KREKELS, 2004).

ONDERZOEKSGBIED

Het Gennepse onderzoeksgebied omvat ongeveer 330 hectare, waarvan een groot gedeelte wordt ingenomen door op arme zandgrond aangeplant dennenbos bestaande uit vooral Grove den (*Pinus sylvestris*) en loofbos dat merendeels uit Zomereik (*Quercus robur*) bestaat. Het terrein, gelegen op een hoogte van 12 tot 24 m boven NAP, dankt zijn reliëf aan de afwisseling van uit de ijstijden stammende rivierduintjes en dalen. Nog begin jaren tachtig van de vorige eeuw maakte heide ruim de helft van het gebied uit, in mozaïek vervlochten met bos en kleine lapjes cultuurland (TOPOGRAFISCHE DIENST, 1987). De heide is sindsdien grotendeels dichtgegroeid, maar in de laatste tien jaar deels hersteld door houtkap. Het gebied wordt doorsneden door het talud van de voormalige spoorverbinding Boxtel-Wesel (Duitsland). Dit spoor, geopend in 1873, vormde onderdeel van een verbinding tussen de havens van Rotterdam, Vlissingen en Antwerpen, en het Duitse achterland. Het was in gebruik voor personen- en goederenvervoer en kende begin 20^e eeuw zijn bloeitijd met honderdduizenden reizigers per jaar.

Aan het begin van de Tweede Wereldoorlog was het nog het toneel van een gedurfde operatie van het Duitse leger, dat met een gepantserde trein de Nederlandse linies aan de Maas doorbrak. Na de oorlog raakte de verbinding in onbruik en werd het talud op veel plaatsen verwijderd, niet echter in het onderzoeksgebied. Het vormt momenteel onderdeel van een populaire fiets- en wandelroute (www.duitslijntje.eu). Ten zuiden van het voormalige spoor ligt aan de westkant de Gennepse Hei.



FIGUUR 1

Copulerende Steppesprinkhanen (*Chorthippus vagans*), let op het verschil in grootte tussen mannetje (boven) en vrouwtje (onder). Gennep, 28 september 2011 (foto: Fred Hustings).

FIGUUR 2

Onderzoekgebied bij Gennep en veelgebruikte toponiemen.

Dit omvat een terrein dat tot de eeuwwisseling dienst deed als opslagplaats voor granaten van de NAVO. Daarna werden de tientallen gebouwen (bunkers en loodsen) afgebroken en de aanvoerwegen verwijderd. De voormalige bouwplekken zijn nog steeds te herkennen als zandige uitsparingen; ze beginnen langs de randen begroeid te raken met heischrale vegetaties. Enkele vermoedelijk opgeworpen zandbulten zijn begroeid met Struikhei (*Calluna vulgaris*) en lichte opslag van bramen, dennen en berken. Een halve kilometer oostelijker bevindt zich het ven de Zeven Morgensiep, dat rond de eeuwwisseling geheel omsloten was door naaldbos. Enkele jaren geleden is een groot deel van de bomen direct rond het ven gekapt en is de westoever geplagd. Zuidelijk van het ven ligt het terrein van Stichting Dichterbij te Ottersum, voorheen bekend als Maria Roepaan en nog als Saamvliet op topografische kaarten staande (verder: Saamvliet). Het betreft een verblijf en verpleeginrichting voor mensen met een verstandelijke handicap. Het terrein, dat midden jaren negentig nog huisvesting bood aan ruim 600 personen, bevindt zich in een overgangsfase naar anders ingerichte, kleinschaliger zorg. Een groot deel van de gebouwen staat leeg, parkeerplaatsen en trottoirs worden langzamerhand in beslag genomen door grassen en onkruiden. Verder naar het zuidwesten gaande is vrijwel uitsluitend gesloten bos te vinden, met iets ten westen van De Bloksberg enkele heiderelicten.

Ten noorden van de voormalige spoorlijn liggen twee enclaves met wat heide. Het heideveldje Bij den Eick, ten noordwesten van het genoemde ven, is grotendeels vermost en vergrast, maar kent aan de randen zandige plekken met ijle grasgroei. Ten westen daarvan ligt de Looier Heide, een wat genereuze aanduiding van enkele veldjes Struikhei met veel zandige plekken en een paar bijna dichtgegroeide heiderelicten.

Figuur 2 geeft een overzicht van het onderzoeksgebied en gebruikte toponiemen.

INVENTARISATIE

De inventarisatie bestond uit het in kaart brengen van zingende mannetjes. De zang is zacht en onopvallend, maar kan met een batdetector worden versterkt. Door het in rustig tempo aflopen



van alle geschikt ogende plekken, afgewisseld met geconcentreerd luisteren, werd geprobeerd om baltsplekjes te lokaliseren. Op zulke baltsplekjes komen doorgaans enkele mannetjes bijeen. Per baltsplek is getracht om het aantal zingende mannetjes te bepalen, wat nog niet zo gemakkelijk was (zie verderop). Een nieuwe baltsplek werd aangenomen indien er over een tussenliggende afstand van tenminste 25 meter geen zingende mannetjes meer waren vastgesteld. Tegelijk met de Steppesprinkhanen zijn ook de overige sprinkhanen geteld (meest zingende mannetjes) [tabel 1]. De inventarisatie kende een olievlekachtig karakter. Eerst werd de omgeving van de beide eerste vindplaatsen minutieus uitgekamd, waarbij het werkgebied al snel werd uitgebreid van een straal van enkele honderden meters tot enkele kilometers. Uiteindelijk werd het hele gebied tussen de bebouwing van Gennep (westkant), de Looise Weg (noordkant), de bosrand bij Saamvliet (oostkant) en de Blackzijweg (zuidkant) onderzocht. Alle terreinen die ook maar enigszins geschikt zouden kunnen zijn, werden bekeken, inclusief wegbermen en zandpaden in bos, maar met uitzondering van enkele particuliere tuinen, camping De Bloksberg en de nog in gebruik zijnde delen van Saamvliet. Voor zover er in de aan de zuidkant grenzende Heijense Bossen zandige plekken voorkwamen, werden ook deze bezocht. De tellingen vonden in hoofdzaak plaats op 10, 19 en 29 augustus en 7 september 2012 en namen ongeveer 20 uur aan veldwerk in beslag.

Om te controleren of de soort misschien elders in Noord-Limburg zou voorkomen, zijn alle heideterreinen onderzocht tussen Molenhoek in het noorden en Well in het zuiden (verder: Kop van Limburg). Dit nam een aanvang in september 2011 en werd in augustus

Nederlandse naam	Wetenschappelijke naam	Gennep (67 punten)	Kop van Limburg (92 punten)
Sikkelsprinkhaan	<i>Phaneroptera falcata</i>	-	3%
Struiksprinkhaan	<i>Leptophyes punctatissima</i>	70%	38%
Zuidelijk spitskopje	<i>Conocephalus discolor</i>	9%	16%
Grote groene sabelsprinkhaan	<i>Tettigonia viridissima</i>	-	1%
Heidesabelsprinkhaan	<i>Metrioptera brachyptera</i>	13%	38%
Bramensprinkhaan	<i>Pholidoptera griseoptera</i>	3%	3%
Blauwvleugelsprinkhaan	<i>Oedipoda caerulescens</i>	3%	9%
Negertje	<i>Omocestus rufipes</i>	-	9%
Steppesprinkhaan	<i>Chorthippus vagans</i>	100%	-
Ratelaar	<i>Chorthippus biguttulus</i>	55%	59%
Bruine sprinkhaan	<i>Chorthippus brunneus</i>	18%	33%
Snortikker	<i>Chorthippus mollis</i>	33%	45%
Krasser	<i>Chorthippus parallelus</i>	13%	34%
Knosprietje	<i>Myrmeleotettix maculatus</i>	55%	65%

TABEL 1

Presentie (percentage telpunten waarop de soort is waargenomen) van sprinkhanen op baltsplaatsen van Steppesprinkhanen (*Chorthippus vagans*) bij Gennep en op heideterreinen in de Kop van Limburg.

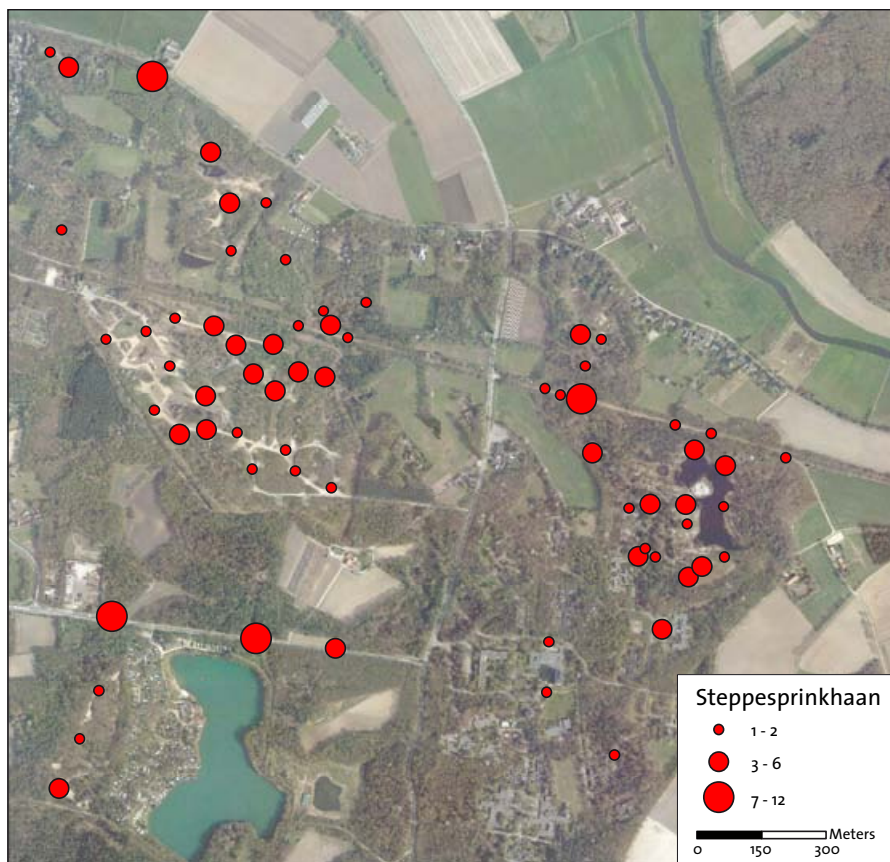
als vennen buiten beschouwing. Tezamen worden deze telpunten geacht een min of meer representatief beeld te geven van de sprinkhaansamenstelling op de (zandige delen van) Noord-Limburgse heidevelden. Doornsprinkhanen (*Tetrigoidae*) en de beide boomsprinkhanen (*Mecanema spec.*) blijven buiten beschouwing omdat ze geen (hoorbaar) ge-

tus-september 2012 voortgezet. Ook hier is getracht om zingende mannetjes met de batdetector op te sporen. Om een vergelijking mogelijk te maken met de onderzoeksgebieden in Gennep, werden op een aantal punten tellingen verricht van (voornamelijk zingende) sprinkhanen. Per telpunt werd een straal van ongeveer 30 meter aangehouden. Het aantal telpunten ging in grote lijnen naar rato van de oppervlakte geschikt terrein. De tellingen op de in totaal 92 punten vonden plaats op de Mulderskop (13 telpunten), Heumense Schans (12), Mookerheide (11), Broedersbos (10), Heukelumse heide (7) en Bergerheide (39). De telpunten werden gekozen op plekken die in theorie kansrijk waren en dus enig open zand kenden, desnoods alleen in de vorm van zandpaden. Volledig vergraste of met hoge Struikhei begroeide delen bleven net

luid maken en met andere technieken geïnventariseerd moeten worden.

Het cultuurland tussen Molenhoek en Well werd, voornamelijk in 2011, eveneens bezocht, in het kader van de nieuwe Sprinkhanenatlas, opgezet door EIS Nederland en Waarneming.nl. In totaal werden, inclusief de natuurgebieden, circa 135 kilometerhokken bezocht, waarvan 95% tweemaal binnen de periode juli-september. In 2012 waren natuur- en cultuurgebieden aan de beurt tussen de provinciegrenzen bij Venray-Ysselsteyn in het noorden en de omgeving van Horst in het zuiden. Het ging hier om zo'n 170 kilometerhokken, die voor het merendeel eenmalig zijn bezocht tussen eind juli en eind augustus.

Alle waarnemingen zijn ingevoerd op Waarneming.nl.



RESULTATEN

Verspreiding en aantallen

De Steppesprinkhanen bleken verspreid over een oppervlakte van ongeveer 250 hectare voor te komen. Tussen de uiterste locaties zaten circa 2200 (NW-ZO as) en 1600 (ZW-NO) meter. In totaal werd de aanwezigheid vastgesteld binnen acht kilometerhokken van de Topografische Inventarisatieatlas (VOGELBESCHERMING NEDERLAND, 2007). Binnen het onderzoeksgebied werden 67 baltsplaatsen gekarteerd met per plek 1-12 (gemiddeld 2,9) zingende mannetjes [figuur 3]. Veel baltsplaatsen lagen op het voormalige NAVO-terrein

FIGUUR 3

Baltsplaatsen van Steppesprinkhaan (*Chorthippus vagans*) in het onderzoeksgebied bij Gennep, met indicatie, aangegeven door stipgrootte, van het aantal zingende mannetjes per locatie.



FIGUUR 4

Voorbeelden van baltsplaatsen van *Steppesprinkhanen* (*Chorthippus vagans*) bij Gennep. Let op de kleinschaligheid en de aanwezigheid van open zand en beschutting, (a) Looijerheide, (b) Zeven Morgensiep (foto's: Fred Hustings).

(20) en in de omgeving van de Zeven Morgensiep (13). De soort bleek soms op de kleinste heiderestanten voor te komen, zoals tegen de bebouwing van Picardie (Gennep) en ten westen van De Bloksberg. Op het heideterreintje Op den Eick was de soort alleen schaars in de randzone aanwezig, terwijl hij ontbrak in een enclave met gesloten, vrij hoge Struikhei ten oosten van De Bloksberg. De overige baltsplaatsen lagen verspreid over het gebied en omvatten onder andere bermen en taluds van de Stiemensweg, enkele zandpaden met heischrale bermen in bos en randen van slecht onderhouden parkeerplaatsen en voormalige gazons op het terrein van Saamvliet.

In totaal werden 192 zingende mannetjes genoteerd.

Habitat

Het viel tijdens de inventarisatie al snel op dat de plekken met *Steppesprinkhanen* altijd gekarakteriseerd werden door een combinatie van open zand, ijle begroeiing, veel beschutting en een zonnige expositie [figuur 4 & 5]. Open zand was soms ruim aanwezig in de vorm van zandpaden of grote zandige plekken, meestal echter nogal verspreid over allerlei kleine plekkjes. De bodem was vaak spaarzaam begroeid met ijle grassen of jonge Struikhei. Als de grazige vegetatie wat weelderiger was, ontbrak de soort. Dit was opvallend op het voormalige spoortalud, waar de *Steppesprinkhaan* bleek voor te komen op zandige plekken langs het fietspad, maar alleen zolang die geflankeerd werden door naaldbos of heide. De soort ontbrak zodra het talud grensde aan cultuurland, zoals aan de oostkant van de Zeven Morgensiep, en de grasgroei meteen weelderiger was onder invloed van bemesting.

De aanwezigheid van beschutting was eveneens opvallend. Er waren altijd wel (uitlopers van) lage braamstruiken aanwezig, soms ook takkenbossen (snoeiafval) die bij onraad onmiddellijk werden opgezocht. De ligging van de plekken was zodanig dat ze een tijdlang in de volle zon konden liggen. Wat dat betreft was de eerste vindplaats karakteristiek; een zandpad aan de noordzijde van het ven en tegen een bosrand aan. Vaak zorgde de aanwezigheid van boomgroepen of een bosrand in de nabije omgeving voor bescherming tegen westenwinden. Eigenlijk was de omgeving van de baltsplekken – voor een soort wiens naam aan de steppe ver-

bonden is – opmerkelijk kleinschalig. Open heidevelden werden gemeden, terwijl sommige zandpaden door bos, geflankeerd door enige heideachtige begroeiing, voldoende geschikt bleken. In het laatste geval ging het ongetwijfeld om bijna dichtgegroeide heiderelicten.

Begeleidende soorten

Tabel 1 geeft een overzicht van de presentie van sprinkhanen binnen het Gennepse onderzoeksgebied en in heideterreinen in de Kop van Limburg. De tabel geeft aan op welk deel van de telpunten een bepaalde soort is aangetroffen. In grote lijnen vertonen beide lijstjes veel overeenkomsten. Het valt echter op dat de Gennepse *Steppesprinkhanen* relatief vaak gezelschap hadden van *Struiksprinkhanen* (*Leptophyes punctatissima*), wat een indicatie is voor de kleinschaligheid en ook de mate van verbossing van hun leefgebied. Krasser en Zuidelijk spitskopje (*Conocephalus fuscus*) waren in het onderzoeksgebied juist schaarser, wat aangeeft dat de mate van vergrassing minder groot is. Dat de Heidesabelsprinkhaan (*Metriopectera brachyptera*) eveneens minder vaak werd aangetroffen, komt doordat opgaande en gesloten Struikhei, een optimaal leefgebied voor de Heidesabelsprinkhaan, relatief schaars was op de plekken met *Steppesprinkhanen*.

DISCUSSIE

Volledigheid inventarisatie Gennep

Hoewel de inventarisatie redelijk grondig verliep, zullen niet alle baltsplaatsen ontdekt zijn. De zang is zacht en wordt nogal onregelmatig voortgebracht, zeker bij minder optimale weersomstandigheden. Het zal geen toeval zijn dat de meest uitbundige zang werd vastgesteld op de warmste dag, 19 augustus 2012, toen de middagtemperatuur opliep tot ruim 35°C. Daarom is het niet aannemelijk dat bij een eenmalig bezoek, zelfs onder gunstige weersomstandigheden, alle zangplaatsen ontdekt zijn. Hoe de gevonden aantallen geïnterpreteerd moeten worden is nog lastiger te beantwoorden. Verschillende malen werd bij langdurige observatie opgemerkt dat het aantal aanwezige mannetjes per balts-



FIGUUR 5

Biotopen van *Steppesprinkhanen* (*Chorthippus vagans*) bij Gennep, (a) Oud spoorlijntje, (b) Stiemensweg (foto's: Fred Hustings).

plaats groter was dan het aantal zingende dieren. Vaak heerste er enige onrust op de baltsplaats, waarbij mannetjes telkens kleine afstanden lopend aflegden en alleen af en toe korte zangstrofen ten gehore brachten. Het is daarom moeilijk in te schatten hoe groot de populatie Steppesprinkhanen bij Gennep is. Wel is duidelijk dat het om een populatie van tenminste enkele honderden dieren gaat, met een behoorlijke verspreiding.

Voorkomen elders in Limburg

Uit Limburg waren tot voor kort alleen enkele oude meldingen bekend. Rond het jaar 1900 werden 'bij Venlo' op vier verschillende dagen in totaal drie mannetjes en een vrouwtje verzameld. Of een nog oudere waarneming uit 1887 bij Valkenburg klopt, is onduidelijk (KLEUKERS *et al.*, 1997). Gezien de geringe aandacht voor sprinkhanen is het niet uitgesloten dat de soort destijds op meer plekken voorkwam. Een uitzondering moet worden gemaakt voor Zuid-Limburg, waar de enige plekken met potentie, de Brunsummerheide en de schrale kalkgraslanden, goed op sprinkhanen onderzocht werden, met name door leden van de familie Willemse (KLEUKERS *et al.*, 1997). Een eenmalige melding op 1 augustus 2010 op de Mulderskop, net in Limburg, bleef ondanks naspeuringen zonder vervolgwaaarnemingen en kan een zwervend exemplaar betreffen van de nabije populatie op Gelders gebied bij Heumensoord (SCHUT *et al.*, 2012).

Het onderzoek in de Kop van Limburg in 2011 en 2012 bracht geen andere vindplaatsen aan het licht. De Steppesprinkhaan is echter gemakkelijk te missen. Dat bleek toen Harm Alberts op 7 september 2012 een Steppesprinkhaan fotografeerde in de Zelderse Driessen, op een halve kilometer van de Gennepse vindplaats maar wel aan de noordkant van de Niers, een locatie die door de auteur nota bene twee dagen eerder onder iets mindere weersomstandigheden was bezocht! Bij een grondig bezoek op 16 september daaropvolgend werden echter geen Steppesprinkhanen gevonden.

Hoewel dit aangeeft hoe lastig een sluitende inventarisatie is, lijkt het toch niet aannemelijk dat zich elders in de Kop van Limburg een met de Gennepse situatie vergelijkbaar grote populatie ophoudt. Dat geldt ook voor het noordelijk Peelgebied tussen Horst en de provinciegrens bij Venray (zelf onderzocht in 2012), waar het aantal geschikte gebieden ook wel heel klein is. Onderzoek voor de

verspreidingsatlassen van sprinkhanen in de jaren negentig van de vorige eeuw en later (KLEUKERS *et al.*, 1997, EIS & Waarneming.nl in voorbereiding) bracht geen vindplaatsen elders in de provincie Limburg aan het licht, maar dit zegt niet alles.

Voorkomen elders in Nederland

Afgezien van de oude Limburgse waarnemingen, is de Steppesprinkhaan alleen bekend van een tweetal locaties bij Nijmegen. De soort werd midden jaren tachtig van de vorige eeuw ontdekt in de Overasseltse en Hatertse vennen ten westen van Nijmegen, waar hij gezien later bekend geworden verzamelde dieren vermoedelijk al in 1945 en 1947 voorkwam (KLEUKERS *et al.*, 1997). De soort is hier recent vastgesteld in negen kilometerhokken met per locatie soms vele tientallen zingende dieren (Waarneming.nl). Het moet in totaal om ettelijke honderden sprinkhanen gaan. De soort lijkt het hier momenteel goed te doen, misschien wel dankzij het terreinbeheer dat op uitbreiding van heide en herstel van vennen gericht is. De andere vindplaats, Heumensoord met aangrenzend spoor-talud, ligt ten zuiden van Nijmegen. De soort is hier in ieder geval bekend vanaf 1990. De populatie leek jaarlijks te fluctueren en telde in 1990 honderden exemplaren (KLEUKERS *et al.*, 1997; KREKELS *et al.*, 2003), maar lijkt aan belang te hebben ingeboet. Eenmalige tellingen in 2010 en 2011 brachten 20 tot 30 zingende mannetjes aan het licht. Het suggereert dat de populatie ten zuiden van Nijmegen misschien nog maar enkele tientallen dieren omvat. Wel is geconstateerd dat deze sprinkhaan profiteert van kleinschalig open kappen van bos, zodat de uitvoering van plannen gericht op herstel en uitbreiding van de heide tussen Nijmegen en Mook wellicht tot populatieherstel gaat leiden (SCHUT *et al.*, 2012).

Al met al is het duidelijk dat de populatie bij Gennep binnen Nederland van belang is.

Voorkomen in aangrenzende landen

Het verspreidingsgebied van de Steppesprinkhaan reikt van West-Europa (Zuid-Engeland, West-Frankrijk, Spanje) tot Kazachstan. Het voorkomen aan de westgrenzen is evenwel versnipperd (KLEUKERS *et al.*, 1997). In Duitsland is de soort redelijk verbreid in delen van Rheinland-Pfalz en Baden-Württemberg, maar uit de aan Nederland grenzende deelstaten zijn slechts enkele geïsoleerde po-

pulaties bekend. De dichtstbijzijnde liggen in Nedersachsen in het Emsdal op 30 km ten noordoosten van de grens bij Twente en in Nordrhein-Westfalen in het Roerdal in de Eifel op 25 km ten zuidoosten van het Drielandenpunt bij Vaals (ARBEITSKREIS HEUSCHRECKEN NRW, 2009). Uit België zijn alleen enkele plekken in het zuidoosten van Wallonië bekend, in de omgeving van Dinant, Rochefort en Chimay, op tenminste 60 km van de Zuid-Limburgse grens (WAARNEMINGEN.BE, 2012).

Toekomst

Dat de Steppesprinkhaan momenteel bij Gennep floreert, zal deels te maken hebben met bijzondere omstandigheden. Rond het ven de Zeven Morgensiep is verbossing tegengegaan door kleinschalige houtkap, waardoor hier geschikte plekken ontstaan c.q. behouden zijn. Op het voormalige NAVO-terrein zijn bunkers en aanvoeren ontmanteld. Door het verwijderen van beton en asfalt is hier open zand blootgelegd dat dankzij de schrale bodem niet snel dichtgroeit. Bovendien is het beheer hier gericht op kleinschalig tegengaan van verbossing en het verwijderen van exoten als Amerikaanse eik (*Quercus rubra*). De heideveldjes van de Looier Heide en Gennepse Hei zijn in het recente verleden ontstaan van excessieve verbossing, maar op een veel minder grootschalige manier dan bijvoorbeeld bij Broedersbos (Afferden), Springberg en Gemeenteheide (Bergen) het geval was. Het talud van de voormalige spoorlijn wordt ten behoeve van toerisme (er loopt een fiets- en wandelpad overheen) open gehouden. Het terrein van Saamvliet is momenteel deels verlaten, waardoor het plaatselijk aantrekkelijk wordt voor onder andere sprinkhanen. Alles bijeen levert dit een situatie op die de sprinkhanen momenteel in de kaart speelt.

Dat wil echter niet zeggen dat de toekomst verzekerd is. Dat zal geheel afhangen van de manier waarop verschillende terreinen heringericht worden en van het nagestreefde natuurbeheer. Een klein deel van het gebied, ongeveer 20 ha, is sinds eind 2012 in erfpacht bij Stichting het Limburgs Landschap (mededeling Arjan Ova, Stichting het Limburgs Landschap), terwijl het voormalige NAVO-terrein sinds enkele jaren beheerd wordt door Staatsbosbeheer (De Gelderlander, 10 mei 2008). Een duidelijk ontwikkelingsplan voor het gebied rond Saamvliet schijnt er momenteel nog niet te zijn.

De kleinschaligheid waarmee de terreinen tot nu toe beheerd worden, lijkt in het voordeel van de Steppesprinkhaan te zijn. Vanuit het oogpunt van deze sprinkhaan zou het een slecht scenario zijn wanneer een beheerder 'met visie' de thans versnipperde heidevelden zou gaan samensmeden tot een groot geheel. De kleinschaligheid waaraan de soort blijkbaar hecht, zou daarmee verloren gaan. De natuurwinst die te verwachten valt gezien de betrekkelijk geringe oppervlakte van het gebied – een Nachtzwaluw (*Caprimulgus europaeus*) of Boomleeuwerik (*Lullula arborea*) meer of minder maakt momenteel in het Noord-Limburgse weinig uit – zou in mijn ogen niet opwegen tegen de teloorgang van deze bijzondere populatie Steppesprinkhanen.

DANKWOORD

Dank gaat uit naar Dries Oomen (Sovon Vogelonderzoek Nederland), die beide kaarten vervaardigde, en naar Rob Felix en Douwe Schut (Natuurbalans) voor commentaar op een eerdere versie van

Summary

A POPULATION OF THE HEATH GRASSHOPPER NEAR GENNEP

The Heath grasshopper (*Chorthippus vagrans*) is a very rare species in the Netherlands, with a distribution limited to only two areas near the town of Nijmegen in the province of Gelderland. In 2011, a new population was discovered near the town of Gennep in the north of the province of Limburg, some 13 km from the nearest known location (Fig. 1). So far, there has been only one confirmed record in Limburg, near the town of Venlo, where the species was found in 1900, and an incidental observation in 2010 of an animal that clearly belonged to the well-known population near Nijmegen. A survey near Gennep in 2012, using a bat detector to locate singing males, revealed the existence of a population distributed over an area of approximately 250 ha (Fig. 2). Heath grasshoppers were detected at 67 locations within the area (1-12 singing males per location; 192 singing males in total). Distribution and

numbers might in fact be slightly greater, as this inconspicuous species was found to sing rather irregularly. Most animals were located in patchy dry heathland with some open sandy soils, sheltered from cold winds by trees or forest margins (Fig. 3). Other grasshopper species accompanying the Heath grasshoppers were more or less characteristic of the heathlands of northern Limburg, as was demonstrated by a comparison between the species occurring at 92 sampling sites and those at the 67 locations where Heath grasshoppers were found (Table 1). Extensive surveys in the northern and northwestern parts of Limburg did not reveal any other populations, although the presence of small numbers cannot be completely excluded. The population near Gennep, currently perhaps the second largest in the Netherlands, is well worth protecting.

Literatuur

● ARBEITSKREIS HEUSCHRECKEN NRW, 2009. Nachweise von *Chorthippus vagrans*. 1 oktober 2012.

<http://www.dgfo-articulata.de>.

● KLEUKERS, R. & R. KREKELS, 2004. Veldgids Sprinkhanen en krekels. KNNV-Uitgeverij, Utrecht.

● KLEUKERS, R.M.J.C., E.J. VAN NIEUKERKEN, B. ODÉ, L.P.M. WILLEMSE & W.K.R.E. VAN WINGERDEN, 1997. De sprinkhanen en krekels van Nederland (*Orthoptera*). Nederlandse Fauna 1. Nationaal Natuurhistorisch Museum, KNNV Uitgeverij & EIS-Nederland, Leiden.

● KREKELS, R.F.M., P.H. VAN HOOF & R.P.W.H. FELIX, 2003. Herstel van de heide tussen Nijmegen en Mook. Beschermingsplan voor de bedreigde fauna van droge heide en behoud van oude hakhoutbosjes en boswallen. Natuurbalans - Limes Divergens, Nijmegen.

● SCHUT, D., R. KREKELS & R. FELIX, 2012. Heiderijk in beeld. Nulmeting 2010-2011. Natuurbalans - Limes Divergens BV, Nijmegen.

● TOPOGRAFISCHE DIENST, 1987. Grote Topografische Atlas van Nederland, deel 4: Zuid-Nederland. Topografische Dienst, Emmen.

● VOGELBESCHERMING NEDERLAND, 2007. Topografische inventarisatieatlas voor flora en fauna van Nederland. Vogelbescherming Nederland, Zeist.

● WWW.WAARNEMINGEN.BE Verspreiding Steppesprinkhaan, <http://waarnemingen.be/soort/maps/1905,1oktober2012>.