

Nieuwe verspreidingsgegevens van het Vliegend hert in Limburg

R.P.G. Geraeds, Stichting Instandhouding Kleine Landschapselementen in Limburg (IKL), Postbus 154, 6040 AD Roermond

Voor het duurzame behoud en de uitbreiding van populaties Vliegende herten (*Lucanus cervus*) is in 2006 het Actieplan 2006-2010, Vliegend hert in Limburg verschenen (SMIT & KREKELS, 2006) dat in opdracht van de stichting Instandhouding Kleine Landschapselementen in Limburg (IKL) is opgesteld. Ten behoeve van dit actieplan is onder meer de actuele verspreiding van de soort in beeld gebracht. Hierbij werd het bekende verspreidingsbeeld van de kerngebieden in Noord- en Zuid-Limburg bevestigd. Uit het tussenliggende gebied waren slechts enkele betrouwbare en overwegend oudere waarnemingen bekend. Op basis van de beschikbare waarnemingen werd geconcludeerd dat mogelijk een populatie in de omgeving van Roermond aanwezig is (SMIT & KREKELS, 2006). Omdat niet duidelijk was waar zich populaties bevonden zijn in het plan geen maatregelen voor Midden-Limburg genoemd. In 2007 en 2008 werden opnieuw Vliegende herten in Midden-Limburg waargenomen, in de omgeving van Sint Odiliënberg, Maasbracht en de Meinweg (SMIT, 2007; 2008). Westelijk van Sint Odiliënberg kon tevens een populatie gelokali-

seerd worden in het Hoosden (SMIT, 2008). Om maatregelen te kunnen treffen ter verbetering van de Midden-Limburgse leefgebieden is in 2009 getracht de verspreiding van het Vliegend hert beter in beeld te krijgen. Hiertoe is enerzijds een oproep gedaan om waarnemingen van de soort bij stichting IKL te melden. Anderzijds zijn enkele (bos)gebieden in de omgeving van Sint Odiliënberg bezocht om te beoordelen of deze in potentie geschikt zijn voor het Vliegend hert. Dit artikel beschrijft de resultaten van deze twee acties en bespreekt nieuwe vindplaatsen van de soort in Limburg.

HET VLIEND HERT

Ecologie

Het Vliegend hert is de grootste kever van Nederland. De mannetjes [figuur 1] zijn eenvoudig herkenbaar aan de grote geweevormige kaken en bereiken een lengte van vier tot acht centimeter. Bij de vrouwtjes [figuur 2] zijn de kaken van normale proporties waardoor ze kleiner zijn dan de mannetjes, en drie tot zes centimeter lang worden (THOMAS & VANDEKERKHOVE, 2004). Het overgrote deel van het leven brengen de dieren ondergronds als larve door. Het larvenstadium duurt drie tot acht jaar waarbij de dieren een lengte tot wel twaalf centimeter kunnen bereiken (RINK, 2006; KLAUSNITZER & SPRECHER-UEBERSAX, 2008). De larven leven van cellulose in dood, vermolmd hout. Omdat de larven zelf geen lignine kunnen afbreken zijn ze hierbij afhankelijk van witrotschimmels. Bij een hoge concentratie aan looizuren in het hout komen geen witrot- maar bruinrotschimmels tot ontwikkeling. Deze breken echter geen lignine af waardoor geen cellulose voor de larven beschikbaar komt (RINK, 2006; SMIT & KREKELS, 2006; KLAUSNITZER & SPRECHER-UEBERSAX, 2008). Hout dat in de winter wordt gekapt bevat veel looizuur en is om deze reden ongeschikt voor de soort. Omdat het tegenwoordig gangbaar is



FIGUUR 1

Mannetje Vliegend hert (*Lucanus cervus*)
(foto: R. Geraeds).

om bosbeheer in de winter uit te voeren zijn Vliegende herten daar meestal niet bij gebaat. BRECHTEL & KOSTENBADER (2002) geven dan ook aan dat slechts een zeer klein percentage dood hout geschikt is als larvenhabitat. Naast de aantasting door de juiste schimmels spelen vochtigheid en temperatuur hierbij ook een belangrijke rol. Vliegende herten hebben een voorkeur voor Zomereik (*Quercus robur*) en Wintereik (*Quercus petraea*). Broedplaatsen zijn echter ook bij een groot aantal andere boomsoorten aangetroffen waaronder Beuk (*Fagus sylvatica*), Haagbeuk (*Carpinus betulus*), linde (*Tilia spec.*), Gewone es (*Fraxinus excelsior*), iep (*Ulmus spec.*), appel (*Malus spec.*), peer (*Pyrus spec.*) en Zoete kers (*Prunus avium*) (KLAUSNITZER & SPRECHER-UEBERSAX, 2008). THOMAE (2008) noemt ook de niet-inheemse soorten Amerikaanse eik (*Quercus rubra*) en Robinia (*Robinia pseudoacacia*) als mogelijke broedbomen.

De larven verpoppen zich vanaf september, waarna de kevers vervolgens ondergronds blijven. Na de overwintering komen ze vanaf mei tot september tevoorschijn waarna ze nog maar vier tot acht weken leven (BRECHTEL & KOSTENBADER, 2002; RINK, 2006; KLAUSNITZER & SPRECHER-UEBERSAX, 2008).

De volwassen dieren voeden zich met verschillende suikerhoudende vloeistoffen waarbij de voorkeur uitgaat naar uitvloeiend sap van wondjes van eiken. Dergelijke wondjes waaruit gedurende lange perioden sap vloeit ontstaan voornamelijk bij oude bomen, zodat deze belangrijk zijn in het leefgebied van het Vliegend hert. Bij gebrek hieraan kunnen de dieren ook suikers opnemen van overrijp gebarsten fruit. Hierbij gaat het meestal om kersen omdat deze rijpen in de periode dat de imago's actief zijn (BRECHTEL & KOSTENBADER, 2002; SMIT & KREKELS, 2006; KLAUSNITZER & SPRECHER-UEBERSAX, 2008).

De meeste Vliegende herten worden in juni en juli waargenomen. De dieren zijn voornamelijk in de schemering en avond actief. Hoewel ze kunnen vliegen zijn ze weinig mobiel. De vrouwtjes zijn erg honkvast en vliegen slechts zelden. De mannetjes vliegen frequenter waarbij ze maximaal enkele honderden meters afleggen (RINK, 2006; KLAUSNITZER & SPRECHER-UEBERSAX, 2008).

Verspreiding

Het Vliegend hert werd vroeger in een groot deel van zuidoostelijk Nederland aangetroffen, westelijk tot Tilburg en de Utrechtse Heuvelrug en noordelijk tot aan het Drentse Exloo. Tegenwoordig lijkt het areaal echter beperkt tot delen van de provincies Gelderland, Overijssel en Limburg. Hier zijn een viertal kerngebieden te onderscheiden, Twente, de Veluwe, het Rijk van Nijmegen (dat gedeeltelijk in Limburg is gelegen) en Zuid-Limburg (SMIT & KREKELS, 2006). De Limburgse verspreiding concentreert zich in Zuid-Limburg. Hier wordt de soort voornamelijk aangetroffen in holle wegen [figuur 3]. Plaatselijk zijn populaties zelfs aanwezig in particuliere tuinen waar de larven leven in oude spoorbielzen. In bossen wordt de soort minder frequent aangetroffen wat waarschijnlijk te wijten is aan

het koele microklimaat. Nederland ligt aan de rand van het verspreidingsgebied waardoor de soort hier een voorkeur heeft voor relatief warme biotopen, zoals houtwallen en zuidelijk geëxponeerde bosranden.

Bescherming

Het Vliegend hert is een van de weinige wettelijk beschermde keversoorten van Nederland. Omdat de soort in Noordwest-Europa een sterke achteruitgang laat zien, is ze opgenomen in bijlage II van de Europese Habitatrichtlijn. Dit houdt in dat niet alleen de betreffende soort zelf wettelijk beschermd dient te worden, maar dat de verschillende lidstaten ook speciale beschermingszones voor de soort dienen aan te wijzen, zogenaamde Natura 2000-gebieden. In Limburg worden de Sint Jansberg (Noord-Limburg) en de Zuid-Limburgse gebieden Geleenbeekdal, de Noorbeemden & Hoogbos, het Savelsbos en het Geuldal onder meer voor het Vliegend hert als Natura 2000-gebied aangewezen. Deze soort- en gebiedsbescherming is in Nederland geïmplementeerd in respectievelijk de Flora- en faunawet en de Natuurbeschermingswet.

METHODE

Oproep

De actualisatie van de verspreiding van het Vliegend hert is op twee manieren uitgevoerd. Allereerst is op 3 juli 2009 een persbericht verstuurd naar de provinciale en lokale media met de oproep om waarnemingen van Vliegende herten door te geven. Omdat de kevers slechts gedurende een korte periode en voornamelijk vanaf de schemering actief zijn, worden ze tijdens reguliere inventarisaties relatief weinig waargenomen. Waarnemingen berusten dan ook vaak op toevallige ontmoetingen. Door de imposante omvang van de kevers en de markante kaken van de mannetjes maken de dieren vaak een onvergetelijke indruk waardoor waarnemingen door veel mensen worden onthouden. Hierdoor leent het Vliegend hert zich goed voor het op deze manier verzamelen van verspreidingsgegevens. Het is een beproefde methode die vaak is toegepast (KALKMAN & WIJDEVEN, 2003; SMIT, 2004; 2005; 2006; 2007; RINK, 2006).

Waarnemingen uit aangrenzende gebieden met grotere popula-



FIGUUR 2

Vrouwtje van het Vliegend hert (*Lucanus cervus*)
(foto: R. Geraeds).

ties, zijn als zodanig geaccepteerd. Deze waarnemingen zijn niet nadrukkelijk geverifieerd, tenzij de beschrijvingen niet overeenkwamen met de soort of dat uit meegestuurde foto's blijkt dat het een andere soort betreft. Waarnemingen buiten de bekende leefgebieden zijn wel nadrukkelijk gecontroleerd. Indien de waarnemingen met foto's of beschrijvingen werden ondersteund zijn ze als zodanig geaccepteerd. Bij het ontbreken van beschrijvingen of foto's is telefonisch of per e-mail contact opgenomen met de waarnemers om de waarneming al dan niet te verifiëren.

Inventarisatie

Naast de oproep voor het doorgeven van waarnemingen zijn enkele bossen in de omgeving van Sint Odiliënberg bezocht en beoordeeld op de geschiktheid voor het Vliegend hert. Aanleiding hiervoor zijn de recente waarnemingen in Sint Odiliënberg en Maasbracht (SMIT, 2007; 2008). Bij deze beoordeling is voornamelijk gekeken naar:

- de openheid van het bos;
- de aanwezigheid van zuidelijk geëxponeerde bosranden;
- de aanwezigheid van staand en liggend dood hout;
- de aanwezige boomsoorten;
- de aanwezigheid van oude bomen;
- de aanwezigheid van Vliegende herten.

Omdat de veldbezoeken overdag uitgevoerd werden was de kans om Vliegende herten te vinden relatief klein. Daarom is ook nadrukkelijk gelet op predatieresten. Meestal wordt alleen het weke achterlijf van de kevers gegeten en blijven de dekschilden, het borststuk en de kop achter. Deze verteren zeer langzaam en kunnen dus nog lang in het veld worden teruggevonden. De volgende gebieden zijn bezocht: het Vlootbeekdal tussen Linne en Maasbracht, het bos Tergouwen bij Maasbracht, Landgoed Rozendaal en De Eikenwal bij Montfort, het bos Hoosden bij Sint Odiliënberg en Munningsbosch en Landgoed Aerwinkel bij Posterholt.

RESULTATEN

Oproep doorgeven waarnemingen

De oproep is in diverse dag- en weekbladen geplaatst, evenals op de internetpagina en teletekst van omroep L1. Daarnaast is op 4 juli en

1 augustus 2009 op L1 radio aandacht voor het Vliegend hert geweest waarin eveneens werd opgeroepen om waarnemingen te melden. Op 8 augustus is vervolgens een artikel verschenen in Dagblad De Limburger, editie Zuid, waarin onder meer de voorlopige resultaten van de oproep aan bod kwamen.

Dit heeft uiteindelijk geresulteerd in 127 reacties met waarnemingen. Na controle bleek het in 96 gevallen daadwerkelijk om Vliegende herten te gaan. Van de overige 31 meldingen kon in 21 gevallen de betreffende soort bepaald worden aan de hand van meegestuurde foto's of de beschrijvingen door de waarnemers. In de meeste gevallen betreft het, het Klein vliegend hert (*Dorcus parallelipipedus*). Andere soorten waarvan waarnemingen zijn doorgegeven zijn de Neushoornkever (*Oryctes nasicornis*), de Gouden tor (*Cetonia aurata*), de Meikever (*Melolontha melolontha*), de Driehoornmestkever (*Typhoeus typhoeus*), de Violette loopkever (*Carabus violaceus*) en de Stinkende kortschildkever (*Ocypus olens*).

De 96 meldingen van het Vliegend hert bevatten 156 waarnemingen van in totaal minimaal 207 dieren. Het daadwerkelijke aantal dieren zal echter hoger liggen. Diverse mensen geven namelijk één of twee concrete waarnemingen door en melden hierbij dat op deze locaties jaarlijks meerdere dieren worden gezien. In dergelijke gevallen zijn alleen de concrete waarnemingen en aantallen dieren geregistreerd. De meeste waarnemingen zijn uit 2009 afkomstig, 20 waarnemingen waren echter ouder. De waarnemingen zijn uit 60 kilometerhokken afkomstig. Daarnaast is één waarneming uit Duitsland afkomstig, net over de grens bij Rimburch.

Zoals te verwachten is het merendeel van de waarnemingen afkomstig uit Zuid-Limburg: 153 in totaal. De meeste waarnemingen komen uit Nuth, Voerendaal, Klimmen, Jabeek en Bingelrade. Uit Noord-Limburg is slechts één dier gemeld, bij Milsbeek. Tenslotte zijn er twee betrouwbare waarnemingen doorgegeven uit Midden-Limburg, uit Heibloem en Boukoul.

Door de stichting European Invertebrate Survey Nederland (EIS) is een lijst met alle Limburgse kilometerhokken beschikbaar gesteld waaruit betrouwbare waarnemingen van het Vliegend hert bekend zijn. In totaal is de soort in 148 kilometerhokken aangetroffen (bron: Landelijk databestand Vliegend hert, stichting EIS-Nederland). Van de 60 in 2009 gemelde kilometerhokken blijkt de soort in 22 hokken voor het eerst te zijn waargenomen.

Daarnaast zijn bij enkele veldbezoeken naar aanleiding van de meldingen nog enkele tientallen waarnemingen gedaan. Dit heeft ten noorden van Doenrade ook nog één nieuw kilometerhok opgeleverd.

Inventarisatie Midden-Limburg

De beoordeling van de geschiktheid van de verschillende bossen in Midden-Limburg heeft in twee nieuwe kilometerhokken twee daadwerkelijke waarnemingen van Vliegende herten opgeleverd. Bij Hoosden is in juli een predatieslachtoffer gevonden op



FIGUUR 3

Een holle weg bij Oirsbeek. In Limburg wordt het Vliegend hert (*Lucanus cervus*) veel aangetroffen in holle wegen (foto: R. Geraeds).

een veldweg langs een zuidelijke geëxponeerde bosrand. Het hier aanwezige boscomplex bestaat uit een afwisseling van een naaldhoutaanplant, elzenbroekbos en zomereiken-berkenbos, waarvan alleen het laatste type geschikt is voor het Vliegend hert. Een tweetal dode bomen in deze bosrand worden door SMIT (2008) als potentiële voortplantingsplek aangemerkt. In 2007 is een dier aangetroffen in een eikenlaan in het ten noorden hiervan gelegen kilometerhok (SMIT, 2008).

In een oude laan van Zomereiken tussen de bossen van de Aerwinkel en Munningsbosch is in juli een mannelijk exemplaar aangetroffen [figuur 4]. De huidige bewoner van Landgoed Aerwinkel blijkt bij navraag in 2008 ook Vliegende herten, evenals Neushoornkevers te hebben waargenomen rond het landhuis. Delen van de Aerwinkel en Munningsbosch bestaan uit oud wintereiken-beukenbos en zomereiken-berkenbos. Deze delen lijken zeer geschikt vanwege de aanwezigheid van veel staand en liggend dood hout en kwijnende Zomereiken en Beuken.

Op de overige locaties zijn geen dieren aangetroffen. Van de geïnventariseerde bossen lijken delen van De Eikenwal bij Montfort en Landgoed Rozendaal geschikt voor de soort. De Eikenwal bestaat hoofdzakelijk uit een aanplant van naaldhout op voedselarme zandgrond. In het oostelijk deel ligt op een paraboolduin echter ook een zomereiken-berkenbos dat in het verleden deels als hakhout is beheerd. Buiten het hakhoutbosje is hier slechts weinig dood hout aanwezig.

De bossen van Landgoed Rozendaal bestaan voornamelijk uit zomereiken-berkenbos, waarvan eveneens een deel in het verleden als hakhout werd beheerd. Door het gebied lopen verschillende oude lanen van Zomereik, Amerikaanse eik en Beuk. In de zuidelijke geëxponeerde bosrand die grenst aan het Reigersbroek zijn diverse dode eikenstronken aanwezig.

De bossen van Tergouwen en langs de Vlootbeek bij Linne lijken minder geschikt. Tergouwen bestaat uit een vrij gesloten zomereiken-berkenbos met een groot aandeel Amerikaanse eik en Amerikaanse vogelkers (*Prunus serotina*). Het bos ligt onder tegen een steilrand in het dal van de vroegere Krombeek. Er is weliswaar dood hout aanwezig, maar grote, oude (eiken)bomen ontbreken nagenoeg. Het is een langgerekt noord-zuid georiënteerd bos zodat zongeëxponeerde bosranden vrijwel afwezig zijn. Hierdoor lijkt de aanwezigheid van Vliegende herten onwaarschijnlijk.

Het bos langs de Vlootbeek bij Linne is eveneens vrij gesloten en relatief smal en langgerekt waardoor, zuidelijk geëxponeerde bosranden nagenoeg ontbreken. Het bos bestaat voor een groot deel uit populieren (*Populus spec.*), Gewone es (*Fraxinus excelsior*), Zwarte els (*Alnus glutinosa*) en Gewone esdoorn (*Acer pseudoplatanus*). In het noordelijk deel is plaatselijk veel dood hout aanwezig en er staan ook diverse kapitale Beuken, Zomereiken en Amerikaanse eiken.

DISCUSSIE

Door bij het onderzoek naar het voorkomen van het Vliegend hert nadrukkelijk de hulp in te roepen van de Limburgse bevolking, is het verspreidingsbeeld sterk aangescherpt. Door de twee acties is de soort in 2009 in maar liefst 25 nieuwe kilometerhokken aangetroffen. Op een totaal aantal van 148 hokken lijkt dit spectaculair, maar hier is enige nuancering op zijn plaats. Het gros van de nieuwe kilometerhokken grenst aan hokken waar de soort reeds eerder is waargenomen. Hier is waarschijnlijk geen sprake van nieuw ontdekte populaties, maar van verbeterde inzichten in het lokale verspreidingsbeeld. In het geval van eenmalige waarnemingen kunnen het natuurlijk ook zwerfende dieren vanuit de aangrenzende kilometerhokken zijn.

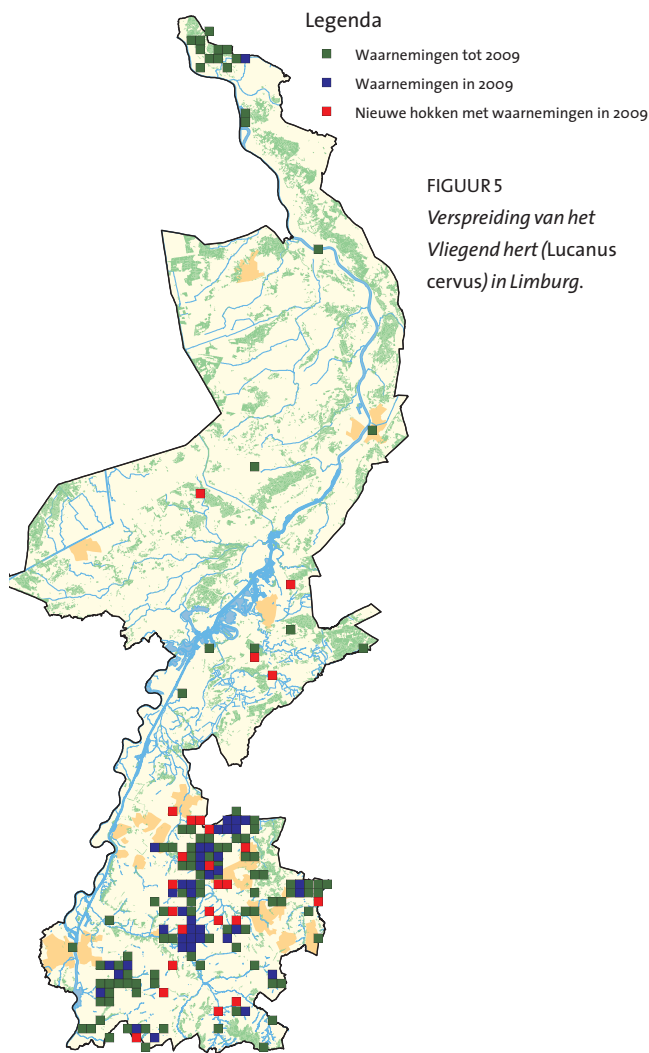
Nieuwe vindplaatsen

In een aantal gevallen ging het echter ook om waarnemingen in gebieden waar het voorkomen nog niet bekend was. In Zuid-Limburg vallen de geïsoleerde nieuwe kilometerhokken met waarnemingen op in het Gerendal, Mechelen, Retersbeek en Sittard. In Midden-Limburg is de soort voor het eerst gemeld bij Boukoul en Heibloem [figuur 5]. De meldingen bij Retersbeek, Mechelen, Boukoul en Heibloem betreffen allemaal eenmalige waarnemingen van mannetjes, zodat niet duidelijk is óf, en waar hier populaties voorkomen. De locatie Retersbeek (kilometerhok 191-322) ligt midden tussen de grotere verspreidingsgebieden rond Nuth, Hulsberg, Klimmen en Schin op Geul. De waarneming in Mechelen (kilometerhok 192-311) betreft een mannetje dat in een bak water in de tuin is gevonden. In de ruimere omgeving zijn waarnemingen bekend van Melleschet en Epen. De waarneming in Boukoul (kilometerhok 200-358) sluit enigszins aan bij de incidentele waarnemingen in het Nederlandse en Duitse Meinweggebied (JANSEN, 2000; SMIT *et al.*, 2005; SMIT, 2008). De waarneming uit Heibloem (kilometerhok 190-368) staat op zichzelf. De dichtstbijzijnde en enige Midden-Limburgse waarneming ten westen van de Maas die in het waarnemingenbestand van EIS-Nederland is geregistreerd stamt uit 1979 uit Panningen (SMIT, 2007). De waarneming uit het Gerendal (kilometerhok 187-316) betreft een larve die halverwege de jaren negentig van de vorige eeuw is gevonden in de



FIGUUR 4

Eikenlaan ten zuiden van Aerwinkel waar in juli 2009 een mannetje het Vliegend hert (*Lucanus cervus*) is gevonden (foto: R. Geraeds).



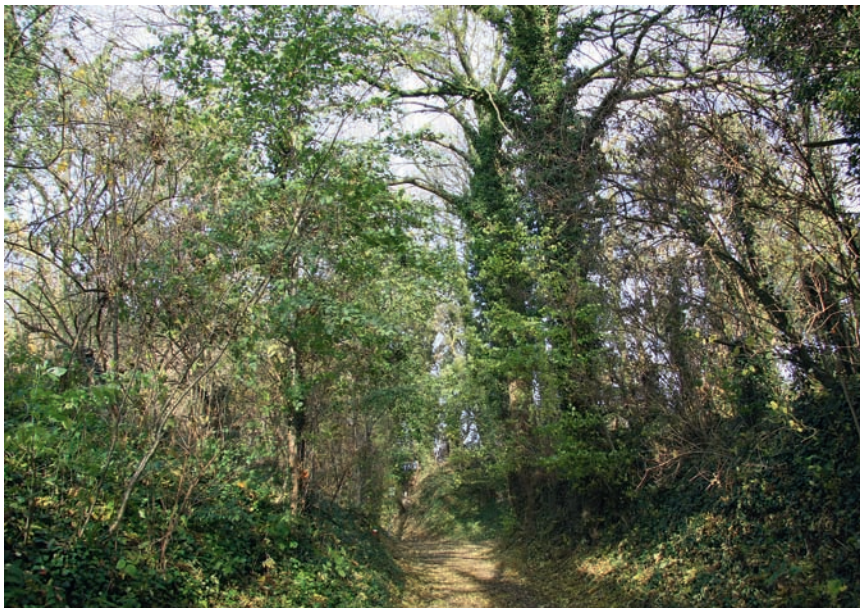
omgeving van de Orchideeëntuin van Staatsbosbeheer. Ondanks dat de larve nadrukkelijk is gedetermineerd als Vliegend hert dient hierbij te worden opgemerkt dat het niet geheel kan worden uitgesloten dat het een larve van de Neushoornkever betreft. Vliegende herten zijn voor zover bekend nooit eerder en ook niet later

in deze omgeving gesignaleerd en de determinatie van larven van deze twee soorten is moeilijk.

Nieuwe leefgebieden

De Kollenberg/Watersley bij Sittard en de Aerwinkel/Munningsbosch bij Posterholt zijn de enige twee plaatsen waar vrijwel zeker nieuwe populaties zijn opgespoord. Uit Sittard zijn drie betrouwbare waarnemingen afkomstig. In 2009 is een vrouwtje in een tuin in de wijk Kollenberg gevonden en is een mannelijk verkeersslachtoffer aangetroffen bij een holle weg bij Watersley [figuur 6]. De derde waarneming is afkomstig uit een nieuwbouwwijk in het zuidwesten van Sittard. Hier zijn in de jaren zestig van de vorige eeuw herhaaldelijk Vliegende herten gezien. Toen had dit gebied nog een agrarisch karakter en waren hier veel hoogstamboomgaarden aanwezig (schriftelijke mededeling J. Schumans). Een mogelijk vierde waarneming uit Sittard is afkomstig uit een nieuwbouwwijk die aan het natuurpark Schwienswei grenst. Een eenduidige determinatie is hier helaas niet meer mogelijk omdat een verwisseling met een vrouwtje van de Neushoornkever niet kan worden uitgesloten. Gezien de waarnemingen uit de zestiger jaren is het zeer waarschijnlijk dat het Vliegend hert hier altijd al aanwezig is geweest. Oostelijk van de vindplaatsen zijn grote populaties aanwezig langs holle wegen bij Jabeek, Etzenrade, Bingelrade en Doenrade. In een holle weg tussen Doenrade en Sittard zijn tijdens een veldbezoek in 2009 nog drie dekschildjes en een borststuk van de soort gevonden in een nieuw kilometerhok (191-331). Dezelfde weg loopt door tot op de Kollenberg. Doordat in het verleden veel bosjes en wegbeplantingen zijn gerooid is het huidige leefgebied sterk versnipperd geraakt. Vroeger was er echter waarschijnlijk sprake van een groot samenhangend leefgebied.

De nieuwe locatie te Posterholt is ontdekt tijdens het beoordelen van potentiële leefgebieden van het Vliegend hert. Dit heeft weliswaar de eerste concrete waarnemingen opgeleverd, maar achteraf blijkt al in 1971 melding van de soort te zijn gemaakt. In een artikel over het Munningsbosch wordt het Vliegend hert namelijk als enige soort genoemd in een opsomming van allerlei insectengroepen die in dit gebied voorkomen (VERBEEK & VERBEEK, 1971). HERMANS (1994) meldt dat "oudere onderzoekers zoals A. Maassen en A. Verbeek vertelden over Vliegende herten in het Munningsbosch, een bosgebied gelegen tussen Montfort, Posterholt en St. Odiliënberg". Er wordt geconcludeerd dat ondanks het ontbreken van elk bewijs het voorkomen van Vliegende herten ten oosten van de Maas in dit deel van Limburg niet helemaal kan worden uitgesloten. JANSSEN (2000) geeft eveneens aan dat A. Verbeek vroeger af en toe Vliegende herten zag in het Munningsbosch. Deze mededeling is gedateerd op 1980 (JANSSEN, 2000). Ondanks dat VERBEEK & VERBEEK (1971) reeds lang geleden meldden dat het Vliegend hert een zeldzame soort



FIGUUR 6

De holle weg bij Watersley waar in 2009 een overreden mannelijk Vliegend hert (*Lucanus cervus*) is gevonden (foto: R. Geraeds).

is, zijn hun waarnemingen nooit concreet vastgelegd of hebben ze nooit de verschillende databanken met verspreidingsgegevens van flora en fauna bereikt.

Gezien het slechte verspreidingsvermogen van het Vliegend hert is het vrijwel zeker dat de soort hier altijd al aanwezig is geweest. De huidige vindplaats in het Landgoed Aerwinkel ligt op circa 2,5 km afstand van de populatie bij Hoosden. Ook hier is het aannemelijk dat er vroeger sprake is geweest van een groot leefgebied dat in de loop van de laatste twee eeuwen versnipperd is geraakt als gevolg van de landbouwkundige ontwikkeling en de grootschalige aanplant van naaldhout ten behoeve van de mijnbouw.

Tot slot

Eens te meer blijkt dat ondanks zijn opvallende verschijning, het verspreidingsbeeld van het Vliegend hert nog steeds niet geheel duidelijk is. Momenteel is in Limburg het voorkomen in 173 kilometerhokken vastgesteld. Duidelijk is echter ook dat de soort op een aantal plaatsen niet meer aanwezig is. Vanwege de beperkte mobiliteit van de Vliegende herten, zijn met name de waarnemingen bij Boukoul en Heibloem interessant omdat deze op grote afstand van de bekende populaties zijn gedaan. Het is daarom zeer waarschijnlijk dat hier nog ergens onontdekte populaties aanwezig moeten zijn.

OPROEP

Ik wil hierbij daarom nogmaals een oproep doen om waarnemingen van Vliegende herten te melden. Dit kan bij het IKL, het Natuurhistorisch Genootschap of bij EIS-Nederland, allen werken samen aan de bescherming van het Vliegend hert in de provincie Limburg. Bijgevoegd is een zoekkaart waarmee met name het vrouwtje Vliegend hert onderscheiden kan worden van andere grote keversoorten.

DANKWOORD

Dank gaat in eerste instantie uit naar iedereen die de moeite heeft genomen om waarnemingen van het Vliegend hert door te geven. Zonder deze enthousiaste mensen had dit artikel natuurlijk niet geschreven kunnen worden. De Stichting EIS wordt bedankt voor het ter beschikking stellen van de lijst met kilometerhokken waaruit ooit betrouwbare waarnemingen van Vliegende herten zijn gedaan. Verder bedank ik Karine Letourneur en John Smit voor achtereenvolgens het vervaardigen van de verspreidingskaart en het becommentariëren van het conceptartikel.

Summary

NEW DISTRIBUTION RECORDS OF THE STAG BEETLE IN LIMBURG

A conservation plan for the Stag beetle (*Lucanus cervus*), called *Actieplan 2006-2010, Vliegend hert in Limburg*, was presented in 2006, with the aim of sustaining and increasing populations of this insect in the Dutch province of Limburg.

The distribution of the Stag beetle in Limburg is restricted to the southern and northern parts of the province, with just a few old observations reported for the area in between. In 2007 and 2008, however, a few specimens were seen in the central part of Limburg. Since the *Actieplan* had defined no management measures for this area, two surveys were carried out in 2009. The general public were asked, via the media, to report sightings of Stag beetles, and six areas were surveyed to assess their suitability as habitats for this species.

The media call to report Stag beetles sightings resulted in 127 reactions, 96 of which involved reliable sightings. Most of the other reported specimens were of the Lesser stag beetle (*Dorcus parallelipipedus*) and the Rhinoceros beetle (*Oryctes nasicornis*). The reports of Stag beetles included 156 sightings, totalling at least 207 animals. Whereas most sightings came from known populations in the southern part of

Limburg, or sites near these known populations, six observations came from new, more isolated sites.

A survey of the suitability of the six areas in the central part of Limburg resulted in the discovery of one new population in the Munningsbosch/Aerwinkel forest.

Until 2009, Stag beetles had been seen in 148 of the 1 x 1 km grid squares in the province of Limburg. In 2009, beetles were reported from 63 grid squares, including 25 where the species had never been seen before.

Literatuur

- BRECHTEL, F. & H. KOSTENBADER, 2002. *Lucanus cervus* (Linné 1758) Hirschkäfer. In: Brechtel, F. & H. Kostenbader (Hrsg.), *Die Pracht- und Hirschkäfer Baden-Württembergs*. Verlag Eugen Ulmer GmbH & Co, Stuttgart: 571-586.
- HERMANS, J., 1994. Recente waarnemingen van het Vliegend hert in Limburg. *Natuurhistorisch Maandblad* 83(5): 86-88.
- JANSSEN, S., 2000. Nieuwe waarnemingen van het Vliegend hert in Limburg. *Natuurhistorisch Maandblad* 89(5): 87-90.
- KALKMAN, V. & S. WIJDEVEN, 2003. Het Vliegend hert in Gelderland. *EIS-Nederland, Leiden*.
- KLAUSNITZER, B. & E. SPRECHER-UEBERSAX, 2008. Die Hirschkäfer. *Westarp Wissenschaften, Hohenwarsleben*.
- RINK, M., 2006. Der Hirschkäfer *Lucanus cervus*

in der Kulturlandschaft: Ausbreitungsverhalten, Habitatnutzung und Reproduktionsbiologie im Flusstal. *Universität Koblenz, Landau*.

- SMIT, J.T., 2004. Inhaalslag verspreidingsonderzoek Vliegend hert. *EIS-Nederland, Leiden*.
- SMIT, J.T., 2005. Het Vliegend hert in het Rijk van Nijmegen. *EIS-Nederland, Leiden*.
- SMIT, J.T., 2006. Het Vliegend hert in de omgeving Mander, Twente. *EIS-Nederland, Leiden*.
- SMIT, J.T., 2007. Actuele en potentiële verspreiding van het Vliegend hert in Nederland. *EIS-Nederland, Leiden*.
- SMIT, J.T., 2008. Vliegend hert in de omgeving van Sint Odiliënberg. *EIS-Nederland, Leiden*.
- SMIT, J.T. & R.F.M. KREKELS, 2006. Vliegend hert in Limburg. *Actieplan 2006-2010. EIS-Nederland \ Bureau Natuurbalans-Limes Divergens, Leiden \ Nijmegen*.
- SMIT, J.T., R. KREKELS & L.S.G.M. VERHEGGEN, 2005. Bescherming van het Vliegend hert in Limburg. *Natuurhistorisch Maandblad* 94(6): 117-120.
- THOMAES, A., 2008. Vliegend hert (*Lucanus cervus*). In: Adriaens, D., T. Adriaens & G. Ameeuw (red.), *Ontwikkeling van criteria voor de beoordeling van de lokale staat van instandhouding van de habitatrictlijnsorten*. Instituut voor Natuur- en Bosonderzoek, Brussel: 80-84.
- THOMAES, A. & K. VANDEKERKHOVE, 2004. Ecologie en verspreiding van Vliegend hert in Vlaanderen. *Instituut voor Bosbouw en Wildbeheer, Geraardsbergen*.
- VERBEEK, A. & H. VERBEEK, 1971. Munningsbosch en omgeving te St. Odiliënberg. *Jaarboek Roerstreek* 3: 70-82.