

Nachtvinders in drie tuinen in Limburg nader bekeken

EEN VOORZICHTIGE AANZET TOT MONITORING

G. Verschoor, Keutenberg 1, 6305 PP Schin op Geul

J. Boeren, Hoofdstraat 56, 6061 CE Posterholt

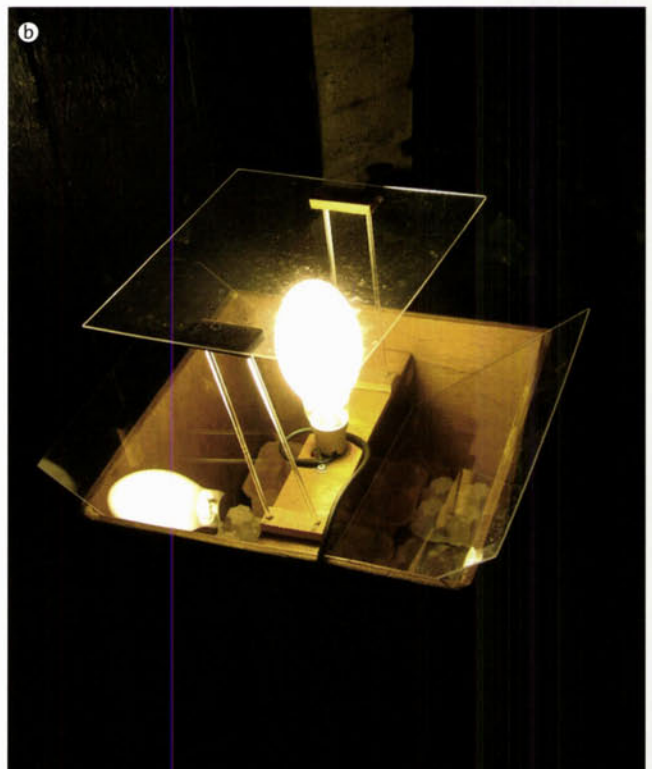
E. van Asseldonk, Stichting Koekoeloe, Hofstraat 7, 6019 CB Wessem

Bijna tegelijkertijd is door de auteurs van dit artikel onafhankelijk van elkaar begonnen met het inventariseren van hun tuinen op het voorkomen van grote nachtvinders (macro's). Aangezien de locaties in verschillende fysisch-geografische regio's van de provincie Limburg liggen, ontstond het idee elkaar op de hoogte te houden van de resultaten en deze te vergelijken. Tijdens de inventarisaties werden niet alleen enkele zeldzame soorten aangetroffen, ook leverde het nachtelijke speurwerk een nieuwe soort voor Limburg op. In dit artikel worden de eerste ervaringen en de resultaten beschreven. Vervolgens wordt een aanzet gegeven tot het opzetten van een nachtvindermonitoringsnetwerk in tuinen in Limburg en wordt een oproep gedaan hieraan mee te werken.

HET NACHTVLINDERONDERZOEK

Het nachtvinderonderzoek dat hier wordt beschreven richtte zich op de grotere nachtvinders; soorten van nachtvinderfamilies die worden ingedeeld bij de zogenoemde macro-nachtvinders. De belangrijkste reden hiervoor is dat deze soorten vanwege hun grootte, over het algemeen groter dan 10 mm, eenvoudiger zijn te determineren dan hun kleinere verwanten, de micro's. Bovendien is vrij recent een Nederlandstalig determinatiewerk voor macro-nachtvinders beschikbaar gekomen (WARING & TOWNSEND, 2006). Alle vlinders zijn in eerste instantie met dit determinatiewerk op naam gebracht. Aanvullend is gebruik gemaakt van Vlindernet (www.vlindernet.nl), Uk moths (www.ukmoths.uk) of enkele buitenlandse determinatiewerken. Indien determinatie onmogelijk bleek zonder de vlinder te verminken, is afgezien van een (zekere) determinatie.

Tijdens het nachtvinderonderzoek is gebruik gemaakt van het feit dat veel nachtvinders kunnen worden gelokt met licht. Hierbij is gebruik gemaakt van een laken of een kistval. Bij het gebruik van een laken [figuur 1a] is een menglichtlamp, in dit onderzoek een Philips ML 250W, voor een wit laken geplaatst. Vlinders komen op het licht af en



FIGUUR 1

Veel nachtvinders kunnen worden gelokt met licht. Hierbij een opstelling waarbij gebruikt wordt gemaakt van a) een laken en b) een zelfgebouwde kistval (Skinnerval) (foto's: H. Smit/G. Verschoor).

Familie	Nederlandse naam	Wetenschappelijke naam	Lokatie			Totalen
			Schin op Geul	Posterholt	Wessem	
Wortelboorders		<i>Hepialidae</i>	1	0	1	1
Houtboorders		<i>Cossidae</i>	0	1	1	1
Spinners		<i>Lasiocampidae</i>	1	2	0	3
Eenstaartjes		<i>Drepanidae</i>	2	0	3	4
Spanners		<i>Geometridae</i>	35	33	35	60
Pijlstaarten		<i>Sphingidae</i>	1	2	1	4
Tandvlinders		<i>Notodontidae</i>	1	3	3	4
Processievlinders		<i>Thaumetopoeidae</i>	1	1	1	1
Donsvlinders		<i>Lymantriidae</i>	1	2	3	5
Beervlinders		<i>Arctiidae</i>	3	2	2	4
Visstaartjes		<i>Nolidae</i>	0	1	1	2
Uilen		<i>Noctuidae</i>	44	53	59	80
		Eindtotaal	90	100	110	169

TABEL 1

Totaal aantal gevonden nachtvlindersoorten in de drie tuinen per nachtvlinderfamilie.

vooral Hazelaar (*Corylus avellana*), Eenstijlige meidoorn (*Crataegus monogyna*) en Klimop (*Hedera helix*). Naastgelegen tuinen worden veelal extensief beheerd en bevatten veel bomen, struiken en kruiden. De tuinen worden omgeven door een landbouwgebied met een enkele graft en op wat grote afstand met gemengd loofbos behorend tot het Natura 2000-gebied Geuldal.

Wessem

De vangstlocatie in Wessem maakt onderdeel uit van een groot tuinencomplex behorende tot een wijk uit de jaren '60/'70 van de vorige eeuw. Door de wijk loopt de Panheelderbeek. De beek wordt begeleid door een smalle strook groen, met boomsoorten als Zomereik (*Quercus robur*), wilg (*Salix spec.*), Ruwe berk (*Betula pendula*) en Laurierkers (*Prunus laurocerasus*). Het tuinencomplex varieert van volkstuinten tot gazontuinen met waterpartijen. Er staan veel hoge bomen, waaronder Walnoot (*Juglans regia*), kers (*Prunus spec.*), Eenstijlige meidoorn, Fijnspar (*Picea abies*), Esdoorn (*Acer spec.*) en allerlei soorten coniferen. De tuin waarin het onderzoek heeft plaatsgevonden, wordt aan één zijde begrensd door een haag met Laurierkers en aan twee andere zijden door een schutting met veel Klimop. De tuin zelf is beplant met een aantal Vlinderstruiken (*Buddleia davidii*), Wilde marjolein (*Origanum vulgare*), vetkruid (*Sedum spec.*) en Herfstaster (*Aster x versicolor*). In de tuin is ook een vijver aanwezig met Riet (*Phragmites australis*), Kattenstaart (*Lythrum salicaria*) en verschillende soorten zeggen (*Carex spec.*).

Posterholt

De tuin in Posterholt is gelegen aan de rand van het dorp, op enige afstand van het gedeelte van het Natura 2000-gebied Roerdal dat grenst aan de Vlootbeek. Op circa 100 m afstand van de tuin bevindt zich een houtwal met voornamelijk Zomereik. Op grotere afstand liggen enkele oude loofbossen, onder andere op het Landgoed de Aerpwinkel. De tuin wordt aan twee zijden begrensd door grote parkachtige tuinen. De begroeiing in deze tuinen bestaat uit gazons met daaromheen hagen en een aantal grotere bomen, zoals Ruwe berk en Walnoot. De tuin wordt aan beide zijden begrensd door een coniferen haag. Aan de achterkant van de tuin bevindt zich als afscheiding van een groentetuin een circa 100 m lange Taxushaag. De tuin zelf is beplant met een aantal vlinderlokkers, zoals de Vlinderstruik, Wilde marjolein en Stijf ijzerhard (*Verbena bonariensis*).

RESULTATEN 2007

In 2007 zijn in de drie tuinen in totaal 169 soorten nachtvlinders waargenomen. In Wessem werden 110 soorten aangetroffen, in Posterholt 100 en in Schin op Geul 90. Doordat de vangstmethode en -periode per tuin verschillend waren, kunnen deze aantallen niet onderling vergeleken worden. Wel is duidelijk dat in een korte periode relatief grote aantallen soorten gevonden kunnen worden. De aangetroffen soorten kunnen worden ingedeeld bij twaalf macro-nachtvlinderfamilies. De meeste soorten behoren tot de familie

landen op het laken of op de begroeiing in de buurt van het laken. De vlinders kunnen dan eenvoudig worden gedetermineerd. De kistval [figuur 1b] bestaat uit een vierkante houten bak, waarin twee plexiglas platen schuin naar beneden zijn geplaatst. De platen worden zodanig gemonteerd dat een kleine opening in de lengterichting tussen de platen aanwezig is. Boven de plexiglas platen wordt de lamp geplaatst. Onderin de bak liggen lege eierdozen. De vlinders komen af op het licht en glijden via het plexiglas naar beneden in de open spleet tussen het glas. Vervolgens zoeken ze een veilig heenkomen tussen de eierdozen. Na zonsopkomst kunnen de vlinders worden gedetermineerd, gefotografeerd en losgelaten.

Bij gebruik van een laken kan doorgaans een kort gedeelte van de nacht worden gevangen, je moet er immers blijven. Het gebruik van een kistval heeft daarom de voorkeur. Hiermee kan immers in principe de hele nacht door worden gevangen. Desondanks is in 2007 alleen in Wessem het gehele jaar met een kistval gewerkt. Hier werd vanaf begin april tot half november 41 keer 's nachts gevangen. In Posterholt werd pas eind juli begonnen met het waarnemen van nachtvlinders. Eerst werd nog een laken gebruikt, maar vanaf begin september is bijna dagelijks gebruik gemaakt van een kistval. In totaal werd in Posterholt 41 maal gevangen, 13 maal met een laken en 28 maal met een kistval. In Schin op Geul werd eind april 2007 begonnen met het onderzoek. Tot eind oktober gebeurde dit met een laken, daarna werd, geïnspireerd door de betere resultaten met de kistval in Posterholt en Wessem, overgestapt op een kistval. Er werd 32 keer met een laken gevangen en acht keer met een kistval. Het onderzoek in de drie tuinen duurde tot 15 november.

DE DRIE LOCATIES

Alvorens in te gaan op de resultaten, wordt hieronder kort een kenschets gegeven van de tuinen en omgeving waar het nachtvlinderonderzoek heeft plaatsgevonden.

Schin op Geul

De vangstmiddelen in Schin op Geul waren opgesteld op een terras gelegen op een in noordwestelijke richting geëxponeerde helling. De helling vormt de overgang van het lössplateau naar de kalkrijke en lemige hellinggronden van een droogdal dat meer heuvelafwaarts overgaat in de beekdalgronden langs de Geul. De vangstmiddelen zijn neergezet nabij een border met veel vlinderplanten. De border wordt omzoomd door een extensief beheerde gemengde haag met

TABEL 2A

Status van de gevonden nachtvlindersoorten in Nederland volgens WARING & TOWNSEND (2006).

Status	Lokatie			Totalen
	Schin op Geul	Posterholt	Wessem	
Standvlinders				
Gewoon	45	53	60	78
Plaatselijk gewoon	2	0	1	3
Vrij gewoon	24	25	30	47
Niet zo gewoon	10	9	6	18
Zeldzaam	5	6	6	12
Zeer zeldzaam	1	0	2	3
Subtotaal	87	93	105	161
Trekvlinders				
Gewoon	3	2	2	3
Plaatselijk gewoon	0	2	1	2
Niet zo gewoon	0	1	0	1
Zeldzaam	0	2	2	2
Subtotaal	3	7	5	8
Totaal	90	100	110	169

van de uilen (*Noctuidae*) met 80 soorten. Daarna is de familie van de spanners (*Geometridae*) het meest vertegenwoordigd met 60 soorten [tabel 1]. Niet verwonderlijk, beide families behoren tot de grootste nachtvlinderfamilies.

Van alle gevonden nachtvlindersoorten is slechts iets meer dan 25% (45 soorten) in alle drie de tuinen gezien, terwijl 38 soorten in twee en 86 soorten in maar één tuin zijn gezien. Veelal betreffen het gewone soorten, maar er zijn ook een aantal zeldzame en zeer zeldzame soorten gezien [tabel 2a & 2b]. In Wessem is zelfs een nieuwe soort voor Limburg aangetroffen. Hieronder worden de meest bijzondere waarnemingen per familie besproken. Voor de naamgeving is gebruik gemaakt van De Naamlijst Nederlandse Lepidoptera (VLINDERSTICHTING, 2007a).

ENKELE WAARNEMINGEN NADER BEKEKEN

Wortelboorders (*Hepialidae*)

Van deze familie werd maar één algemeen voorkomende vertegenwoordiger gezien, namelijk de Oranje wortelboorder (*Triodia sylvina*). Ze werd aangetroffen in zowel Wessem als Schin op Geul.

Houtboorders (*Cossidae*)

Ook van deze familie werd maar één algemeen voorkomende soort gezien, namelijk de Gestippelde houtvlinder (*Zeuzera pyrina*). Dit maal in Wessem en Posterholt.

Spinners (*Lasiocampidae*)

In totaal zijn drie soorten spinners waargenomen, waarvan de Zwarte herfstspinner (*Poecilocampa populi*) de meest bijzondere is. Deze niet zo gewone, laatvliegende spinner is in Posterholt vanaf begin november bijna dagelijks gezien [figuur 2].

Eenstaartjes (*Drepanidae*)

Van de familie van de eenstaartjes werden vier algemeen voorkomende soorten gevonden, waaronder de fotogenieke Braamvlinder (*Thyatira batis*) [figuur 3]. De soorten werden alleen aangetroffen in de tuinen van Schin op Geul en Wessem.

Spanners (*Geometridae*)

In totaal zijn 60 soorten spanners waargenomen, waaronder twee zeer zeldzame en vijf zeldzame vlinders voor Nederland. Eveneens werd één zeldzame trekvlinder gezien. De Drievlekspanner (*Stegania trimaculata*) valt onder de categorie zeer zeldzaam en is op 11 augustus in Wessem waargenomen [figuur 4]. Deze vlinders vliegen in twee generaties, één generatie in mei-juni en een tweede generatie in augustus-september. De waarneming betrof dus een

vlinder van de tweede generatie. De Drievlekspanner is voor het eerst in 1987 waargenomen in Tegelen. Sindsdien zijn er jaarlijks meldingen uit Midden-Limburg. Vanaf 2004 wordt de soort ook jaarlijks gezien op Zuid-Beveland (WIKIPEDIA, 2007). In 2007 is de Drievlekspanner in dezelfde periode ook waargenomen in de omgeving van Nederweert (bron: www.waarneming.nl, 10 november 2007). De waarneming in Wessem is dus nog niet eens zo heel bijzonder. De soort wordt voornamelijk aangetroffen in landbouwgebieden met populier (*Populus spec.*) (WARING & TOWNSEND, 2006). Dit habitat ligt hemelsbreed op ongeveer 1.000 m van de waarnemingslocatie.

De Witvlekbosrankspanner (*Melanthia procellata*) is eveneens een zeer zeldzame soort, en komt zeer goed op licht. Eind mei en in de periode van begin augustus tot half september zijn in Schin op Geul in totaal 16 exemplaren geteld. De soort behoort zelfs tot één van de soorten die hier het meest frequent gezien is. Begin juni 2006 werden tijdens het Genootschapsweekend nabij Valkenburg ook enkele exemplaren geteld. Verder is de Witvlekbosrankspanner afgelopen zomer ook op een aantal andere plaatsen in Zuid-Limburg gemeld (bron: www.waarneming.nl, 10 november 2007). Deze soort kan volgens NOVÁK & SEVERA (1989) in Zuid-Limburg "plaatselijk niet al te zeldzaam voorkomen". Misschien is dat nog steeds het geval. Een andere soort die Bosrank (*Clematis vitalba*) als waardplant heeft, is de Egale bosrankspanner (*Horisme tersata*). Deze soort is eveneens zeldzaam en vrijwel alleen in Limburg waargenomen (WARING & TOWNSEND, 2006). Begin augustus is deze spanner tijdens twee achtereen-

FIGUUR 2

De Zwarte herfstspinner (*Poecilocampa populi*) is een najaarsvlieger (foto: J. Boeren).



Soort		Familie		Lokatie		
Nederlandse naam	Wetenschappelijke naam	Nederlandse naam	Wetenschappelijke naam	Schin op Geul	Posterholt	Wessem
Zeer zeldzaam						
Drievlekspanner	<i>Stegania trimaculata</i>	Spanners	<i>Geometridae</i>			1
Witvlekbosrankspanner	<i>Melanthia procellata</i>	Spanners	<i>Geometridae</i>	16		
Kompassla-uil	<i>Hecatera dysodea</i>	Uilen	<i>Noctuidae</i>			1
			Aantal soorten (subtotaal)	1	0	2
Zeldzaam						
Prachtstipspanner	<i>Scopula marginepunctata</i>	Spanners	<i>Geometridae</i>			7
Satijnstipspanner	<i>Idaea subsericeata</i>	Spanners	<i>Geometridae</i>	1		
Papegaaitje	<i>Chloroclysta siterata</i>	Spanners	<i>Geometridae</i>	7	5	
Egale bosrankspanner	<i>Horisme tersata</i>	Spanners	<i>Geometridae</i>	3		
Novemberspanner	<i>Epirrita autumnata</i>	Spanners	<i>Geometridae</i>		1	
Populierengouduil	<i>Xanthia ocellaris</i>	Uilen	<i>Noctuidae</i>		2	
Zwartvlek-winteruil	<i>Conistra rubiginosa</i>	Uilen	<i>Noctuidae</i>	1		2
Coniferenuil	<i>Lithophane leautieri</i>	Uilen	<i>Noctuidae</i>			1
Eikenuiltje	<i>Dryobotodes eremita</i>	Uilen	<i>Noctuidae</i>		19	1
Witte l-uil	<i>Mythimna l-album</i>	Uilen	<i>Noctuidae</i>		6	2
Grijze herfstuil	<i>Eugnorisma glareosa</i>	Uilen	<i>Noctuidae</i>			1
Spaanse vlag	<i>Euplagia quadripunctaria</i>	Beervlinders	<i>Arctiidae</i>	1	1	
			Aantal soorten (subtotaal)	5	6	6
Trekvlinder: zeldzaam						
Zuidelijke bandspanner	<i>Nycterosea obstipata</i>	Spanners	<i>Geometridae</i>		2	1
Zuidelijke grasuil	<i>Mythimna vitellina</i>	Uilen	<i>Noctuidae</i>		1	2
			Aantal soorten (subtotaal)	0	2	2
			Totaal aantal soorten	6	8	10

TABEL 2B

De meest bijzondere nachtvlinder-soorten gevonden tijdens het tuinen-onderzoek.

tober, vijf maal aangetroffen, telkens met één exemplaar. Ook is de vlinder begin november met enige regelmaat aangetroffen in Schin op Geul. Opvallend is dat de soort hier pas is ontdekt, nadat is begonnen met de vangst met behulp van de lichtkast.

Een andere zeldzame soort, de Prachtstipspanner (*Scopula marginepunctata*), wordt voornamelijk waargenomen in de kuststreek. Toch is de soort geen onbekende in onze streken. Vroeger kwam ze veelvuldig voor in het midden en zuiden van onze provincie. De soort vliegt in twee generaties van half mei tot begin september. Beide generaties hebben in Wessem gevlogen. De eerste generatie is aangetroffen vanaf eind april tot eind mei, de tweede generatie is aangetroffen vanaf begin tot half augustus. De soort komt op licht, maar is in Wessem vooral overdag rustend aangetroffen. De soort is klein, maar opvallend wit gekleurd waardoor zijn aanwezigheid snel wordt opgemerkt. De

volgende sessies, drie maal waargenomen. De verspreiding van beide soorten zal ongetwijfeld voor een deel samenhangen met de hoofdverspreiding van Bosrank, die in Zuid-Limburg gebiedsdekkend voorkomt (MARIJNISSEN, 1998).

Het Papegaaitje (*Chloroclysta siterata*) is een zeldzame soort die op sommige vliegplaatsen gewoon kan zijn. Dit blijkt wel uit de waarnemingen van Posterholt. Hier is de soort in de periode 5 tot 27 oktober

van de Prachtstipspanner leeft op diverse kruidachtige planten (WARING & TOWNSEND, 2006).

De Zuidelijke bandspanner (*Nycterosea obstipata*) is de enige aangetroffen trekvlinder onder de spanners. Deze zeldzame soort die vanaf april/mei in Nederland arriveert, kan tot in oktober worden waargenomen (WARING & TOWNSEND, 2006). De soort wordt voornamelijk gemeld uit het zuidwesten van Nederland. In Wessem is de soort één keer gezien, en in Posterholt twee keer. Toch is in Limburg de soort in 2007 opvallend vaak waargenomen. Er zijn maar liefst acht waarnemingen verspreid over Noord- en Midden-Limburg gemeld (bron: www.waarneming.nl, 11 november 2007).

Pijlstaartvlinders (*Sphingidae*)

Van de pijlstaartvlinders zijn vier soorten waargenomen. De Windepijlstaart (*Agrius convolvuli*) is samen met de Ligusterpijlstaart (*Sphinx ligustri*) de meest indrukwekkende



FIGUUR 3

De fotogenieke Braamvlinder (*Thyatira batis*) uit de familie van de Eenstaartjes (*Drepanidae*) (foto: G. Verschoor).

FIGUUR 4

De Drievlekspanner (*Stegania trimaculata*) is een zeer zeldzame soort voor Nederland, maar wordt in Midden-Limburg vaker aangetroffen (foto: E. Van Asseldonk).



de nachtvlinder die in Posterholt is waargenomen [figuur 5]. De Windepilstaart is een niet zo gewone trekvlinder uit Zuid-Europa die in het hele land gezien kan worden, met name in augustus en september (VLINDERSTICHTING, 2007b; LEMPKKE, 1972).

Tandvlinders (*Notodontidae*)

Van de tandvlinders zijn drie soorten aangetroffen in Wesseem en Posterholt. Een andere soort uit deze familie, het Kroonvogeltje (*Ptilodon capucina*), is alleen in Schin op Geul gezien.

Processievlinders (*Thaumetopoeidae*)

Eén van de meest aangetroffen soorten is de Eikenprocessierups (*Thaumetopoea processionea*) [figuur 6]. De soort kwam in de drie verschillende tuinen veelvuldig op licht, echter gedurende een korte periode. Opvallend zijn de grote aantallen per waarnemingsdatum. In Wesseem zijn in zeven dagen maar liefst 143 vlinders geteld, met als maximum 51 exemplaren op 11 augustus.

Donsvlinders (*Lymantriidae*)

Van de familie van de donsvlinder zijn vijf vertegenwoordigers aangetroffen. De minst algemene soort betreft de Nonvlinder (*Lymantria monacha*) die in Schin op Geul is aangetroffen. Het is een soort die vooral in bossen voorkomt op zandgronden en langs de kust en verscheidene loofbomen en struiken als voedselplant heeft (WARING & TOWNSEND, 2006). De naamgever van de familie, de Donsvlinder (*Euproctis similis*), werd in Posterholt waargenomen [figuur 7].

Beervlinders (*Arctiidae*)

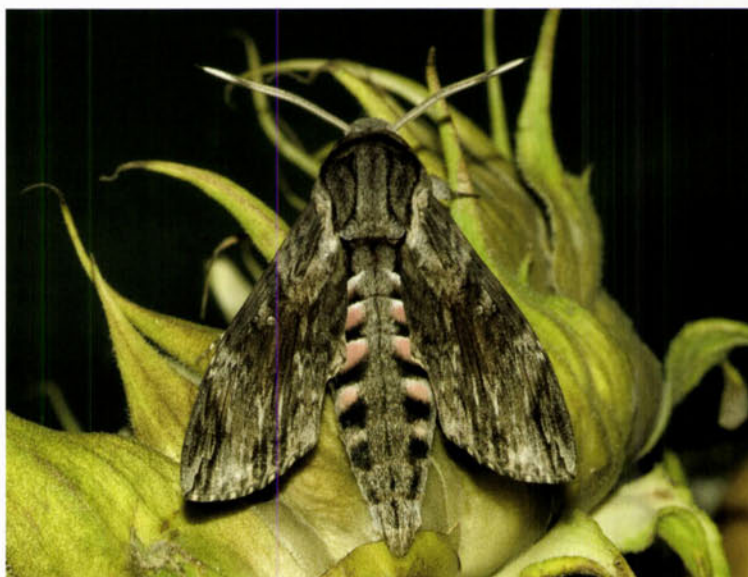
Van de beervlinders zijn vier soorten aangetroffen. De Kleine beer (*Phragmatobia fuliginosa*) is op alle locaties gezien [figuur 8]. Een andere soort uit deze familie is het Plat beertje (*Eilema lurideola*). De status van deze soort is niet precies bekend. Waarschijnlijk heeft dit te maken met het feit dat dit een moeilijk te determineren vlinder is (VLINDERSTICHTING, 2007b). Ze is gezien in Schin op Geul. Een grotere verrassing hier was echter de waarneming van de Spaanse vlag (*Euplagia quadripunctaria*). Volgens GROENENDIJK (2007) zijn eerder in 2004 twee waarnemingen van deze vlindersoort verricht in Schin op Geul die duiden op een mogelijke populatie in deze omgeving. Deze waarneming heeft deze veronderstelling aannemelijker gemaakt. Nog spectaculairder was de waarneming van de Spaanse vlag in Posterholt op 25 augustus 2007. Dit is de meest noordelijke waarneming van deze soort in Nederland tot nu toe en bevestigt wellicht het vermoeden dat deze soort zich aan het uitbreiden is in Limburg (GROENENDIJK, 2007).

Visstaartjes (*Nolidae*)

Van de familie van de visstaartjes zijn zowel de Kleine als Grote groenuil (*Earias clorana*, *Bena bicolorana*) aangetroffen. De laatste is een niet zo gewone nachtvlindersoort die verspreid over Nederland kan worden waargenomen. De soort vliegt normaal van eind mei tot begin augustus in één generatie. De Grote groenuil is in Wesseem waargenomen op 3 oktober 2007, ver buiten de normale vliegtijd. Zou hier sprake zijn van een tweede generatie?

Uilen (*Noctuidae*)

De uilen zijn de meest algemeen voorkomende nachtvlindersoorten van de drie telgebieden. Er zijn maar liefst 80 soorten aangetroffen: één zeer zeldzame en zes zeldzame vlinders en één zeldzame trekvlinder. De sensatie van 2007 was de vangst van een Coniferenuil (*Lithophane leautieri*). Deze West-Europese soort is voor het eerst in Nederland waargenomen in 1980 en is in het zuidwesten van Nederland nu een normale verschijning (WARING & TOWNSEND, 2006). De vangst van een exemplaar op 25 oktober 2007 betreft de eerste geregistreerde waarneming in Limburg (schriftelijke mededeling M. Prick). Ook in Engeland rukt deze soort steeds meer op (SKINNER, 1998). Deze smalle, wat fragiel ogende, grijze uil met zwarte lengtestrepen kan verward worden met de Kromzitter (*Asteroscopus sphinx*) die in dezelfde periode actief is. In Wesseem zijn beide soorten echter gelijktijdig gezien, waardoor vergelijking eenvoudig was en verwarring werd uitgesloten [figuur 9a].



FIGUUR 5

De Windepilstaart (*Agrius convolvuli*) (foto: J. Boeren).



FIGUUR 6

Een van de meest aangetroffen soorten was de Eikenprocessierups (*Thaumetopoea processionea*) (foto: G. Verschoor).

Een andere bijzondere vertegenwoordiger van de uilenfamilie is de zeer zeldzame Kompassla-uil (*Hecatera dysodea*). Deze vlinder [figuur 9b] vliegt in één generatie van eind mei tot half augustus. De waarneming van een exemplaar te Wesseem op 19 juni 2007 valt midden in de vliegtijd. De soort is toevallig ontdekt tijdens werkzaamheden in een tuinhuisje, alwaar hij rustend aanwezig was. Foto's van deze lastig te determineren soort bevestigden de determinatie (M. Groenendijk, Vlinderstichting). Het betreft de tweede waarneming in onze provincie (schriftelijke mededeling M. Groenendijk). De Kompassla-uil wordt in Nederland slechts af en toe wordt waargenomen. Het jaar 2007 lijkt hierop een uitzondering. De soort is namelijk afgelopen jaar massaal als rups gevonden op diverse locaties in Midden-Nederland, foeragerend op de bloeiwijzen van de voedselplant Kompassla (*Lactuca serriola*). Controle van waardplanten in de omgeving van Wesseem in dezelfde periode leverde geen extra waarnemingen op. De verspreiding van de Kompassla-uil komt overeen met die van de voorkeursbiotoop van de plant, namelijk ruderaal terreinen op industriegebieden, langs de grote rivieren, weg- en spoorbermen en het stedelijk gebied (VLINDERSTICHTING, 2007c; DENTERS, 2004). Over de oorzaak van het plotseling massale optreden wordt nog gespeculeerd. Er wordt gedacht aan de geringe waarnemingsintensiteit van mensen die actief rupsen zoeken en uitbreiding door het opwarmende klimaat (VLINDERSTICHTING, 2007c). In ieder geval is de voedselplant ook pas in de jaren zestig in Nederland doorgebroken en op dit moment in de zuidelijke helft van Nederland een vrij gewone plant (DENTERS, 2004).

De laat vliegende Zwartvlekwinteruil (*Conistra rubiginosa*) [figuur 9c] is twee maal in Wesseem en één maal in Schin op Geul aangetroffen. Deze uil komt binnen Europa voor tot de hoogte van Midden-Frankrijk (ROBINEAU, 2007), maar rukt steeds meer verder op naar het noorden. Naast deze waarnemingen, is de soort vorig najaar ook aangetroffen in de gordijnen van een verzorgingstehuis in Vaals (mondeling mededeling Arjan Ovaa). Ook zijn waarnemingen bekend uit Meerlo-Wanssum, Weert en Nederweert begin 2007, en uit Landgraaf, Nederweert en vanaf de Putberg (Simpelveld) vorig najaar (bron: waarneming.nl, 22 november 2007). De Zwartvlekwinteruil is bij lage temperaturen actief, en vliegt pas na (eind) oktober, wanneer de nachten koud, maar niet té koud (>4°C), zijn. De vlinder vliegt tot februari-maart, soms tot april. In het voorjaar zijn de rupsen van de Zwartvlekwinteruil te vinden op Sleedoorn (*Prunus spinosa*) en soms op fruitbomen. In tegenstelling tot andere wintervlinders, zoals de Novemberspanner (*Epirrita autumnata*) en de Wachtervlinder (*Eup-*

silia transversa) die sterven voor het jaareinde of overwinteren, kan de Zwartvlekwinteruil ook midden in de winter actief zijn (NATUURPUNT VOORKEMPEN, 2007; VOOGD & GROENENDIJK, 2006).

De Witte-l-uil (*Mythimna l-album*) is een andere zeldzame soort die alleen bekend is uit het zuiden en het midden van het land. De meeste waarnemingen komen uit Zuid-Holland en Limburg. De soort vliegt in twee generaties tussen begin juni en begin november en wordt voornamelijk aangetroffen in ruige graslanden, waar de rupsen leven op diverse soorten harde grassen, zoals Rietgras (*Phalaris arundinacea*) (WARING & TOWNSEND, 2006). De Witte-l-uil is

twee keer in Wesseem en drie keer in Posterholt waargenomen met maximaal drie exemplaren.

De Populierengouduil (*Xanthia ocellaris*) [figuur 9d] is een zeldzame soort die wordt aangetroffen nabij beek- en rivieroeveren, waar de soort te vinden is in populierenbossen (STEINER, 1997; WARING & TOWNSEND, 2006). De voedselplant is Zwarte populier (*Populus nigra*), maar ook aangeplante Canadapopulier (*Populus x canadensis*) of Italiaanse populier (*Populus nigra italica*). De soort kan goed tegen overstromingen, doordat de rupsen bij hoog water in bomen en struiken kruipen en zo het hoge water weten te ontvluchten. De rupsen worden vaak in de afgevallen katjes gevonden. In Posterholt is deze soort tweemaal aangetroffen. Op circa 500 m van de tuin ligt een geschikt populierenbos voor deze soort.

De Grijze herfstuil (*Eugnorisma glareosa*) is een zeldzame soort die voorkomt in Midden- en Zuid-Nederland. De soort vliegt in één generatie van begin augustus tot half oktober en wordt doorgaans aangetroffen op heiden, ruige graslanden en andere open grazige plaatsen, in moerasgebieden en in open bossen (WARING & TOWNSEND, 2006). De waarneming van de soort in het stedelijke gebied van Wesseem is daarom des te opmerkelijker. Een andere zeldzame soort die in Wesseem éénmaal werd aangetroffen is het Eikenuiltje (*Dryobotodes eremita*). Deze kleine uil komt voor in loofbossen, parken en tuinen. Als voedselplant gebruikt de soort niet alleen eik, maar soms ook Hazelaar en meidoorn (WARING & TOWNSEND, 2006). In Wesseem komen het Eikenuiltje en de Grijze herfstuil maar in lage dichtheden voor. In Posterholt is het Eikenuiltje zeven maal aangetroffen met maximaal zes exemplaren op één avond.

De Zuidelijke grasuil (*Mythimna vitellina*) is net als de Zuidelijke bandspanner een trekvlinder die in Nederland voornamelijk wordt aangetroffen in Zeeland en Zuid-Holland (WARING & TOWNSEND, 2006). De soort die vanaf half juni en half oktober kan worden aangetroffen, is zowel in Wesseem als Posterholt gezien. Ook is een vondst bekend van Nederweert (bron: www.waarneming.nl, 11 november 2007).

Eén van de meest aangetroffen soorten is de Zwarte c-uil (*Xestia c-nigrum*). Weliswaar zijn hiervan minder exemplaren geteld als van de Eikenprocessierups, de soort is wel gedurende een zeer lange periode regelmatig waargenomen. Een andere soort die frequent is waargenomen, is de Puta-uil (*Agrotis puta*). Dit geldt echter alleen voor Wesseem. Hier werd de soort op 21 van de 41 vangdagen aangetroffen. In Posterholt is de soort veel minder frequent en in Schin op Geul zelfs helemaal niet waargenomen. De Hopsnuituil (*Hypena rostralis*) en Meidoornuil (*Allophytes oxyacanthae*) zijn de enige twee niet zo alge-



FIGUUR 7

De Donsvlinder (Euproctis similis) behoort tot de gelijknamige familie (foto: J. Boeren).



FIGUUR 8

De familie van de Beervlinders (Arctiidae) bestaat uit veel kleurrijke nachtvlinders, zoals de Kleine beer (Phragmatobia fuliginosa) (foto: J. Boeren).

mene soorten van de uilenfamilie, die in alle drie de tuinen met enige regelmaat zijn gezien. Wellicht dat beide soorten gewoner zijn, dan verondersteld.

OPVALLEND

Soorten van zandgronden

Opvallend in Schin op Geul is het voorkomen van ten minste tien soorten (meer dan 10%) waarvan het voorkomen volgens WARING & TOWNSEND (2006) vooral gebonden is aan de duinstreek en de zandgronden in het binnenland [tabel 3]. Verspreidingsgegevens op Vlindernet (VLINDERSTICHTING, 2007b) nuanceren dit beeld enigszins, maar desondanks komen deze vlinders minder frequent in Zuid-Limburg voor dan elders in Nederland. De Nonvlinder spant hierbij de kroon, met slechts één uurhok nabij Stein. De voedselplanten van de meeste van deze soorten, namelijk algemene boom- en/of struiksoorten, zijn in Zuid-Limburg ook niet bepaald zeldzaam. Mogelijk dat het oppervlak aan bos en struweel een rol speelt. In vergelijking met de zandgronden en de kuststreek is dit in Zuid-Limburg minder aanwezig, maar rondom de vangstlocatie in Schin op Geul is dit wel ruim voorhanden.

Soorten uit Zuidwest-Nederland

Soorten die volgens WARING & TOWNSEND (2006) vooral in het zuidwesten van ons land voorkomen, zijn in Wessems, maar ook in Posterholt opvallend vaak gezien [tabel 3]. Dit zijn behalve de twee zeldzame trekvinders Zuidelijke grasuil en Zuidelijke bandspanner, ook de nieuw voor Limburg ontdekte Coniferenuil in Wessems. Andere zuid-

westelijke soorten in Wessems waren de Prachtstipspanner en de Kompassla-uil. Daarnaast zijn Blauwvleugeluil (*Peridroma saucia*) en Turkse uil (*Chrysodeixis chalcites*), twee soorten die in het westen van het land schade kunnen toebrengen aan gewassen in kassen, in Wessems en Posterholt waargenomen. In Schin op Geul werd maar één soort uit deze groep gezien, namelijk de Satijnstipspanner (*Idaea subsericeata*). Mogelijk speelt het klimaat hierbij een rol. Vanwege het zeeklimaat kent het zuidwesten van ons land een zachte winter. Mogelijk hebben de soorten geprofiteerd van de zachte winters in Limburg van afgelopen jaren.

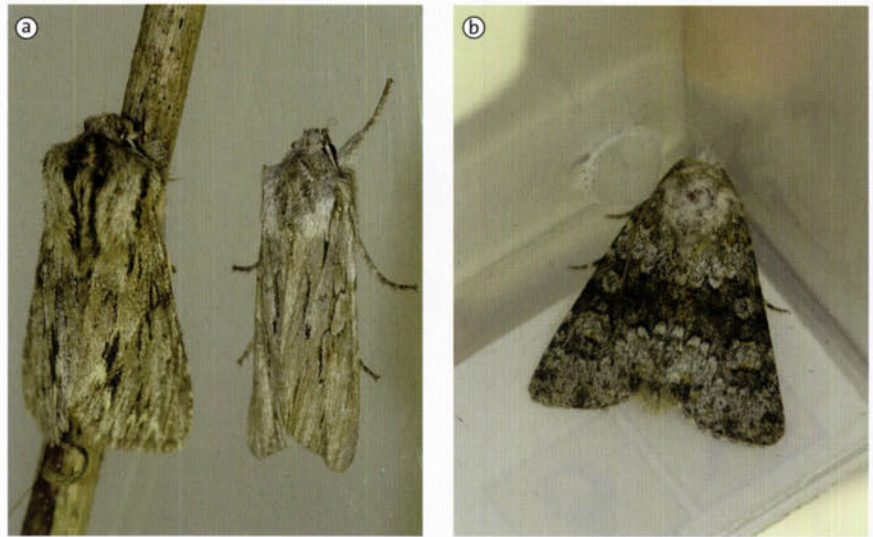
ONTSTEK UW LICHT!

Waarom treffen we in onze provincie verschillende soorten aan waarvan bekend is dat ze voornamelijk in de kuststreken voorkomen en in het binnenland zeldzaam zijn? En waarom worden in Zuid-Limburg opvallend veel soorten gezien die worden toegedicht als kenmerkend voor de zandgronden. Heeft dit te maken met een toegenomen waarneemintensiteit zoals GROENENDIJK & ELLIS (2007) ook al constateren of er meer aan de hand is? Heeft het te maken met het veranderende klimaat en zijn dit de eerste voortekens? Wordt het een trend? Vele vraagtekens waar niet met zekerheid een antwoord op te geven is, maar opvallend is het wel.

Voor een antwoord op deze vragen zijn meer verspreidingsgegevens onontbeerlijk. Dit artikel maakt hopelijk duidelijk dat op een eenvoudige manier nieuwe, interessante gegevens over nachtvlinders zijn te verzamelen. Met de huidige nachtvlindergidsen, is het mogelijk de meeste macro's met zekerheid op naam te brengen, zonder daarvoor

FIGUUR 9

Vier bijzondere vertegenwoordigers van de uilenfamilie (Noctuidae): a) rechts, de Coniferenuil (*Lithophane leautieri*) voort het eerst waargenomen in Limburg, met daarnaast links de gelijkelijke soort Kromzitter (*Asteroscopus sphinx*), b) de Kompassla-uil (*Hecatera dysodea*) (foto's: E. Van Asseldonk), c) de laat vliegende Zwartvlekwinteruil (*Conistra rubiginosa*) (foto: G. Verschoor) en d) de Populierengouduil (*Xanthia ocellaris*) (foto: J. Boeren).



Kader

Nachtvlinderprotocol Limburg

Vanaf 2008 wordt op kleine schaal gestart met een synchrone telling van nachtvlinders in tuinen verspreid over heel Limburg. We zoeken daarvoor mensen woonachtig in Limburg die met regelmaat in hun achtertuin een lichtval willen plaatsen. Hiervoor is het volgende monitoringsprotocol uitgedacht, dat redelijk eenvoudig uitvoerbaar is, maar daarnaast ook vergelijking mogelijk maakt.

De bedoeling is om:

- Locaties thuis in de tuin te bemonsteren;
- Tellen in de periode vanaf 1 april tot 15 november;
- Alleen tellen bij goed weer, dat wil zeggen geen regen, windkracht beneden 3 Beaufort en een (voorspelde) nachttemperatuur die niet lager is dan 8 °C.
- Minstens twee keer per maand tellen (met uitzondering van november: één keer);
- Tussen twee meetdata moet minstens tien dagen liggen;
- De locaties worden de hele nacht tussen zonsondergang en zonsopkomst bemonsterd;

- Er wordt gebruik gemaakt van een Skinner-val met 250 W ML-lamp;
- Vlinders worden gedetermineerd met de Nachtvlindergids van Tirion of er wordt gebruik gemaakt van Vlindernet;
- Onzekere determinaties worden zo mogelijk alleen genoteerd op geslachtsnaam;
- Vlinders worden niet verzameld (zodanig worden foto's gemaakt);
- Genoteerd worden datum, begin- en eindtijdstip, minimumtemperatuur (volgens lokaal weerstation), windkracht, bewolking, maanfase, de gevonden soorten en de aantallen van de gevonden soorten.
- Onderzoek wordt minstens vijf jaar voortgezet.

De definitieve opzet van het onderzoek wordt dit voorjaar opgesteld. We houden u op de hoogte via www.nhgl.nl en www.stichtingkoekeloere.nl. Voor wie nu al aan de slag wil, een Skinner-val kan eenvoudig zelf worden gemaakt. Informatie daarover is op internet vlot te vinden.

TABEL 3

Verspreiding nachtvlindersoorten over Nederland volgens WARING & TOWNSEND (2006).

Verspreiding Nederland	Lokatie			Totalen
	Schin op Geul	Posterholt	Wessem	
Verspreid over Nederland	68	75	82	123
Verspreid over Limburg	1	0	0	1
Vooraf in Midden-Limburg	0	0	1	1
Vooraf in Zuid-Limburg	2	1	0	2
Vooraf in het zuiden	3	4	6	7
Vooraf in het zuidwesten	1	2	5	6
Vooraf in de kuststreek	1	2	1	3
Duinen en zandgronden	5	8	7	13
Vooraf zandgronden in binnenland	4	5	4	6
Vooraf in bosgebieden	1	1	2	2
Noordoosten van Nederland	1	1	1	1
Lokaal	2	1	1	3
Niet bekend	1	0	0	1
	90	100	110	169

de vlinders te moeten beschadigen. En een laken en lamp zijn snel in de achtertuin op te stellen. Voor losse waarnemingen ten behoeve van het verspreidingsonderzoek, kunt u natuurlijk terecht bij de bekende instanties (NatuurBank Limburg, De Vlinderstichting, www.waarneming.nl, etc.).

Willen we nog meer te weten komen over de ecologie en voorkomen van soorten is het naast verspreidingsonderzoek ook interessant om een monitoringsonderzoek op te zetten. Om de resultaten onderling te kunnen vergelijken, is het noodzakelijk volgens een gestandaardiseerde methode te werk te gaan. We zijn hiermee in 2007 al van start gegaan, maar willen in 2008 starten met een gestandaardiseerde synchrone telling van nachtvlinders in tuinen verspreid over geheel Limburg [zie kader]. Met het monitoringsonderzoek worden in de periode van 1 april tot 15 november bij goed weer twee keer per maand de verschillende locaties bemonsterd met val of laken. Om een goede vergelijking tussen de resultaten mogelijk te maken, zal dit onderzoek minstens vijf jaar worden voortgezet. Geïnteresseerden die willen meewerken aan dit onderzoek, kunnen zich aanmelden bij een van de auteurs. Natuurlijk willen wij ook helpen met tips als u gewoon wilt beginnen.

Dus ontsteek uw licht en geef uw waarnemingen door!

DANKWOORD

Wij willen Marcel Prick, Dick en Mathilde Groenendijk bedanken voor hun hulp bij de determinatie van de moeilijke soorten. Dick willen we daarnaast bedanken voor het meedenken over het monitoringsprotocol.

Summary

MOTHS IN THREE GARDENS IN LIMBURG

A preliminary call to participate in a new monitoring initiative

Almost simultaneously and independent of each other, the authors of this article started to survey their gardens for large moths (macro-moths). Since the gardens are located in different geographical regions of the province of Limburg, the idea arose to compare findings. A total of 169 species were found at the three locations. Two methods were used: the Skinner moth trap and a white sheet with a 250 W lamp. The first method was more successful than the second. The surveys yielded some rare species, such as *Stegania trimaculata*, *Melanthia procellata* and *Hecatera dysodea*. The nocturnal investigations also yielded a species which had not previously been reported in Limburg, *Lithophane leautieri*. The question whether this new find is the result of the increased intensity with which macro-moths are being surveyed, or whether there is another reason, can only be answered with the help of further distribution research. In addition, more information about the ecology and distribution

of these moths could also be obtained by setting up a monitoring system. Such a monitoring system for moths in gardens is currently being developed and readers are invited to participate.

Literatuur

- DENTERS, T., 2004. Stadsplanten. Veldgids voor de stad. Fontaine uitgevers BV, 's-Gravenland.
- GROENENDIJK, D., 2007. De Spaanse vlag in Nederland. Het belang van Zuid-Limburg voor deze Habitatrichtlijnsoort. Natuurhistorisch Maandblad 96 (8):233-239.
- GROENENDIJK, D. & W. ELLIS, 2007. Nachtvlinders: zeldzaam of niet goed gezocht? Vlinders 22 (4):18-21.
- LEMPEKE, B.J., 1972. De Nederlandse trekvlinders. Tweede druk. Thieme, Zutphen.
- MARIJNISSEN, J.M.W., 1998. De interactieve flora van Nederland en Vlaanderen. Malmberg en Katholieke Universiteit Nijmegen, Nijmegen.
- NOVÁK, I. & F. SEVERA, 1989. Vlinders. Vertaling en bewerking door J. Huisenga. Thieme, Baarn.
- NATUURPUNT VOORKEMPEN, 2007. Soort van de Maand 01/2007. 6 oktober 2007. 4 november 2007. <http://users.skynet.be/natuurpuntvoorkempen/soortvmaand012007.html>.
- ROBINEAU, R. (RED.), 2007. Guide des papillons

nocturnes de France. Plus de 1620 espèces décrites et illustrées. Les guides du naturaliste. Delachaux et Niestlé, Paris.

- SKINNER, B., 1998. Colour Identification Guide to Moths of the British Isles (Macrolepidoptera). Second edition. Penguin Books Ltd, London.
- STEINER, 1997. Die Schmetterlinge Baden-Württembergs. Band.6, Nachtfalter IV. Ulmer Verlag, Stuttgart.
- VOOGD, J. & D. GROENENDIJK, 2006. De Zwartvlekwinteruil. Vlinders 21 (1):14-15.
- VLINDERSTICHTING, 2007a. Naamlijst Nederlandse Lepidoptera. 5 juli 2007. Werkgroep Vlinderfaunistiek EIS Nederland/De Vlinderstichting, Leiden/Wageningen.
- VLINDERSTICHTING, 2007b. Vlindernet. De informatiebron voor dagvlinder en nachtvlinders van de Vlinderstichting. November 2007. www.vlindernet.nl.
- VLINDERSTICHTING, 2007c. Kompassla-uil massaal aanwezig. 29 augustus 2007. 21 november 2007. <http://www.vlinderstichting.nl/index.asp?CatID=10&SubCatID=81>.
- WARING, P., & M. TOWNSEND, 2006. Nachtvlinders. Veldgids met alle in Nederland en België voorkomende soorten. Tirion Natuur, Baarn.
- WIKIPEDIA, 2007. Drievlekspanner. 10 november 2007. <http://nl.wikipedia.org/wiki/Drievlekspanner>.