

## Waarnemingen van bijzondere dagvlinders in Limburg vanaf 2000

*J.B. Adams, Huijn van Rodenbroeckstraat 43, 6413 AN Heerlen*

De dagvlinderatlas van Limburg (AKKERMANS *et al.*, 2001) is gebaseerd op waarnemingen die gedaan zijn tot en met 1999. Inmiddels is het acht jaar verder en zijn er zowel aan de NatuurBank Limburg van het Natuurhistorisch Genootschap in Limburg als aan De Vlinderstichting zeer veel nieuwe waarnemingen van dagvlinders in Limburg doorgegeven. In dit artikel wordt een overzicht gegeven van de meest bijzondere. Niet alle bijzondere vlinders zijn opgenomen. Voor de opmars van de Kleine parelmoervlinder wordt verwezen naar een recent artikel in het Natuurhistorisch Maandblad (AKKERMANS & ADAMS, 2007) en voor de kleine pages en het Spiegeldikkopje wordt verwezen naar artikelen elders in dit nummer (VELING, 2008; RAEMAKERS & VOSSEN, 2008).

### MATERIAAL EN METHODE

De waarnemingen van de hier behandelde soorten zijn afkomstig uit de bestanden van De Vlinderstichting en de Stichting NatuurBank Limburg. Verder werden de waarnemingen op de internetpagina Waarneming.nl geraadpleegd. Na ordening en bestudering van deze gegevens is van twijfelachtige waarnemingen, voor zover mogelijk, de waarnemer gevraagd om verdere informatie te leveren ter verificatie van zijn waarneming. Dit leverde de verwijdering

van diverse waarnemingen op. Het ging hierbij enerzijds om administratieve fouten, zoals foutieve overnames of typfouten, en anderzijds om determinatiefouten. Om dit soort fouten te voorkomen, doe ik hierbij dan ook een oproep aan alle waarnemers om, vooral bij bijzondere waarnemingen zorgvuldig te zijn en zo mogelijk fotografisch bewijsmateriaal te 'verzamelen' (BOUWMAN & GROENENDIJK, 2006).

Hieronder worden de verschillen soorten per familie behandeld. In de tekst is bij enkele soorten aangegeven welke verwisseling met andere soorten mogelijk is. Voor details hierover wordt verwezen naar de Veldgids Dagvlinders (WYNHOFF *et al.*, 1999). Daar waar bij de waarneming het aantal waargenomen vlinders niet is aangegeven betreft dit een waarneming van één exemplaar.

### DIKKOPJES (HESPERIDAE)

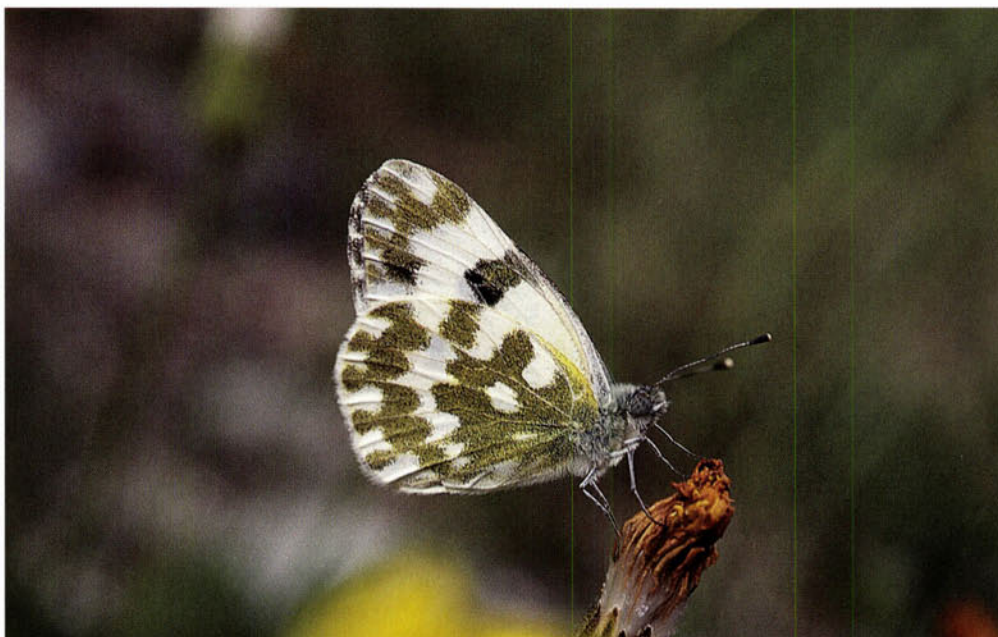
#### Bruin dikkopje (*Erynnis tages*)

Het Bruin dikkopje kwam in de eerste helft van de vorige eeuw op diverse plaatsen op voedselarme zandgronden in Oost-Nederland voor. Sinds 1960 komt de vlinder alleen nog in Limburg voor en sinds 1985 alleen op de Wrakelberg en bij Eys (Bos *et al.*, 2006). De aantallen die op de monitoringroutes in deze gebieden werden gezien, waren tussen 1995 en 1999 laag, met gemiddeld drie exemplaren op de Wrakelberg en gemiddeld zes bij Eys. Tussen 1991 en 1999 werd verder slechts één exemplaar op de Sint-Pietersberg gezien.

Het lijkt er op, dat de soort zich deze eeuw langzaam herstelt. Van 2000 tot 2007 zijn op de Wrakelberg gemiddeld 13 en bij Eys gemiddeld negen exemplaren waargenomen. Op de Sint-Pietersberg zijn de aantallen ook gestegen en vanaf 2004 is een populatie aanwezig in het Popelmondedal en in de ENCI-groeve. Verder zijn er waarnemingen gedaan aan de Karstraat bij Ransdaal (2 augustus 2003), op de Berghofweide (17 mei 2006, 25 april 2007) en in groeve 't Rooth (mei 2006). Gerichte zoektochten op andere potentieel geschikte lokaties hebben tot op heden geen resultaat opgeleverd.

FIGUUR 1

*Het Resedawitje (Pontia daplidice) werd in de warme zomer van 2006 diverse malen gezien in Limburg (foto: John Adams).*



### Bont dikkopje (*Carterocephalus palaemon*)

Het Bont dikkopje heeft zijn verspreidingsgebied in Limburg grotendeels in het Zuidelijk Peelgebied rondom Weert. In de atlasperiode van 1990 tot en met 1999 werd de vlinder hier in 57 kilometerhokken geregistreerd (AKKERMANS *et al.*, 2001). Deze eeuw zijn er waarnemingen uit 71 kilometerhokken bekend, een duidelijke uitbreiding. Deze uitbreiding heeft vooral plaatsgevonden in de Groote Peel en rond het Wijffelterbroek. Nieuwe gebieden waar het Bont dikkopje is gezien zijn de Deurnsche Peel, Griendtsveen en Kesseleikerbroek. De enige populatie die een afname laat zien, is die bij Swartbroek (RAEMAKERS & VOSSEN, 2008).

De enige andere plek waar deze vlinder in Limburg voorkomt, ligt in de Schinveldse bossen. Deze populatie is klein. Door intensief zoeken is het aantal kilometerhokken waar de vlinder is gezien, van één naar drie uitgebreid (OP DEN KAMP, 2008).

Zwerfers zijn gemeld uit Swalmen (2002) en op de Sint-Pietersberg (8 juni 2006).

### GROTE PAGES (PAPILIONIDAE)

#### Koningspage (*Iphiclides podalirius*)

De Koningspage is een zeer zeldzame zwerver. In de atlasperiode zijn twee waarnemingen gemeld (AKKERMANS *et al.*, 2001). Deze eeuw zijn er zeven meldingen binnengekomen. Opvallend is dat de meeste vlinders in de warme zomers van 2003 (Brunssum, Eys, Montfort, Sittard) en 2006 (Beek, Beringe) werden gezien. Verder is er een melding bekend uit 2005 (Nederweert). Verwisseling van deze mooie vlinder met een door ouderdom wat flets gekleurde Koninginnenpage (*Papilio machaon*) is mogelijk.

### WITJES (PIERIDAE)

#### Groot geaderd witje (*Aporia crataegi*)

Het Groot geaderd witje wordt slechts zeer zelden in Limburg gezien. Uit de atlasperiode zijn vier waarnemingen bekend (AKKERMANS *et al.*, 2001). In deze eeuw is de vlinder slechts gezien op 1 juni 2003 in Heerlen. Overigens bestaat er kans op verwisseling met het Vals witje (*Siona lineata*), een nachtvlinder behorende tot de familie van de spanners (*Geometridae*) die sinds 1970 in Limburg voorkomt (PRICK, 2008).

#### Resedawitje (*Pontia daplidice*)

Het Resedawitje [figuur 1] is een zeldzame trekvlinder, die in Limburg voor het laatst was gezien in Eijsden op 19 april 1998 (AKKERMANS *et al.*, 2001). Het uitzonderlijke warme jaar 2006 was een goed jaar voor veel soorten trekvlinders, zo ook voor het Resedawitje. De vlinder werd op vier plaatsen waargenomen, alle in Zuid-Limburg: Eijsden (3 juli 2006), nabij grindgat Meers (28 juli 2006), Sibbe (7 augustus 2006) en Schoonbron (23 augustus 2006).

#### Boswitje (*Leptidea sinapis*)

Het Boswitje was in de vorige eeuw een onregelmatige standvlinder. In 1992 vestigde zich een populatie op de Sint-Pietersberg, die zich tot op heden zeer goed heeft gehandhaafd. Dit leidde in 2002, na tien jaar onafgebroken voortplanting van de soort, tot de status van standvlinder in Nederland (SMEEETS & VAN SWAAY, 2002). Dit fenomeen was sinds 1940, toen het Landkaartje (*Araschnia levana*) als

standvlinder werd verwelkomd, niet meer voorgekomen in Nederland. Regelmatig zwierven Boswitjes uit over andere delen van Limburg. Hierdoor ontstonden nieuwe populaties in groeve Curfs (2001) en de Meertensgroeve. Daarnaast zijn waarnemingen uit meerdere jaren bekend van de Bemelerberg, de Piepert en de Putberg. Buiten Zuid-Limburg zijn er alleen waarnemingen bekend van Herkenbosch (14 augustus 2001) en de Groote Peel (9 juli 2003).

Enige jaren geleden is de soort opgesplitst in twee soorten. Van het Verborgen boswitje (*Leptidea reali*) is vastgesteld dat deze soort in de jaren vijftig op de Bemelerberg heeft gevlogen. Tot nu toe zijn van deze soort echter geen exemplaren vastgesteld in de huidige populaties (HOEN, 2004).

### BLAUWTJES (LYCAENIDAE)

#### Morgenrood (*Lycaena virgaureae*)

Het Morgenrood is een zeer zeldzame dwaalgast waarvan de laatste waarneming in Limburg stamt uit 1894 van de Mookerhei. Bijzonder was dan ook de waarneming van een afgevlagen vrouwtje in Koningsbosch op 17 augustus 2003 (Bos *et al.*, 2006).

#### Tijgerblauwtje (*Lampides boeticus*)

Het Tijgerblauwtje wordt door LEMPKE (1972) genoemd als een zeer zeldzame trekvlinder. In de dagvlinderatlas van Limburg is de vlinder niet opgenomen. In de dagvlinderatlas van Nederland staat een waarneming van 21 september 2003 in Vijlen (Bos *et al.*, 2006). Door het veranderende klimaat is de kans op zuidelijke soorten gestegen. Wellicht als gevolg hiervan zijn in 2006 circa tien vlinders gezien op diverse plaatsen in Nederland en Vlaanderen, waarvan één in september in Maastricht (schriftelijke mededeling Kars Velling).

#### Geraniumblauwtje (*Cacyreus marshalli*)

Het Geraniumblauwtje is een Zuid-Afrikaanse soort die voor het eerst in 1990 in Mallorca verscheen (TOLMAN & LEWINGTON, 1997). Inmiddels komt de vlinder in grote delen van Zuid-Europa voor. Dit is mede te danken aan de populariteit van de voedselplant van de rups, de sierplant geranium (*Pelargonium spec.*), waarop de soort zich het gehele jaar voortplant. Hoewel de soort de Nederlandse winter niet kan overleven, kon worden verwacht dat de vlinder via vakantieverkeer of import van planten ook in Nederland zou opduiken. In Limburg gebeurde dat op 22 juli 2003 in een tuin in Beek [figuur 2]. Er werden in de daarop volgende dagen maximaal zeven exemplaren gezien. Deze vlinders zorgden voor een nieuwe generatie, die vanaf 12 september begon te vliegen. De planten werden eind september gedeeltelijk in een onverwarmde kamer en gedeeltelijk in de woonkamer binnengehaald. In de onverwarmde kamer kwam de laatste vlinder op 2 december uit en in de woonkamer op 27 december. In totaal hebben er circa 85 vlinders gevlogen. De populatie heeft de winter niet overleefd (schriftelijke mededeling Jaap Poot).

#### Donker pimperlblauwtje (*Maculinea nausithous*)

De spectaculairste bijzondere waarneming van deze eeuw is zeker de terugkomst van het Donker pimperlblauwtje in Limburg. Deze soort was in Limburg voor het laatst waargenomen in 1970. Het was dan ook een grote verrassing toen de vlinder in 2001 weer opdook in de buurt van Posterholt (ANONYMUS, 2002). Sindsdien wordt de vlin-

FIGUUR 2

Het *Geraniumblauwtje* (*Cacyreus marshalli*), hier op *Bezemkruiskruid* (*Senecio inaequidens*), is een exaact die de Nederlandse winter niet kan overleven (foto: Olaf Op den Kamp).

der hier elk jaar gezien [figuur 3], in 2005 zelfs met 88 exemplaren. Door De Vlinderstichting worden hier elk jaar tellingen van de populatie uitgevoerd (WYNHOFF *et al.*, 2005). Verder werden vlinders gezien in Echt (1 augustus 2001, 20 exemplaren), Daalenbroek (1 augustus 2001, 25 exemplaren) en Melick (6 augustus 2002). Er is een beschermingsplan (BOEREN, 2005) opgesteld om het leefgebied van het Donker pimperlblauwtje te behouden en uit te breiden.

#### Dwergblauwtje (*Cupido minimus*)

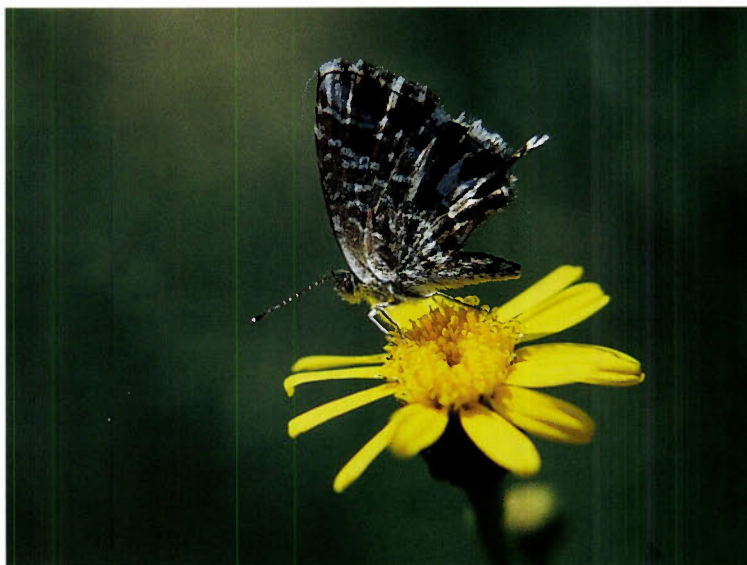
Het Dwergblauwtje is een uiterst zeldzame vlinder in Limburg. Tijdens de vlindermonitoringroutes op de Sint-Pietersberg wordt gemiddeld één Dwergblauwtje per jaar gezien (ADAMS *et al.*, 2008). Daarnaast zijn slechts vier andere waarnemingen bekend, waarvan drie op de Sint-Pietersberg (25 mei 2001, 30 mei 2002 en 5 mei 2003). Eén vlinder bracht in 2002 een bezoek aan de vestingwerken van Maastricht. Deze zwervers komen waarschijnlijk van de populatie langs het Albertkanaal bij Vroenhoven, gelegen op zeer korte afstand van de Nederlandse grens. Hier worden regelmatig vele Dwergblauwtjes tegelijkertijd gezien, zoals op 26 mei 2003 maar liefst 27 exemplaren.

#### Gentiaanblauwtje (*Maculinea alcon*)

Tijdens de atlasperiode stierf in 1993 de toen laatst bekende populatie van het Gentiaanblauwtjes [figuur 4] in Limburg uit. Dit gebeurde op de Brunsummerheide door te grootschalig plagbeheer. In 1995 werd een nieuwe populatie in de Zoom ontdekt (PAHLPLATZ & VOSSEN, 1997). Ondanks een Beschermingsplan Gentiaanblauwtje 2003-2007 (WALLIS DE VRIES, 2003) werden hier helaas de laatste Gentiaanblauwtjes gezien op 4 juli 2005. Ook deze keer was dit mogelijk aan verkeerd beheer te wijten. Op 22 juni 2003 werd een Gentiaanblauwtje gemeld van de Breukberg in Schinveld. Dit is op zich een zeer geschikte plek, maar helaas groeit hier niet de voedselplant van de soort, namelijk Klokjesgentiaan (*Gentiana pneumonanthe*). Gericht zoeken naar de vlinder en naar eitjes op de groeiplaatsen van Klokjesgentiänen op de Teverenerheide, net over de grens bij Schinveld, heeft geen resultaat opgeleverd.

#### Heideblauwtje (*Plebeius argus*)

Het Heideblauwtje gaat in onze provincie achteruit. De vlinder komt alleen nog voor op heideterreinen in Noord- en Midden-Limburg. De belangrijkste populaties bevinden zich op de Groote Peel en de Mariapeel.



Verder zijn nog populaties aanwezig op de Swolgenderheide, de Harmert en de Bergerheide. De meest zuidelijke populatie, die van de Zoom, en de meest noordelijke populatie, die van de Gennepheide, lijken zeer klein. Van de Groote Heide zijn deze eeuw geen waarnemingen bekend.

#### Bruin blauwtje (*Aricia agestis*)

Het Bruin blauwtje is gemakkelijk te verwisselen met de geheel bruine versie van het vrouwtje van het Icarusblauwtje (*Polyommatus icarus*). Het belangrijkste determinatiekenmerk zijn de twee zwarte stippen aan de basis van de onderzijde van de voorvleugel, die wel bij het Icarusblauwtje, maar niet bij het Bruin blauwtje aanwezig zijn. Omdat deze blauwtjes vaak de voorvleugels onder de achtervleugels verbergen, is dit kenmerk vaak moeilijk te zien. Het Bruin blauwtje heeft in Limburg al jaren een vaste populatie op en rond de Sint-Pietersberg. De andere waarnemingen betreffen zwervers of duiden op kleine kortstondige populaties. In deze eeuw werden in Noord-Limburg vlinders gezien bij Molenhoek, op de Gennepheide (in 2000 en 2005), op de Groote heide in Venlo, bij Mook en bij Heel. In Zuid-Limburg komen de meeste waarnemin-



FIGUUR 3

De ontdekking van de populatie van het Danker pimperlblauwtje (*Maculinea nausithaus*) bij Pasterhalt is de meest spectaculaire dagvlinderwaarneming van deze eeuw in Limburg (foto: John Adams).



FIGUUR 4

Het Gentiaanblauwtje (*Maculinea alcon*) is in Limburg in korte tijd twee maal uitgestorven (foto: John Adams).

biele populatie te ontstaan. Waarnemingen in twaalf kilometerhokken, voornamelijk in westelijk Zuid-Limburg, geven aan dat het Klaverblauwtje pogingen doet zijn leefgebied uit te breiden (OP DEN KAMP, 2002).

#### Bleek blauwtje (*Polyommatus coridon*)

Deze vlinder kwam vroeger voor in Limburg, maar is na 1960 alleen als zwerver aangetroffen. Vanwege zijn trekgedrag is het toch altijd een vlinder om op te letten. In deze eeuw is alleen een waarneming uit Roermond bekend (8 september 2000).

### SCHOENLAPPERS EN PARELMOERVLINDERS (*NYMPHALIDAE*)

gen van zwervers uit de omgeving van Heerlen (Putberg, westzijde Brunsummerheide (zes exemplaren in drie jaar), Benzenrade (vier exemplaren), Strijthagen (zeven exemplaren) en Landgraaf. Verder is de vlinder gezien op de Bemelerberg, in het Gerendal, in Cadier en Keer, bij de Piepert (twee exemplaren), in de Meertensgroeve, in de Eijsder Beemden en langs de Zuid-Willemsvaart in Maastricht. Opvallend is, dat alle waarnemingen van meerdere exemplaren in 2005 hebben plaatsgevonden.

Recent onderzoek in het Maasdal (CALLE *et al.*, 2008) heeft op diverse plaatsen waarnemingen opgeleverd die duiden op de aanwezigheid van populaties.

#### Klaverblauwtje (*Polyommatus semiargus*)

Het Klaverblauwtje was eind vorige eeuw zo goed als verdwenen uit Limburg. Enkele zwervers uit dicht bij de Nederlandse grens gelegen populaties konden korte tijd kleine populaties opbouwen, zoals in 1996 en 1997 in de Hoge Fronten in Maastricht (ELLENBROEK, 1997). Deze eeuw gaat het echter steeds beter. Op de Sint-Pietersberg worden vanaf 2001 elk jaar vele waarnemingen gedaan en lijkt een sta-

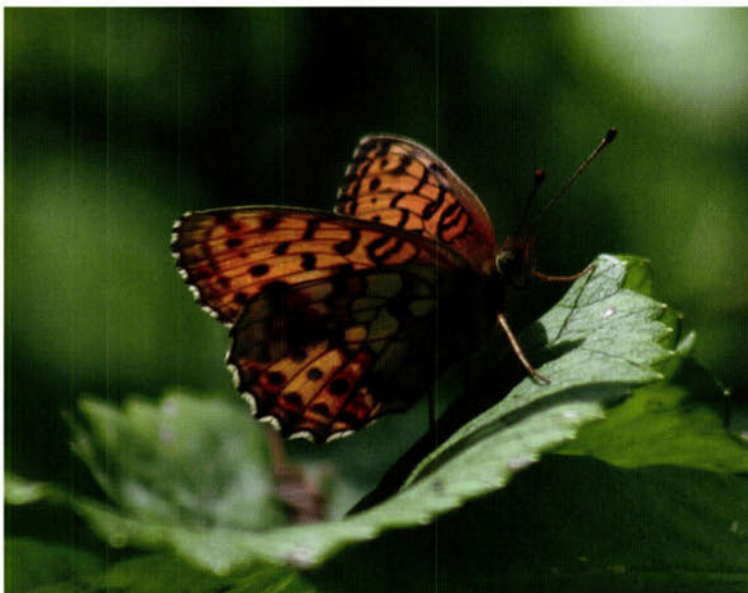
#### Grote weerschijnvlinder (*Apatura iris*)

De Grote weerschijnvlinder kwam in de atlasperiode nog voor in het Weerterbos en in sommige bossen in Zuid-Limburg. De soort gaat al vele jaren achteruit in Limburg en dat heeft zich verder voortgezet. Uit Zuid-Limburg zijn deze eeuw geen waarnemingen gemeld. Uit het Weerterbos zijn slechts drie recente waarnemingen bekend uit 2000, 2002 en 2006, telkens één exemplaar. De populatie is dus zeer klein of mogelijk verdwenen (RAEMAKERS & VOSSEN, 2008). Positief zijn enkele waarnemingen uit juni en juli 2006 in het Wijffelterbroek. Dit zijn waarschijnlijk zwervers uit de populatie van het nabijgelegen Belgische Stramprooierbroek.

#### Kleine ijsvogelvlinder (*Limenites camilla*)

De Kleine ijsvogelvlinder is in de dagvlinderatlas van Limburg (AKKERMANS *et al.*, 2001) nog bekend van een achttal populaties. In deze eeuw zijn de waarnemingen bijna allemaal afkomstig uit vier gebieden, te weten het Weerterbos (RAEMAKERS & VOSSEN, 2008), het Hugterbroek, de Schinveldse bossen (OP DEN KAMP, 2008) en het Schuitwater (REINTJES, 2008). In de Krang zijn geen waarnemingen meer gedaan en in het Munningsbosch slechts vier. In het Schuitwater en rond Geysteren is het aantal kilometerhokken met waarnemingen gehalveerd. Bij Stramproy lijkt een kleine populatie zich te handhaven. Opmerkelijke losse waarnemingen zijn gedaan bij het Sarsven (26 juni 2000) en op de Beegderheide (27 juni 2005).

Volgens de dagvlinderatlas van Limburg (AKKERMANS *et al.*, 2001) zijn er geen aanwijzingen voor het optreden van de zeldzame tweede generatie. Ook hier wordt de invloed van het veranderende klimaat zichtbaar. In 2005 en vooral in 2006 (18 waarnemingen van 9 september



FIGUUR 5

De Purperstrepparelmoervlinder (*Brenthis ino*) op deze foto werd op 16 juni 2004 gezien in de Anselvallei te Kerkrade (foto: Olaf Op den Kamp).

tot 15 oktober) vlogen er vlinders van de tweede generatie in het Weerterbos en in de Schinveldse bossen (waarneming H. Reumkens en J. Hermans).

#### Rouwmantel (*Nymphalis antiopa*)

De Rouwmantel is een typische invasievlinder. In de atlasperiode vond in 1995 een grote invasie plaats met een uitloop naar 1996 en 1997. De vlinders kwamen uit het oosten ons land binnen en werden voornamelijk in het noorden van Nederland gezien. In deze eeuw heeft een invasie plaatsgevonden in 2006. Nu komen de vlinders uit Scandinavië waarbij ze via het kustgebied Nederland binnen vliegen (mondelinge mededeling Jaap Bouwman). Weer is Limburg slecht bedeed, maar er worden toch vlinders gezien in Landgraaf, Swalmen en Heerlen. In Merselo wordt een Rouwmantel dood in een nestkast aangetroffen. Ook nu worden ze in het daarop volgende voorjaar gezien, zowel in de ENCI-groeve, het Weerterbos, de Meinweg, Kessel, de Hamert als in Nederweert.

#### Grote vos (*Nymphalis polychloros*)

Volgens TER HAAR (1989) was de Grote vos niet zeldzaam in Limburg in de eerste helft van de twintigste eeuw en was "de rups in het zuiden van ons land soms schadelijk voor perebomen". Helaas laat de vlinder zich tegenwoordig zelden in Limburg zien. Telkens werd één vlinder gezien in Milsbeek (2003), in Maastricht (2004), in het Schweibergerbos (2004) en langs de Roer bij Melick (2005). In het voorjaar van 2007 werd de Grote vos waargenomen in Cadier en Keer, in Nederweert en op de Sint-Pietersberg. In augustus 2007 werd op de Sint-Pietersberg zelfs drie dagen achter elkaar een Grote vos gezien.

#### Keizersmantel (*Argynnis paphia*)

De Keizersmantel werd in de eerste helft van de jaren negentig regelmatig gezien, vooral in Zuid-Limburg. Daarna is er echter een waarnemingsstilte opgetreden. De laatste jaren wordt de Keizersmantel weer wat meer gemeld, te weten uit Stramproy (1 juli 2003) en Epen (15 juli 2004). Ook voor deze soort was 2006 het beste jaar voor een waarneming (Venlo, Nederweert, Schin op Geul, Gerendal). De laatste waarneming komt uit Gulpen (2 september 2007).

#### Purperstrepparelmoervlinder (*Brenthis ino*)

De laatste populatie van de Purperstrepparelmoervlinder vloog in Jabeek tot 1962. In de Anselvallei in Kerkrade werd de vlinder sinds 1998 onregelmatig gezien. De laatste waarneming daar dateert van 16 juni 2004 [figuur 5]. Er zijn verder nog losse waarnemingen van Noorbeek (14 juli 2006) en groeve 't Rooth (15 juli 2006) bekend.

#### Veldparelmoervlinder (*Melitaea cinxia*)

De laatste Veldparelmoervlinders kwamen tot 1995 voor langs het Julianakanaal bij Roosteren. Op het Belgische deel van de Sint-Pietersberg is de vlinder uitgezet in 1996 (HAZENBERG *et al.*, 2000). Voor het bevoor-

ren van de terugkeer van deze vlinder in Nederland is een soortbeschermingsplan opgesteld (WALLIS DE VRIES, 2001). Bijna tegelijkertijd met de publicatie van een uitvoeringsplan voor het ontwikkelen van nieuw leefgebied voor de vlinder (WALLIS DE VRIES, 2004), werd de eerste vlinder gezien in het Popelmondedal op 30 mei 2004 [figuur 6]. Sindsdien zijn op de Sint-Pietersberg elk jaar vlinders gezien, maar wel in zeer lage aantallen. Van het Popelmondedal zijn in de periode 2004 tot en met 2006 acht waarnemingen bekend met maximaal vier exemplaren per waarneming. Op het ENCI-veld werden in 2005 en 2007 drie waarnemingen gedaan met maximaal zeven exemplaren per waarneming (ADAMS *et al.*, 2008). Er is eenmaal een rupsnest gevonden (Bos *et al.*, 2006). Het lijkt nog wat te vroeg om van een stabiele populatie te kunnen spreken (WALLIS DE VRIES & HUSKENS, 2007).

#### ZANDOOGJES (*SATYRIDAE*)

##### Dambordje (*Melanargia galathea*)

Het Dambordje is een onregelmatige standvlinder in Zuid-Limburg. Gezien het aantal waarnemingen van 1993 tot 1997 in Roodborn heeft hier ook een tijdelijke vestiging plaatsgevonden. Op Thier de Lanaye (de Belgische Sint-Pietersberg) is al jaren een populatie aanwezig. Af en toe worden hiervan zwervers op de Sint-Pietersberg gezien (29 juni 2003, 9 juli 2003, 29 juli 2004 en 5 augustus 2004). Uit deze eeuw zijn er nog drie waarnemingen van zwervers bekend (Wahlwiller, 9 juli 2003, twee exemplaren; Brunssum, 24 juni 2006 en Epen, 14 juli 2007).

##### Hooibeestje (*Coenonympha pamphilus*)

Het Hooibeestje was vóór 1990 overal in Limburg een algemeen voorkomende vlinder. In de jaren 1991 en 1992 zijn de aantallen vlinders waarschijnlijk door slechte weersomstandigheden zeer sterk gedaald (Bos *et al.*, 2006). Voor diverse gebieden resulteerde dat in plaatselijk uitsterven. In veel gebieden heeft sindsdien herstel plaatsgevonden, maar in geheel Zuid Limburg is dit herstel zeer langzaam op gang gekomen. Het aantal stippen op het kaartje in de dagvlinderatlas van Limburg (AKKERMANS *et al.*, 2001) lijkt nog redelijk, maar vergelijking met de huidige waarnemingen en de zeer lage aantallen wijzen er op, dat dit meestal zwervers waren. Alleen in het Popelmondedal, in de spoorweginsnijding bij Eys, op de Schrie-



FIGUUR 6

De Veldparelmoervlinder (*Melitaea cinxia*) op deze foto dook op 30 mei 2004 opnieuw op in het Popelmondedal, na tien jaar afwezigheid in Nederland (foto: Hub Reumkens).

versheide en in de Ruschergroeve werden in beide periodes meerdere vlinders gezien en is een populatie aanwezig. Deze eeuw lijkt het herstel zich langzaam voort te zetten. Er zijn meerdere exemplaren tegelijkertijd gezien op de Putberg (2005, maximaal vier exemplaren), in de Meertensgroeve (2006, maximaal drie exemplaren), in Hoensbroek (2005, twee exemplaren; 2006, vijf exemplaren), Gulpen (2006, tien exemplaren), Epen (2003, maximaal zes exemplaren), Valkenburg (2005, twaalf exemplaren) en Kerkrade (2006, 25 exemplaren).

## DANKWOORD

Een woord van dank gaat in de eerste plaats uit naar de honderden waarnemers zonder welke het niet mogelijk is inzicht te verkrijgen in het voorkomen en de verspreiding van dagvlinders in Limburg. Kars Veling van De Vlinderstichting wordt bedankt voor het aanleveren van de gegevens en voor commentaar op dit artikel. Dank aan Sef Teeuwen voor het aanleveren van de gegevens van de Natuurbank Limburg en aan Marcel Prick en Kars Veling voor commentaar op dit artikel.

## Summary

### OBSERVATIONS OF RARE BUTTERFLIES IN LIMBURG SINCE 2000

Since the appearance of the Atlas of Butterflies of the Dutch Province of Limburg in 2001, many new observations have been reported to the Limburg wildlife database (Stichting Natuurbank Limburg) and the Dutch butterfly society (Vlinderstichting). This article summarises the observations of most of the Red-list species and rare vagrants. The most encouraging finding is the reappearance of the Dusky large blue (*Maculinea nausithous*) not far from the place where it was last found, in 1970. The Glanville fritillary (*Melitaea cinxia*) has also returned, after 9 years, but the population is not yet well established. After 10 years of continuous reproduction since 2002, the Wood white (*Leptidea sinapis*) was allocated the status of new resident for the Netherlands. Various vagrants, like the Bath white (*Pontia daplidice*), the Scarce swallowtail (*Iphiclidus podalirius*), the Long-tailed blue (*Lampides boeticus*) and the Geranium bronze (*Cacyreus marshalli*) were seen in warm summers, especially in 2003 and 2006. Observations of these vagrants have been more frequent since 2000 than in the last part of the previous century, probable due to the changing climate. Of course there have also been negative trends. The Alcon blue (*Maculinea alcon*) has disappeared from the province, and the Purple emperor (*Apatura iris*) probably no longer has an established population in Limburg. The Small heath (*Coenonympha pamphilus*) has not yet recovered from the severe decline in 1991 and 1992, especially in southern Limburg. And the Silver-studded blue (*Plebeius argus*) is decreasing in numbers.

## Literatuur

- AQAMS, J.B., R. KETELAAR & G. SMEETS, 2008. 150 jaar dagvlinders op de Sint-Pietersberg. Natuurhistorisch Maandblad 97(4):101-110.
- AKKERMANS, R.W. & J.B. ADAMS, 2007. Opmars van de Kleine parelmoervlinder in Limburg. Natuurhistorisch Maandblad 96(8):258-262.
- AKKERMANS, R.W., R.A.J. PAHLPLATZ & K. VELING, 2001. Dagvlinders in Limburg. Verspreiding en ecologie, 1990-1999. Natuurhistorisch Genootschap in Limburg/De Vlinderstichting, Maastricht/Wageningen.
- ANONYMUS, 2002. Donker pimperlblauwtje (*Maculinea nausithous*) terug in Limburg. Natuurhistorisch Maandblad 91(7):186.
- BOEREN, J., 2005. Beschermingsplan Donker Pimperlblauwtje Roerdal. Dienst Landelijk Gebied, Roermond.
- BOS, F., M. BOSVELD, D. GROENENOUK, C. VAN SWAAY & I. WYNHOFF, 2006. De dagvlinders van Nederland, verspreiding en bescherming. Nederlandse fauna 7. Nationaal Natuurhistorisch museum Naturalis/KNNV uitgeverij/European Invertebrate Survey - Nederland, Leiden/Utrecht.
- BOUWMAN, J. & D. GROENENOUK, 2006. Hoe om te gaan met zeldzame soorten. Vlinders 21(4):22-23
- CALLE, P., G. KURSTIENS & B. PETERS, 2008. De historische en actuele verspreiding van Bruin blauwtje en het Hooibeestje langs de Maas. Natuurhistorisch Maandblad 97(4):72-75.
- ELLENBROEK, F., 1997. Terugkeer van het Klaverblauwtje in Nederland. Natuurhistorisch Maandblad 86(7):180.
- HAZENBERG, W., G. VERSCHOOR & L. WORTEL, 2000. Vlinderwaarnemingen aan de voet van Montagne-saint-Pierre. Natuurhistorisch Maandblad 89(7):178-179.
- HOEN, F.W., 2004. Twee soorten boswitjes (*Leptidea spec.*) in Nederland. Natuurhistorisch Maandblad 93(7):228-231.
- LEMPKE, B.J., 1972. De Nederlandse trekvlinders, tweede druk. Thieme, Zutphen.
- OP OEN KAMP, O.P.J.H., 2002. Een nieuwe vondst van het Klaverblauwtje (*Polyommatus semiargus*). Natuurhistorisch Maandblad 91(8):191-194.
- OP OEN KAMP, O.P.J.H., 2008. Het Bont dikkopje en de Kleine ijsvogelvlinder in het Vosbroek (Schinveldse Bossen). Een verslag na vijf jaar monitoren. Natuurhistorisch Maandblad 97(4):88-92.
- PAHLPLATZ, R. & F. RAEMAKERS, 2002. De dagvlinders van het Weerterbos. Natuurhistorisch Maandblad 91(12):291-297.
- PAHLPLATZ, R. & H. VOSSEN, 1997. Gentiaanblauwtje in de Zoom. Natuurhistorisch Maandblad 86(7):173.
- PRICK, M.J.M., 2008. Waarnemingen van bijzondere macronachtvlinders in Limburg van 2000 tot 2007. Natuurhistorisch Maandblad 97(4):59-66.
- RAEMAKERS, F. & H. VOSSEN, 2008. Achteruitgang van dagvlinders in het Weerterbos. Kleinschalig bosbeheer lijkt van groot belang voor bijzondere soorten. Natuurhistorisch Maandblad 97(4):81-84.
- REINTJES, B., 2008. Vlindermonitoring natuurservaat het Schuitwater. Natuurhistorisch Maandblad 97(4):76-80.
- SMEETS, G. & C. VAN SWAAY, 2002. Het Boswitje: een nieuwe standvlinder in Nederland. Natuurhistorisch Maandblad 91(10):237-241.
- TER HAAR, D., 1989. Onze Vlinders. Derde uitgave, vierde druk, Intercombi van Seijen, Leeuwarden.
- TOLMAN, T. & R. LEWINGTON, 1997. De nieuwe Vlinder-gids. Tirion Uitgevers, Baarn.
- VELING, K., 2008. Kleine pages in Limburg. Natuurhistorisch Maandblad 97(4):67-71.
- WALLIS DE VRIES, M.F., 2001. Beschermingsplan Veldparelmoervlinder 2001-2005, Rapport directie Natuurbeheer 2001/013. Expertisecentrum Ministerie Landbouw, Natuur en Voedselkwaliteit, Wageningen.
- WALLIS DE VRIES, M.F., 2003. Beschermingsplan Gentiaanblauwtje, 2003-2007, Rapport directie Natuurbeheer 2003/230. Expertisecentrum Ministerie Landbouw, Natuur en Voedselkwaliteit, Wageningen.
- WALLIS DE VRIES, M.F., 2004. Nieuw leefgebied voor de Veldparelmoervlinder in Limburg: uitvoeringsplan voor beheer en inrichting 2004-2008, rapport VS 2003.032. De Vlinderstichting, Wageningen.
- WALLIS DE VRIES, M. & K. HUSKENS, 2007. Een grensoverschrijdende metapopulatie van de Veldparelmoervlinder? Natuurhistorisch Maandblad 96(5):125-127.
- WYNHOFF, I., C. VAN SWAAY & J. BOEREN, 2005. Overleven in de wegberm: het Donker pimperlblauwtje in Limburg. Natuurhistorisch Maandblad 94(8):145-149.
- WYNHOFF, I., C. VAN SWAAY & J. VAN OER MAOE, 1999. Veldgids Dagvlinders. Stichting uitgeverij KNNV, Utrecht en De Vlinderstichting, Wageningen.

● AQAMS, J.B., R. KETELAAR & G. SMEETS, 2008. 150 jaar dagvlinders op de Sint-Pietersberg. Natuurhisto-