

# Sprinkhanen in de Schoorkuilen

R.A.J. Pahlplatz, Beatrixstraat 6, 6031 BC Nederweert

De Schoorkuilen is een klein restant van een voormalig groot vennengebied in de regio Nederweert - Weert. Door tal van oorzaken nam de kwaliteit van het gebied sterk af en verdwenen vrijwel alle bijzondere planten- en diersoorten. In 1992 zijn in een klein deel herstelwerkzaamheden uitgevoerd door de Stichting het Limburgs Landschap om de potenties voor venherstel te onderzoeken. De uitkomsten bleken voor zowel flora als fauna bijzonder te zijn. In dit artikel worden de effecten van het herstel op sprinkhanen nader beschouwd.

## GESCHIEDENIS VAN DE SCHOORKUILEN

In de jaren 1922-23 werd het kanaal Wessem - Nederweert aangelegd. Het kanaal doorsneed het peelvensysteem van Roeventerpeel en de Schoorkuilen. Een deel van de vrijkomende grond werd gestort in deze vennen. De Schoorkuilen verdween hierdoor bijna in zijn geheel. Tijdens de ruilverkaveling in 1968 werd ook het laatste restant van dit ven dichtgeschoven. Het gebied bleef echter een vochtige laagte waarop geleidelijk een dicht en gesloten wilgen-

struweel ontstond. Door vermeting en verdroging ontstond bovendien een dikke baggerlaag (STAAL & OVAA, 2006).

Dankzij gedetailleerde beschrijvingen en aantekeningen uit het begin van de vorige eeuw van onder andere Verstraeten en Heijmans is veel bekend over de flora van de Schoorkuilen in het begin van de 20<sup>e</sup> eeuw. Het bleek destijds een bijzonder waardevol ven met een karakteristieke vegetatie van zwakgebufferde watersystemen. Dit type natuur is tegenwoordig bijzonder zeldzaam. In de oude gegevens worden soorten genoemd als Waterlobelia (*Lobelia dortmanna*), twee soorten biesvarens (*Isoetes spec.*), Drijvende waterweegbree (*Luronium natans*), Kruijpende moerasweegbree (*Echinodorus repens*) en Lange zonnedaauw (*Drosera longifolia*). Samen met nog vele andere zeldzame soorten, waaronder de inmiddels uitgestorven Kranskarwei (*Carum verticillatum*) en Zomerschroeforchis (*Spiranthes aestivalis*), was hier sprake van een bijzonder fraaie en goed ontwikkelde vegetatie, die werd gevormd door de combinatie van het reliëf, de ondoorlatende lagen en de grondwatersamenstelling.

## SUCCESSVOL HERSTEL

In 1992 is uit een klein deel van de Schoorkuilen de wilgenopslag verwijderd en de sliblaag gebaggerd en afgevoerd (STAAL & OVAA, 2006). Hierdoor ontstond een nieuw ven met oeverzones met een breedte van circa 20 tot 30 m [figuur 1]. Door schommelingen in het waterpeil staan de oeverzones in het winterhalfjaar grotendeels onder water. Vanaf het voorjaar vallen deze zones droog. Aan de noordzijde van het ven is nog wilgenbos aanwezig.

Flora en fauna reageerden direct en tal van bijzondere en thans zeldzame soorten komen weer voor. Op botanisch gebied is het gebied bijzonder door het opnieuw voorkomen van onder andere Drijvende waterweegbree, Kruijpende moerasweegbree en Vlottende bies (*Eleogi-*



FIGUUR 1

Oeverzone met sprinkhaanrijke veld-

TABEL 1

Overzicht van de aangetroffen soorten en hun Rode lijst-status op basis van eigen waarnemingen en HEULIGERS (2005).

Nederlandse naam	Wetenschappelijke naam	Rode lijst
Gewoon doortje	<i>Tetrix undulata</i>	-
Zanddoortje	<i>Tetrix ceperoi</i>	-
Zeggedoortje	<i>Tetrix subulata</i>	-
Krasser	<i>Chorthippus parallelus</i>	-
Kustsprinkhaan	<i>Chorthippus albomarginatus</i>	-
Ratelaar	<i>Chorthippus biguttulus</i>	-
Gewoon spitskopje	<i>Conocephalus dorsalis</i>	-
Grote groene sabelsprinkhaan	<i>Tettigonia viridissima</i>	-
Moerassprinkhaan	<i>Stethophyma grossum</i>	Kwetsbaar

ton fluitans). In de oeverzones ontstond bovendien een veldrusvegetatie, duidend op relatief schoon afstromend grondwater. Ook in faunistisch opzicht is het herstel succesvol met vestiging van karakteristieke vensoorten als Dodaars (*Tachybaptus ruficollis*) en vele soorten libellen.

## SPRINKHANEN

Alleen uit de afgelopen tien jaar zijn enkele waarnemingen van sprinkhanen bekend. Een van de meest interessante waarnemingen betreft de melding van drie mannetjes van de Moerassprinkhaan (*Stethophyma grossum*) uit 1997 (KLEUKERS & VAN HOOF, 2003). De andere schaars bekende gegevens hebben betrekking op twee algemene soorten: Krasser (*Chorthippus parallelus*) en Bruine sprinkhaan (*Chorthippus brunneus*).

In de periode 2000 tot en met 2003 is het gebied onregelmatig in de zomerperiode bezocht. In 2004 zijn de oeverzones van het ven in het kader van een inventarisatie naar dagvlinders, libellen en sprinkhanen uitgebreid onderzocht (HEULIGERS, 2005). Tijdens deze inventarisatie werden negen soorten sprinkhanen in de Schoorkuilen vastgesteld [tabel 1]. Dit is een hoog aantal, zeker als in ogenschouw wordt genomen dat een zeer groot deel van het onderzoeksgebied uit open water bestaat. Wel betreft het grotendeels algemene en in Nederland wijd verspreid voorkomende soorten. Een uitzondering hierop is de Moerassprinkhaan.

Hoewel een deel van het onderzoeksgebied uit moerasbos bestaat, zijn twee algemener voorkomende soorten, de Boomsprinkhaan (*Meconema thalassium*) en de Struiksprinkhaan (*Leptophyes punctatissima*), niet aangetroffen. De aanwezigheid van deze soorten is door hun verborgen leefwijze lastig vast te stellen. Vermoedelijk komen deze soorten wel in het gebied voor. Het Zeggedoortje (*Tetrix subulata*), Gewoon doortje (*Tetrix undulata*), Zanddoortje (*Tetrix ceperoi*), Kustsprinkhaan (*Chorthippus albomarginatus*) [figuur 2], Gewoon spitskopje (*Conocephalus dorsalis*) en Moerassprinkhaan zijn karakteristiek voor vochtige situaties. De Ratelaar werd aangetroffen in

zowel de vochtige als drogere delen. Grote groene sabelsprinkhanen zijn te beschouwen als min of meer 'verdwaalde' exemplaren vanuit de nabijgelegen akker met ruigtekruiden. Hogere bomen aan de rand van het onderzoeksgebied werden door deze soort als zangpost gebruikt.

### Moerassprinkhaan

Meest interessant is de aanwezigheid van de Moerassprinkhaan [figuur 3]. Deze soort is vermeld als kwetsbaar op de Rode lijst (ODÉ *et al.*, 1999) vanwege een afname op veel plaatsen vanaf 1950, veelal door het verdwijnen van vochtige biotopen met structuurrijke vegetaties (ODÉ *et al.*, 1999). Ook in (de aangrenzende delen van) België staat de soort op de Rode lijst. De soort is in Vlaanderen beperkt tot beekvalleien in het Kempisch district (DECLEER *et al.*, 2000).

De eieren worden in de bodem of vlak daarboven afgezet. In het winterhalfjaar dienen ze in contact te staan met water om uitdroging te voorkomen (KLEUKERS *et al.*, 1997). Vanaf maart dient de bodem droog te vallen, zodat de ei-ontwikkeling op gang kan komen en de nymfen kunnen overleven.

Grotere populaties van de Moerassprinkhaan zijn in de nabije om-



FIGUUR 2

De Kustsprinkhaan (*Chorthippus*

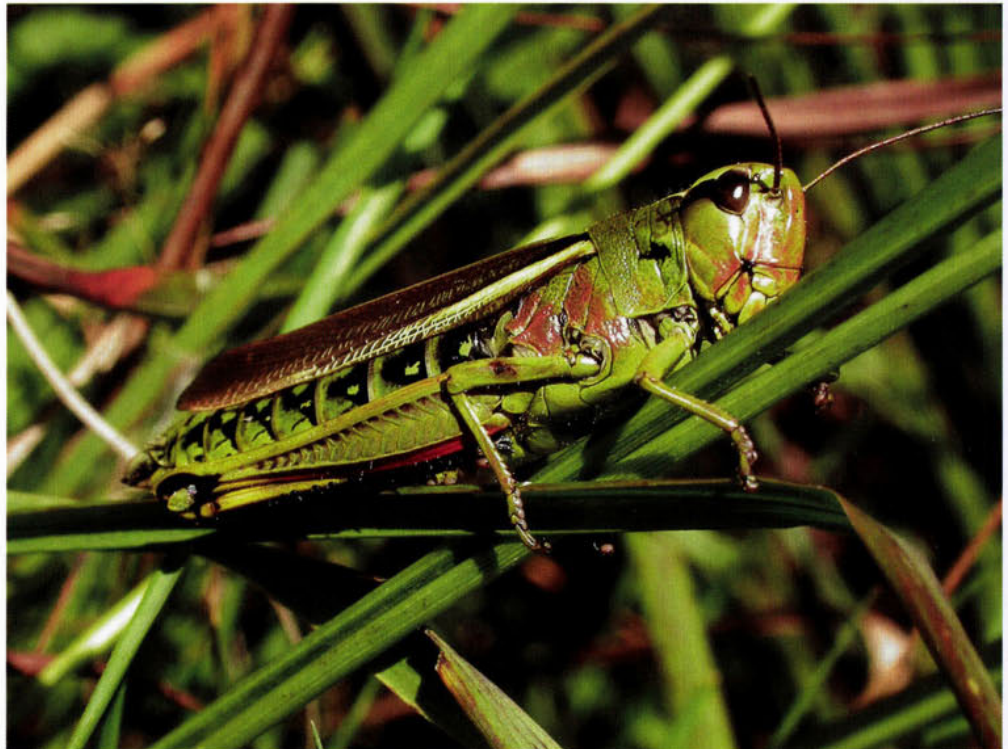
FIGUUR 3

De lange vleugels helpen de Moerassprinkhaan (*Stethophyma grossum*) bij de verspreiding (foto: R. Pahlplatz).

geving aanwezig bij De Banen, op ruim anderhalve kilometer van de Schoorkuilen. Hier werden in 2004 verschillende kleinere en grotere populaties aangetroffen. De grootste populatie betrof meer dan 100 roepende mannetjes ten zuiden van de Banendijk.

In de Schoorkuilen is de soort in het afgelopen decennium in de periode 2000 tot en met 2006 jaarlijks waargenomen. In 2004 werden tijdens de veldbezoeken vijf tot maximaal tien roepende mannetjes aangetroffen. Mannetjes verspreiden zich vanuit de nabije populaties eenvoudig door hun vrij goed ontwikkelde vliegvermogen. Er zijn geen waarnemingen van vrouwtjes bekend. Tijdens de inventarisatie van 2004 is vooral gelet op opvliegende en roepende dieren. Aangezien vrouwtjes niet roepen en aangenomen wordt dat ze minder vliegvlug zijn vanwege de plompere bouw en kortere vleugels, kunnen deze over het hoofd zijn gezien.

Op basis van het aanwezig zijn in opeenvolgende jaren, het aantal (roepende) mannetjes en de aanwezigheid van geschikt biotoop in de oeverzone lijkt de aanwezigheid van een kleine populatie aanneemelijk. Eerder werd door KLEUKERS & VAN HOOF (2003) verondersteld dat het hier ging om zwervende exemplaren en werd aangenomen dat de oeverzone te klein zou zijn voor een zelfstandige populatie. In de tijd gezien was dit een juiste constatering. In de periode daarop is de Moerassprinkhaan aan een opmars begonnen.



#### Nabije toekomst

In de nabije toekomst wordt door Stichting het Limburgs Landschap ingezet op het herstel van de voormalige vensituatie tussen het Sarsven en de Roeventerpeel. Door deze ingreep ontstaan op grote schaal nieuwe interessante overgangssituaties tussen de vennen en de omliggende hogere gronden. De nu aanwezige soorten gaan van deze ontwikkeling profiteren en uitbreiding van de populatie van de Moerassprinkhaan is te verwachten. De uitbreiding van het gebied biedt ook kansen voor andere soorten. Wellicht behoort vestiging van de Zompsprinkhaan (*Chorthippus montanus*) tot de mogelijkheden. Deze soort komt op enige afstand voor in de Grootte Peel en het Wijffelterbroek. Ook de vestiging van de Gouden sprinkhaan (*Chrysochraon dispar*), die momenteel toeneemt, is te verwachten.

## Summary

### GRASHOPPERS FROM THE SCHOORKUILEN AREA

The Schoorkuilen area is a former peatland reserve in the Nederweert-Weert region, in the central part of the Province of Limburg, where a small-scale peatland restoration scheme is being carried out. The measures have led to very interesting results. This article reports on the grasshoppers found in this area. Whereas most of the species found were common, the Large marsh grasshopper (*Stethophyma grossum*) is rarer: it was found after the restoration measures had been implemented and has established a

## Literatuur

- DECLEER, K., H. DEVRIESE, K. HOFMANS, K. LOCK, B. BARENBRUG & D. MAES, 2000. Voorlopige atlas en "rode lijst" van de sprinkhanen en krekels van België (Insecta, Orthoptera). Instituut voor Natuurbehoud, Brussel.
- HEIJLIGERS, H.W.G., 2005. Sarsven, de Banen, Schoorkuilen en Wellenstein. Inventarisatie van amfibieën, libellen en sprinkhanen in 2004. Stichting Natuurprojectenbureau 'De Lierlele!', Roermond.
- KLEUKERS, R.M.J.C. & P.H. VAN HOOF, 2003. Beschermingsplan sprinkhanen en krekels in Limburg. EIS-Nederland/Bureau Natuurbalans - Limes Divergens BV, Leiden/Nijmegen.
- KLEUKERS, R.M.J.C., E.J. VAN NIEUKERKEN, B. ODÉ, L.P.M. WILLEMSE & W.K.R.E. VAN WINGERDEN, 1997. De sprinkhanen en krekels van Nederland (Orthoptera). Nederlandse Fauna 1. Nationaal Natuurhistorisch Museum, KNNV Uitgeverij & EIS Nederland, Leiden.
- ODÉ, B., 1999. Bedreigde en kwetsbare sprinkhanen en krekels in Nederland (Orthoptera). Basisrapport met voorstel voor de Rode Lijst. Stichting European Invertebrate Survey-Nederland, Leiden.
- STAAL, E. & A. OVAA, 2006. Uit en Thuisboek. Handboek voor de natuurgebieden van Het Limburgs Landschap. Stichting het Limburgs Landschap, Arcen.