

MEDEDELINGEN

Bijzondere visvangsten in het stroomgebied van de Geul

In oktober 2005 heeft het Waterschap Roer en Overmaas opdracht gegeven aan Bureau Natuurbalans – Limes Divergens om een kwalitatieve visstandbemonstering uit te voeren in het stroomgebied van de Geul. Met behulp van elektrovisserij werden de Geul en zeven grotere zijbeken zeer intensief bevestigd. In totaal werden 56 trajecten met een gemiddelde lengte van 250 tot 300 m onderzocht. In deze trajecten werden ongeveer 16.000 vissen gevangen verdeeld over 27 soorten. Het onderzoek leverde in visecologisch opzicht een schat aan gegevens op. Enkele opmerkelijke bevindingen worden in deze mededeling kort besproken.

Voortplanting Gestippelde alver

Het voorkomen van de Gestippelde alver (*Alburnoides bipunctatus*) in het systeem van de Geul was één van de meest spectaculaire ontdekkingen die gedaan werden in het kader van het visatlasproject van het Natuurhistorisch Genootschap in Limburg (CROMBAGHS *et al.*, 2000). Na een periode van ruim zestig jaar was de soort weer in Nederland aangetroffen (DE NIE, 1996; CROMBAGHS *et al.*, 1996). In totaal werden destijds, in de periode 1990-2000, 30 Gestippelde alvers gevangen. De soort werd op vier verschillende locaties in de Geul aangetroffen. De vangstaantallen waren zeer laag, één of maximaal twee exemplaren per vindplaats. In vrijwel alle gevallen ging het om twee- of driejarige dieren. Tijdens het onderzoek in 2005 (CROMBAGHS *et al.*, 2006) zijn 14 Gestip-

pelde alvers gevangen, verdeeld over drie locaties in de Geul. Zeer verheugend was het feit dat op één vindplaats zeven 0+-dieren gevangen werden. Het betreft hier dieren die in 2005 in de Geul geboren moeten zijn. De soort is zowel in de middenloop als in de bovenloop van de Geul waargenomen. Het vermoeden bestaat dat de verspreiding over de Geul de laatste jaren is toegenomen. In combinatie met het bewijs van reproductie mag worden geconcludeerd dat de hervestiging van de Gestippelde alver in de Geul succesvol lijkt te verlopen.

Opkomst Barbeel

De Geul kan momenteel bestempeld worden als één van de bolwerken van de Barbeel (*Barbus barbus*) in Nederland [figuur 1]. Tijdens de visbemonstering werden 919 Barbelen gevangen, in lengte variërend van 2 tot 56 cm. Er is in de Geul zonder meer sprake van een stabiele, levenskrachtige populatie. De indruk bestaat dat de barbeelstand in de Geul ook in enkele zijbeken het laatste decennium sterk is toegenomen. De soort is in alle onderzochte trajecten van de Geul aangetroffen. Ook in de (mondingen van de) zijbeken Selzerbeek, Eijserbeek, Gulp en Oude Kanjel zijn Barbelen waargenomen. Dit in tegenstelling tot de periode 1990-2000 toen de soort in de Selzerbeek, Eijserbeek en Oude Kanjel nog niet werd vastgesteld en in de Geul met name in delen van de boven- en middenloop niet kon worden aangetoond (CROMBAGHS & GUBBELS, 1996; CROMBAGHS, 2000).

Explosieve toename Rivierdonderpad

De Rivierdonderpad (*Cottus gobio*) werd tot voor kort beschouwd als één van de meest zeldzame vissoorten binnen het stroomgebied van de Geul. Op basis van het visonderzoek in de periode 1990-2000 (CROMBAGHS *et al.*, 2000) constateert GUBBELS (2000a) het volgende: "Ondanks zeer intensieve bemonsteringen in de Geul zijn slechts op een beperkt aantal plaatsen Rivierdonderpadden waargenomen. Enkele exemplaren zijn gevangen in de benedenloop tussen Bunde en Meerssen en drie dieren in de middenloop tussen Partij en Mechelen. Dit zeer beperkte voorkomen wordt bevestigd door bemonsteringen van derden (Anonymus, 1987; Quack & De Laak, 1990; Schouten & Quack, 1995). Zij troffen zelfs in het geheel geen Rivierdonderpadden meer aan. De indruk bestaat dat in het Nederlandse deel van de Geul geen levensvatbare populaties Rivierdonderpadden meer aanwezig zijn." Hoe anders is de situatie nu! In de visstandbemonstering 2005 zijn verspreid over het gehele Nederlandse deel van de Geul 850 Rivierdonderpadden aangetroffen. Ook in zijbeken van de Geul als de Mechelderbeek, Selzerbeek en Oude Kanjel zijn nu, in tegenstelling tot de periode 1990-2000, wél Rivierdonderpadden gevangen. Er kan niet anders geconcludeerd worden dan dat in een tijdsbestek van 5 à 10 jaar het bestand aan Rivierdonderpadden in het stroomgebied van de Geul, met name in de Geul zelf, explosief is toegenomen.

Herontdekking Beekprik in de Zieversbeek

In de Zieversbeek, een klein zijbeekje van de Selzerbeek (zijbeek Geul) in het uiterste zuidoosten van Limburg, zijn al decennia lang geen Beekprikken (*Lampetra planeri*) meer waargenomen. POLDER (1965) is de laatste die melding maakt van het voorkomen van de soort in de Zieversbeek. In 1963 nam hij Beekprikken waar aan het begin van het beekje, nabij de monding in de Selzerbeek. Tientallen bezoeken in de periode 1990-2000 (CROMBAGHS *et al.*, 2000) leverde geen



enkele waarneming op. In 2005 (CROMBAGHS *et al.*, 2006) en 2006 (CROMBAGHS, 2006) werden echter weer Beekprikken aangetroffen. Diverse exemplaren, zowel gemetamorfoseerde dieren als larven, werden gevangen in de eerste 150 m van de benedenloop, tussen de Selzerbeekmonding en een niet passeerbaar verdeelwerk. Bovenstrooms van dit verdeelwerk konden Beekprikken, net als diverse andere beekvissen, niet worden aangetoond. Vreemd genoeg lijkt de Beekprik in de Selzerbeek niet voor te komen, ook niet in de buurt van de Zieversbeekmonding (POLDER, 1965; GUBBELS, 2000b; CROMBAGHS *et al.*, 2006). Voor het lange tijd niet waarnemen van Beekprikken in de Zieversbeek, ondanks diverse bemonsteringen in de afgelopen jaren, is vooralsnog geen verklaring.

Tot slot

Het Waterschap Roer en Overmaas spant zich al jaren in om het habitat en de optrekbaarheid van beeksystemen voor aquatische organismen te verbeteren. Om na te gaan of al de getroffen maatregelen ook effect hebben op met name het herstel van de karakteristieke Limburgse beekvisfauna worden de grotere beken gemonitord. Zo zal het Geulsysteem over vier jaar weer

onderzocht worden. Hopelijk kunnen dan weer enkele opmerkelijke, positieve ontwikkelingen gemeld worden.

Literatuur

- CROMBAGHS, B., 2000. Barbeel. In: B.H.J.M. Crombaghs, R.W. Akkermans, R.E.M.B. Gubbels & G. Hoogerwerf, 2000. Vissen in Limburgse beken. De verspreiding en ecologie van vissen in stromende wateren in Limburg. Stichting Natuurpublicaties Limburg, Maastricht: 160-167.
- CROMBAGHS, B.H.J.M., 2006. Rivierdonderpaden en Beekforellen in het stroomgebied van de Geul. Bureau Natuurbalans – Limes Divergens, Nijmegen.
- CROMBAGHS, B.H.J.M. & R.E.M.B. GUBBELS, 1996. Voortplanting van de Barbeel in Nederland. *Natuurhistorisch Maandblad* 85 (7/8): 152-154.
- CROMBAGHS, B.H.J.M., R.W. Akkermans, R.E.M.B. Gubbels & G. Hoogerwerf, 2000. Vissen in Limburgse beken. De verspreiding en ecologie van vissen in stromende wateren in Limburg. Stichting Natuurpublicaties Limburg, Maastricht.
- CROMBAGHS, B.H.J.M., J.M.P.M. HABRAKEN & R.E.M.B. GUBBELS, 1996. De Gestippelde alver terug in Nederland? *Natuurhistorisch Maandblad* 85 (2): 45-48.

- CROMBAGHS, B.H.J.M., G. HOOGERWERF & J. JEUCKEN, 2006. Visstandbemonstering en visstandbeoordeling Geul 2005. Een onderzoek naar de samenstelling van de visfauna in een achttal beken van het stroomgebied van de Geul. Bureau Natuurbalans – Limes Divergens, Nijmegen.
- GUBBELS, R., 2000a. Beekprik. In: B.H.J.M. Crombaghs, R.W. Akkermans, R.E.M.B. Gubbels & G. Hoogerwerf, 2000. Vissen in Limburgse beken. De verspreiding en ecologie van vissen in stromende wateren in Limburg. Stichting Natuurpublicaties Limburg, Maastricht: 176-183.
- GUBBELS, R., 2000b. Rivierdonderpad. In: B.H.J.M. Crombaghs, R.W. Akkermans, R.E.M.B. Gubbels & G. Hoogerwerf, 2000. Vissen in Limburgse beken. De verspreiding en ecologie van vissen in stromende wateren in Limburg. Stichting Natuurpublicaties Limburg, Maastricht: 360-367.
- NIE, H.W. DE, 1996. Atlas van de Nederlandse zoetwatervissen. Media Publishing, Doetinchem.
- POLDER, W.N., 1965. Over het voorkomen, de ecologie en de biologie van de Beekprik *Lampetra planeri* in Nederland. Rapport RIVON, Utrecht.

Rob Gubbels,
Waterschap Roer en Overmaas
Ben Crombaghs,
Bureau Natuurbalans – Limes Divergens

Bergveldwesp in Meijel

Op zaterdag 6 augustus 2006 werd een bezoek gebracht aan het nieuw aangelegde opvangbekken voor hoogwater en de heringerichte Eeuwelsche Loop in het Scheperbergs Peelke in Meijel, om het gebied

te inventariseren op het voorkomen van libellen. Nieuwe waterpartijen in een landbouwgebied leveren vaak nieuwe waarnemingen in de desbetreffende kilometerhokken op. Omdat eerder in de omgeving

van Meijel op schermbloemigen op diverse plaatsen Franse veldwespen (*Polistes dominulus*) waren aangetroffen, werd ook in dit gebied gekeken of de Franse veldwesp hier aanwezig was. Dit bleek inderdaad het geval. Deze fraaie veldwesp is goed te herkennen aan de tekening op het abdomen en de oranje uiteinden van de antennen. Ook de vlucht met de hangende poten is erg kenmerkend. Op een Gewone Engelwortel (*Angelica sylvestris*) viel een iets kleinere en relatief meer donker gekleurde veldwesp op [figuur 1, 2]. Deze veldwesp bleek geen oranje antennen te bezitten, maar antennen die aan de bovenzijde donker gekleurd waren. Volgens het boek 'De Wespen en Mieren van Nederland' (PEETERS *et al.*, 2004) zijn er tot heden maar twee soorten veld-



FIGUUR 1

De Bergveldwesp (*Polistes biglumis*) is donkerder

wespen in Nederland waargenomen, namelijk de Franse veldwesp en de Bergveldwesp (*Polistes biglumis*). Twee andere soorten worden genoemd als soorten die mogelijk in Nederland op zouden kunnen duiken, namelijk; *Polistes nimphus* en *Polistes bischoffi*. Aangezien de drie laatste genoemde soorten grote gelijkenis vertonen en de kenmerken vaak variabel per soort zijn, kon met de beschikbare literatuur door de schrijver niet een definitieve soortbepaling gedaan worden. Om deze reden is een determinatie vanaf foto gevraagd aan Jan Hermans. Deze komt op basis van het zwart met gele clypeus bij de wijfjes, de overwegend zwartachtige sprieten en de grotendeels gele poten [figuur 1, 2] tot de conclusie dat het hier een waarneming van de Bergveldwesp betreft.

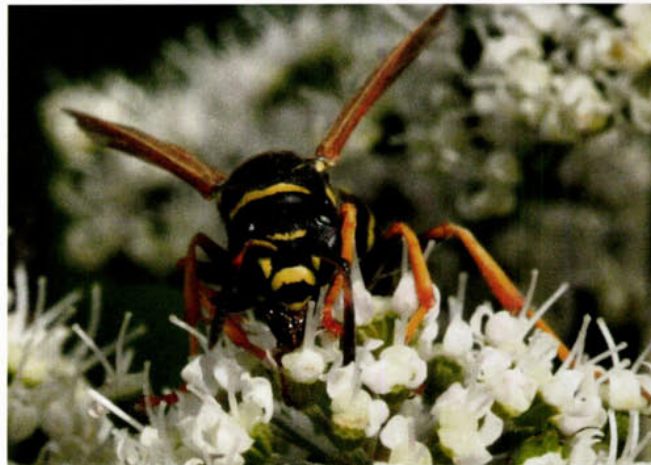
In PEETERS, *et al.* (2004) wordt vermeld dat van de Bergveldwesp maar een zeer beperkt aantal waarnemingen in Nederland gedaan zijn. Deze waarnemingen liggen allemaal in Zuid-Limburg (Nuth, Maastricht en Cotesen). Met deze waarneming is de aanwezigheid ongeveer 60 km verder naar het noorden opgeschoven.

Wanneer we naar het biotoop kijken waar de waarneming verricht is, blijkt dit niet aan de beschrijving te voldoen. De Bergveldwesp wordt als een soort beschreven van droge en

FIGUUR 2
De zwartachtige sprieten en de grotendeels gele poten duiden op de Bergveldwesp (*Polistes biglumis*) (foto: J. Slaats).

warme biotopen. De nesten zouden bevestigd worden aan stenen. Deze Bergveldwesp werd aangetroffen in een grootschalig landbouwgebied met voornamelijk weilanden, maïs en aardappelen en de eerder genoemde pas aangelegde wateropvang van circa vier hectare. Mogelijk geeft deze waarneming aan dat de Bergveldwesp zich dankzij de warmere zomers noordwaarts uitbreidt. Vooralsnog betreft het hier een zwervend exemplaar. Mogelijk volgt deze wesp een aantal soorten die eerder gekoppeld werden aan klimatologisch gunstige omstandigheden, zoals de Sikkelsprinkhaan (*Phaneroptera falcata*), die zich momenteel uitbreidt in allerlei biotopen in Limburg.

Met dank aan Jan Hermans voor determinatie



vanaf foto, commentaar en de aanvullingen op deze mededeling.

Literatuur

- PEETERS T.M.J., C. VAN ACHTERBERG, W.R.B. HEITMANS, W.F. KLEIN, V. LEFEBER, A.J. VAN LOON, A.A. MABELIS, H. NIEUWENHUIJSEN, M. REEMER, J. DE RONO, J. SMIT & H.H.W. VELTHUIS, 2004. De Wespen en Mieren van Nederland (*Hymenoptera: Aculeata*). - Nederlandse Fauna 6. Nationaal Historisch Museum Naturalis/KNNV Uitgeverij/European Invertebrate Survey - Nederland, Leiden.

Jan Slaats

BOEKBESPREKINGEN

EEN RUGSTREEPPAD IN DE POLDER

ARNOLD VAN RIJSEWIJK, 2006. Stichting RAVON, Nijmegen. 88 pagina's, 21 x 15 cm, full colour. ISBN 978 90 803430 78. Te bestellen bij het RAVON Publicatiebureau (www.ravon.nl) voor €14,50 (incl. verzendkosten).

Met 'Een rugstreeppad in de polder' krijgt 'De tocht van een hagedis' een logische opvolger. Het eerste boekje van dezelfde auteur uit 2005 is bij natuur liefhebbers behoorlijk populair en beschrijft de levensloop

van een levendbarende hagedis op de Kerkeindsche heide in Noord-Brabant. Uitgaande van hetzelfde stramien wordt in de hier besproken publicatie de levenscyclus besproken van een opgroeiende Rugstreeppad in Flevoland. Het is overigens goed hierbij direct op te merken dat de plaatslocatie niet essentieel is voor de boodschap die de auteur wenst over te brengen. De intentie is om het wel en wee van relatief onbekende herpetofauna-soorten bij een breed publiek onder de aandacht te brengen. Hierin is hij naar mijn mening uitstekend geslaagd.

De auteur beschrijft het leven van een Rugstreeppad gedurende vijf seizoenen, te beginnen met de metamorfose van larve tot juveniel, om te eindigen met de tweede voortplanting in het vierde levensjaar. Het leven van de mannelijke Rugstreeppad wordt beschreven vanuit het perspectief van de pad zelf

wat het verhaal gemakkelijk leesbaar en laagdrempelig maakt. Dit gaat evenwel ten koste van de wetenschappelijke kwaliteit omdat de verhalende schrijfstijl speculaties nodig maakt die de tekst levendig moeten houden. Maar dat zijn concessies die bewust zijn gemaakt en voor een brede doelgroep ook niet van belang zijn. Om de binding met de realiteit te houden maakt de auteur gebruik van korte informatie kaders die de verhaallijn opfleuren. Zijn wetenschappelijke achtergrond (hij werkte mee aan een driejarig telemetrisch onderzoek naar het gedrag van Rugstreeppadden) garandeert dat het verhaal ecologisch verantwoord blijft.

Het boekje bevat veel kleurenfoto's van een goede kwaliteit, veelal genomen vanuit het gezichtsveld van de jonge pad. Het formaat van het werk (meer breed dan hoog) spreekt mij persoonlijk minder aan, maar heeft in de marketing naar de doelgroep zonder meer een toegevoegde waarde.

de. Kortom een boekje dat ik iedere natuur liefhebber die wat meer wil weten over de levenscyclus en het gedrag van de Rugstreeppad van harte kan aanbevelen.

TON LENDERS

ZEE-EGELS UIT HET VUURSTEEN-ELUVIUM VAN HALLEMBAYE (MONTAGNE SAINT-PIERRE)

RAYMOND VAN DER HAM, LUDO INDEHERBERGE, EDWIN DEFOUR EN ROLAND MEURIS, 2006. Staringia 12, Nederlandse Geologische Vereniging, Lelystad. 59 pagina's, 14 foto's, 10 tekeningen en 18 platen met afbeeldingen. ISBN 978 90806769 4 7. Te bestellen door €15,50 over te maken op giro 5539794, t.n.v. W.M. Felder, Oude Trichterweg 26, 6294 AL Vlyen, onder vermelding van "Toezending Staringia nr.12", ook af te halen in het Natuurhistorisch Museum te Maastricht (u bezorgt

