

wespen in Nederland waargenomen, namelijk de Franse veldwesp en de Bergveldwesp (*Polistes biglumis*). Twee andere soorten worden genoemd als soorten die mogelijk in Nederland op zouden kunnen duiken, namelijk; *Polistes nimphus* en *Polistes bischoffi*. Aangezien de drie laatste genoemde soorten grote gelijkenis vertonen en de kenmerken vaak variabel per soort zijn, kon met de beschikbare literatuur door de schrijver niet een definitieve soortbepaling gedaan worden. Om deze reden is een determinatie vanaf foto gevraagd aan Jan Hermans. Deze komt op basis van het zwart met gele clypeus bij de wijfjes, de overwegend zwartachtige sprieten en de grotendeels gele poten [figuur 1, 2] tot de conclusie dat het hier een waarneming van de Bergveldwesp betreft.

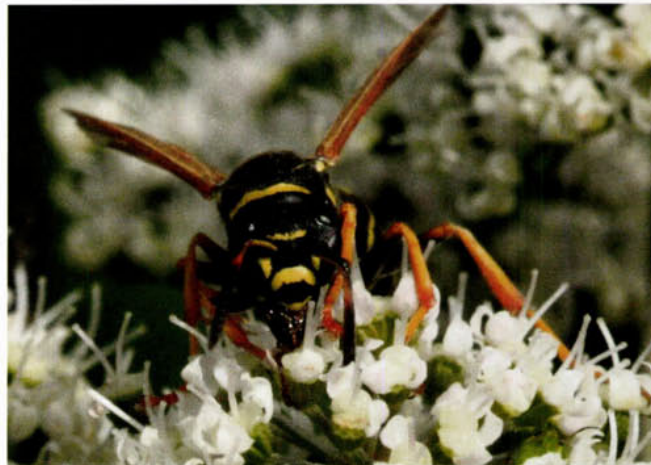
In PEETERS, *et al.* (2004) wordt vermeld dat van de Bergveldwesp maar een zeer beperkt aantal waarnemingen in Nederland gedaan zijn. Deze waarnemingen liggen allemaal in Zuid-Limburg (Nuth, Maastricht en Cotesen). Met deze waarneming is de aanwezigheid ongeveer 60 km verder naar het noorden opgeschoven.

Wanneer we naar het biotoop kijken waar de waarneming verricht is, blijkt dit niet aan de beschrijving te voldoen. De Bergveldwesp wordt als een soort beschreven van droge en

FIGUUR 2  
De zwartachtige sprieten en de grotendeels gele poten duiden op de Bergveldwesp (*Polistes biglumis*) (foto: J. Slaats).

warme biotopen. De nesten zouden bevestigd worden aan stenen. Deze Bergveldwesp werd aangetroffen in een grootschalig landbouwgebied met voornamelijk weilanden, maïs en aardappelen en de eerder genoemde pas aangelegde wateropvang van circa vier hectare. Mogelijk geeft deze waarneming aan dat de Bergveldwesp zich dankzij de warmere zomers noordwaarts uitbreidt. Vooralsnog betreft het hier een zwervend exemplaar. Mogelijk volgt deze wesp een aantal soorten die eerder gekoppeld werden aan klimatologisch gunstige omstandigheden, zoals de Sikkelsprinkhaan (*Phaneroptera falcata*), die zich momenteel uitbreidt in allerlei biotopen in Limburg.

Met dank aan Jan Hermans voor determinatie



vanaf foto, commentaar en de aanvullingen op deze mededeling.

## Literatuur

- PEETERS T.M.J., C. VAN ACHTERBERG, W.R.B. HEITMANS, W.F. KLEIN, V. LEFEBER, A.J. VAN LOON, A.A. MABELIS, H. NIEUWENHUIJSEN, M. REEMER, J. DE RONO, J. SMIT & H.H.W. VELTHUIS, 2004. De Wespen en Mieren van Nederland (*Hymenoptera: Aculeata*). - Nederlandse Fauna 6. Nationaal Historisch Museum Naturalis/KNNV Uitgeverij/European Invertebrate Survey - Nederland, Leiden.

Jan Slaats

## BOEKBESPREKINGEN

### EEN RUGSTREEPPAD IN DE POLDER

ARNOLD VAN RIJSEWIJK, 2006. Stichting RAVON, Nijmegen. 88 pagina's, 21 x 15 cm, full colour. ISBN 978 90 803430 78. Te bestellen bij het RAVON Publicatiebureau ([www.ravon.nl](http://www.ravon.nl)) voor € 14,50 (incl. verzendkosten).

Met 'Een rugstreeppad in de polder' krijgt 'De tocht van een hagedis' een logische opvolger. Het eerste boekje van dezelfde auteur uit 2005 is bij natuur liefhebbers behoorlijk populair en beschrijft de levensloop

van een levendbarende hagedis op de Kerkeindsche heide in Noord-Brabant. Uitgaande van hetzelfde stramien wordt in de hier besproken publicatie de levenscyclus besproken van een opgroeiende Rugstreeppad in Flevoland. Het is overigens goed hierbij direct op te merken dat de plaatslocatie niet essentieel is voor de boodschap die de auteur wenst over te brengen. De intentie is om het wel en wee van relatief onbekende herpetofauna-soorten bij een breed publiek onder de aandacht te brengen. Hierin is hij naar mijn mening uitstekend geslaagd.

De auteur beschrijft het leven van een Rugstreeppad gedurende vijf seizoenen, te beginnen met de metamorfose van larve tot juveniel, om te eindigen met de tweede voortplanting in het vierde levensjaar. Het leven van de mannelijke Rugstreeppad wordt beschreven vanuit het perspectief van de pad zelf

wat het verhaal gemakkelijk leesbaar en laagdrempelig maakt. Dit gaat evenwel ten koste van de wetenschappelijke kwaliteit omdat de verhalende schrijfstijl speculaties nodig maakt die de tekst levendig moeten houden. Maar dat zijn concessies die bewust zijn gemaakt en voor een brede doelgroep ook niet van belang zijn. Om de binding met de realiteit te houden maakt de auteur gebruik van korte informatie kaders die de verhaallijn opfleuren. Zijn wetenschappelijke achtergrond (hij werkte mee aan een driejarig telemetrisch onderzoek naar het gedrag van Rugstreeppadden) garandeert dat het verhaal ecologisch verantwoord blijft.

Het boekje bevat veel kleurenfoto's van een goede kwaliteit, veelal genomen vanuit het gezichtsveld van de jonge pad. Het formaat van het werk (meer breed dan hoog) spreekt mij persoonlijk minder aan, maar heeft in de marketing naar de doelgroep zonder meer een toegevoegde waarde.

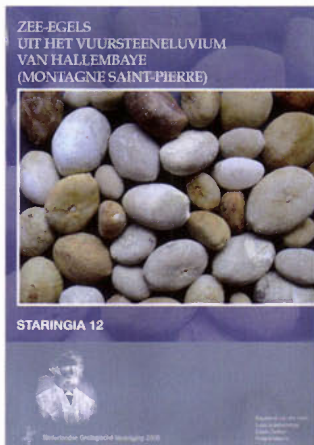
de. Kortom een boekje dat ik iedere natuur liefhebber die wat meer wil weten over de levenscyclus en het gedrag van de Rugstreeppad van harte kan aanbevelen.

TON LENDERS

### ZEE-EGELS UIT HET VUURSTEEN-ELUVIUM VAN HALLEMBAYE (MONTAGNE SAINT-PIERRE)

RAYMOND VAN DER HAM, LUDO INDEHERBERGE, EDWIN DEFOUR EN ROLAND MEURIS, 2006. Staringia 12, Nederlandse Geologische Vereniging, Lelystad. 59 pagina's, 14 foto's, 10 tekeningen en 18 platen met afbeeldingen. ISBN 978 90806769 4 7. Te bestellen door € 15,50 over te maken op giro 5539794, t.n.v. W.M. Felder, Oude Trichterweg 26, 6294 AL Vylen, onder vermelding van "Toezending Staringia nr.12", ook af te halen in het Natuurhistorisch Museum te Maastricht (u bezorgt





dan € 2,- aan portokosten). Deze publicatie is het resultaat van intensief speurwerk naar fossiele zee-egels die voorkomen in het vuursteeneluvium van de krijtontsluitingen nabij Hallembaye, vlak ten zuiden van Maastricht. Het is opmerkelijk dat deze zee-egel fauna niet al veel eerder onderwerp van studie is geweest in het Maastricht-Luikse gebied, dat al sedert de 18<sup>e</sup> eeuw de aandacht heeft getrokken van toenmalige verzamelaars en kenners van krijt fossielen. Uitgebreider onderzoek is pas enkele decennia geleden gestart en deze publicatie is daarvan het resultaat. Het boek bevat hoofdstukken over onder andere vroeger onderzoek en stratigrafie alsmede een vergelijking met de zee-egels van het oostelijk gelegen vuursteeneluvium, nabij Vaals. Verder zijn er tabellen waarin een

overzicht wordt gegeven van deze zee-egel fauna in eerdere publicaties, en een tabel waarin de stratigrafische herkomst wordt weergegeven. Een uitvoerige, 23 pagina's tellende determineertabel maakt het goed mogelijk de vondsten te determineren, waarbij ook de fraaie afbeeldingen op de platen functioneel en verhelderend zijn. Een aantal foto's geven een goed beeld van de plekken waar verzameld is en ook de manier waarop: 'met een zware hamer'. Onduidelijk is waarom op de binnenkant van de omslag eenzelfde tekening van een tweekleppige schelp (*Pinno cretaceo*) is afgebeeld. Voor degenen die zich nog dieper in deze materie willen verdiepen staat er een uitgebreide literatuurlijst ter beschikking. Het is illustratief dat sedert 1984 het aantal gevonden zee-egelsoorten in het vuursteeneluvium te Hallembaye verdubbeld is tot het huidige aantal van 28. Dit dankzij het intensieve speurwerk van een aantal onderzoekers. Het zou erg jammer zijn als dit onderzoek "zo langzamerhand wordt afgesloten", zoals in de inleiding staat. Ongetwijfeld zijn er in Hallembaye nog tal van soorten te ontdekken. Wat de IJsvogel voor de ornitholoog betekent, de orchideeën voor de botanicus, zo zijn de zee-egels voor de geoloog. Sterk aanbevolen voor allen die geïnteresseerd zijn in de boeiende materie van de fossiele zee-egel fauna.

J.H.WILLEMS

## GAASVLEGENTABEL VOOR DE BENELUX

GILLES SAN MARTIN MET MEDEWERKING VAN TIM ADRIAENS & VIOLAINE FICHEFET, 2005.

Jeugdbond voor Natuur en Milieu vzw, Gent. 46 pagina's, geniet. ISBN 90 7808 90/6. Prijs € 3,50. Verkrijgbaar bij de Jeugdbond voor Natuur en Milieu vzw of Natuurpunt Winkel, Graatker 11, B 2300 Turnhout (België).



De kennis over de ecologie en de verspreiding van gaasvliegen is erg fragmentair, omdat slechts weinig natuurliefhebbers in deze groep geïnteresseerd zijn. In deze tabel zijn 23 soorten gaasvliegen opgenomen uit de orde der *Chrysopidae*. Het betreft soorten die al in België zijn gesignaleerd, alsmede enkele soorten waarvan de aanwe

J.HERMANS

zigheid waarschijnlijk is. Gaasvliegen behoren tot de netvleugeligen, waardoor ze verwant zijn met andere voor menigeen bekende groepen, zoals schorpioenvliegen, mierenleeuwen of slijkvliegen. In de inleidende hoofdstukken tot de determinatiesleutel komen achtereenvolgens aan de orde: het verzamelen van gaasvliegen, herkenning van gaasvliegen en een kort overzicht van de biologie, ecologie en verspreiding van de gaasvliegen. Daarnaast is een voorstel opgenomen voor Nederlandse namen van de gaasvliegen.

De sleutel zelf is vooral gebaseerd op het kleuronderscheid van levende dieren (bij dode dieren verbleken of verkleuren de oorspronkelijke kleuren) in combinatie met diverse vleugel (ader) kenmerken. Bij veel kenmerken wordt de tekst ondersteund met overzichtelijke tekeningen. Het boekje besluit met kanttekeningen bij enkele moeilijke soortgroepen, een systematische lijst van de soorten in deze tabel en een behoorlijke literatuurlijst voor degenen die zich verder wenst te verdiepen in deze soortengroep.

Dit is de eerste Nederlandstalige tabel, voorzover bij mij bekend, waarmee het mogelijk is om deze mooie, fragiele insecten op naam te brengen. Onbekend maakt onbemind, hopelijk kan deze tabel daarin verandering brengen. Voor de prijs hoeft men het niet te laten.

## RECENT VERSCHENEN

HEUGLIGERS, H.W.G., 2006. *Begrazingsprojecten gemeente Roermond. Eindrapport monitoring 2002-2005.*

Stichting Natuurprojectenbureau De Lierlelei, Roermond (33 pp.). In opdracht van Gemeente Roermond. Meer informatie over dit rapport is te verkrijgen bij de Stichting Natuurprojectenbureau 'De Lierlelei', e-mail: lierlelei@nhgl.nl of bij het kantoor van het NHGL in Roermond.

In de periode 2002 tot en met 2005 is een inventarisatie uitgevoerd in Hammerveld, Molenhoek en Mussenberg in Roermond. Het onderzoek is uitgevoerd om een indruk te krijgen van de aanwezige flora in relatie tot de begrazing met schapen die



in deze gebieden plaatsvindt. Tijdens de inventarisaties zijn ook de vliners en sprinkhanen genoteerd. De schapenbegrazing vindt hier plaats met een gehoede kudde. Het rapport bevat een beschrijving van de onderzochte deelgebieden en overzichten van de gevonden soorten. Het sluit

af met enkele conclusies ten aanzien van de onderzochte soortengroepen en aanbevelingen voor begrazing. Uit het onderzoek blijkt dat sinds het instellen van de begrazing het aantal plantensoorten sterk is toegenomen, in sommige begraasde gebieden zelfs met 200 tot 300%. Ook wordt, aan de hand van de afname van de storingsindicator Grote brandnetel, geconcludeerd dat de begrazing een positieve invloed heeft gehad op de biodiversiteit in een groot aantal bermen in de onderzochte gebieden. Het aantal Rode lijstsoorten is over het algemeen toegenomen, maar enkele soorten zijn verdwenen. Tijdens het floraonderzoek zijn 21 soorten vliners en 11 soorten sprinkhanen aangetroffen.

*Wie zijn rapport, boek, etc. opgenomen wil zien in deze rubriek, kan een literatuurverwijzing met een korte inhoudsbeschrijving en bestelwijze opsturen naar de redactie o.v.v. 'recent verschenen'. De publicaties moeten betrekking hebben op voor Limburg relevante onderwerpen.*

*De meeste in deze rubriek besproken rapporten kunnen worden ingezien bij het bureau van het Notuurhistorisch Genootschap in Limburg. Groog even van te voren bellen of iemand aanwezig is (tel. 0475-386470).*

GUIDO VERSCHOOR