



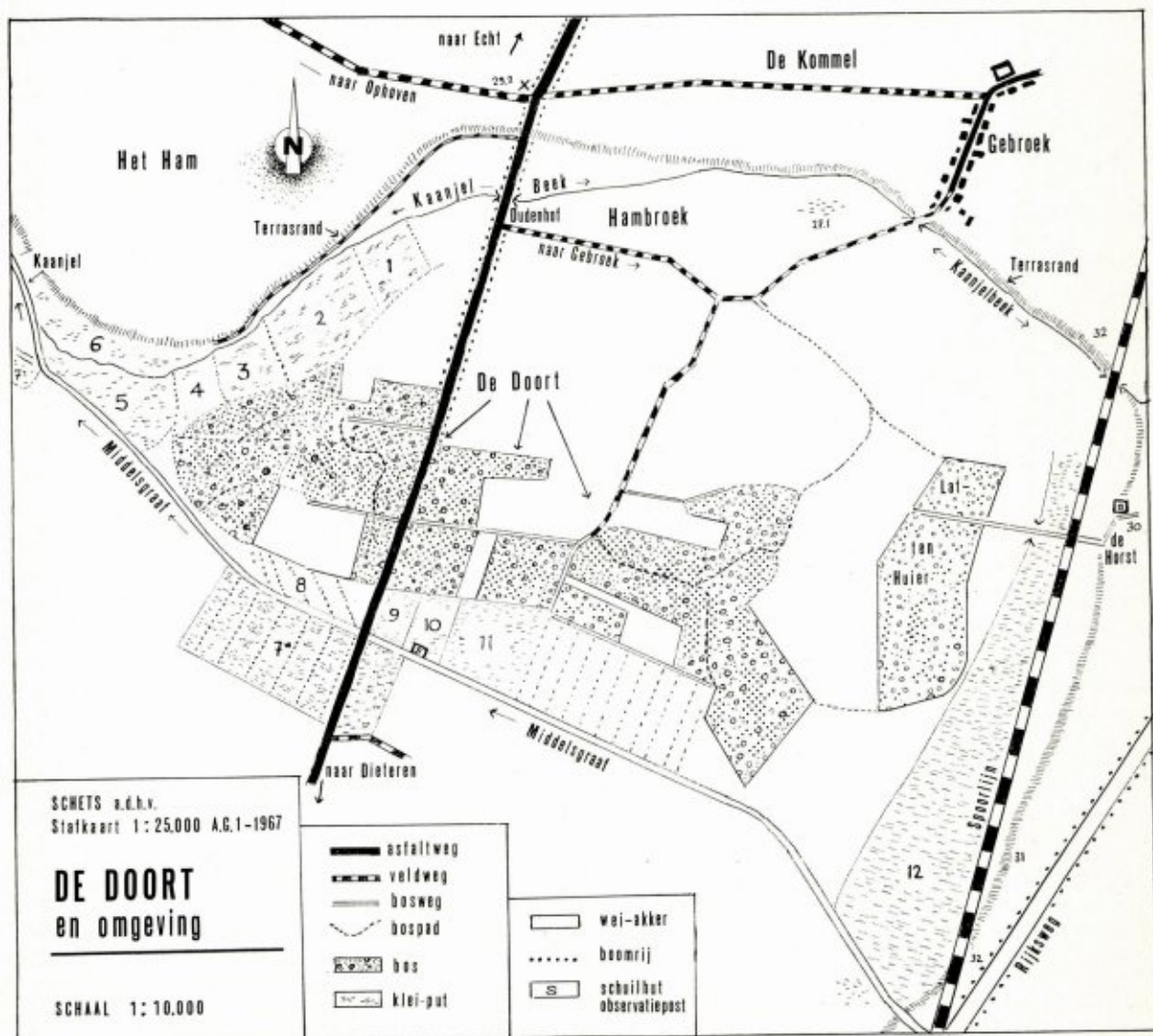
**DE DOORT
MET OMGEVING TE ECHT**

door
R. GEURTS te Echt

Het natuurgebied De Doort met omgeving,
gelegen in de Zuidwesthoek van de gemeente

Echt, is een in verhouding tot andere bossen in Midden-Limburg floristisch en faunistisch bijzonder rijk gebied, een nog rustig en betrekkelijk weinig door de cultuur geschonden landschap.

Het ligt op een kwartier uur gaans van de kom-Echt en het dorp Dieteren. De grens in het zuiden vormt de Middelsgraaf, een heldere zuurstofrijke beek die enkele jaren geleden door de Provinciale Waterstaat in beheer is



Situatietekening.

del. J. van Eyk



Op weg naar het Echterbos.

foto S. Stijnen.

verworven en daarna werd genormaliseerd. Het beekje heeft daardoor weliswaar zijn vaak schilderachtig begroeide oevers — broedplaatzen van de oeverwaluw en de ijsvogel — verloren, maar begint op het ogenblik toch weer een interessante flora en fauna te herbergen.

In het noorden stroomt van oost naar west de Kaanjelbeek, in de zomer een onaanzienlijk waterloopje, dat zijn water krijgt van de Haveren de Roterbeek uit het laagterras ten oosten van de Doort.

Tot het natuurgebied zouden wij ook willen rekenen de weiden van het Hambroek, tussen de gehuchten Gebroek en Ophoven. De grens van deze weiden is de rand van het uit zand bestaande laagterras (± 30 m. N.A.P.).

Het Hambroek bestaat, voorzover het niet uitgeticheld is, uit vruchtbare rivierklei (op ± 28 m. N.A.P.), aangevoerd door de Maas

sedert oeroude tijden en voor het laatst bij de grote overstroming (dec. 1925 - jan. 1926), tengevolge van de doorbraak van de Maasdijk bij Illichoven. Toen zocht zich het water met geweld een weg, na eerst Dieteren geïsoleerd te hebben, langs de rand van het terras, zette een groot gedeelte van Gebroek onder water, en vloeide af langs Ophoven en de kom van Echt. De Doort was toen totaal onbereikbaar.

De flora van deze lage broekweiden is (nog?) fluviaal getint. We vonden er vaker o.a. de gewone sleutelbloem (*Primula veris*) en de herfsttijloos (*Colchicum autumnale*). De randen van genoemd laagterras waren ruigbegroeid met allerhande kruiden en heesters. Nu zijn ze gedeeltelijk afgeploegd door landhongerige boeren.

Ook ten zuiden van het eigenlijke bos waren oorspronkelijk grote natuurweiden, die deels begroeid waren met wilgen. De Middelsgraaf vormde niet de scheiding tussen twee verschillende natuurgebieden, maar was alleen een staatkundige scheiding tussen de hertogdommen Gulik en Gelder (grensstenen met Gulijck en Gelder) en is nu nog de grens met de gemeente Susteren.

De Middelsgraaf krijgt haar water uit het Schalbrucher en Susterder Broek, stroomt eerst in noordelijke richting, buigt dan bij het Haverbos (gehucht de Sleek) om naar het westen en is dan de grensbeek tot ze zich achter het Doorderbos verenigt met de Kaanjelbeek, om dan onder de Molenbeek door te stromen naar de Groenbeek, die op haar beurt onder het Julianakanaal door loost op de Oude Maas.

De Doort (in de middeleeuwen ook Dorent en Doren genoemd) wordt algemeen beschouwd als een oud bos. Allereerst wijst de naam op een vroeg bestaan, immers Doort betekent Dorenbos, een met veel doreneesters begroeide plek. De t achter Door is het achtervoegsel, dat in vele toponiemen voorkomt (vgl. het latijnse -etum in pinetum, quercetum, enz.), b.v. Havert (Aver, is lijsterbes — de naam ook in het Haverbos te Echt), Boeket (beukenbos), beiden in het zelfkantgebied van de Kreis Heinsberg-Geilenkirchen en grenzend aan de gemeente Echt; Berkt bij Baarlo, Lint (Linne Limburg en in Noord Brabant, lindenbos.). Ook Echt beschouwen we als een zeer



Dichte begroeiing in de Doort.

foto L. H. Ruyten.

oud toponiem, met de betekenis van eikenbos.

Het bos van de Doort is veel groter geweest dan het nu is; er zijn thans amper 30 ha over. We hebben zelf wat er in het begin dezer eeuw aan boomopstand bestond langzaam zien slinken, verschillende percelen zien veranderen in weide- of bouwland. We kunnen aannemen dat ten zuiden van het Hambroek eens een uitgestrekt bos heeft bestaan, en dat in de middeleeuwen grote stukken hiervan tot bouw- of weiland werden ontgonnen. In het Register op de Leenaktenboeken van het Overkwartier (deel III en IV resp. p. 79 en 87) wordt bijv. gesproken van „den Hof in gen Doirde” en „Den Hof ter Horst” (57 boenders groot); nu nog een grote hoeve met uitgestrekte gronden, waarin het bos „de Lattenhuijer”.

Ten westen van de Doort ligt nog de Hammerhof, een goed waarvan de akkers gaan tot bij het veldkruis aan de Doorderweg. Van de Hof „In Dorde” zijn nog sporen te vinden op een plek, genaamd „den Ouden Hof”. Ook wijzen onze vondsten uit de Steen- en Bronstijd, vele resten van Romeinse en vroeg-middeleeuwse keramiek op bewoning in voor- en vroeghistorische perioden.

Op de vruchtbare rivierklei in het overstromingsgebied moet zich al vroegtijdig bos hebben ontwikkeld uit aangespoelde zaden, vruchten en wortelstokken. Toen er eenmaal een struik- en boombegroeiing was zullen vooral vogels nog andere plantenzaden hebben meegebracht en werd de flora verrijkt.

Zo is het te verklaren dat in en om de Doort vele fluviatiele planten voorkomen, in de natuurweiden van het Hambroek o.a. gewone sleutelbloem en herfsttijloos. Enkele malen vonden we in de Doort de wilde gele narcis. Opvallend echter is dat de bosrank (*Clematis vitalba*) die wel tussen struiken van de Maasweiden te Echt voorkomt, hier ontbreekt.

Algemeen wordt de Doort beschouwd als een belangrijk restant van de Eiken-Haagbeukenbossen (2), die vroeger in ons land op de hogere gedeelten van de uiterwaarden de grote rivieren vergezelden. Dr. Ir. G. Sissink, die met ons tijdens de tweede wereldoorlog de flora inventariseerde, meende zelfs dat dit bos misschien wel het belangrijkste van deze soort was. Een lijvig rapport dat hij toen opstelde

maakte dat de Doort op de voorlopige lijst van natuurmonumenten werd geplaatst.

Kappen mocht nog slechts met toestemming van het Staatsbosbeheer, voorzover het kaprijpe bomen betrof. Ofschoon bij tijd en wijle nog clandestien geroid werd, is het toch aan genoemde staatsinstelling te danken dat van het „oerbos” zoveel over is, dat het de moeite waard is voor de totstandkoming van een natuurmonument te ijveren.

In dit Eiken-Haagbeukenbos (*Querceto-Carpinetum*), kunnen we twee sub-associaties onderscheiden; het vochtige andoornrijke eikenhaagbeukenbos (*Querceto Carpinetum Stachyretosum*), met in de moslaag *Catharinea undulatum*, in de weelderige kruidenetape al naar gelang de tijd van het jaar: speenkruid, bosanemone, slanke sleutelbloem, aronskelk, eebes, muskuskruid, salomonszegel, bosandoorn, nagelkruid, heksenkruid, breukkruid, bos-, rivinus- en welriekend viooltje, zeggesoorten, parelgras, gierstgras, ruig klokje; ook zenegroen, gele dovenetel, drienerfmuur, gulden boterbloem en aan de bosrand wilde aardbei, aardbeiganzerik e.a.

Tweemaal vond ik er de vogelnestorchis; op vele plaatsen groeit er de breedbladige wespensorchis, en in een wekje de gevlekte orchis. De struiketape is bijzonder goed ontwikkeld: hazelaar, meidoorn, lijsterbes, vlier, gelderse roos, aalbes, framboos, braamsoorten, hondstroos en egelantier, kamperfoelie, vuilboom en kardinaalshoed, bijna alle „bes” dragende heesters.

De boomlaag bevat naast een aantal statige eiken, hoge essen en abelen, ook olm, esdorn (2 soorten), els (tot 10 m hoog), een enkele tamme kastanje, en — jammer genoeg — ook hier en daar aangeplante populieren. De haagbeuk komt er in struik- en boomvorm voor. Prachtig zijn er de wilde kersbomen ontwikkeld. Hun bloei bepaalt het hoogseizoen van insectenleven.

Sommige delen zijn vrij drassig en behoren tot de subassociatie van het spiraarrijke eikenhaagbeukenbos, het *Querceto-Carpinetum Filipenduletosum*, met vooral veel moerasspiraea, valeriaan, wederik, gele lis, egelboterbloem, bosvedermos, geplooid laddermos, rimpelmos en vaak wijfjes- en stekelvaren.

Ook komen er overgangen voor tussen de vochtige en drassige subassociaties en dat brengt zeer veel afwisseling in de begroeiing mee. Zelfs neigt de flora op een enkele plaats naar het droge eiken-berkenbos waar de hengel gevonden wordt en de gebogen beukvaren.

De fungi-„flora” verdient een aparte vermelding. Doordat zich in het bos veel rottende plantendelen bevinden (hout, blaren, vruchten) is het voor de mycoloog, vooral in warme vochtige zomers, een gezocht terrein.

Hier vond ik voor het eerst in ons land de prachtig paars gekleurde *Helicobasidium purpureum* (Tul.) Pat. Door ons genootschapslid dhr. C. Verschueren werd ze nog 2 keer teruggevonden op deze enige groeiplaats in Nederland. Met de zwammen als doel verkent hij reeds jarenlang de Doort; hij zal een lijst op-

stellen van zijn mycologische vondsten. Ook met het oog op de zwammenwereld is de Doort waard om behouden en beschermd te blijven.

De fauna

Naast bosmuis, cekhoorn, konijn, haas, ree, grote en kleine wezel en in de laatste tijd ook de beverrat, zijn vooral opvallend de vele vogels die in en om het bos broeden, er bij doortrek kortere of langere tijd vertoeven of er overwinteren.

Broedvogels zijn er o.a. torenvalk, bosuil, zwartekraai, ekster, meerkol, groene en bonte specht, mat- en glanskop, kool- en pimpelmees, staartmees (hier naar de nestbouw tekenend genoemd het „bujelemenke”), roodborstje, heggemus, nachtegaal, braamsluiper, boomkruiper



Weelderig begroeid pad aan de Zuidkant van de Doort, links begroeide plas 11. Herfst 1969. foto G. Mestrom.

en boomklever, merel, lijster, wielewaal, goudvink en vele andere. De heren Schulpen, Dieteren, en de Ree, hebben \pm 150 soorten vogels in en bij het bos waargenomen.

Tijdens de trek kan men er goudhaantjes en kneuën, in de winter ieder jaar de houtsnip waarnemen.

Van de amfibiën trof ik vaker onder stenen de landsalamander aan; speciaal wil ik hier noemen de boomkikker, die door de nabijheid van geschikte broedplaatsen en insektenrijke bosranden een uitstekend biotoop vindt.

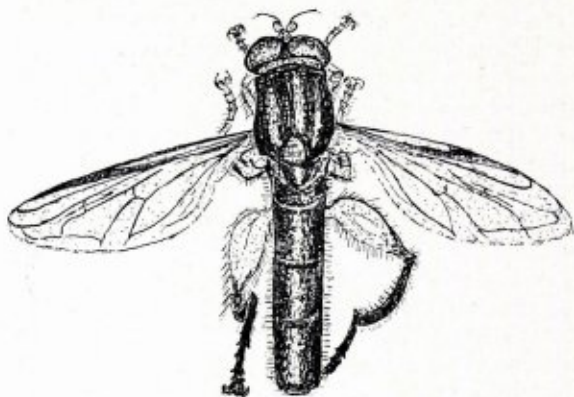
Maar een buitengewone levensruimte en levensmogelijkheid biedt de Doort aan de bijzonder rijke insektenwereld, reden waarom ze door entomologen bezocht wordt en in de Entomologische berichten vaker vermeld. Enkele malen wees ik op de insektenfauna in het Nat. Hist. Mndbl. (3).

Zelf onderzocht ik vooral in de jaren 1945-1960 het onderhavige gebied op bijen en wespen en leverde enkele voorlopige bijdragen in het Maandblad. Ik mocht de meeste in ons land voorkomende soorten in het Echter loofbos vangen. Alle ongewone, vrij of zeer zeldzame soorten opsommen zou hier te ver voeren. Hetzelfde geldt voor de honderden soorten van vliegen die ik in de jaren 1955-1970 kon vangen en prepareren. Er is geen enkele groep, meen ik, die niet met een of meerdere vertegenwoordigers de Doort bevolkt.

Voor een tiental vliegensoorten, nieuw voor de Nederlandse fauna, die ik in de Doort ontdekte mag ik wel verwijzen naar het Nathist. Maandblad (4).

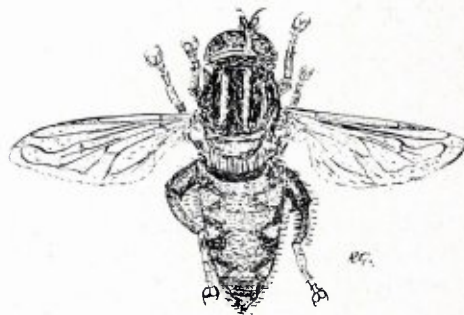
De vele vangsten van dazen, snavelvliegen, viltvliegen, roofvliegen, blaaskopvliegen en de andere families ga ik voorbij en wil enkel nog wijzen op de zweefvliegen waaraan het bos en de omgeving zo rijk zijn. Tezijnertijd zal hierover een aparte bijdrage in dit blad verschijnen.

Van de wantsen en cicaden kon ik een kleine honderd soorten bemachtigen, die door Dr. R. Cobben werden gedetermineerd. Gezien de rijke flora zitten er zeker meer. De vinders werden of worden nog bestudeerd door Majoor Rijk z.g., de heren A. Maassen te Montfort, W. Vrancken te Echt e.a.; de micro's indertijd door Graaf Benticck uit Middachten. In of bij de Doort komen bijv. voor: de ijsvogel, de gehakkelde aurelia, de

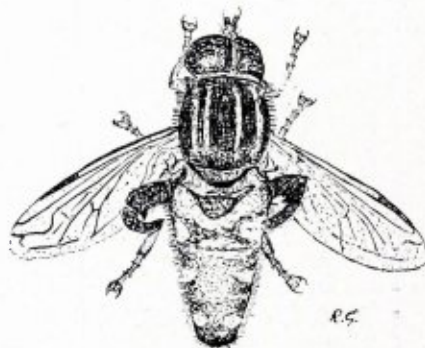


♂ *Zelima curvipes* L. $\times 2\frac{1}{2}$

Gevonden op een braamblad in de Doort op 15 VI 1957.



♀ *Lampetia spinipes* F. $\times 2\frac{1}{2}$



♂ *Lampetia spinipes* F. $\times 2\frac{1}{2}$

De larven van *Lampetia spinipes* ontwikkelen zich in rottend hout. Van de zeldzame vliegen werden in de Doort de volgende exemplaren gevangen:

1 ♀	10 VII 1952	1 ♂	15 VI 1954
2 ♀♀	10 VI 1954	1 ♂	5 VI 1960
1 ♀	24 VI 1960	1 ♂	24 VI 1960
1 ♂	10 VI 1954		

grote vos, het landkaartje, en de oranje lucernevlinder. Dit jaar werd er een exemplaar van de gewoonlijk hoogvliegende keizermantel bemachtigd.

Het oude bos is eveneens rijk aan kevers, o.a. loopkevers, bladkevers, boktorren en snuitkevers.

De voorkomende libellen en enkele andere families van insecten moeten nog onderzocht worden.

Hetzelfde geldt voor de muggen en langpootmuggen en voor de spinnen, waarvan we vaker zeer mooie of vreemd gevormde soorten tegenkwamen. Al met al telt mijn collectie een kleine 3000 soorten insecten uit de Doort en omgeving.

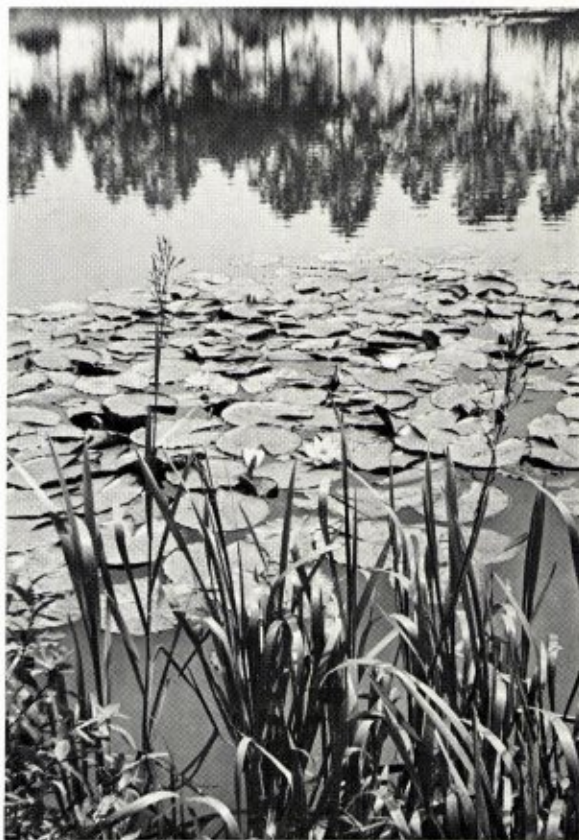
De heer *Wim Maassen* te Montfort interesseerde zich in de laatste tijd voor de weekdieren. Hij determineerde reeds 28 soorten die in het Doortbos leven. Hij is van oordeel dat er nog wel een twintig andere soorten in het gebied voorkomen.

De kleiputten

Op de kleiputten, die momenteel het landschap mede bepalen, moge hier in het kort gewezen worden.

Is het Doortbos op zich al biologisch buitengewoon belangrijk, door het delven van pannaarde is er tussen 1920 en 1960 een tiental grote „kuilen” ontstaan in de onmiddellijke omgeving en die alle min of meer op weg zijn, zowel de biologische als de recreatieve betekenis te verhogen. Nadat eenmaal de putten waren verlaten, — tijdens de exploitatie werd het water in de beken gepompt — liepen ze door grond- en regenwater vol en konden zich geleidelijk aan een boeiende zoetwaterflora en fauna ontwikkelen. In de rietkragen broeden al enkele jaren wouwaapje, dodaars, meerkoet en waterhoentje, wilde eenden, rietgors en sprinkhaanrietzanger. Op een dijkje werd de kleine plevier broedend aangetroffen en in een kleiwand woonde zeker een paartje ijsvogels. Gerogelde bezoekers zijn er kokmeeuwen, reigers en op de trek watersnip, groenpootruiter, witgatje en andere oeverlopers. Ook de roerdomp is er vaker waargenomen.

In het water groeien witte waterlelie, wateranankels, fonteinkruiden, kikkerbeet, matten-



Bloeiende Waterlelies in de Doort. foto P. van Corven.

bies, grote en kleine lisdodde en riet, en meer naar de kant zwanebloem, pijlkruid, watereppe, kleine en grote egelskop, kleine en grote waterweegbree e.a. De dammen tussen de plassen zijn vaak weelderig begroeid met o.a. zeggesoorten, rietgras, wolfspoot, wederik en glidkruid en vormen een geschikt biotoop voor vele insecten. Op de bodem van de voedselrijke plassen, waarin voorn, snoek en zeelt, leven grote zwanenmossels; exemplaren van 15-18 cm zijn er geen zeldzaamheid. Libellen en waterwantsen voelen zich hier thuis. Op de oevers, waar met de golfjes veel biologisch afval aanspoelt, wemelt het soms van loopkevertjes waaronder zeer mooie soorten.

De heer *Brakman* ontdekte hier in 1968 nog een soort die nieuw was voor de Nederlandse fauna.

De microflora (o.a. wieren) en de microfauna

moeten nog onderzocht worden. Het spreekt wel vanzelf dat er verschillende soorten een rol spelen in het zoetwaterleven.

Nog zou ik hier op de toegankelijkheid van de Doort kunnen wijzen, op de wenselijkheid van maatregelen die beogen het gebied te beschermen tegen auto's, motor- en bromfietsen die de weggetjes en paden stukrijden of gedeelten van het bos vernielen; tegen rustverstorende transistors, tegen jagers (!) en stropers die op alles schieten wat haar of veer heeft; op de noodzaak van meer toezicht, enz. Het allerbelangrijkste is dat het mooie en uitzonderlijke landschap van de Doort en omgeving in één hand, in één beheer komt. Stappen worden daartoe momenteel gedaan. Mogen ze spoedig succes hebben.

Literatuur:

1. V. Westhoff, J. W. Dijk, H. Passchier — Overzicht der Plantengemeenschappen in Nederland, 's Gravenland 1942.
- J. Meltzer en V. Westhoff — Inleiding tot de plantensociologie, 's Gravenland 1942.
- Dr. Ir. H. Diemont — Zuidlimburgse Boschgezelschappen N.H.M. 33 : 31-35 Maastricht 1944.
2. R. Geurts — Bossen in Midden-Limburg N.H.M. 36 : 25, 26 1947.
Bossen in Midden-Limburg. De Doort. N.H.M. 44 : 31-34, 1955.
3. R. Geurts — Zweefvliegen van de Doort. N.H.M. 50 : 98-100, 1961.
4. R. Geurts — Syrphidae uit Midden-Limburg. N.H.M. 50 : 122,123, 1961.
5. J. G. Meuffels en W. Maassen — Vangsten van minder algemene Diptera in Limburg. N.H.M. 54 : 78-80, 1965.

Verder nog Br. Theowald over Diptera, gevangen in de Doort (N.H.M.) en opgave van vangsten in de Doort door Dr. v.d. Goot en J. Lucas in diverse jaarg. van Entomologische Berichten.

INTERESSANTE FUNGI UIT DE DOORT

door

C. Ph. VERSCHUEREN, Roermond

Cortinarius Myrtilinus Fr. ss Quélet-Bataille
De meest opvallende soort in de Doort, vaak in bundels groeiend en in gunstige jaren talrijk. In jeugdtoestand is de hele paddestoel grijsig violet. Schijnt alleen voor te komen op zware klei-ge grond.

Cortinarius Ochroleucus Schaeff
Slechts enkele malen gevonden. Valt op door zijn lichtkleurige hoed en bittere smaak.

Clitocybe Geotropa Bull

Groeit in het oostelijk deel van het bos, vaak in grote kringen. Deze trechterzwam kenmerkt zich door zijn bijna witte kleur en grote afmetingen (hoeddiameter tot 25 cm).

Collybia Rancida Fr.

Donkere soort, gekenmerkt door zijn ranzige lucht.

Rhodophyllus (Entoloma) Porphyrophaeus Fr.

Deze fraaie bruinig violette paddestoel met zijn — op het laatst — rose lamellen groeit in een weide grenzend aan het bos.

In tegenstelling tot deze vertegenwoordigers met vrij forse afmetingen kan men soorten noteren met een hoeddiameter van hoogstens één cm.:

Phaeomarasmus Siparius (Fr.) Sing.

met fijn schubbig bruinrood hoedje

Rhodophyllus Mollusculus (Lasch ex Quel.)

Romagn

met zijn sneeuwhoedje, een van de kleinste rose spoorders uit dit uitgebreide geslacht.

Op de kale bodem van de leemputten is vanaf april tot laat in het seizoen te vinden:

Omphalina Rickenii Hora

een klein grijsbruin paddestoeltje. Groeit vaak in een vegetatie van het pioniersmosje *Bryum bicolor*.

Langs de randen van de leemputten is sporadisch aan te treffen:

Agrocybe (Naucoria) Arvalis Fr.

bekend om zijn vingervormige cystiden.

Op sterk vermolmd hout is enkele malen gevonden:

Pluteus Umbrosus Fr.

Heeft een opvallend donkerharig hoedje en een donkervlokkige lamellenrand.

Om te besluiten nog enkele zeldzaamheden, die niet tot de bovengenoemde plaatjeszwammen behoren:

Thelephora Atrocitrina Quél

Thelephora Anthrocephala Bull

en de fraai violetkleurige resupinate:

Helicobasidium Purpureum (Tul.) Pat.

de allerzeldzaamste.