

DESCRIPTION OF SOME NEW ORTHOPTERA, I.

by C. WILLEMSE

SUPERFAMILY ACRIDOIDEA

FAM. CATANTOPIDAE

Valanga isolata nov. spec.

♀ : Body short and relatively thick. Antennae slender, reaching a little behind the hind margin of pronotum. Frontal ridge in profile slightly reclinate, nearly straight, parallel-sided, not narrowed at fastigium nor widened between antennae; its surface impressed and nearly smooth, margins distinct, straight, obtuse, perpendicular to the clypeus.

Face practically smooth. Fastigium of vertex short, sloping, forming a well-rounded angle with the frontal ridge; surface slightly impressed, margins smooth, punctured. Eyes elongate oval; their height about as long as the subocular distance, distance between the eyes equal to the width of the frontal ridge.

Pronotum relatively broad, margins parallel, metazona widened posteriorly; anterior margin slightly convex with a small median incision, posterior margin obtuse and angulately rounded; median keel very distinct, seen in profile only interrupted by the transverse sulci, slightly convex, straight in the metazonal part. Third sulcus distinctly behind the middle.

Lateral lobe of pronotum longer than high, lower margin ascendant from its middle, anterior angle broadly rounded, posterior angle rectangularly rounded. Surface of pronotum rugosely punctured, metazonal part more finely punctured, on the disc on both sides of the median keel in the anterior part subsmooth. Elytra and wings not reaching beyond the top of hind femur. Elytra with the margins parallel in the basal half, from there slightly narrowing apically, apex rounded; wing distinctly shorter than the elytra; not elongate, more rounded.

Prosternal spine straight, conical, apex obtuse, not inclined backwards. Hind femur stout, typical for the genus; upper keel with only a few spines, kneelobes rounded. Hind tibia with 9 internal and 7 external spines, the internal spines, somewhat larger than the external ones, slightly curved. Mesosternal lobes longer as broad, their inner margin straight, inner angle

less than 90°; metasternal lobes not touching each other in the middle.

♀ : Supra analplate somewhat longer as broad, triangular, with a median basal sulcus, lateral margins in the, somewhat shrivelled abdomen of the specimen before me, slightly concave, apex rounded. Cercus very short, not reaching beyond the supra-analplate, triangular, straight, laterally compressed, apex blunt, not curved. Subgenital plate longer as broad, hind margin with a median triangular projection. Valves of ovipositor typical for the genus, margins smooth, without teeth. General coloration yellowish brown. Antennae reddish brown. Pronotum yellowish brown, with some indefinite dark brown dots, especially along and a little below the lateral margins of the disc, where they form a kind of dark brown band. Elytra with a few dark spots in the median part. Area analis lighter coloured. Wing hyalinous.

Anterior and median legs yellowish brown, with some dispersed dark points. Hind femur yellowish, with a row of dark points along the keels (dark fasciae absent), knee yellowish brown, arcus genicularis black. Hind tibia yellowish brown, spines of the same colour with black tips. ♂ unknown.

	♀
Length of body	36 mm.
" " pronotum	10 "
" " elytron	29 "
" " hind femur	24 "

Locality: Loyalty Islands. ♀.
Type: Mus. d'Hist. Nat. Paris.

This species is at once recognizable at the form and shortness of elytra and wings, not reaching beyond the top of hind femur. In this respect the new species is related to *V. meleager* Sjöst. from Australia, but differs in the form of elytra and wings and in the length of the body, being in the latter 50—54 mm.

The specimen examined has probably been conserved in some liquid and dried afterwards, so that the coloration in vivo is certainly more vivid than described above.

Valanga uvarovia nov. spec.¹⁾

♂, ♀ : This species resembles very much the newly described *V. isolata*, but differs in the

following features. Face coarsely punctured, also the surface of the frontal ridge. Anterior margin of pronotum entire, not incised in the middle; median keel distinctly lower, in profile straight throughout. Elytra and wings shorter, not reaching the top of hind femur, elytron with the margins narrowing from the basal third apically, apex narrowly rounded. Prosternal spine more cylindrical, apex obtusely pointed. Metasternal lobes in the female distinctly more separated.

♂ : Supra analplate longer as broad, margins slightly narrowing posteriorly, posterior margin on both sides incised, with in the middle a triangular projection; surface at the base on both sides with a rounded elevation and a short basal median sulcus. Cercus laterally compressed, triangular, at the apex slightly bent upwards and inwards, apex obtusely pointed; lower margin somewhat thickened. Subgenital plate short, curved upwards, apex obtusely pointed.

Coloration about as in *isolata*; elytra without spots, wings hyalinous. (Fig. 1).

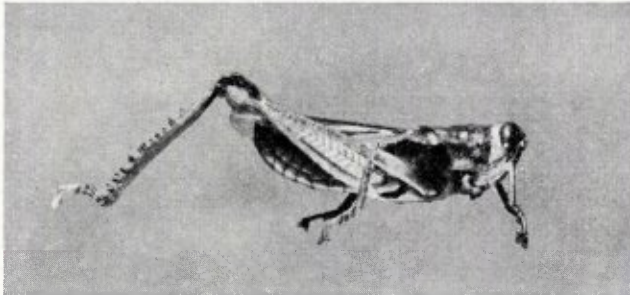


Fig. 1. *Valanga uvarovia* nov. sp. ♂ Type.

	♂	♀
Length of body	29 mm	35 mm
" " pronotum	8 "	9 "
" " elytron	22 "	22 "
" " hind femur	19 "	21 "

Locality: New Caledonia (Mare), 1 ♂, 2 ♀. Type ♂, Mus. d'Hist. Nat. Paris.

Wordt vervolgd.

¹⁾ In honour of Mr. B. P. Uvarov, who contributed much to the knowledge of the *Valanga* species.

BOEKBESPREKING

Apen, schedels en mensen. De ontwikkeling van oermens tot toekomstmens, door Roy Chapman Andrews, vertaald onder toezicht van Dr P. Marks. 235 blz. Nijgh % van Ditmar, Den Haag 1952. Prijs geb. f 12,50.

Toen ik dit boek ter recensie kreeg, dacht ik aan een tweede druk, want de belangstelling voor dergelijke boeken is groot. Toch was dat niet het geval. Ik kan twee jaar na het verschijnen met een korte bespreking volstaan. Schr. is voortdurend in contact geweest met de autoriteiten op het gebied, dat het boek bestrijkt, en daardoor in staat gesteld de vondsten op wetenschappelijk verantwoorde wijze te bespreken. Wanneer hij echter zich begeeft op het gebied van de afstammingsleer en al, wat daarmee samenhangt, laat hij zijn fantasie ruim spel en verlaat hij het pad der wetenschap. Ik geloof, dat schr. daar zelf van overtuigd is. Zo leze men het hoofdstuk over de geleidelijke ontwikkeling van *Dryopithecus* tot mens met een korreltje zout en laat men de stellige bewering omtrent de polygenetische oorsprong van het mensdom geheel voor rekening van de schr. De tabel van de IJstijd-mensen is niet geheel en al in overeenstemming met de feiten noch met de tekst. Het dramatische hoofdstuk van de Piltdown-mens zal nog wel een verlengstuk krijgen in een tweede editie, gezien de sensationele berichten over de vervalsing van de onderkaak.

K.

Die freilebenden Nagetiere Deutschlands und der Nachbarländer, von Dr Enra Mohr. Dritte Auflage. VEB Gustav Fischer Verlag, Jena, 1954. IX, 212 blz., 200 afb. Prijs geb. DM 13,80.

Een boek, waarvan de tweede druk in twee jaren is uitverkocht, heeft geen aanbeveling nodig; het heeft zijn plaats veroverd. Dit werk beoogt voornamelijk de onderzoekers behulpzaam te zijn bij het determineren van hele dieren, schedels, tanden en sporen, zoals duidelijk blijkt uit de titels van de hoofdstukken, maar daarnaast geeft het tal van interessante bijzonderheden over de levensgewoonten van de knaagdieren. Bijzonder lezenswaard is ook het hoofdstuk over de muisplagen.

Op twee zaken wil ik nog de aandacht vestigen. Schr. neemt in deze uitgave de systematiek van de knaagdieren over, zoals deze is ingevoerd door Ellerman (1947), nl. de verdeling van de knaagdieren in twee zelfstandige orden: *Lagomorpha* (Haasachtigen) en *Rodentia* (Knaagdieren s. str.) i. pl. v. de oude indeling van de *Rodentia* (Knaagdieren s. l.) in twee onderorden, de *Duplici-* en *Simplicidentata*. Wat het ontsaan van de rattenkoningen betreft, wijst schr. op het feit, dat het meermalen voorkomt, dat pas geboren knaagdieren nog verbonden zijn door de navelstrengen. Wanneer dat zo enkele dagen blijft, kan er reeds een onontwaaarbaar staartkluwen ontstaan. De idee is echter niet geheel nieuw, want J. C. van der Meer Mohr wijst reeds op deze mogelijkheid als uitzonderingsgeval (*Treubia* V 4, April 1924, blz. 377). Rattenkoningen komen voor bij ratten, huis- en veldmuizen, en ook bij het eekhoornetje.