

DESCRIPTION OF SOME NEW ORTHOPTERA III

bij C. WILLEMSE

FAM. PHYLLOPHORIDAE

Sasima lactuca Bolivar 1903.

This species is little known. The short description of Bolivar needs a more complete one, which I am able to give after a topotypic male in my collection. The female is still unknown.

♂ : Body large, relatively narrow. Fastigium of vertex broad, anterior margin in the middle with a small incision; on both sides subconcave, rectangularly terminating above the insertion of antennae. Eyes globulose. Face irregularly punctured, fastigium of vertex more regularly and finer, with an indication of rows of points on both sides. Antennal scrobes limited to the face by a low semicircular ridge.

Pronotum elongate-lozenge shaped, anterior margin subrounded. Lateral margin with a row of 10, regularly arranged spines of about the same length in the anterior part; lateral angle with a strong sharp spine, distinctly longer than the other spines; posterior part with 9—10 regularly arranged spines, alternating with very short spines, which are sometimes only indicated by a small spine-like tubercle or even absent, especially between the last 4 spines; the extreme apical part without spines. Disc of pronotum seen in profile with the anterior and posterior part slightly on the same level; between pro- and mesozona with a distinct, narrow transverse sulcus, mesozona with some smooth impressions on both sides instead of a transverse sulcus, metazona with an indication of a low median keel; the sculpturation of the disc is as follows; pro- and mesozona deeply punctulated, metazona less deep and finer with an indication of a more or less distinct reticular structure; apex subacutely rounded. Lateral lobe of pronotum with the anterior margin subconcave and part of lower margin crenulate, posterior angle rounded, not lobate.

Elytra and wings long, nearly reaching the top of hind tibia.

Elytron broad, widened apically, broader behind the middle; anterior margin nearly straight (except at the insertion of elytron), in the apical fourth bent backwards, narrowing towards the apex; posterior margin nearly straight, in the apical fourth suddenly narrowed

towards the broadly rounded apex. The venal pattern is as follows. Vena mediastina short, bifurcated; vena radialis anterior straight, with 9 nearly parallel branches in the marginal field, each terminating into the anterior margin. Vena radialis posterior runs close to the v. rad. ant. and is connected along a great distance, near the apex suddenly bent backwards and terminating into the apex; radial sector arising a little behind the middle, near its apex bifurcated, both branches terminating into the apex. In the basal half of the elytron the vena rad. post. is connected with the v. media by about 6, nearly parallel transverse branches; vena medialis bifurcated in the apical third, both branches terminating into the posterior margin.

Wings transparent, about as long as elytra.

Legs long, femora from above without spines, only with spines from below, which are relatively strong and stout. Anterior femur with a row of 3 spines on the inner, 5 spines on the outer lower margin, median femur with respectively 5 inner smaller and 5 outer and stronger spines, posterior femur respectively with 5 inner and smaller and 8 outer and stronger spines.

Anterior tibia with half open tympana on both sides with small but distinct conchi. Anterior tibia with a row of 7 inner and 7 outer spines, median tibia respectively with 8 inner and 9 outer spines, posterior tibia with a row of 12 inner and 7 outer spines from above and 9 inner and 8 outer spines from below.

Prosternum with 2 low round tubercles nearly touching each other in the middle. Meso- and metasternal lobes terminating into a short obtuse tooth.

♂ : Supra analplate short, triangular. Cercus long, slightly curved, reaching a little beyond the subgenital plate, at the base inflated, somewhat rugose, than strongly tapering, cylindrical, curved upwards, terminating into a short needle like spine. Subgenital plate long, narrowed in the middle and again widened posteriorly, apex with a slitlike incision, terminating into 2 rounded lobes, each bearing a small stylus.

General coloration green. Head and pronotum green, spines of pronotum green. Elytron light green, somewhat darker green at the base, the areolae with irregular dispersed lighter coloured spots which are mostly marginated with light brown or sometimes with a light brown centre; along the margin of the elytron

somewhat darker coloured. Wings hyalinous. Legs green or olivaceous green or yellow. Abdomen from above green, from below more yellowish green.

	♂
Length of body	40 mm
" " pronotum	25 "
" " pronotum before the lat. angle	10 "
" " pronotum behind the lat. angle	17 "
Breadth of pronotum anteriorly	5,5 "
" " pronotum at the lat. angle	12,5 "
Length of elytron	66 "
Breadth of elytron	30 "
Length of wing	62 "
" " ant. femur	14,5 "
" " ant. tibia	16 "
" " med. femur	17 "
" " med. tibia	17 "
" " post femur	34 "
" " post tibia	34 "

Locality: The description is made after a male in my collection from "Sattelberg, Deutsch. N. Guinea, H. Rolle, Berlin" and agrees with the description made by I. Bolivar, though the specimen of Bolivar is a little larger.

Parasasima nov. gen.

♂ : Fastigium of vertex broad, anterior margin substraight, without median incision, rectangularly terminating above the insertion of antennae on both sides. Eyes prominent, globulose. Face and fastigium of vertex coarsely punctured. Antennal scrobes limited to the face by a more or less rectangularly or subcircular ridge. Antennae missing in the specimen before me.

Pronotum distinctly elongate lozenge shaped, anterior margin slightly S — shaped. Lateral margin with a row of 10—11 regularly arranged spines of about the same length in the anterior part; lateral angle with a strong and longer, pointed spine, posterior part behind the lateral angle with alternating longer and shorter spines in its anterior half, posterior half with only short spines of about the same length, the extreme apical part without spines.

Disc of pronotum deeply punctulated on the pro- and mesozona; between the pro- and mesozona with an incomplete transverse sulcus; mesozona with some irregular smooth impressions on both sides; metazona punctulated less deeply and finer and with a more or less distinct

reticular structure, especially behind the lateral angles; in the middle with an indication of a median keel, apex subacutely rounded.

Pronotum seen in profile nearly flat, sub-horizontal; anterior and posterior part in the same level.

Lateral lobe of pronotum with the anterior margin slightly concave, anterior angle and part of the lower margin crenulate; posterior angle rounded, posterior margin distinctly rounded, not lobate.

Elytra and wings long, reaching the top of hind tibia.

Elytron broad, widened apically, broadest behind the middle, anterior margin convex, in the apical third bent backwards and a little concave, narrowing towards the apex, posterior margin nearly straight, in the apical third suddenly narrowing towards the apex and also slightly concave, apex itself obtusely rounded.

The venal pattern is as follows. Vena mediastina very short, bifurcated. Vena radialis anterior nearly straight, with 9 parallel branches in the marginal field, terminating into the anterior margin.

Vena radialis posterior runs close to the vena rad. ant. and is connected along a great distance, first radial branch terminating into the apex, the second one a little before the apex; besides these branches there are 3 branches arising at regular intervals, connected with the vena media. Vena media bifurcated behind the middle, both branches terminating into the hind margin.

Wings transparent, about as long as elytra.

Legs long, femora from above without spines, only with spines from below which are relatively strong and stout.

Anterior femur with a row of 4 spines on the inner and 6 spines on the outer lower margin. Median femur with respectively 4 inner and 4—5 outer spines. Hind femur with respectively 5 inner and 9 outer spines.

Anterior tibiae with half open tympani on both sides, with small, but distinct conchi. Anterior tibia with a row of 5 inner and 5 outer spines; median tibia with a row of 5 inner and 6—7 outer spines, hind tibia with a row of 10—13 inner and 6—7 outer spines from above and 6—7 inner and 10 outer spines from below.

Prosternum with two low tubercles touching each other in the middle. Meso- and metasternal lobes terminating into a short tooth.

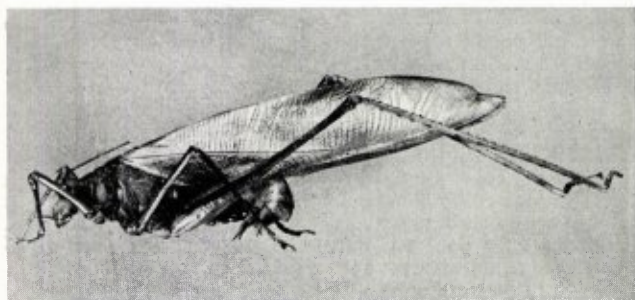


Fig. 3. *Psyrana ponceleti* Will. ♂.

♂ : Supra analplate small, shield shaped, posterior margin straight and with a basal impression about as long as broad. Cerci long, slender, reaching a little beyond the subgenital plate, at the base faintly rugose and thickened, than strongly tapering as a long thin, cylindrical stalk, curved upwards, terminating into a short needle like sharp spine. Subgenital plate long, broad at the base, narrowing towards the middle and then again widening apically; apex terminating by a deep slitlike incision into two rounded lobes, each of them bearing a small stylus. ♀ unknown.

Genotype: *Parasasima elegans* nov. spec.

This genus is intermediate between *Sasima* Bol. and *Sasimoides* Karny. It differs from *Sasima* by the half open tympani, the narrower pronotum and the form of the elytra. From *Sasimoides* by the tympani, which in *Sasimoides* are slit shaped on both sides and the form of the elytra which in *Sasimoides* are broadly rounded at the apex.

Parasasima elegans nov. spec.

♂ : General coloration green, yellowish green with brown discoloured parts, probably due to conservation. Head yellowish green. Pronotum with pro- and mesonotum green, the remaining part reddish brown. Spines reddish brown. Elytra green, along the anterior margin discoloured by light brown, principal cells ornated with whitish round or oblong irregular spots, most of them partly bordered by dark brown or with a brown spot in the middle. Wings hyalinous. Legs yellowish brown, hind femur somewhat reddish from above.

Length of body	35 mm
" " pronotum	24 "
" " pronotum before the lateral angle	9 "
" " pronotum behind the lateral angle	15 "
Breadth of pronotum anteriorly	5 "
" " pronotum at the lateral angle	11 "
Length of elytron	74 "
Breadth of elytron	30 "
Length of wing	69 "
" " ant. femur	14,5 "
" " ant. tibia	14 "
" " med. femur	17 "
" " med. tibia	16,5 "
" " post. femur	35 "
" " post. tibia	36 "

Locality: 1 ♂, New Guinea, 1950 (coll. Dr. Schumacher). The type is unique. Coll. Naturh. Museum, Basel.

FAM. PHANEROPTERIDAE.

Psyrana ponceleti Willemse 1953.

1953. *Psyrana ponceleti* Willemse, Bull. Inst. Royal Sc. Nat. Belg., XXIX (7), pp. 5, 6, figs. 3—5.

Description of the male.

General coloration as in the female. The following differences are noteworthy. Head yellowish without dark spots or stripes, clypeo-frontal margin whitish. Antennal scrobae yellowish brown, first antennal joint of the same colour, the other joints as in the female. Pronotum as in the female; lateral lobe distinctly higher as long. Elytra green, vena mediastina with a small black spot at the insertion; yellowish brown and margined by a narrow band as is the case in the female. Vena radialis brown in the basal, greenish in the apical half; vena rad. posterior with 3—4 branches running into the hind margin, the first one arising a little before the middle and bifurcated in the basal third.

Anterior femur from below with a row of 7 spines on the inner lower margin.

Median and posterior legs as in the female. Male: Analsegment posteriorly produced into a short, broadly rounded oboe, the hind margin of which is nearly straight. Cercus thick at the base, more or less conical, slightly curved along

its whole length; at the apex terminating into two distinct, more or less acute black spines. Subgenital plate broad at the base, posteriorly elongated and narrowed, at the apex truncately incised, on both sides with a short style. (Fig. 3).

Length of body (shrivelled)	35 mm
" " pronotum	6,5 "
" " elytron	51 "
Width " elytron	11 "
Length " anterior femur	10 "
" " anterior tibia	11,5 "
" " median femur	14,5 "
" " median tibia	16 "
" " posterior femur	31 "
" " posterior tibia	37 "

Locality: Solomon Islands (Bougainville Isl.).

BOEKBESPREKING

Die Lehre von der Vererbung door prof. dr. R. Goldschmidt. Vierte verbesserte und vermehrte Auflage. 46 afb. VIII, 212 blz. Springer-Verlag, Berlin 1952. (Verständliche Wissenschaft Bd 2). Prijs D.M. 7.50.

Dit boekje werd oorspronkelijk geschreven voor een in 1925 te Tokio verschijnende populair-wetenschappelijke Encyclopaedie. De verbeterde uitgave van 1927 was aanleiding tot uitgifte van de serie „Verständliche Wissenschaft“ door Julius Springer. Het beleefde in korte tijd drie grote oplagen en toen de vierde uitgave klaar was, mocht het niet meer verschijnen (1935).

De juiste interpretatie van de erfelijkheidswetten paste niet in de duitse ideologie en rassenleer. Nu het Duitse volk weer vrij is, is het boek weer mogen verschijnen. Wel blijft het nog gevaarlijk, dit boekje als reislectuur mee te nemen naar Rusland, ofschoon het daar vroeger een ruime verspreiding had.

In dit boekje is een der bekendste genetici aan het woord. Op buitengewoon duidelijke en eenvoudige wijs bouwt hij de erfelijkheidsleer op, zodat deze verstaanbaar wordt voor de ontwikkelde lezer; de lezing er van zal ook zeer nuttig zijn voor degenen, die reeds studie gemaakt hebben van de erfelijkheidsleer. Goldschmidt zegt het telkens op zijn eigen rake wijze. De schr. behandelt uitsluitend de fundamentele zaken; alleen in het laatste hoofdstuk bespreekt hij in het kort enkele problemen van de moderne erfelijkheidsleer. Een boek, dat een ruime verspreiding verdient.

K.

De jonge veldbioloog door Dr M. A. IJsseling en Kees de Kieffe. Prijs geb. f 4.90.

Op het Buitenspoor door Joop Dam. Prijs f 5.90. Uitg. Thieme & Cie, Zutphen.

Onze opgroeiende jeugd is vaak vol belangstelling voor alles wat leeft en groeit, en gelukkig ontbreekt het niet aan boeken en boekjes, die hen wegwijzen kunnen

in de levende natuur. Toch is dit een moeilijk genre, moeilijker dan sommige schrijvers blijken te beseffen. Enerzijds moet de stof niet te wetenschappelijk behandeld worden, maar anderzijds stoot men jongens en meisjes af met hun vermogen tot begrijpen te onderschatten. Ook zal men, waar mogelijk, een beroep moeten doen op hun onderzoekdrang.

Een goed besef voor de mogelijkheden van dit soort lectuur toont zeker Dr IJsseling, die een natuurdagboek schreef bij de aardige tekeningen van zijn leerling Kees de Kieffe. Zijn doel was dan ook „jeugdige natuurliehebbers te stimuleren tot het samenstellen van een soort dagboek in prettige vorm“. Waar het te pas kwam weidde schr. wel eens uit over biologische vragen, die met de waarnemingen samenhangen, maar alles op pretentie-loze wijze.

Doordat hier goed aanvoelingsvermogen met deskundigheid samenging, ontstond een aantrekkelijk en waardevol geheel. De sfeervolle schetsen dragen hiertoe zeker hun deel bij. Zo is „*De jonge Veldbioloog*“, door Dr M. A. IJsseling en Kees de Kieffe, mede door de goede zorgen van uitgever Thieme te Zutphen, een boek geworden dat door jongeren graag zal worden gelezen, en hun belangstelling voor de natuur vaak zal versterken, zo goed als hun kennis hierdoor op prettige wijze zal worden verrijkt. En wat wellicht het meest waardevol is: ze zullen beter leren waarnemen en het waargenomen vastleggen.

Daartegenover legt Joop Dam het anders aan. In zijn „*Op het Buitenspoor*“, geeft hij een beschrijving van verschillende landschappen, waarbij de daar voorkomende flora en fauna wordt besproken. Er staat in dit boek inderdaad veel wetenswaardigs verwerkt, maar men krijgt wel eens te veel van het goede tegelijk! Er wordt vaak in kort bestek zoveel stof behandeld, dat dit vele lezers wel wat zwaar op de maag zal liggen. „Minder“ had hier zeker „meer“ betekend.

Verder noteerden we enkele onjuistheden. De speler mag niet meer het hele jaar door geschoten worden (pag. 55); op pag. 56 zijn in het onderschrift slechtvalk en wouw verwisseld; dan heeft de das géén winterslaap (pag. 74). „Relmuis“ op pag. 121 moet „eikelmuis“ zijn; en verder is het niet waar dat de groene plant koolzuur ontleedt in zuurstof die wordt afgegeven en koolstof (pag. 183). Op andere plaatsen treft een zekere slordigheid in de wijze van uitdrukken, die ook in een populair boek voor de jeugd niet wenselijk moet heten.

De tekeningen, door schr. zelf vervaardigd, zijn doorgaans wel goed, maar ook hier had door beperking en groter zorg meer bereikt kunnen worden. Alles bijeen genomen zal een volgende druk van dit boekje, dat ook zijn verdiensten heeft, er bij winnen als het niet zo hardnekkig tracht de levende natuur van ons land in ruim twee honderd pagina's te comprimeren.

Dr. M. Bruna.

De Nederlandse Vleermuizen en hun Trek, door G. L. van Eynhoven.

Kon. Ned. Natuurhistorische Vereniging. Wetenschappelijke Mededelingen no 17, April 1955, f 2.05.

(Inlichtingen en bestellingen bij A. C. Hazevoet, Vogelzangstraat 19, Amsterdam W. Postrekening 13028