

de zaden gebouwd zijn; ge behoeft er niet eens een vergrootglas voor. Eerst zitten al die harige schermpjes netjes tegen elkaar opgevouwen, omsloten door de groene omwindsels, zoodat alleen aan den top 't pluus er uit komt kijken. 't Heeft dan wel wat weg van een miniatuur bokkensik. Zoodra ze den tijd gekomen achten, gaan de omwindsels uit elkaar en de haarkroon van 't zaad gaat zich meer horizontaal of trechtervormig uitspreiden. Dan laat 't zaad van den vruchtbodem los en vliegt de wijde wereld in; eerst nog een eindje op en neer dwarrelend, alsof 't naar het meest geschikte plekje zoekt, om voorgoed te landen, zich te vestigen en te ontkiemen. Ieder zaad draagt aan den top een heel dun steeltje als een voetstuk, waarop een kransje van fijne haartjes is uitgespreid, als de baleinen van een regenscherm en als valschermdienst doet. De valvertraging bij zoo'n zaadje is vijfmaal grooter, dan bij 'n val in een luchtledige ruimte. Al deze baleinen zijn bovendien nog door dwarse haren, die in elkaar grijpen, verbonden.

Op de terreinen tusschen 't broek en 't kanaal zien we nog geheel vrijstaande, rijkbloeiende struiken van Wilde Rozen, Vlier en Roode Kornoelje en andere houtgewassen. Dit zijn de pioniers voor toekomstige boschvorming, als de mensch niet ingrijpt.

Bauhin's Havikskruid kwam in 1908 't eerst met een zaadmengsel uit Duitschland, waarmee de spoordijk te Hoensbroek bezaaid werd. Ze heeft er zich sterk uitgebreid. 't Is de ondersoort *Weisseanum*, die haar gebied in Westfalen heeft.

Kort daarna werd ze ook waargenomen bij de mijn O. N. 2 te Schaesberg, bij de bruinkoolgroeven te Welsenheuvel en Schrieversheide.

In 1942 vond Dr. Dijkstra een uitgebreide vegetatie van *Hieracium Baubini* langs 't nieuwe kanaal bij de brug vanaf Meerssenhoven tot Borg-haren; en niet alleen de bovengenoemde ondersoort met lange, bebladerde uitloopers, maar ook de ssp. *aerostolonum* met uitloopers in den oksel der stengelbladen.

Hier vond hij ook Geoorde Zuring (*Rumex thyrsiflorus*), die in N. Limburg in 't Maasdal een heel gewone plant is, evenals langs den Rijn en Waal, maar tot nu toe in 't zuiden nog niet bekend was. (Wordt vervolgd).

#### REMARKS ON NEW OR LITTLE KNOWN INDOMALAYAN MOTHS (LEPID. HETEROC.). V.

By Prof. Dr. W. ROEPKE, Wageningen.

The ♂ genitals, fig. 10 b, are rather complicate. The uncus is rather short, its apex rounded and covered with many spines, directed backwards. It bears a very prominent and strongly chitinized, sword-like scaphium, surpassing it in length. Hereunder follows a chitinous crossplate which laterally ends in two strong projections, directed forwards. The valva is rather membranaceous,

being double folded, elongate, slightly bent inwards, with the apex blunt and strongly hairy, the hairs being bent backwards. Saccus broad and blunt. Aedeagus simple, straight, but with two prominent, rodlike, strongly chitinized, dorsal projections, originating from the juxta. The apices of these rods are densely spinulose.

#### 16. *K. testacea* n. sp.:

figs. 10 a wing venation. 10 b (♂ genitals).

Coloration of head and thorax greyish yellow, abdomen darker. Forewing yellowish, irrorated with dark brown scales, this irroration is more dense along termen and on median area, which

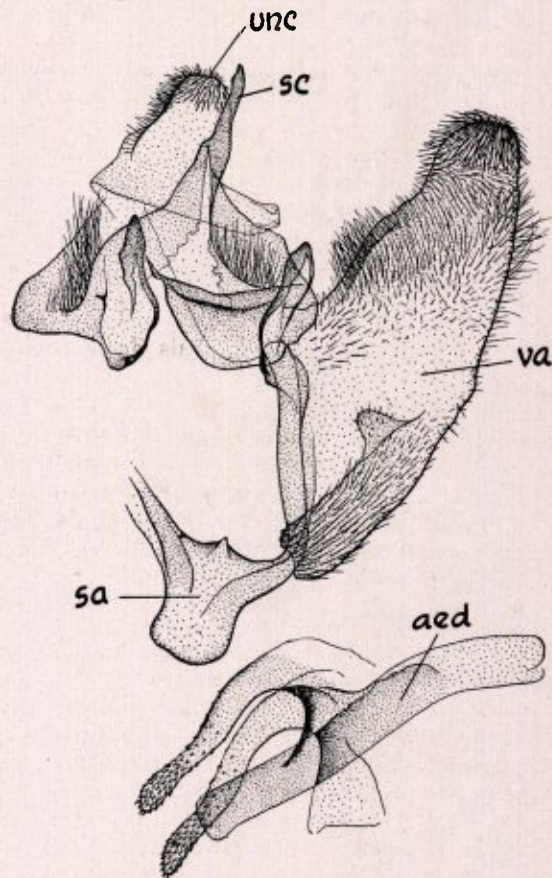


Fig. 10b. *Kawiella testacea* n. g. n. sp. ♂, genitalia; unc uncus; sc scaphium; va valva; sa saccus; aed aedeagus. One valva omitted.

therefore, appear rather darker. The median area is bordered by a distinct, curved, darker postmedian crossline. Cilia greyish brown.

Hindwing uniformly light greyish yellow, including cilia.

Underside about the same as upperside.

1 ♂, 36 mm, holotypus. Locality: Perbawatee, W. Java, 1000 m. leg. Walsh. Unfortunately, this specimen is in a very bad condition, but I remember to have seen several well preserved specimens in the Brussels Museum, from Mt. Kawi in Central Java, leg. Kalis, collection van Delden.

(To be continued).