

Dr. Reclaire zond mij hiervan een overdruk met de voorspelling, dat ik dit interessante diertje zeker zou ontdekken. Volgens Schmidt immers is deze kleine mosbewoner alleen daarom zoo zeldzaam, omdat de verzamelaars de levenswijze ervan niet voldoende kennen en er niet op de juiste manier jacht op maken.

In het gebied van het Deutsche Rijk zou deze miniatuurwants alleen gevonden zijn vóór 60—70 jaar door Habelmann bij Eberswald en in 1918 en 1919 door Benick bij Lauenburg.

Schmidt zelf vond het diertje herhaaldelijk in de laatste jaren vlak bij Fürth (Beieren) en nog op drie verschillende plaatsen iets verderop. Volgens hem leeft het daar in natte weilanden, waar het bodemwater gedurende het heele jaar uit den grond opwelt. Van dergelijke plaatsen nam hij het natte mos mee naar huis in een blikken bus, voorzien van stukjes hout of stevig bordpapier, om het vocht op te nemen en te voorkomen, dat de diertjes door het uitsijpelende water zouden verdrinken. Thuis gekomen onderzocht hij den voorraad mos „priesenweise” boven een vel stevig wit papier.

Het was dus zaak een dergelijke natte wei te ontdekken en omdat Schmidt als vangtijden opgaf o.a. 29-11-'30, 18-2-'31 en 2-1-'33, begon ik mijn onderzoek midden in den winter. Spaubeek met zijn moerassige omgeving leek me een geschikt terrein, of althans een goede operatie-basis.

En jawel; op den eersten dag van het nieuwe jaar had ik het gewenschte succes. Uit een greppel in den tuin van het Retraitehuis te Spaubeek, had ik een handdoek vol nat mos mee naar mijn kamer genomen, om het daar rustig uit te pluizen. Al spoedig bleek *Hebrus ruficeps* erin voor te komen, die door Schmidt steeds als begeleider van *Pachycoleus* werd aangetroffen.

Toen opeens meende ik een onuitgekleurd exemplaar van *Hebrus* te zien, doch het diertje was

veel meer beweeglijk en liep veel sneller. Voorzichtig met een penseel in een glazen buisje gebracht en met de loupe bekeken, bleek het mij terstond de gezochte nieuwelinge te zijn. Ik vond nog twee exemplaren en liet het mos in een zinken bak liggen tot den volgenden dag. Toen vond ik in dezelfde hoeveelheid nog vijf exemplaren en tevens vijf fraaie, oranjeroode larven in laatste stadium, die ik in leven hield om ze tot volwassen dieren op te kweken.

Het mos, waarin ik de diertjes vond, is het z.g. boompjesmos, de veel voorkomende soort *Climacium* (Hypnum) *dendroides*. Het greppeltje was inderdaad een plaats, waar het gansche jaar bodemwater opwelt. Droogte zou voor deze uiterst teere diertjes den dood beteekenen.

De grootte bedraagt iets meer dan 1 mm, terwijl de kleur varieert van geelbruin tot roodbruin, soms lichter, soms meer donker. Bij sterke vergroting wordt de lange beharing der slanke sprieten zichtbaar en blijkt ook de bovenzijde min of meer behaard te zijn.

Volgens Schmidt komen langvleugelige, z.g. macroptere exemplaren ongeveer evenveel voor als kortvleugelige. Ook ik vond beide vormen, maar voor zoover ik kon nagaan, waren de langvleugelige enkel mannetjes en de kortvleugelige enkel wijfjes.

Als zeldzame begeleiders noemt Schmidt verder *Acalypta platychila* Fieb., *carinata* Panz., *brunnea* Germ. en *Pamera lurida* Hhn. Ook ik vond larven van *Acalypta carinata* in denzelfden mosvoorraad; volwassen exemplaren en larven van deze fraaie netwants had ik in Juli van het vorige jaar in vrij groot aantal in hetzelfde greppeltje gevonden. *Acalypta platychila* is in 1916 bij Valkenburg en in 1923 bij Terblijt gevonden, terwijl *brunnea* nog niet in ons land ontdekt is.

Wie helpt er mee aan het mosonderzoek, om deze uiterst sierlijke diertjes te vinden?

NEUE ERIOPTERINEN (Dipt. Nematoc.)

aus dem Deutschen Entomologischen Institut

von Dr. P. LACKSCHEWITZ, Libau.

Die reichhaltige Dipteren-Sammlung des im vorigen Jahr verstorbenen Rechnungsrats Lorenz Oldenberg ist durch Vermächtnis dem Deutschen Entomologischen Institut der Kaiser Wilhelm-Gesellschaft in Berlin-Dahlem zugefallen. Einer Aufforderung des Direktors dieses Institutes, Dr. Walther Horn, Folge leistend, habe ich die *Limnobiiden* dieser Sammlung revidiert und bestimmt. Das recht umfangreiche Material, — es wies gegen 1430 Exemplare auf, bot manches Interessante. Unter anderem fanden sich auch eine Anzahl neuer Arten, die Oldenberg von seinen Sammelreisen, die ihn nach Böhmen, Schlesien, in die Oesterreichischen und Schweizer Alpen sowie nach Italien führten, mitgebracht hatte. Es sind 8 neue *Eriopterinen*, deren Beschreibung

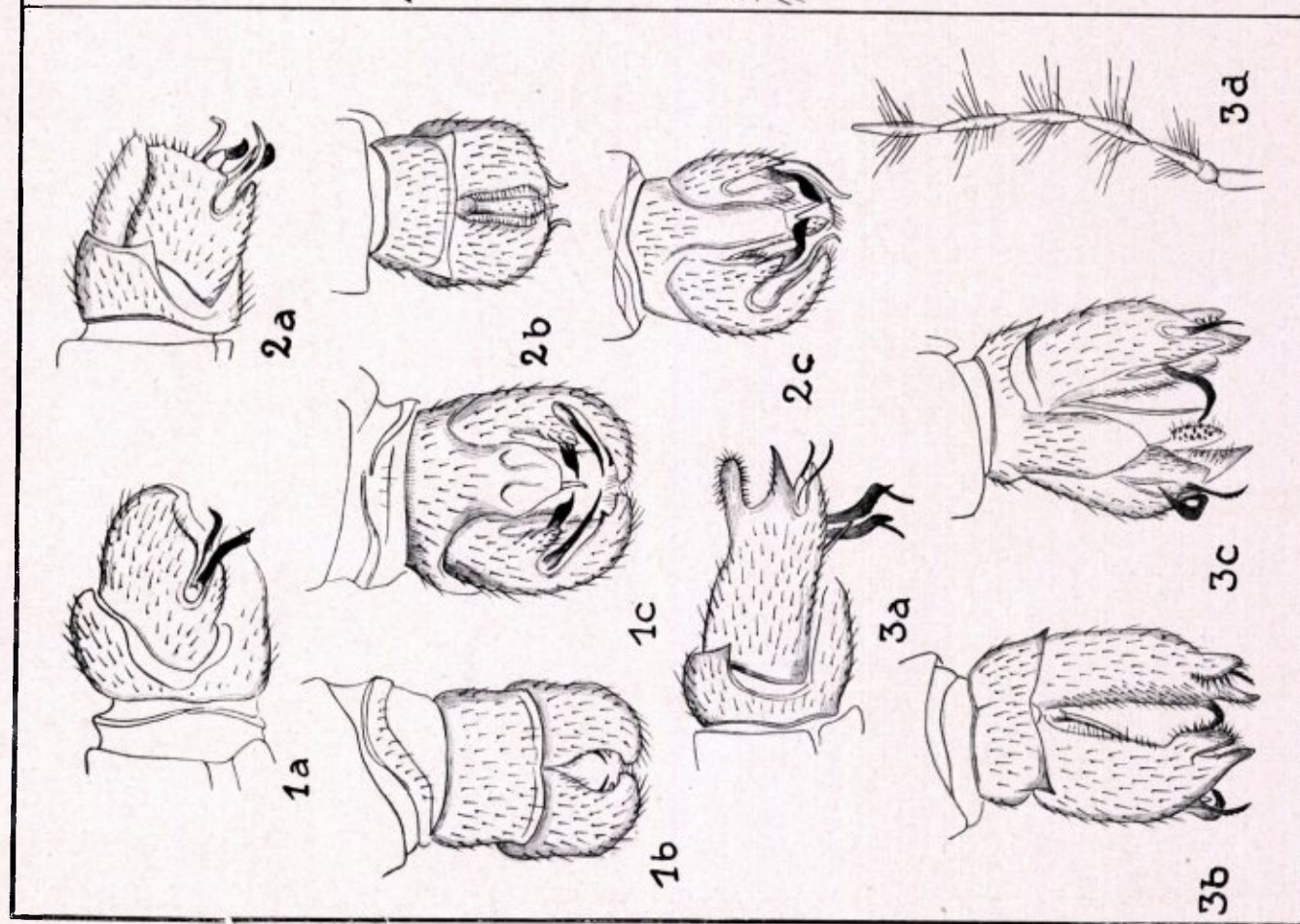
ich bringe, darunter auch eine neue *Sacandaga*, die von Th. Becker im Banate eingesammelt worden ist.

Libau, im August 1932.

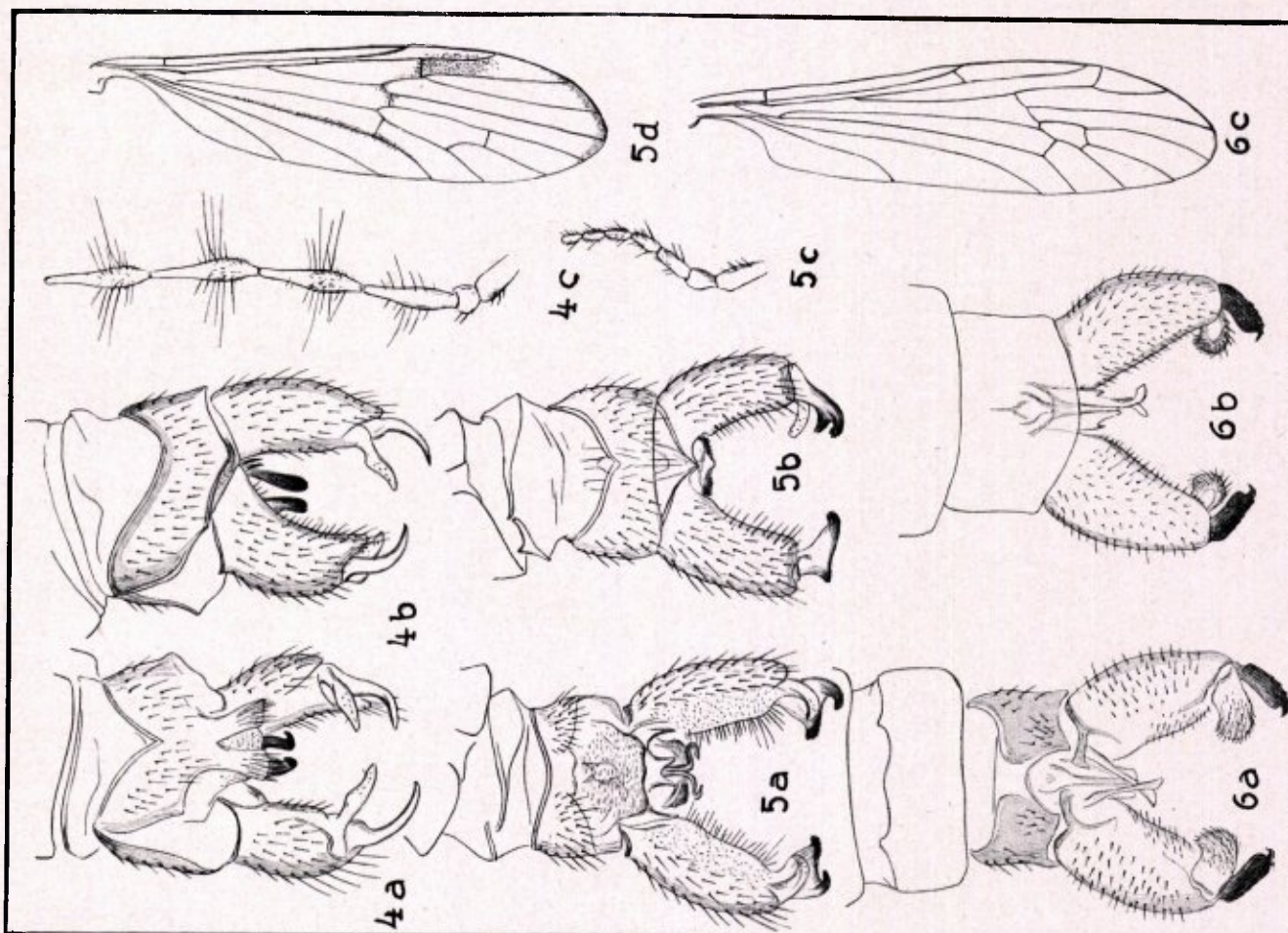
1. *Molophilus Oldenbergi* n. sp. (Taf. I, Fig. 1 a—c).

Schwarzbraune Art. Kopf schwärzlichbraun. Taster und Fühler schwarzbraun. Praescutum matt, dunkelbraun mit gelben Schulterbeulen und gelblichem Limbus, Hinterrücken dunkelbraun, etwas glänzend. Scutellum gelbbraun. Thoraxseiten schwärzlichbraun, glänzend. Abdomen schwarzbraun, etwas glänzend, mit gelblicher Behaarung. Hypopyg dunkelbraun. Hüften und Trochanteren

TAFEL I.



TAFEL II.



ERKLAERUNG DER ABBILDUNGEN.

Taf. I.

Fig. 1. *Molophilus Oldenbergi* m. 1 a Hypopyg von der Seite, 1 b von oben, 1 c von unten. Vergr. 60 : 1.

Fig. 2. *M. priapus* m. 2 a Hypopyg von der Seite, 2 b von oben, 2 c von unten. Vergr. 60 : 1.

Fig. 3. *M. nodicornis* m. 3 a Hypopyg von der Seite, 3 b von oben, 3 c von unten. Vergr. 60 : 1. 3 d Fühlerbasis (♂), Vergr. 30 : 1.

Taf. II.

Fig. 4. *Ormosia bihamata* m. 4 a Hypopyg von unten, 4 b von oben. Vergr. 60 : 1. 4 d Fühlerbasis (♂). Vergr. 50 : 1.

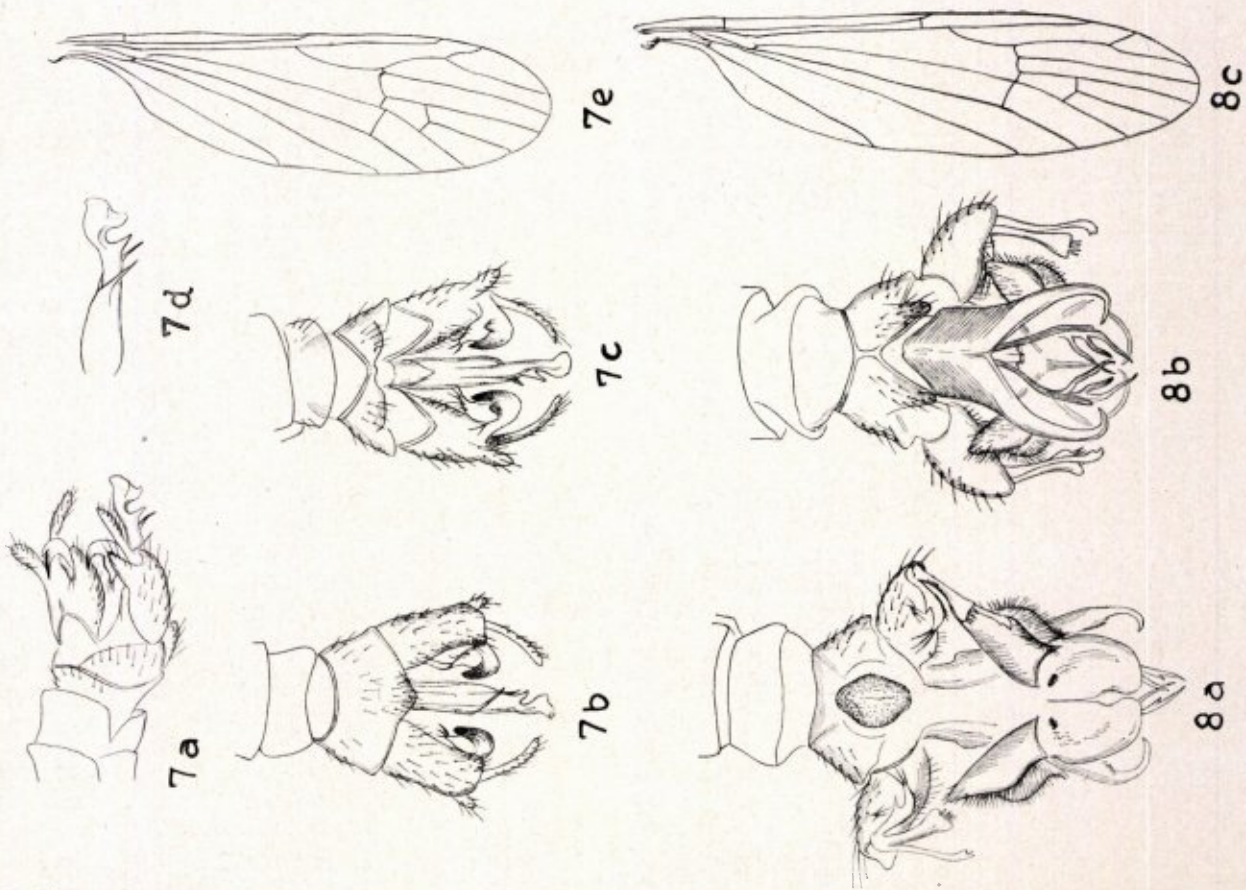
Fig. 5. *O. Lichtwardti* m. 5 a Hypopyg von unten, 5 b von oben, 5 c Fühlerbasis (♂). Vergr. 50 : 1. 5 d Flügel. Vergr. 10 : 1.

Fig. 6. *Sacandaga Beckeri* m. 6 a Hypopyg von oben, 6 b von unten. Vergr. 60 : 1. 6 c Flügel. Vergr. 15 : 1.

Taf. III.

Fig. 7. *Gonomyia abscondita* m. 7 a Hypopyg von der Seite, 7 b von unten, 7 c von oben. Vergr. 60 : 1. 7 d Penis von der Seite, Vergr. 75 : 1, 7 e Flügel, Vergr. 15 : 1.

Fig. 8. *G. ithyphallus* m. 8 a Hypopyg von oben, 8 b von unten. Vergr. 60 : 1. 8 c Flügel. Vergr. 15 : 1.



braun. Beine schwarzbraun mit feiner gelblicher Behaarung. Schenkel in der basalen Hälfte gelblichbraun. Flügel bräunlichgrau mit dunkelbraunen Adern. Schwinger bräunlich. — Flügel. 5,5 mm (♂).

Hypopyg kurz. 9 Sternit breit, gerade abgeschnitten; 9 Tergit vorgezogen, Basalglied kräftig, gewölbt. Von oben gesehen klaffen beide Basalglieder und lassen einen ovalen Spalt zwischen sich frei. Sie endigen mit einwärts gekrümmtem stumpfem Ende, das unterseits einen dunklen Zahn erkennen lässt. Lateraler Fortsatz kurz. Haken schwarz, schlank, fein zugespitzt und leicht gebogen. Endglied ebenfalls schwarz, kürzer als der Haken, plötzlich zu einer feinen Spitze verschmälert. Penis dünn, gelblich, den Haken nicht überragend.

Italien Vallombrosa 22. VI. 05, ♂ (Typus!) leg. Oldenberg.

2. *Molophilus priapus* nov. sp. (Taf. I, Fig. 2 a—c).

Schwarze Art. Kopf schwarz. Taster und Fühler schwarz. Fühler des ♂ bis zur Flügelbasis reichend, mit fast kugeligen, kurz bewirtelten Geisselgliedern. Praescutum matt-schwarz mit weisslichem Limbus. Hinterrücken schwarz, etwas glänzend. Thoraxseiten schwarz, ohne grauen Reif. Abdomen schwarz mit absteherender weisslicher Behaarung. Hypopyg schwarz. Hüften und Trochanteren schwarzbraun. Beine schwarzbraun mit schwärzlicher Behaarung. Flügel schmal, grau gefärbt, ohne Randmal. Adern dunkelbraun. Schwinger weissgelblich. — Flügel. 5—5,5 mm.

Hypopyg kurz, fast kugelig. 9 Sternit gerade abgeschnitten. 9 Tergit vorgezogen, am Grunde beborstet. Basalglied dick, kugelig gewölbt, hinten abgestutzt und in Seitenansicht am hinteren Rande etwas gezähnt. Lateraler Fortsatz kurz. Haken blassgelb, aufwärts gebogen und zugespitzt. Endglied schwarzbraun, am Grunde breit, dann plötzlich verschmälert, gegen das Ende wieder breiter werdend und in eine kleine Spitze auslaufend, nach unten und einwärts gebogen. Penis länglich, fleischig mit kleinen Dornen besetzt. Unterseits geht vom Penis, ein Stück vor seinem Ende, ein dünner stiletförmiger Fortsatz ab.

Hohe Tatra, Schmeks 26. VII. ♂, Steyermark, Gesäuse, 16. VIII. 26 ♂ (Typus!) leg. Oldenberg.

3. *Molophilus nodicornis* nov. spec. (Taf. I, Fig. 3 a—d).

Schwärzlichbraune Art. Kopf schwarzbraun. Taster und Fühler ebenfalls. Fühler des ♂ sehr lang, länger als Kopf und Thorax zusammen, an diejenigen von *Ormosia nodulosa* Macq. erinnernd. Geisselglieder spindelförmig, in der Mitte mit einem Kranz absteherender langer Wirtelhaare. Praescutum schwärzlichbraun mit gelblichen Schülterbeulen. Hinterrücken und Thoraxseiten glänzend schwarzbraun. Abdomen glänzend dunkelbraun.

Hypopyg gross, rostgelb, Hüften gelbbraun. Beine schlank, dunkelbraun, nur die Schenkel in der basalen Hälfte gelbbraun. — Flügel schmal, leicht grau tingiert, mit braunen Adern, ohne Randmal. Das Geäder entspricht vollständig demjenigen der übrigen *Molophilus*-Arten. Schwinger schmutzig-gelblich. — Flügel. 5 mm (♂).

Hypopyg: 9 Sternit hinten gerade abgeschnitten; 9 Tergit lang vorgezogen, beborstet. Basalglied cylindrisch, oberseits am Innenrand mit ovalem Lappen, der unterseits mit schwarzen Dornen besetzt ist. Das Basalglied läuft am distalen Ende in eine kurze, dunkle, etwas nach aussen gebogene Spitze aus. Lateraler Fortsatz relativ kurz. Haken schlank, schwarz, leicht einwärts gebogen, am Aussenrande mit kurzen Borsten besetzt. Endglied breiter, S-förmig geschwungen, am unteren Knick mit einem kurzen schwarzen Zahn. Penis sehr lang und dünn, gelblich.

Die Art unterscheidet sich von allen anderen Europäischen *Molophilus*-Arten durch die langen Fühler des ♂, die mit ihren spindelförmigen, von einem Kranz langer Wirtelhaare besetzten Geisselgliedern lebhaft an die Fühler verschiedener *Ormosia*-Arten erinnern. Das Hypopyg zeigt in seinem Bau eine gewisse Ähnlichkeit mit demjenigen von *Molophilus armatus* Meij.

Schlesien, Wölfelsgrund 19. VI. 03 ♂ (Typus!) leg. Oldenberg.

4. *Ormosia bihamata* nov. spec. (Taf. II, Fig. 4 a—c).

Bräunlichgraue Art. Kopf bräunlichgrau. Taster und Fühler dunkelbraun. Fühler des ♂ lang, länger als Kopf und Thorax zusammen. Geisselglieder spindelförmig, in der Mitte mit langen, absteherenden weisslich gelblichen Wirtelhaaren besetzt. Praescutum graubraun mit weisslichem Limbus. Auch Hinterrücken und Thoraxseiten graubraun, letztere leicht grau bestäubt. Abdomen dunkelbraun mit gelblicher Behaarung. Hüften braun. Beine dunkelbraun, die Schenkel am Grunde lehmfarben. Flügel relativ schmal, graubräunlich gefärbt mit dunkelbraunen Adern und blassbraunem Randmal. Discoidalzelle offen. Ax kurz und fast gerade zum Flügelrand hinziehend. Schwinger blassgelblich mit etwas verdunkeltem Köpfchen. Flügel. 6—6,5 mm.

Hypopyg: 9 Tergit am Vorderrand mit dreieckigen Ausschnitt, hinten in einen zweilappigen Fortsatz ausgezogen, der oberseits dicht behaart ist. 9 Sternit ziemlich gerade abgeschnitten. Basalglied cylindrisch, ventral mit konischem Fortsatz endigend. Haken blassgelb, klauenförmig gebogen, zugespitzt. Endglied kürzer als der Haken, ebenfalls blassgelb, länglich, mit Sinnespapillen und Borsten besetzt, an der Basis mit verschmälerten Hals. Unter dem Analsegment ragen zwei kräftige schwarzbraune, aufwärts gekrümmte Haken hervor.

Walliser Alpen, Macugnaga 22. VII. 00. ♂ (Typus!) leg. Oldenberg.

Salzburg, Gastein, 30. VII. 07. ♂ leg. Oldenberg.

5. *Ormosia Lichtwardti* nov. spec.
(Taf. II, Fig. 5 a—d).

Schwärzlichbraune Art, Kopf schiefergrau oder graubraun, Fühler und Taster schwarz, Fühler in beiden Geschlechtern kurz, nur bis zur Flügelbasis reichend, ziemlich robust, mit ovalen, gegen des Ende der Geißel hin kugeligen, sehr kurz bewirtelten Gliedern. Praescutum matt, dunkelbraun, ebenso der Hinterrücken. Thoraxseiten schiefergrau. Abdomen schwarzbraun, mit spärlicher, kurzer, gelblicher Behaarung. Hüften dunkelbraun, etwas grau bestäubt. Beine schwarz, Schenkel mit kurzer gelblicher, Schienen und Tarsen mit schwärzlicher Behaarung.

Flügel dunkelgrau mit schwarzbraunen, kräftigen Adern und dunkelbraunem Randmal. Die meisten Adern und die Flügelspitze etwas verschattet. Die Queradern im Spitzenteil des Flügels deutlich bräunlich gesäumt. Die Discoidalzelle lang gestreckt; die obere Seite länger als die untere, da die sie abschliessende Querader bogenförmig schräg von unten nach oben verläuft. Ax kurz und gerade. — Schwinger schwefelgelb. — Flügell. 6,5—7 mm.

Das Hypopyg zeigt im Bau eine gewisse Ähnlichkeit mit demjenigen von *Rhypholophus phryganopterus* Kol. — 9 Ring schmal, besonders ventral, wo er hinten leicht ausgebuchtet ist. Dorsal ist er gerade abgeschnitten. Basalglied cylindrisch. Endglied blassgelb, am Ende konisch, leicht gebogen, mit Sinnespapillen besetzt. Haken am Ende breit, die Ecken schwarz pigmentiert, etwas ausgezogen und einwärts gebogen. Penis schlank, zweihörnig.

Terebra kurz. Oberes Basalstück glänzend schwarzbraun. Cerci aufwärts gebogen, gelbbraun.

Tirol, Trafoi, VII. 96. ♀; *Schweiz*, Kant. Glarus, Lintal 10. VI. 13. 2 ♀♀, leg. Oldenberg; ein dieser Art angehörendes ♂ sammelte B. Lichtwardt auf dem *Altwater*, 12. VI. 00. (Typus!).

Gegenüber den übrigen *Ormosia*-Arten mit geschlossener Discoidalzelle ist die Art durch den dunkel graubraunen, an den Seiten schiefergrauen Thorax, die schwärzlichen Beine, sowie die durch schwarzbraune, etwa verschattete Adern schön gezeichneten Flügel mit sehr langgestreckter Discoidalzelle, gut charakterisiert.

O. Lichtwardti m. dürfte mit der Art identisch sein, die Kuntze ¹⁾ für *Rhypholophus helveticus* Loew gehalten hat. Das Flügelgeäder, das Kuntze abbildet (Fig. 5) stimmt vollständig, insbesondere auch in der Gestalt der Discoidalzelle, mit demjenigen von *O. Lichtwardti* m. überein. *R. helveticus* (Lw) bei Kuntze ist aber nicht mit der Loew'schen Art identisch. Loew ²⁾ beschrieb sie nach einem einzigen ♀, das von Heyden bei Chur gefangen worden war. Dieses Typus-Exemplar, das ich untersuchen konnte, zeigt eine ganz anders gebildete Discoidalzelle. Es stimmt bis auf die kurze, gerade Axillar-Ader vollständig mit *Rhypholophus fascipennis* Zett. (= *R. tephronotus* Loew)

¹⁾ Bestimmungstabellen d. palaearkt. Eriopterinen. Annot. d. Naturh. Hofmus. Wien 1914, Bd. XXVIII.

²⁾ Beschr. europäisch. Dipteren. Halle 1873, Bd. III, 45.

überein. Nun ist aber bei letzterer Art Ax nicht immer lang und geschwungen, man begegnet auch solchen Exemplaren, bei denen die Ader relativ kurz und gerade zum Flügelhinterrand verläuft. Am 6. VI. 34 fing ich bei Gaflei (Liechtenst., 1550 m.) aus einem Schwarm tanzender *Rhypholophus*-Männchen, die nach dem charakteristischen Hypopyg zweifellos zu *R. fascipennis* Zett. gehörten, 8 Exemplare, bei denen Ax kurz und gerade war. Ich zweifle daher nicht daran, dass *R. helveticus* Loew von *R. fascipennis* Zett. spezifisch nicht verschieden ist.

6. *Sacandaga Beckeri* nov. spec.
(Taf. II, Fig. 6 a—c).

Graugelbliche Art. Kopf aschgrau. Stirne breit. Rüssel, Taster und Fühler schwarzbraun. Erstes Schaftglied grau. Geißelglieder oval sehr kurz bewirtelt. Praescutum und Hinterrücken aschgrau. Abdomen bräunlichgrau. Hüften und Trochanteren gelblich. Beine braun mit verdunkelten Schenkel- und Schienenspitzen. Flügel graugelblich tingiert, ohne Randmal. Das Flügelgeäder sehr ähnlich demjenigen von *S. schistacea* Schum. und *S. lurida* Lw. Sc₁ mündet in den Flügelvorderrand auf der Höhe der Mitte von Rs, Sc₂ steht am Ende von Sc₁. R₂ zieht steil zum Flügelvorderrand und mündet nahe von R₁. Discoidalzelle geschlossen. Schwinger weisslichgelb. — Flügell. 4,5—5,5 mm (♂).

Hypopyg: 9 Ring dorsal mit dreieckigem Ausschnitt, ventral gerade abgeschnitten. Basalglied cylindrisch, abstechend beborstet. Haken schwarzbraun, breit, abgeplattet, am Aussenrand fein gesägt und in eine kleine Spitze auslaufend. Endglied gelblich, kürzer als der Haken, sehr breit, vorne abgestutzt, dicht behaart. Penis cylindrisch, stabförmig, schlank, Gonapophysenfortsätze blassgelblich, lang und schlank, am Ende löffelförmig verbreitert.

Banat, Orsova. Im Juni. ♂♂, leg Th. Becker no. 61829. (Typ. in der Samml. des Zool. Museums in Berlin).

Von *S. schistacea* Schum. durch die breitere Stirn, den aschgrauen Thorax, die graugelblichen Flügel und weisslichgelben Schwinger verschieden. Von *S. lurida* Loew ebenfalls durch das graue ungestreifte Praescutum, ferner die kurz bewirtelten Fühler, die schmälere Flügel und die steilere Stellung von R₂. Das Hypopyg aller 3 Arten von ähnlichem Bau, jedoch mit charakteristischen Unterschieden im Einzelnen. Bei *S. Beckeri* m. ist der 9 Ring am schmalsten, der Haken am kürzesten und breitesten. Das Endglied sehr kurz und derb.

7. *Gonomyia abscondita* nov. spec.
(Taf. III, Fig. 7—e).

Kopf grau, Rüssel gelb. Taster und Fühler schwarzbraun. Letztere bis zur Flügelwurzel reichend. Erstes Basalglied cylindrisch, dick, zweites kugelig. Geißel sehr dünn. Geißelglieder mit Wirtelhaaren, die länger als die Glieder sind. Praescutum matt dunkelgrau mit helleren Schulter-

beulen und schwefelgelbem Limbus. Scutum dunkelgrau mit gelbem Fleck in der Mitte. Scutellum mit gelbem Hinterrand. Postnotum grau, etwas glänzend. Thoraxseiten schwefelgelb mit zwei deutlichen graubräunlichen Längsbinden. Abdomen oberseits dunkel bräunlichgrau mit gelben Seitenrändern der Tergite, unterseits gelb. Hypopyg klein, rostgelblich. Hüften bräunlichgelb. Beine schlank, dunkel graubräunlich. Schenkel am Grunde etwas gelblich gefärbt. — Flügel blassgrau mit braunen Adern. Randmal fehlt, Sc_1 mündet etwas distal vom Ursprung von Rs. Der Stiel der Radialgabel nur wenig länger als der obere Gabelast. Schwinger grau mit dunklem Köpfchen. — Flügell, 6—7 mm.

Hypopyg: 9 Ring dorsal mit kleinem Ausschnitt, der beiderseits von je einem kleinen abgerundeten Lappen begrenzt wird; ventral ist er zu einem kleinen dreieckigen Zipfel vorgezogen. Basalglied cylindrisch mit kleinem länglichem Seiten-Fortsatz. Haken blassgelb, schlank, am Ende nicht verdickt, aussen mit Borstenhaaren besetzt. Das Endglied hat zwei Fortsätze, einen inneren blassgelben, fast kugeligen mit kleinem am Ende mit Borsten besetztem Schnabel und einen äusseren, schwarz pigmentierten hakenförmig gebogenen, dem am Aussenrand ein dreieckiger kleiner Zahn breit aufsitzt. Penis am Ende mit tiefem ventralen Ausschnitt (wie bei *G. lucidula* Meij. und *G. dentata* Meij.). Zwei nicht ganz gleich lange, pfriemliche Gonapophysen-Fortsätze, von denen nur der längere schwarz pigmentiert ist.

Walliser Alpen, Macugnaga 6. VIII. 00. 3 ♂ ♀ (Typus!) leg. Oldenberg.

Die Art ähnelt im Hypopygbau der *G. lucidula* Meij., unterscheidet sich jedoch schon dadurch von ihr, dass die Thoraxseiten nicht rein gelb sind, sondern zwei graubräunliche Längsbinden aufweisen.

8. *Gonomyia ithyphallus* nov. spec.
(Taf. III, Fig. 8 a—c)).

Bräunlichgraue Art. Kopf grau. Rüssel gelblich. Taster und Fühler schwarz. Fühler des ♂

fast bis zur Flügelwurzel reichend. Die beiden Basalglieder dick, besonders das fast kugelige zweite. Geissel sehr dünn. Geisselglieder cylindrisch mit schwarzen Wirtelhaaren, die länger als die Glieder sind. Praescutum matt-grau, etwas ins Bräunliche ziehend, mit weissen Limbus. Hinterrücken grau. Scutellum gelb. Thoraxseiten weisslichgrau mit blassen bräunlichgrauen Flecken über dem Episternum und Pleurotergit. Abdomen bräunlichgrau. Hypopyg rostgelblich. Hüften blassgelb. Beine sehr dünn, bräunlichgrau. Schenkel am Grunde gelblich. — Flügel blassgrau tingiert, lebhaft violett irisierend. Adern braun. Randmal sehr bläss. Sc_1 mündet in der Höhe des Ursprungs von Rs. Stiel der Radialgabel fast dreimal so lang als der kurze vordere Gabelast. Discoidalzelle geschlossen, etwa doppelt so lang als breit. Schwinger mit weisslichem Stiel und bräunlichem Köpfchen. — Flügell, 6 mm.

Das Hypopyg ist ebenso wie bei der habitueller sehr ähnlichen *G. Edwardsi* Lacksch. durch ein grosses Phallosoma ausgezeichnet, das hier noch komplizierter gestaltet ist, als bei letzterer Art. Das 9 Tergit zeigt am hinteren Rand einen Ausschnitt, aus dem das Analsegment hervorragt. Das 9 Sternit ist in zwei beborstete Zipfel geteilt, zwischen denen der mächtig entwickelte Penis hervortritt. Basalglied kurz, cylindrisch, an der Innenfläche mit kleinem warzenförmigem Vorsprung, der einige längere Borsten trägt. Haken zweiteilig, ein äusserer schlanker, leicht gebogener, am Ende mit zwei kleinen Häkchen versehener Fortsatz und ein innerer, flacher, der am verbreiterten abgestumpften Ende eine Reihe parallel stehender dicker Borsten aufweist. Endglied spindelförmig, gebogen, am Innenrand mit einem Zahn, am Ende mit drei Borsten versehen. Der fleischige, massige Penis, der an seinem Ende eine Anzahl feiner zugespitzter Chitin-Stäbe erkennen lässt, trägt dorsal noch zwei grosse Schweinsohr-förmige, nach vorn gerichtete Gebilde, die am äusseren Rande dicht beborstet sind.

Tirol, Tiers 23. VI. 14 ♂ (Typus!) leg. Oldenberg.

Beitrag zur kenntnis der Paläarktischen Madizinae (Dipt.)

von Dr. O. Duda, Gleiwitz O. S.

HENDEL hat in „Neue europäische *Phyllomyza*-Arten (Dipt. „Milich.“), Deutsch. Ent. Zeitschr. 1924, p. 405, auf seine Auseinandersetzung dieser Gattungsgruppe in den Entomol. Mitteil. Berlin 1919, p. 196 hingewiesen, doch unterlassen anzugeben, weshalb er seine Auffassung von *Neophyllomyza* Mel. geändert hat. Während er im Jahre 1919 zu *Phyllomyza* Fall. alle Arten mit drei gleichstarken „oberen Orbitalen“ (ors) und vier „Dorsozentralen“ (dc), zu *Neophyllo-*

myza alle Arten mit drei ors und zwei dc rechnete, hat er im Jahre 1924, ohne Rücksicht darauf, ob die Arten 3 oder nur 2 ors haben, kurzer Hand auch Arten mit nur 2 ors und 2—3 dc als *Neophyllomyza* abgehandelt. Die von ihm als *Neophyllozoma* beschriebene *Leanderi* Hend. hat nur 2 nach aussen gebogene starke ors, 2 ori (= orbitalis inferiores) und 2 dc, entspricht also nicht seiner Definition von *Neophyllomyza* im Jahre 1919, dagegen einigermaßen dem Genotypus von