

blijven ze 's winters toch niet groen, zooals bij *H. foetidus*, maar ze blijven wel den heelen winter verdroogd aan de plant zitten, en werken aldus nog iets beschuttend voor de jonge knoppen.

De vrij groote bloemen bestaan uit 5 groene kelkbladen. De eigenlijke kroonbladen zijn in een krans van 5—6 kokervormige eveneens groene honigbakjes veranderd. Men vindt soms nog overgangen hiervan naar echte kroonbladen. Ze omsluiten 't groene vruchtbeginsel en de groene helmraden met witte helmknoppen (Hegi teekent deze geel).

De bloemen zijn proterogynisch en worden door vroege bijen, vliegen en vlinders bezocht. Doordat gedurende den bloei de helmraden zich strekken, worden de nektariën beter voor insecten toegankelijk.

Als er nog geen insecten vliegen, kan ook wel zelfbestuiving plaats hebben, daar de stempels lang open blijven. Daarom ontwikkelen zich ook in kultuur veel zaden, die echter langzaam kiemen.

De heele plant is vergiftig. De verse wortel kan op de huid blaren en bij inwendig gebruik de dood veroorzaken.

Door den scherpen smaak en narkotischen geur laat 't vee de plant onaangeroerd.

't Schijnt dat reeds Hippocrates de wortel als vergift en als geneesmiddel bekend was, tenminste die van *H. niger*. Ook Actuarius maakte 'n voorzichtig gebruik van 'n aftreksel van de nevenwortels bij inwendige ziekten en Galenus van 't poeder van de wortels bij wonden en huidziekten.

Er werd echter ook 'n heel andere plant, n.l. *Veratrum album* voor dit doel gebruikt onder den naam van *H. albus*, waarvan 't werkzaam bestanddeel, veratrine, ook nu nog wordt aangewend.

't Gebruik van den wortel als geneesmiddel voor 't vee dateert ook reeds van Plinius en Columella.

Bij vlekkuur werd bij 't varken in 't oor, bij longontsteking bij 'n koe op 'n andere plaats, een stukje wortel onder de huid gebracht en een touwtje eraan bevestigd. 't Geeft 'n hevige ontsteking met plaatselijk afsterven van 't weefsel, waardoor na genezing 'n gat overblijft. 't Moet 3—5 uur blijven zitten. Het touw dient om de wortel na de zwelling beter te kunnen verwijderen. Bleef ontsteking uit, dan beschouwde men 't dier als verloren. In N. Nederland en Vlaanderen heet deze methode „wrangen”, vanwaar de naam Wrangwortel (of ook wel Cropcruijt). In Z. Limburg heet de plant Vuurwortel (soms Vetwortel bij verwisseling met *Symphytum*); in den Zuidoosthoek ook wel „Hoensjek” of „Hünjshwortel”. Deze naam is af te leiden van hinsch, waarmee in sommige streken van Duitschland een besmettelijke veeziekte wordt aangeduid, waarvoor ook *Solanum dulcamara* als Hünschkraut gebruikt wordt.

Helleborus foetidus L., die in Prod. Flor. Bat. I 1901 alleen bij Steenderen, 1878, als vluchteling geboekt staat, wordt door Förster (1878) bij Orsbach dicht bij de Ned. grens ten noorden van Lemiers vermeld. In 't Zuidelijk Rijngebied houdt

men haar voor inheemsch evenals in België in de Jura-, Ardennen- en Kalkdistrikten, waar ze bij Altenbroek dicht bij de Ned. grens ten zuiden van Noorbeek, gevonden werd.

In kultuur is ze bij ons alleen op 'n zeer beschutte plek in stand te houden. Daar ze reeds in Februari bloeit hebben de bloemen veel van sterke vorst te lijden, vooral als deze met wind gepaard gaat, tenzij ze door sneeuw gedekt wordt. Er mag ook geen water op de wortels blijven staan, daar ze dan bij dooi geheel kan afsterven, vooral zaailingen en jonge planten. In 't wild, waar ze in warmer streken en op beboschte hellingen groeit, is daar weinig gevaar voor.

NEUE MEGASELIA-ARTEN AUS DER FUNGIVORA- UND FUSCA-GRUPPE

NEBST EINER NEUBESCHREIBUNG VON
M. FUSCA WOOD NACH DEN TYPEN

Mit 5 Abbildungen

von

H. SCHMITZ S.J.

(Schluss).

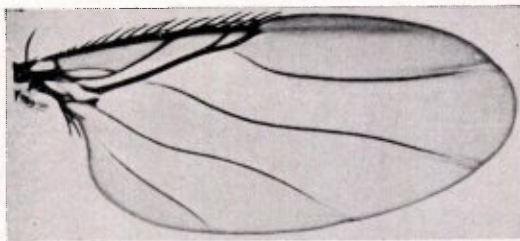
6. *Megaselia fuscoides* n. sp. ♂.

Eine tiefschwarze, der *Megaselia fusca* Wood nahestehende Art, aber mit borstlich behaartem Hypopyg und kürzer bewimperter Randader.

Männchen. — Stirn bedeutend breiter als lang, vielleicht 9:5 oder wenigstens annähernd von dieser Breite, mit deutlichem Reflex, schwarz, Feinbehaarung unauffällig. Senkborsten wenig ungleich, die obern etwas näher beisammen als die Präozellaren, die untern noch näher beisammen. Antialen der vordern Lateralen stark genähert, in einer Linie mit ihnen. Backen und Wangen mit zusammen etwa sieben Börstchen. Drittes Fühlerglied von normaler Grösse, schwarz, Arista kurz pubeszent. Taster schwarz, mehr als zweimal länger als breit, mit normalen Borsten.

Thorax schwarz, mit kräftigem Reflex, schwärzlich pubeszent, mit dunkeln, nackten Pleuren und zweiborstigem Schildchen.

Abdomen schwarz, matt, der zweite Ring nicht länger als der dritte, die übrigen etwas kürzer und untereinander etwa gleichlang. Die Behaarung ist an den umgeschlagenen Seitenteilen besonders der hintern Segmente etwas verlängert, jedoch auf der Mitte der vordern unscheinbar, selbst in der Hinterrandreihe. Am sechsten Segment werden die Haare der umgeschlagenen Seitenteile borstlich und recht lang; am Hinterrande (ausser oben in der Mitte) und seitlich erreichen sie die Länge des sechsten Tergits. Hypopyg kaum schmaler aber etwas kürzer als das 6. Segment, schwarz, matt; der Oberteil trägt jederseits etwa 12 tiefschwarze, anliegende nahezu borstliche Haare, also ganz im Gegensatze zu der feinen dichten Behaarung von *fusca*. Analsegment kurz dreieckig vorragend, schwärzlich, Endhaare kurz. Ventralplatte kurz; wie es scheint breiter als lang, hinten bogig abgerundet.

Fig. 4. *Megaselia fuscoidea* n. sp.

Beine samt den Vorderhüften schwarz. Hinterschinkel relativ ein wenig breiter als bei *fusca*, auf der proximalen Hälfte der Unterseite mit einer nicht ganz bis zur Mitte reichenden Reihe von etwa 8 glänzend schwarzen Härchen. Diese nehmen distal an Länge etwas zu, sind etwas gebogen und schräg distalwärts geneigt. Dorsalzeile der Hinter Tibie erst von der Mitte an oder nur wenig oberhalb der Mitte nach der anterodorsalen Seite hin abbiegend; posterodorsale Wimpernreihe fein und dicht, im ganzen (die obersten mitgerechnet) mit etwa 20–22 Wimpern.

Flügel weniger getrübt als bei *fusca*, mit sehr ähnlichem Geäder; vergl. Fig. 4. Randader nicht ganz bis zur Flügelmittle reichend (0,48); das Verhältnis ihrer Abschnitte wie $10:5\frac{1}{4}:3$, also 1 deutlich länger als 2 + 3 und praktisch doppelt so lang wie 2. Costalwimpern mässig lang (0,16 mm). Gabel spitz.

Schwinger schwarz.

Körperlänge 2 mm.

Weibchen unbekannt.

Nach einem Exemplar beschrieben, von Kajana, Finnland, Hellén leg. Holotype in Museum Hel-singfors.

7. *Megaselia* (s. str.) *furcatipennis* n. sp. ♂ ♀.

Tiefschwarze Art mit schwarzen Palpen und Schwingern. Verhältnis der ersten beiden Abschnitte der Randader wie bei *fusca*, aber Gabelzelle der dritten Längsader gross.

Männchen. — Stirn breiter als lang (etwa 5:3 oder etwas schmäler), schwarz, ohne Glanz, mit sparsamer, deutlicher Feinbehaarung. Senkborsten etwas ungleich, die obern merklich näher beisammen als die Präozellaren, die untern um ein Drittel oder Viertel kürzer und schwächer. Antialen näher bei der vordern Lateralen als bei der obern Senkborste, etwa in gleicher Linie mit ersterer. Drittes Fühlerglied schwarz, von gut normaler Grösse, Arista bei $70\times$ deutlich pubeszent. Taster schwarz, von derselben Form und Grösse wie bei *fusca* Wood, normal beborstet. Rüssel mit breiten Saugflächen.

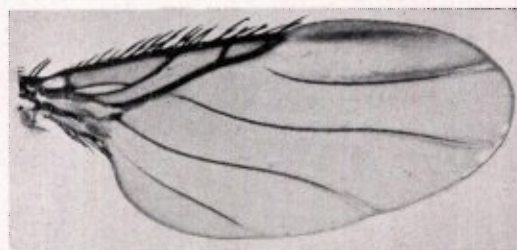
Thorax mit geringem Reflex, schwarz, auch die Pleuren dunkel, Mesopleuren nackt. Schildchen mit zwei Borsten.

Abdomen nach hinten verschmälert, schwarz, matt, etwas grau. Bauch dunkel. Behaarung etwas spärlich, an den Tergithinterrändern (besonders seitlich) deutlich absteht, am Hinterrand des sechsten Segments etwas länger. Hypopyg etwas kürzer als der sechste Ring, knopfförmig, schwarz,

in gewisser Richtung ziemlich stark grau scheinend, zerstreut und fein behaart. Ventralplatte ziemlich breit, gegen Ende gedreht, von dunkler Färbung. Analtubus sehr kurz, nicht vorstehend, dunkelbraun.

Beine recht dunkel, grossenteils braun bis schwarzbraun, die Kniee und Schienen der p_1 am hellsten. Vordertarsen ziemlich schlank, alle Glieder länger als breit. Ventralbasis der f_3 mit einer Reihe sehr feiner und ziemlich kurzer, unauffälliger Härchen. Posterodorsalwimpern der t_3 gegen 20, ähnlich wie bei *fusca* Wood.

Flügel wie abgebildet (Fig. 5), mit etwas bräunlich tingierter Membran. Randader 0,5, von der Wurzelquerader an mit zuerst ein paar kürzern, dann etwa 16 langen Wimpern (untere Reihe); Abschnittsverhältnis 9:5:5, also 1 nicht ganz doppelt, aber doch mehr als anderthalbmal so lang wie 2. Gabel recht lang, der Vorderast jedoch nur mässig steil, m_1 weit hinter der Gabelung entspringend, am Anfang obliteriert, im ganzen sanft gebogen.

Fig. 5. *Megaselia furcatipennis* n. sp. ♂.

Halteren schwarz.

Körperlänge 1,9 mm.

Weibchen dem ♂ ganz gleich.

Diese sehr charakteristische Art scheint sehr selten zu sein und ist mir bisher nur aus Holländisch-Limburg bekannt. Ihre Flugzeit ist vielleicht auf die erste Hälfte des Monats Mai beschränkt. Das ♂ beschrieb ich nach 1 Exemplar meiner Sammlung, das ich am 6. V. 1916 bei Geulle fing. Achtzehn Jahre später flog mir auch ein ♀ ins Netz, Valkenburg 13. V. 1934.

8. *Megaselia* (s. str.) *petraea* n. sp. ♀.

Aehnlich *M. fusca* Wood, aber grösser, vielleicht nur im Gebirge heimisch. Männchen unbekannt.

Weibchen. — Stirn bedeutend breiter als lang (etwa 3:2), schwarz, matt, Fusspunkt der Postikalborsten rotbraun, Feinbehaarung spärlich (nur etwa 15 Härchen jederseits). Senkborsten ungleich, die obern fast doppelt so nahe beisammen wie die Präozellaren, die untern ziemlich genau unterhalb der obern und ein wenig schwächer. Abstand von der obern Senkborste bis zur Antialen anderthalb mal grösser als von dieser bis zur vordern Lateralen, deren Niveau wenig verschieden ist. Mittlere Querreihe schwach nach vorn konvex. An den Backen ausser der untern Postocularborste zwei längere und, nach den Wangen zu, mehrere kürzere Borsten. Drittes Fühlerglied

schwarz, von normaler Grösse, Arista deutlich pubeszent. Taster relativ etwas grösser als bei den verwandten Arten, braun, normal beborstet. Rüssel schmal und nicht lang.

Thorax schwarz, Postalarcallus und Schultern mehr braun. Schildchen zweiborstig. Behaarung der Propleuren wie bei *fusca* Wood, Mesopleuren nackt.

Abdomen schwarz, matt, mit Anflug von Grau; das 3. Tergit unbedeutend kürzer als das 2. und vierte. Behaarung vom 4. Tergit an etwas reichlicher als bei *fusca*, sodass man einschliesslich der Hinterrandhaare vier (unregelmässige) Haarquerreihen unterscheiden kann. Bauch dunkel.

Beine braun, auch die Vorderhüften dunkel; die Vorderbeine von den Knieen an braungelb. Vordertarsen schlank, Hinterschenkel auf dem 1. und 2. Fünftel der Unterseite mit einer Reihe von halbanliegenden, nicht ganz kurzen Haaren. Hinterschienen mit etwa 20 feinen Posterodorsalwimpern, die untersten etwas dichter stehend. Die glatte Längsbahn zwischen diesen Wimpern und der dorsalen Haarzeile beginnt oberhalb der Mitte und wird allmählich breiter.

Flügel etwas gelbgrau getrübt. Randader 0.5, Abschnittsverhältnis 16:8:5. Wimpern lang, von der Wurzelquerader an ausser einigen kurzen 14-16 lange. Gabel etwas länglich, mässig spitz. Vierte Längsader annähernd wie bei *fusca*.

Schwinger braunschwarz. **Körperlänge** gegen 2.8 mm.

Nach 1 ♀ meiner Sammlung beschrieben, das Oldenberg 27, VII. 1927 bei Bad Villach in Kärnten sammelte. Holotype in meiner Sammlung.

DIE CYPRIDAE UND BAIRDIIDAE DER MAASTRICHTER TUFFKREIDE UND DES KUNRADER KORALLENKALKES VON SÜD-LIMBURG

von J. E. VAN VEEN.

(Fortsetzung).

Bairdia acuticauda nov. spec.

Tafel III, Fig. 1—9.

Von dieser Ostrakode ist viel Material gesammelt worden. Zahlreiche ganze Schalen und einzelne Klappen liegen in verschiedener Grösse vor. Reste von grossen Individuen, wie die abgebildeten, kommen viel weniger vor als von etwas kleineren und schlankeren.

Die Schale ist glatt und, wenn glänzend, fein punktiert, derb, hoch und ziemlich gewölbt. Von der Seite gesehen ist sie ungefähr dreiseitig; die grösste Höhe liegt in der Mitte. Der Dorsalrand ist in der Mitte stark gebogen; der vordere und der hintere Teil sind fast gerade und fallen ungefähr gleich steil ab. Die vordere und die hintere Ecke liegen niedrig; die vordere ist nur undeutlich ausgebildet. Der Vorder- und der Hinterrand

sind kurz und gehen unmerklich in den Ventralrand über. Diese drei Ränder sind gleichmässig gebogen. Von oben und von unten gesehen ist die Schale rhombenförmig; von vorne betrachtet ist sie bei den erwachsenen Individuen fast kreisrund, bei den jüngeren elliptisch.

Von den anderen *Bairdia*-Arten unterscheidet diese Ostrakode sich zumal dadurch, dass der Vorderrand kurz und besonders die rechte Klappe hinten in eine scharfe Spitze ausgebozen ist, wonach sie ihren Namen erhielt.

Reste dieser Ostrakode wurden von uns in allen untersuchten Schichten von Mc und Md gefunden.

Bairdia cretacea nov. spec.

Tafel III, Fig. 10—18.

Von dieser Ostrakode ist auch sehr viel Material anwesend; sowohl ganze Schalen als einzelne Klappen wurden in verschiedener Grösse gefunden.

Die Schale ist glatt und wenn sie glänzend ist sehr fein und dicht punktiert. Ueberdies ist sie ziemlich derb, gestreckt und gewölbt.

Von der Seite betrachtet ist sie ungefähr dreiseitig bis elliptisch. Die grösste Höhe liegt etwas hinter der Mitte. Der Dorsalrand ist in der Mitte stark gebogen, der vordere und der hintere Teil sind fast gerade und fallen ungefähr gleich steil ab. Der Vorder- und der Hinterrand gehen unmerklich in den Ventralrand über, da der kurze Vorderrand langsam nach hinten abfällt und der Hinterrand nach vorne. Sowohl die vordere als die hintere Ecke sind abgerundet und liegen niedrig. Ueber der hinteren Ecke ist der Dorsalrand konkav, zumal bei der rechten Klappe. Von oben und von unten gesehen ist die Schale rhombenförmig. Von vorne betrachtet ist der Umriss der Schale kurz-elliptisch.

Bei beiden Klappen findet sich auf dem Vorder- und dem Hinterrande oft eine Lippe, die keine Zähne trägt.

Charakteristisch für diese *Bairdia*-Art ist, dass die Schale gestreckt, der Vorderrand kurz, der Hinterrand bei der hinteren Ecke sehr steil und der Dorsalrand dort, zumal bei der rechten Klappe, konkav ist.

Reste dieser Ostrakode wurden in allen von uns untersuchten Schichten von Mc und Md gefunden.

Bairdia pseudocretacea nov. spec.

Tafel III, Fig. 19—27.

Diese *Bairdia*-Art ist ziemlich selten.

Wie der Name angibt, gleicht sie der vorigen sehr viel. Der Unterschied liegt zumal darin, dass die Schale von *Bairdia pseudocretacea* plumper ist, dass der Dorsalrand mehr gleichmässig gebogen und dass dieser Rand über der hinteren Ecke bei der linken Klappe nicht und bei der rechten Klappe viel weniger konkav ist.

Diese Ostrakode kommt vor in der dritten Bryozoen-schicht von *Staring* und in Md.