

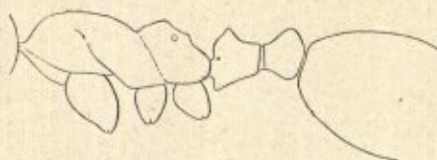
Pilosité dressée blanchâtre, épaisse et courte, tronquée et très clairsemée sur le corps, plus longue sur le gastre; ces poils sont microscopiquement barbelés, comme chez *Leptothorax*. Pubescence adjacente assez espacée sur le corps, plus relevée, plus longue et abondante sur les membres.

Tête aussi longue que large, à peine rétrécie en avant, le bord occipital légèrement concave, les côtés et les angles postérieurs arrondis. Palpes



maxillaires de trois articles, les labiaux de deux. Les mandibules sont lisses, avec quelques points pilifères épars, armées de 5 dents. Antennes plutôt minces et allongées, de 11 articles, avec une massue de trois articles; le scape, récliné, est distant du bord postérieur de la tête de la longueur du premier article du funicule. Celui-ci a les articles 2—7 plus larges que longs et la massue plus longue que le reste du funicule. Les yeux sont presque plans et situés un peu en avant du milieu des côtés.

Thorax un peu plus étroit que la tête, avec la suture promésonotale nulle sur le dos, la mésoépinotale forte et assez enfoncée dans un sillon. Pronotum arrondi devant, faiblement bordé sur les côtés non épaulé. La face basale de l'épinotum est plus large que longue, convexe de droite à gauche, formant avec la face déclive un angle distinct mais



mousse et très ouvert; la première bien plus courte que la seconde qui est obliquement tronquée, nettement bordée et pourvue au milieu de chaque côté d'un denticule. Le premier segment du pédicule est très brièvement pétiolé, le dessous avec un large appendice triangulaire devant, le noeud à sommet aigu sur le profil à déclivité antérieure convexe, la postérieure concave; vu d'en dessus le noeud est un peu plus long que large, avec les côtés parallèles et subbordés. Postpétiole presque le double plus large que long, plus large que le précédent article, arrondi sur le profil. Tergite basal du gastre faiblement tronqué. Pattes courtes avec les cuisses renflées.

Long. mm 2—2.3.

Plusieurs exemplaires capturés par M. van Bengkalis dans les forêts de Boven-Mandan (Beringin) à Sumatra, M. le Dr. Franssen nous fait savoir que cette fourmi bâtit des nids de résine d'arbres d'une manière semblable à *Paratopula ceylonica* var. *sumatrensis* For.

KORTE MEDEDEELINGEN.

EINE NEUE TRIGONA VON SUMATRA (HYMENOPTERA, APIDAE)

von

Prof. Dr. H. Friese, Schwerin i. M.

Trigona pygmaea n. sp. ♀ — Kleinste Art des Sunda-Archipels und zur Gruppe *Tr. ventralis* Sm. gehörend, infolge des weissgefärbten 1. Segments.

♂ schwarz bis schwarzbraun, kurz und dünn weiss behaart; Mandibel, Labrum und Vorderrand des Clypeus weissgelb; Antenne hellgelbbraun, Geissel oben schwarzbraun, Mesonotum glatt, glänzend, kahl und nur die Ränder dicht weisslich gefranst, Scutellum ebenso. Abdomen heller- oder dunkelbraun (? ob genügend ausgefärbte Exemplare!), glatt glänzend, Segment 1 weissgefärbt, die Segmentränder weisshäutig. Ventralsegmente weiss und glatt. Beine schwarzbraun, Tarsen heller, weisslich behaart, Tibien III und Metatarsus nicht auffallend gebildet. Flügel hyalin, stark irisierend, Adern braun, Tegulae hellbraun. Länge 2 mm, Breite 1 mm.

♂ mehrfach von Beringin, in den Wäldern oberhalb Mandau (Sumatra), v. Bengkalis leg. im Juli 1933. — (Vulgärname = kloeloet itam ketjid).

COLLEMBOLA UIT LIMBURG.

Van den Eerw. Fr. Ignacio Sala de Castellarnau ontvingen wij ter publicatie een lijstje van Collembola in Aalbeek en omstreken door hem gevangen. Hij merkt daarbij op: „I must thank to my friend Frederic Bonet of the National Museum of Madrid for the classification of these specimens, which at present are in his collection”.

Fam. Tomoceridae.

1. *Tomocerus minor* (= *Macrotoma plumbea* Oudem. (nec Tullb.) Nuth 1932.
2. *T. (Pogonognathus) flavescens* (= *Macrotoma flavescens*) Hulsberg.

Fam. Entomobryidae.

3. *Lepidocyrtus lanuginosus*, Hulsberg, Aalbeek.
4. *Lepidocyrtinus domesticus*, Aalbeek, Nuth.
5. *Sira platani* var. *corticalis*, Hulsberg.
6. *S. platani* var. *nigromaculata*, Aalbeek.
7. *Entomobrya nivalis*, Aalbeek.
8. *Orchesella cincta*, Nuth.

Fam. Sminthuridae.

9. *Allucma fusca* (= *Sminthurus fuscus*) Nuth, Hulsberg.
10. *Dicyrtoma minuta* (= *Papirius minutus*), Aalbeek.
11. *Ptenothrix atra* v. *setosa*, Aalbeek.