

ceeltjes, die hier beproefd werden, hebben evenmin voldaan, zoodat sedert 1920 de heele Comfrey-kultuur hier verlaten is.

Hierbij moet men echter in aanmerking nemen, dat overal, waar men Comfrey bestelde, niet alleen *S. asperum*, maar ook *S. uplandicum* en zelfs *S. offic.* ontvangen werd. Volgens Hegi is *S. offic.* een slecht voedergewas. Misschien is dit mengsel de oorzaak, dat de landbouwkundigen de voedings-

waarde zoo verschillend beoordeelen. Wel waren de landbouwers hier 't erover eens, dat de 3 soorten door varkens even gaarne gegeten werden. Langs den Maaskant wordt *S. offic.* ook nu nog voor dit doel in 't wild verzameld.

Te Wijnandsrade en Cortenbach zijn nog 'n paar planten van *S. uplandicum* in de omgeving der vroegere kultuur overgebleven.

CONTRIBUTION A L'ÉTUDE DE LA FAUNE NÉPENTHICOLE

par le P. H. SCHMITZ S. J. (Valkenburg)

et

le Dr. J. VILLENEUVE DE JANTI (Rambouillet).

Des différentes enquêtes scientifiques ¹⁾ faites dans les dernières années, on peut conclure que la connaissance de la faune népenthicole est encore très incomplète. Désirant approfondir davantage ce sujet, l'un de nous, se spécialisant dans l'étude des diptères de la famille des *Phoridae*, ²⁾ pria le Dr. C. FRANSSEN de Buitenzorg (Java) d'examiner la faune des urnes de Népenthès de cette contrée. Le dévouement, dont a fait preuve notre aimable collègue de Buitenzorg dans ses recherches, a été couronné de succès. La riche collection d'arthropodes népenthicoles qu'il a recueillis grâce à son travail personnel et à celui de ses amis établis à Java, Sumatra et Bornéo, est d'une grande valeur scientifique et contient plusieurs espèces nouvelles. Conformément au désir de Mr. FRANSSEN la revue *Natuurhistorisch Maandblad* publiera dorénavant le résultat de ces recherches. En tout premier lieu vient la description d'un *Calliphorinae* vraiment remarquable, découvert par Mr. SCHUITMAKER dans les urnes de Népenthès du district de Pontianak à Bornéo. C'est la première fois qu'un représentant des *Calliphorinae* est signalé comme népenthicole.

Description de *Wilhelmina nepenthicola* n. gen.
n. sp. (Dipt. *Calliphorinae*).

Par le Dr. J. VILLENEUVE DE JANTI.

♂. Inconnu.

♀. Couverte d'un enduit gris-blanc sur la tête, le thorax en entier et le scutellum, plus clair sur la face et plus blanc sur les gênes, un peu obscur au voisinage du vertex. Celui-ci large comme $\frac{2}{3}$ d'oeil. Bande frontale rougeâtre, peu large, à peu près comme la somme des antennes à leur insertion. Antennes longues et brunes (3e article = 5—6 fois le 2e); chète long et brun, épaissi dans sa moitié proximale et portant des cils à peine moyens qui vont en décroissant jusqu'à l'extrémité distale. Palpes développés, brunâtres; labelles épais, jau-

nâtres. Yeux nus. Péristome large comme $\frac{1}{4}$ de hauteur d'oeil.

Thorax montrant une étroite bande noirâtre transversale, assez indécise, derrière la suture; la linéation sombre habituelle est peu visible (4 lignes fines au-devant de la suture), changeant avec la lumière qui peut faire apparaître une bande médiane foncée. Pleures à longue pilosité blanchâtre; stigmathe prothoracique obscur. Scutellum montrant aussi, à sa base, une bande noirâtre mais nette, qui envahit, à chaque extrémité, la déclivité postalaire.

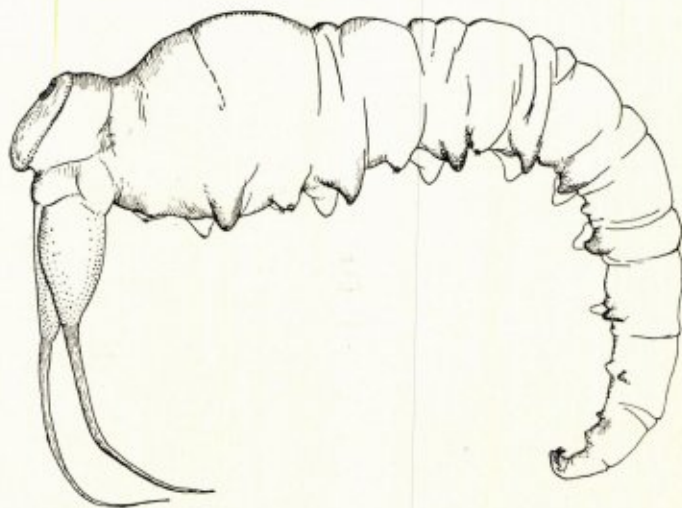
Abdomen oblong-ovalaire, jaune mat. — 1er segment noirâtre en avant et dans son excavation, qui est complète; les segments II, III et assez souvent IV, ayant leur marge postérieure noirâtre, d'où se détache une bande médio-dorsale généralement incomplète; 1er segment génital visible, saillant à la manière d'un 5e tergite. Ventre d'un jaune pâle uniforme, sans bandes noires ou celles-ci à peu près effacées; tous les sternites découverts.

Pattes noires, robustes; tarsi I ordinaires.

Ailes d'un gris hyalin, sans épine costale; cellule médiastinale moyenne; 1ère cellule postérieure subapicale, étroitement ouverte; coude de la nervure IV obtus, subdroit, sans prolongement ou avec un court prolongement réel; rameau basal antérieur de l'aile (stem vein) nu, de même que le sclérite subcostal; 4—6 cils à l'origine de la nervure III; nervure transverse apicale longue et très cintrée; nervure transverse postérieure à peine sinueuse et rapprochée du coude. Cuillerons blanchâtres, le thoracique bien développé et glabre en dessus; balanciers d'un blanc jaunâtre, à massue épaisse.

Chétotaxie: paraissant variable suivant les individus (une ♀ a 3 soies dorsocentrales, l'autre en a 4); variable aussi sur le front et même, d'un côté à l'autre, sur le même individu.

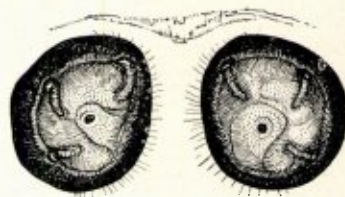
WILHELMINA NEPENTHICOLA n. g. n. sp.



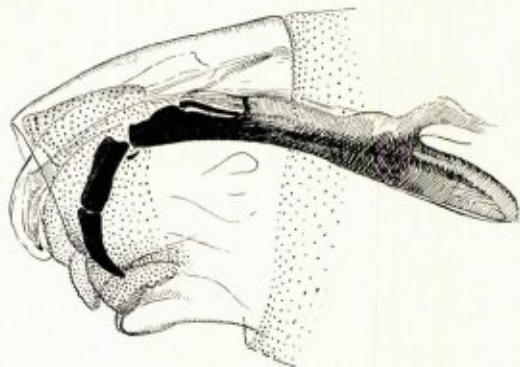
1.



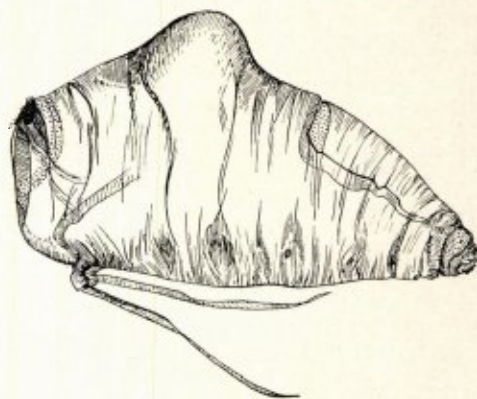
2.



3.



4.



5.

Les soies frontales comprennent 4—6 paires distantes entre elles et distantes aussi de la lunule, croisées, ou plus ou moins tournées vers l'avant ; 1 courte soie préverticale réclive ; 1 soie orbitaire proclive sise très en arrière ; 2 soies ocellaires assez faibles ; les orbites sont couvertes d'une fine pilosité noire dressée devenant blanche en avant pour descendre plus ou moins sur les gènes. Grande vibrisse insérée au niveau du rebord buccal ; au-dessous d'elle, 2 ou 3 vibrisses moindres, mêlées de plus courtes, bordent le bord descendant du péristome dont le bord inférieur n'a plus que de longs poils blanchâtres comme ceux qui tapissent les pleures.

Thorax : 2 paires d'acrosticales antérieures (la 3e paire présuturale absente) ; soies acrosticales postérieures au complet (3 paires) — 3 ou 4 dc. — une soie intraalaire présuturale — st. = 1 + 1 — une soie stigmatique — prosternum et propleures non sétuleux — bandelette tympanique nue — déclivité (ou pan) postalaire longuement sétuleuse, savoir à petites soies noires que remplacent quelques soies blanches en bas et en avant ; enfin, une plage de cils noirs sur l'expansion latérale du mésophragme, au-dessous du cuilleron thoracique.

Scutellum : 3 soies marginales subégales et développées, dont les apicales sont croisées. Il existe parfois une fine soie surajoutée après la soie basale. Abdomen sans soies discales ; segment I nu, sauf une touffe latérale de soies noires ; segment II montrant seulement quelques soies marginales latérales développées ; segments III et IV à rangée marginale complète de soies espacées et couchées. Sternites : les 3 premiers sternites portant une paire postérieure de soies assez longues. Tibias II nantis d'une seule soie médio-dorsale et d'une soie médio-ventrale.

Taille : 7—10 millim.

2 femelles sorties d'éclosion : l'une élevée par Mr. SCHUITMAKER d'une larve trouvée à Mandor, district de Pontianak, Bornéo (partie néerlandaise), le 14. IV. 1932, dans l'urne de *Nepenthes Rafflesiana* Jacq. ; chrysalidée le 24. IV. ; éclosion le 4. V. — L'autre femelle est sortie d'un puparium trouvé flottant dans le liquide d'une urne de *Nepenthes ampullaria* Jacq. L'élevage à partir de la larve fut très difficile car les larves meurent en nombre avant la métamorphose.

Plusieurs pupariums ont aussi été rencontrés à Sumatra, par Mr. v. d. MEER-MOHR, flottant, comme toujours, à la surface du contenu d'une urne de *Nepenthes*. Nous sommes donc en présence d'une espèce nettement népenthicole ; la larve à maturité, du reste, en fait foi car elle présente à son extrémité postérieure, au-dessous de la troncature qui porte les deux plaques stigmatiques et perpendiculairement à l'axe du corps, un appendice paraissant bien être une adaptation à la vie aquatique. ³⁾ Cet appendice caudal présente une base large et peu longue à laquelle font suite deux longues lanières étroites très renflées à leur extrémité proximale et effilées vers leur extrémité distale.

Quant à la larve elle-même arrivée à ce stade, elle mesure plus d'un centimètre ; elle est blanche et porte des mamelons à sa face ventrale. Le puparium est ramassé, plus court et volumineux, d'un brun clair ; il montre une gibbosité dorsale vers son tiers postérieur et porte, lui aussi, l'appendice rubanné signalé chez la larve adulte.

La position de l'imago dans la sous-famille des *Calliphorinae* peut être cherchée dans le groupe des *Polleniinae* tel que l'entendent les auteurs américains (prosternum et propleures glabres, soies sternopleurales 1 + 1, etc.).

La conformation de la tête chez la femelle lui crée une place à part : bande frontale plus étroite que l'orbite ; soies verticales externes et internes également robustes et développées, les internes croisées, alors que les autres soies du front se montrent réduites tant du fait de la longueur que du nombre (il n'y a aussi qu'une seule soie orbitaire proclive, peu développée) — d'autre part, l'épistome est plan, sans cloison entre les antennes allongées, la grande vibrisse est insérée au niveau du rebord buccal sans aucune convergence des parafaciaux en ce point ; enfin, les yeux sont allongés verticalement. La conformation si curieuse et si inattendue de la larve et de son puparium confère à cette nouvelle espèce des Indes néerlandaises un intérêt d'une haute portée scientifique et nous prenons la très respectueuse permission de lui donner une digne consécration en dédiant ce genre inédit à l'auguste souveraine des Pays-Bas, Sa Majesté la Reine WILHELMINE, si profondément vénérée de son peuple et aussi dans la région de Rambouillet où Elle a laissé de si attachants souvenirs. *Wilhelmina nepenthicola* devient le génotype.

Nous ne saurions clore cette étude sans exprimer de grand cœur nos vifs remerciements à Mr. J. P. SCHUITMAKER, l'actif chercheur qui vient d'enrichir la Science, à Mr. le Dr. ENGEL, de Munich, qui a, avec le plus amical empressement, mis son talent à notre disposition pour les dessins ci-joints et poursuit, avec toute son expérience, l'examen microscopique des larves.

¹⁾ voir e. a. A. THIENEMANN. Die Tierwelt der *Nepenthes*-Kannen. Arch. f. Hydrobiologie 1932. Suppl. Bd. XI „Tropische Binnengewässer“, Band III. S. 1—54.

²⁾ H. SCHMITZ S. J., *Nepenthes*-Phoriden. „Trop. Binnengewässer“ II. Arch. f. Hydrob. Suppl. Bd. IX. S. 449-471.

³⁾ Cette constatation infirme ce qu'a écrit Mr. Thienemann dans son article „Die Tierwelt der *Nepenthes*-kannen“ l. c. p. 42 : „Besondere Formanpassungen (der *Nepenthes*-Tiere) an das Leben in der *Nepenthes*-Kanne sind im allgemeinen nicht zu beobachten“.

INDEX DES FIGURES DE LA PLANCHE

dessinées d'après nature
par M. le Dr. Engel (Munich).

- Fig. 1. Larve adulte de *Wilhelmina nepenthicola* ;
Fig. 2. son appendice caudal ;
Fig. 3. ses plaques stigmatiques postérieures ;
Fig. 4. son extrémité buccale ;
Fig. 5. le puparium.