

3. Kopeinde van de rups van *Rhodoneura myrtaea*. Vergrooting 10 \times .
 4. Pop van *Rhodoneura myrtaea*. Buikzijde. Vergrooting 4 \times .
 5. Pop van *Rhodoneura myrtaea*. Zijkant. Vergrooting 4 \times .
- Plaat IV (van boven naar beneden) :
- Parasiet No. 3 (*Bethylide*). Vergrooting 17 \times .
- Parasiet No. 5 (*Chelonus*). Vergrooting 8 \times .
- Hyperparasiet A. (*Ichneumonide*). Vergr. 10 \times .
- Plaat V :
- Hyperparasiet B. (*Chalcidide*). Vergr. 10 \times .
- Parasiet No. 1 (*Braconide*). Vergrooting 12 \times .
- Hyperparasiet C. (*Ichneumonide*). Vergr. 15 \times .
- Plaat VI :
- Hyperparasiet D. (*Chalcidide*). Vergr. 20 \times .
- Parasiet No. 4 (*Braconide*). Vergrooting 8 \times .
- Parasiet No. 2 (*Bethylide*). Vergrooting 12 \times .

NEUE TERMITOPHILE DIPTEREN VON BUITENZORG, JAVA

(Vorläufige Mitteilung)

von H. SCHMITZ S. J.

Auf meine Bitte hin untersuchte im Laufe dieses Jahres Herr Dr. C. Franssen in Buitenzorg die dortigen Termitenester auf termitophile Dipteren, und es gelang ihm, nicht bloss die bisher bekannten Arten von *Termitoxenia*, *Odonotoxenia* und *Echidnophora* wieder zu finden, sondern auch neue sehr interessante Gattungen und Arten zu entdecken. Meine ausführliche Bearbeitung des gesamten Materials liegt abgeschlossen vor, jedoch kann die Veröffentlichung Umstände halber erst im nächsten Jahrgang dieser Zeitschrift erfolgen. Ich schicke ihr als vorläufige Mitteilung eine kurze Charakteristik der neuen Gattungen und Arten voraus.

1. *Termitoxenia hemicyclia* n. sp. (Fig. 1). Nahe verwandt mit *T. assmuthi* Wasm., *peradeniyae* Wasm. und *longiceps* Schmitz. Jedoch bildet der sog. Sattel am Ende des 3. Abdominalsegments im Alter einen senkrecht aufgerichteten, überaus stark chitinierten Halbring von roter bis braunschwarzer Farbe, was bei den genannten Arten nicht

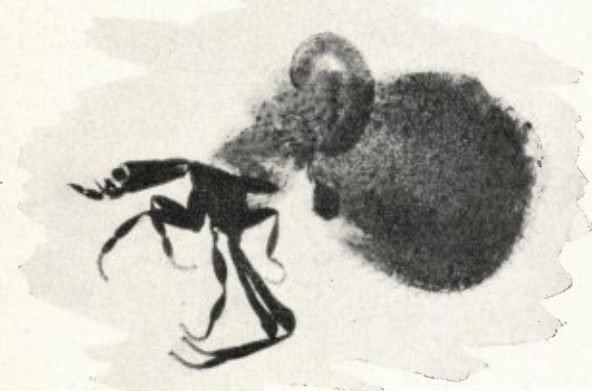


Fig. 1. *Termitoxenia hemicyclia* n. sp. Physogastre Form. Mikroph. eines von Dr. Franssen angefertigten Berlesepräparats. Vergr. 22 : 1.

der Fall ist. Von *longiceps* unterscheidet sich *hemicyclia* auch durch ein anderes Längenverhältnis von Stirn und Occipitalplatte, letztere ist bei der neuen Art relativ länger. Es liegen mir alle Stadien von ganz jungen Stenogastren bis älteren Physogastren vor. Wirt: *Odontotermes javanicus*.

2. *Dicranopteron philotermes* n. g. n. sp. ♀. (Fig. 2). Stellt man diese Gattung zu den *Metopininae*, wozu sie wahr-



Fig. 2. *Dicranopteron philotermes* n. g. n. sp. ♀. Mikrophot. eines von Dr. Franssen angefertigten Berlesepräparats. Vergr. 16 : 1.

scheinlich gehört, so gelangt man mit meinem Gattungsschlüssel (Revision d. Phoridae, 1929, S. 80 ff) zu *Pheidolomyia*, *Rhynchomicropteron* und *Gymnophora* subg. *Caephaephora*. Sie ist aber mit keiner derselben identisch. Die gewölbte Stirn tritt vorn zwischen die relativ kleinen Fühlergruben. Senkborsten fehlen. Hauptaugen verkleinert, Ocellen vorhanden. An Wangen und Backen starke Borsten. Drittes Fühlerglied rundlich, Arista dorsal, grob verästelt. Taster sehr gross, Rüssel stark chitiniert. Thorax normal gebaut, an den Rändern beborstet. Hinterleib fast ganz membranös, ohne Drüsendeckel am 5. Segment. Ovarium mit wenigen grossen Eiern. Schenkel und Schienen mit stark abstehenden Borstenhaaren, fast ohne niederliegende Feinbehaarung. Flügel mit vollständigem Geäder, mit enorm grosser Gabel der 3. Längsader. Randader fast bis zur Flügelspitze reichend, in einem kurzen Abstand von einer Reihe grosser, auf der Flügelmembran senkrecht stehender Borsten begleitet. Typus: *D. philotermes* n. sp. bei *Macrotermes gilvus*, Java. Körperlänge über 2½ mm, mit brauner Stirn, braunem Thorax, grauem Hinterleib und gelblichen Beinen. Die etwas lederartigen Flügel verkleinert, stark gelbbraun getrübt.

3. *Franssenia hirundella* n. g. n. sp. ♀ (Fig. 3). Gattung der *Metopininae* mit langen, am Grunde lanzettlichen, am Ende stabförmig verlängerten Flügeldrudimenten, deren Umriss entfernt an Schwalbenflügel erinnert. Senkborsten vorhanden. Ocellen rudimentär, Hauptaugen sehr verkleinert. Fühler rundlich, mit langer subapikaler Arista. Rüssel nicht lang, etwas voluminös. Thorax schwach beborstet. Schildchen und Schwinger vorhanden. Abdomen eiförmig, mit etwas verschmälerten Tergitplatten, grosser, mit aufklappbarem Deckel versehener Drüsenöffnung des 5. Tergits. Terminalia einfach. Beine ohne besondere Merkmale. Hinterschienen längs der Dorsalkante ohne Palisadenhaare, aber ebendort mit einer kompletten Serie von Wimpern, die einander stark genähert sind. Typus *F. hirundella* n. sp. ♀, bei *Odontotermes javanicus*, Java. Körperlänge 1,2 mm. Gelblich, Stirn mit einer kleeblattähnlichen, braungeränderten Makel. Sechstes Abdominalsegment ohne Dorsalplatte. Das freibewegliche Flügelchen etwas dunkler gefärbt. Halteren klein, dunkelgrau.



Fig. 3. *Franssenia hirundella* n. g. n. sp. ♀. Vergr. 50 : 1.