

den winter 1928—29, bleven meerdere exemplaren dezer soort te Houthem aanwezig. In Januari 1929 steeds eenige daar gezien en de resten van een paar door roofvogels geslagen voorwerpen gevonden.

In het begin van December 1927 zong te Houthem nog een exemplaar dat het een lust was om aan te hooren.

Geb. V. De groote lijster broedde in 1926 te Helden-Panningen in een gevorkten tak van een appelboom, vrijwel in de bebouwde kom. Het nest bevatte 3 eieren, waarvan het eerste gelegd werd op 10 Maart. Ook het jaar tevo-

ren hadden de vogels ter plaatse genesteld (5 eieren). Kort nadat de jongen het nest verlaten hadden, vond mijn zegsman een tweede nest op enkele K.M. afstand van het eerste. Dit was echter verstoord; de eieren lagen kapot er onder op den grond (Pater H. Wolters).

Op 13 Maart 1927 broedend gevonden te Weert (J. de Haan). Een ei bevindt zich als bewijsstuk in mijn verzameling. Ook in 1928 en waarschijnlijk ook in 1929 broedde de soort aldaar.

Ten slotte vond de Heer H. Vallen in 1927 de soort broedend te Heel.

(Wordt vervolgd).

OVER HET UITZENDEN VAN SPEURDERS DOOR APIS INDICA.

Voor de lezers van het Natuur-Historisch Maandblad, welke de in den titel vermelde naam niet kennen, zij medegedeeld, dat het betreffende insekt zeer na verwant is aan de Europeesche honigbij, niet alleen wat de morphologische kenmerken betreft, doch vooral ook volgens het biologische gedrag.

Dato 28 Maart van dit jaar werd ik 's morgens circa half acht plotseling opgeschrikt door een luid gegons en zag naar buiten gaande, dat zich een *indica*-zwerm begon vast te zetten aan een tak van een *Ribiscus*-struik, welke voor mijn kamer staat. Genoemde tak bevindt zich 1 m boven den grond.

Daar ik amateur-imker ben, besloot ik mijn bijenstal met dezen zwerm, welke een abnormale grootte had, te verrijken. Na eenige moeite gelukte het de koningin, welke zich meestal onder in den tros bevindt, met een pincet te vangen, waarna ik ze in een kastje bracht.

Door een paar handen vol bijen op de vliegplank te werpen, was na weinige minuten de geheele zwerm binnen de opening verdwenen. Vervolgens (8 uur) werd het kastje neergezet op een afstand van 50 m van de plaats, waar de bijen waren aangevlogen. Daar de diertjes zich zeer rustig hielden, werd verzuimd het vliegpat te sluiten, zooals gebruikelijk is na het vangen van een bijenzwerm.

's Middags tegen half twee werd wederom een luid gegons gehoord. Spoedig bleek het, dat de bijen het kastje verlaten hadden en de geheele zwerm zich wederom op dezelfde plaats had vastgezet. Even later viel er een tropische regenbui, waardoor de bijen wederom opvlogen en onder het dak van mijn werkkamer kropen. Tegen half vijf 's middags deed ik de waarneming, dat bij de daken van de beledende perceelen overal bijen rondvlogen, speciaal langs de nokken waar de Indische huizen nog al eens openingen vertoonen. Druk werd er gevlogen op eene plaats, waar twee maanden tevoren reeds een bijennest was uitgehaald en nog eenige kleine stukjes raat waren blijven hangen. Klaarblijkelijk voelde de zwerm zich dus niet op zijn gemak onder het

dak van mijn kamer en werden er speurders uitgezonden om een betere nestgelegenheid te zoeken.

Den volgenden dag om negen uur verlieten de bijen plotseling hun schuilhoek, waar ze een goed heenkomen voor de slagregens gevonden hadden, en vlogen regelrecht naar de plaats, welke als het meest geschikt door de speurders was aangewezen, nl. de plek, waar bovenbedoeld nest was uitgehaald.

Hier is de zwerm rustig blijven hangen en heeft reeds een aanvang gemaakt met het bouwen van raten.

Dit geval, hetwelk door den heer Tiggelovend en schrijver dezes te Buitenzorg werd waargenomen, is zoo frappant, dat ik gemeend heb het te moeten signaleeren.

Buitenzorg, 3 Maart 1930.

Dr. C. FRANSSSEN.

ZWEI NEUE NORDAMERIKANISCHE PHORA-ARTEN

von H. Schmitz S. J.

1. *Phora carlina* n. sp. (Fig. 1 und 2).

Männchen. — Stirn überall gleichbreit, ihre Breite verhält sich zur grössten Kopfbreite wie 1 : 3,3. Borsten in normaler Zahl und Stellung, Haare unauffällig. — Hypopyg im getrockneten Zustand zunächst einigermaßen an dasjenige von *aterrima* erinnernd, weil in diesem Zustand von der linken Zange des Obertheils eine Partie besonders hervortritt, die in Umriss und Skulptur, oberflächlich gesehen, dem lobus superior der linken Zange von *aterrima* gleicht. (Es handelt sich um die Partie zwischen z und h in Fig. 1). Aber bei Zergliederung erkennt man, dass diese Zange tatsächlich ungeteilt ist. Sie ist stark nach aussen gewölbt; bei flacher Ausbreitung zeigt sie die in Fig. 1 (rechts) dargestellte Form. Der Zahn der oberen Aussenecke (z) ist medialwärts gerichtet und in situ nicht erkennbar. Nahe der Mitte ist der Aussenrand etwas eingebuchtet; in dieser Bucht liegt eine schwächer chitinisierte, helle rundliche Stelle (h), die in situ ebenfalls schwer zu erkennen ist. Diese Stelle entspricht dem bei andern Arten, z. B. bei *aterrima* auftre-

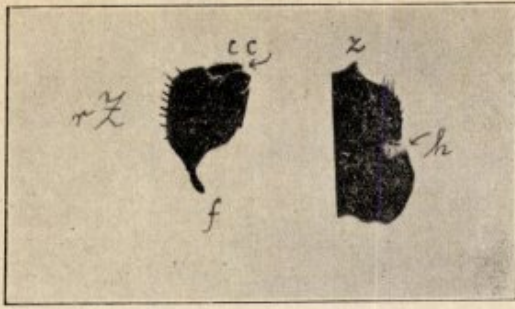


Fig. 1. *Phora carlina* n. sp. ♂ Hypopyg.
Rechts: linke Zange des Oberteils z = Zahn, h = hebel Stelle. Links: rZ = rechte Zange, f = Fortsatz, cc = Chitinplättchen des Analsegments.

tenden Schlitz, durch welche der lobus superior vom lobus inferior getrennt wird. Die oberhalb h gelegene Partie ist also dem lobus superior von a terrima homolog, sie ist am meisten nach aussen gewölbt und fällt durch Form, Behaarung und Besatz von vielen kurzen spitzen Stiftchen sogleich ins Auge. Die dem lobus inferior entsprechende Partie liegt medial und ist in situ der Betrachtung grossenteils unzugänglich. Die rechte Zange (Fig. 1 r Z) hat einen bogenförmig abgerundeten Hinterrand, der von einem Kranz verlängerter Haare überragt wird, und läuft hinten unten in einen für diese Art recht bezeichnenden, etwas gekrümmten Fortsatz (f) aus, der in situ wieder nur sehr schwer zu sehen ist, da er sich von dem dunkeln Hinterrand zu wenig abhebt. — Beine schwarz, nur die Vorderschienen hellbraun, „rötlich“, die Vordertarsen bisweilen mehr dunkelbraun. Letztere sind für eine *Phora* nur schwach verbreitert. Mittelschienen mit nur 1 Borste auf der Vorderseite, dorsal mit 3—5 Borsten. Hinterschenkel ohne besondere Behaarung auf der Unterseite, der Basalvorsprung nach aussen in flachem Bogen abgerundet, H.-schiene nur mit 1 Borste. — Flügel (Fig. 2) mit einem ganz schwach gelblichen Ton, der in den Vorderrandzellen deutlicher werden kann. Randader nicht ganz bis zur Flügelmitte reichend (0,46—0,47), lang bewimpert, der erste Abschnitt nur sehr wenig länger als der zweite. Siebente Längsader viel schwächer als die übrigen, aber bis zum Rande verfolgbar, was hier eigens bemerkt sei, weil das nach meinem Mikrophotogramm hergestellte Klischee

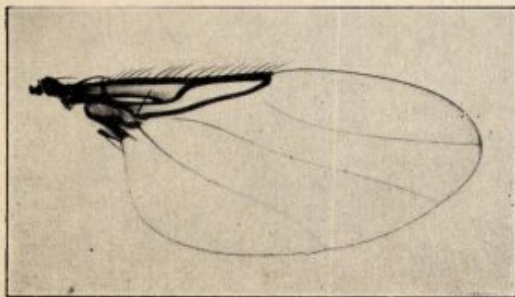


Fig. 2. *Phora carlina* n. sp. ♂ Flügel (Mikrophoto).

die 7 Längsader überhaupt nicht wiedergibt. Die Biegung der 4. Längsader ist nur mässig vgl. Abb. — Körperlänge 1,8 bis 2 mm. Holotype in meiner Sammlung.

Weibchen. Es liegen mehrere ♀♀ vor vom selben Ort und Datum; die wahrscheinlich zu dieser Art gehören. Vordertarsen etwas breiter, Mittelschienen mit 2—3 Dorsalborsten.

Material: 8 ♂♂ von Canada, Halifax, N.Sc., 7. Juli 1929, Dr. Speiser leg.

2. *Phora aerea* n. sp. (Fig. 3).

Männchen. — Stirn praktisch überall gleichbreit, anscheinend ein klein wenig schmaler als bei der vorigen Art, in den übrigen Merkmalen wie bei dieser. Ueberhaupt gleichen beide Arten einander stark, die Hypopygien sind aber durchaus verschieden. Bei *aerea* ist die linke Zange des Oberteils durch eine rundliche Bucht in zwei ungleiche Loben geteilt. Der Lobus superior ist klein, knopfförmig abgerundet (l. s.). Der Lobus inferior tritt stark hervor als eine nach hinten zu annä-

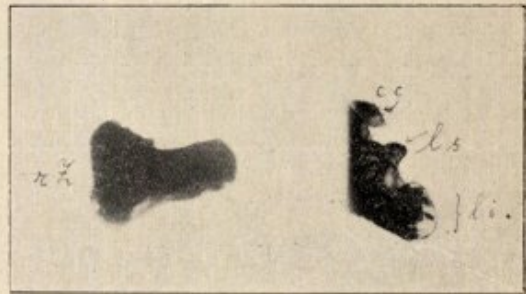


Fig. 3. *Phora aerea* n. sp. ♂ Hypopyg.
Rechts: linke Zange des Oberteils ls = lobus superior, li = lobus inferior, cc = Chitinplättchen des Analsegments.
Links rZ = rechte Zange.

hernd kreisförmig begrenzte glänzend schwarze Scheibe (Abb. 3 l. i.). In dem abgebildeten Mikrophotogramm ist die Aussenhälfte des lobus inferior abgesehen von einigen dunkleren Stellen blass, in situ erscheint dies alles bis zum halb-kreisförmig abgerundeten Rande schwarzglänzend. Die nach aussen gewölbte Zange der rechten Seite (Abb. 3 r. Z.) hat keinen stielartigen Fortsatz und mehr oder weniger normale Form. Die Behaarung des Hypopygs ist nirgends auffällig. — Vorderbeine wie bei der vorigen Art von den Knien ab rötlich; die Vordertarsen können überhaupt nicht als verbreitert bezeichnet werden. Mittelschienen vorderseitig mit 1 Borste, dorsal mit 4—6. Hinterbeine wie bei *carlina*. — Flügel nahezu wasserklar, Randader etwa 0,46 der Flügellänge, mit fast gleichen Abschnitten (20 : 21), im übrigen wie bei *carlina*. — Körperlänge 1,7 bis 1,9 mm. Holotype in meiner Sammlung. Nach drei ♂♂ beschrieben, von Canada, Nova Scotia, Parrsboro. Anfang Juli. Dr. Speiser leg. 1929, „in dem als Cumberland bezeichneten Kohlenrevier, in sehr feuchtem Laubwald nahe dem Ufere ines Landsees.“