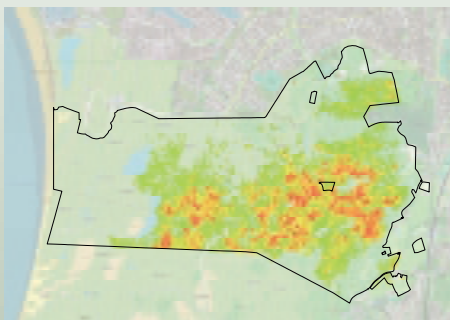


## Planmatige aanpak invasieve exoten in Natura 2000-gebied Kennemerland-Zuid

Invasieve exoten die kwetsbare habitattypen in Natura 2000-gebieden verdringen, vormen een landelijk probleem. Een planmatige en gebiedsgerichte bestrijdingsaanpak is nodig om zicht te krijgen op waar, wanneer en hoe er bestreden moet worden, en wat dat kost. Natuurmonumenten pakt invasieve exoten in het duingebied van Kennemerland-Zuid aan en vroeg Ecogroen een masterplan op te stellen voor structurele beheersing van invasieve exoten.

In Kennemerland-Zuid verdrukt vooral Amerikaanse vogelkers (*Prunus serotina*) waardevolle duinhabitats. In de periode 2011-2015 verwijderde Natuurmonumenten zaaddragende prunus. Onvoorzien was dat daarna de prunus-zaadbank zo massaal tot ontwikkeling kwam. Voor het masterplan is over een oppervlakte van 700 hectare elk vak van 25 bij 25 meter op prunusopslag en andere exoten geïnventariseerd. Prunus is aangetroffen in ruim 70% van alle onderzochte vakken. Het hoge detailniveau van inventariseren helpt de bestrijdingskosten nauwkeurig te



Aantallen Amerikaanse vogelkers in deelgebied Duin en Kruidberg per 25x25 meter vlak. Groen: 1-20; geel: 20-50; licht oranje: 50-200; donker oranje: 200-400; rood: > 400.

ramen, de bestrijding effectief uit te besteden, probleemlocaties gemakkelijk terug te vinden en de kans op volledige verwijdering te maximaliseren. Met Natuurmonumenten is gekeken wie welk werk kan oppakken: aannemers, adviesbureaus, Natuurmonumenten zelf en vrijwilligers. De inzet van vrijwilligers was

speerpunt. Om 'prunusmoeheid' te voorkomen is besloten de vrijwilligers in te zetten op het verwijderen van andere exoten dan prunus. Overige werkzaamheden, van bestrijding tot nabehoor en monitoring, worden uitbesteed. Hiervoor is Kennemerland-Zuid opgedeeld op basis van terreintype, wegen en paden en op aanwezigheid van explosieven. Per deelgebied zijn een gedetailleerde werkbeschrijving, planning en kostenraming opgesteld. Daarmee was prioriteit te leggen bij gebieden met kwetsbare habitattypen, omdat de kosten eerst lager ingeschat waren. Dit is een mooi voorbeeld van hoe tot een effectief plan van aanpak en slimme inzet van middelen te komen. Noodzakelijk, aangezien invasieve exoten een steeds grotere uitdaging vormen binnen en buiten Natura2000-gebieden!

Adriaan de Gelder, Ecogroen  
a.degelder@ecogroen.nl

## NETWERK



**BügelHajema**

Ruimte voor de leefomgeving

## Zonneparken: kansen voor de natuur

De energietransitie brengt veel initiatieven voor zonneparken op gang, vaak gepland op gronden met minimale natuurwaarden zoals monotone maïsakkers en raaigrasweilanden. Ze bieden daardoor véél kansen voor natuurversterking.

Zonneparken worden vaak mogelijk gemaakt met een ruimtelijke onderbouwing waarin landschappelijke inpassing, natuurwaarden en ruimtelijke kwaliteit centraal staan. **Kans!** Ontwikkelaars staan daar vaak positief tegenover omdat daarmee het maatschappelijk draagvlak te versterken is. **Kans!** Tot slot bieden aanwezige ruimtelijke beperkingen, zoals een ondergrondse leiding (waar zonnepanelen geen optie zijn), goede mogelijkheden om een deel van het plangebied te versterken met natuurwaarden. **Kans!**

BügelHajema werkt veel onderbouwingen voor zonneparken uit waarin de ecologische waarde toeneemt. Geen meststoffen en gewasbeschermingsmiddelen meer, meestal instandhouding en verbreding van perceelranden (sloten, houtsingels) en regelmatig aanleg van extra natuurelementen in combinatie met het zonnepark.



Ontwerp van natuurzone in het zonnepark Heerle, Roosendaal (Ontwerp en versterking natuurwaarden: Elsbeth Luning en Henk Kloen – BügelHajema Adviseurs; Ontwikkelaar: Odura).

Een mooi voorbeeld is de ontwikkeling van een zonnepark bij Heerle, Roosendaal, met een strakke invulling met zonnepanelen en aan de oost- en westzijde ruime zones met een natuurlijke inrichting. De oostelijke zone bestaat uit een grote overhoek tussen een persleiding en een ecologische verbindingzone (Groenblauwe mantel). Hiervoor is een natuurvriendelijke oever met poel en aanvulend een akkerfaunairand opgenomen. In de circa twee hectare tussen de persleiding en oever wordt natuur ontwikkeld waarin de relatie met het zonnepark wordt gelegd. Op een verhoging komt een bestaand kunstwerk terug, met daaromheen een 'zonneakker' met graan, akkerkruiden, zonnebloemen en nestplaatsen voor wilde bijen. Hieromheen komt een stuk kruidenrijk grasland, waar een nieuwe maaimethode langs golvende lijnen (sinusbeheer) in praktijk wordt gebracht. Door omwonenden en betrokken overheden is het plan goed ontvangen. Nu is het wachten op toekenning van subsidie voor duurzame energie.

Henk Kloen, BügelHajema Adviseurs,  
h.kloen@bugelhajema.nl

