

Tijdelijke sluiting moreel en financieel drama; definitieve oplossing is er nog niet

Vogelhospitaal Naarden wel weer open

Na ruim drie spannende en zware maanden, waarbij een opnamestop noodzakelijk was, is het Vogelhospitaal in Naarden weer open. Maar zorgen zijn er nog wel.

NAARDEN. Het zou een feestelijke bijeenkomst worden met wethouder Barbara Boudewijnse die de eerste vogel zou brengen. Maar vanwege alle coronaperikelen ging dat feest niet door. Het mag de pret echter bij de medewerkers van Vogelhospitaal Naarden niet drukken.

Door een veranderde werkwijze zijn alle gewonde, zieke of verweesde vogels weer welkom in het hospitaal aan de Burgemeester Jur. Visserlaan. Tot oplichting van het bestuur en de medewerkers. Beheerder Erik Bruinning is in een opperbeste stemming. Zijn mensen kunnen weer aan de slag en vogels kunnen weer geholpen worden. "Het was zwaar de afgelopen maanden in ons lege hospitaal. Elke keer sloeg de Nederlandse Voedsel- en Warenautoriteit (NVWA) onze hoop weer de grond in, maar we zijn altijd strijdbaar gebleven. Dat loont nu". Het hospitaal sloot begin december de deuren, nadat de NVWA enkele overtredingen constateerde. Zo werden er onder meer medicijnen gegeven die alleen

een dierenarts mag geven. De medicatie werd daarom in beslag genomen en de medewerkers mochten geen gewonde vogels meer behandelen. In de maanden van sluiting hebben medewerkers en vrijwilligers van het Vogelhospitaal niet stilgezeten. Zo zijn Bruinning en het bestuur al sinds het eerste begin druk in overleg met de gemeenten uit het verzorgingsgebied, met name het Gooi en Almere, en met het ministerie van Landbouw, Natuur en Voedselkwaliteit (LNV) over een oplossing van de problematiek, waar wildopvangorganisaties continu tegenaan lopen. "Wij pleiten voor aanpassingen van de regels aan een werkbare realiteit en het ontwikkelen van een cursus voor medewerkers van opvanglocaties, zodat zij net als bijvoorbeeld veehouders diagnoses mogen stellen en dieren medicijnen mogen toedienen, zonder dat daar direct een dierenarts bij betrokken hoeft te worden", aldus Bruinning. Deze ontwikkeling is echt noodzakelijk, omdat dierenartsen geen capaciteit hebben om elke vogel te controleren en

te behandelen. Er worden 6000 vogels per jaar binnengebracht. En opvangcentra hebben daar bovendien het geld niet voor. De situatie bij Vogelhospitaal Naarden heeft de gebrekkige regelgeving en mogelijkheden op de kaart gezet. "Een geluk bij een ongeluk", aldus Bruinning. De nieuwe werkwijze is niet ideaal, maar voor het moment wel werkbaar. Mogelijk maakt nieuwe regelgeving het werk makkelijker, maar dat is nog even afwachten. Langer wachten was geen optie. Het hospitaal wordt de laatste weken alweer overspoeld met telefoontjes van mensen die vogels in nood vinden. De winter was zacht en de lente is aangebroken. De collega's in bijvoorbeeld Amsterdam en Soest hebben ook een grens aan hun capaciteit, vooral nu het broedseizoen en het hoogseizoen voor de deur staan. Financieel heeft de sluiting van de afgelopen maanden een mokerslag toegebracht. "Als we geen vogels opvangen, hebben we ook geen inkomsten van gemeenten. Donaties, giften, alles viel stil. De sluiting had niet veel langer moeten duren, want dat redden we gewoon niet", aldus Kees Tegelberg. De nieuwe werkwijze loopt ook aardig in de papieren, omdat de dierenarts veel vaker geconsulteerd moet worden. Daarom is het Vogelhospitaal dringend op zoek naar nieuwe donateurs en sponsors, maar ook een (eenmalige) gift is zeer welkom. Niet alleen de geldstroom stagneerde, ook het aantal vrijwilligers moet snel weer op peil komen om klaar te staan voor het hoogseizoen.

Zoek je zinvol werk en gaat je hart sneller kloppen als het gaat om vogels? Meld je aan!



De Wilde Eend in de westelijke Eempolders een update

Jan Mooij

De Eempolder | Paul Keuning

Het is de gewoonte dat er in deze serie een artikel wordt gewijd aan de 'Vogel van het Jaar', natuurlijk mits die in redelijke aantallen in de Eempolders voorkomt. Dit jaar heeft Sovon de Wilde Eend als Vogel van het Jaar gekozen. De reden is dat deze soort in Nederland al een aantal jaren afneemt, zowel als broedvogel als in de rest van het jaar. In 2011 is al eens een artikel over de Wilde Eend verschenen, hier is dus sprake van een update.



In de figuren 1 en 2 zien we een overzicht van de aantallen waargenomen Wilde Eenden gedurende de tellingen. De snelle toename in het begin is mogelijk een aanloopverschijnsel van de tellingen (het komt ook bij enkele andere talrijke soorten voor) en hoeft niet reëel te zijn. Tussen 1990 en 1995 lopen de aantallen terug. Uit figuur 1 blijkt dat deze afname met name in het winterhalfjaar plaatsvond en dan vooral rond maart. Tussen februari en april waren eigenlijk altijd wel enkele honderden Wilde Eenden aanwezig, maar vanaf 1990 is dat niet meer het geval. Het zou kunnen zijn dat dit samenhangt met de landinrichting, die in die periode werd uitgevoerd. Na 1995 nemen de aantallen weer geleidelijk toe tot 2005. Dan is er een plotselinge toename, waarna de gemiddelde aantallen min of meer constant blijven, maar wel met grote verschillen tussen de jaren. Deze variatie wordt vooral veroorzaakt door het al dan niet voorkomen van grote groepen in het winterhalfjaar.

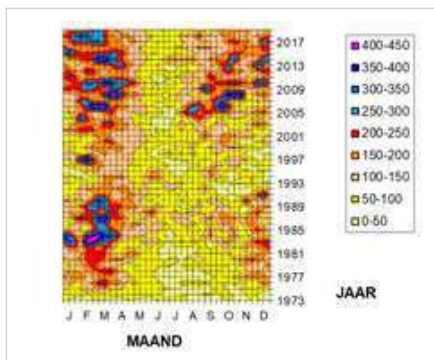
In de telgebieden Noord en Zuid vonden we ongeveer evenveel Wilde Eenden. In de veel kleinere Oostermeent waren de aantallen gedurende de gehele periode veel lager, maar als we corrigeren voor dat kleinere oppervlak is de dichtheid ongeveer hetzelfde. De verdeling over het jaar is samengevat in figuur 3. Het jaar begint met een sterke

stijging tot een piek rond maart, gevolgd door een ongeveer even sterke daling. Het lijkt erop dat veel Wilde Eenden zich in de in het voorjaar nogal natte Eempolders verzamelen om zich daarna te verspreiden over de broedgebieden. In de broedtijd zijn de waargenomen aantallen het kleinst.

Wilde Eend ♂ | Martin Stevens



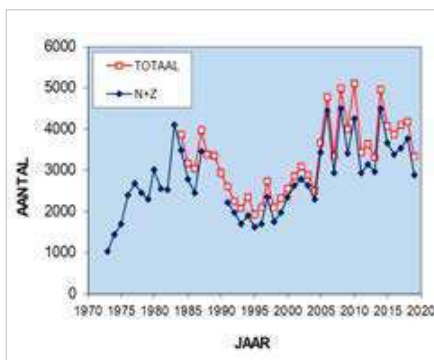
Judith van Bruggen, assistent-beheerder met twee Wilde Eendenpullen | Paul Keuning



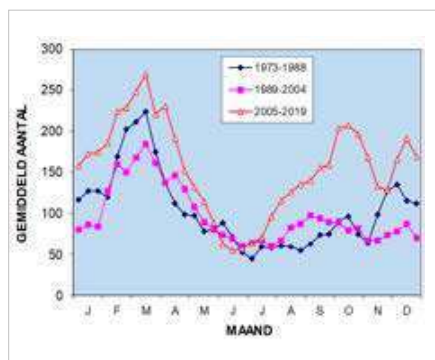
Figuur 1. Overzicht van alle waarnemingen van de Wilde Eend.



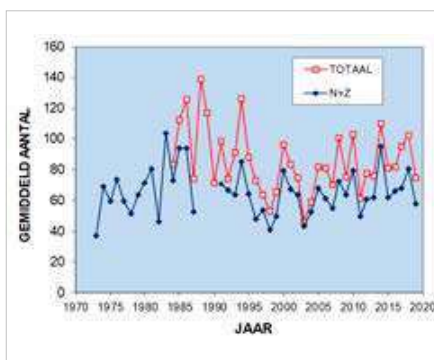
Koppel Wilde Eenden | Martin Stevens



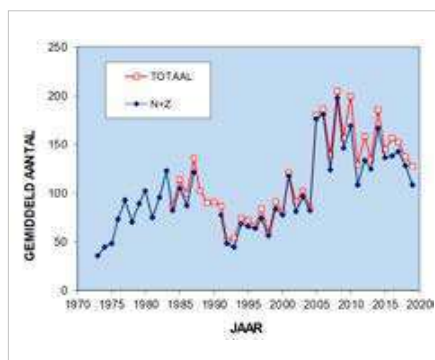
Figuur 2. Totaal aantal getelde Wilde Eenden per jaar. De blauwe lijn geeft de aantallen zonder de Oosterveen, de rode lijn de totale aantallen.



Figuur 3. Gemiddeld aantal Wilde Eenden per decade voor drie periodes van zestien jaar.



Figuur 4. Gemiddeld aantal Wilde Eenden voor mei-juni. De rode lijn is het totaal, de blauwe lijn zonder de Oosterveen.



Figuur 5. Gemiddeld aantal Wilde Eenden voor augustus t/m december. De rode lijn is het totaal, de blauwe lijn zonder de Oosterveen.

Na het midden van het jaar blijven de aantallen in de eerste twee periodes van zestien jaar ongeveer constant. In de laatste periode van vijftien jaar lopen ze op tot oktober, waarna ze min of meer constant blijven. Duidelijk is dat een groot deel van die toename buiten de broedtijd optreedt. Dit suggereert dat de toename in het najaar op zijn minst voor een deel veroorzaakt wordt door eenden die elders broeden.

De verdeling over het jaar is anders dan bij de watervogeltellingen van Sovon. Bij deze laatste is het maximum aantal eenden aanwezig in januari en het minimum in april. Het verschil wordt waarschijnlijk veroorzaakt door de verschillende plekken waar wordt geteld. Sovon telt vooral op de grote open wateren, terwijl wij naar weilanden, boerenstootjes en waaien kijken. Het lijkt erop dat Wilde Eenden vanaf februari de grote wateren verlaten en naar meer besloten biotopen trekken. Waarom de aantallen na april weer toenemen is mij minder duidelijk. Zijn dit eenden die geen broedterritoorium hebben kunnen vinden of waarvan het broeden mislukt is? Of is het gewoon een gevolg van hun gedrag dat dan weer opvallender zou moeten worden?

De Wilde Eenden die hier broeden zijn standvogels maar buiten de broedtijd is er sprake van trek van vogels uit het noorden en oosten. In april lopen de aantallen nog sterk terug, wat suggereert dat dan nog wegtrek optreedt. Als we de aantallen wel wat te schommelen maar gemiddeld zijn ze vrijwel constant. Het aantal eenden per hectare is in Noord en Zuid in deze tijd van het jaar ongeveer even groot, in de veel kleinere Oosterveen is het ruim een factor twee groter.

Na een dieptepunt in juni lopen de aantallen tot oktober sterk op. Dit kan natuurlijk komen doordat de jonge vogels meegeteld gaan worden. Vanaf half september kunnen er ook trekkers uit het oosten en noorden verschijnen. Opvallend is dat deze toename pas sinds de eeuwwisseling duidelijk optreedt. Vanaf augustus begint voor Wilde Eenden de ruitijd. Daarbij verliezen ze in een korte periode hun slagpennen, wat betekent dat ze dan slecht of zelfs helemaal niet kunnen vliegen. Daarom zoeken ze in die periode rustige plekken op waar ze veilig zijn voor allerlei gevaren. De toename zou dan kunnen betekenen dat de Eempolders aantrekkelijker zijn geworden

als ruigebied of dat de ruiende eenden tegenwoordig meer opvallen. De toename treedt zowel in het telgebied Noord als in Zuid op, maar niet in de Oosterveen. Het motief van Sovon om de Wilde Eend als 'Vogel van het Jaar' te kiezen was de duidelijke afname van de aantallen in Nederland, zowel in de broedtijd als daarbuiten. Uit het voorafgaande is duidelijk dat in de Eempolders geen sprake is van afname. Dat is op zich natuurlijk verheugend, maar leidt meteen tot de vraag waarom de Wilde Eend het hier nog steeds wel goed doet. Er zijn aanwijzingen dat de slechte overleving van de kuikens een rol speelt bij de afname. Wij zien eigenlijk maar heel weinig jonge eendjes. Dat kan natuurlijk betekenen dat er ook weinig zijn, maar dan verwacht je niet dat de aantallen op peil blijven. Het kan ook zijn dat ze zich goed kunnen verschuilen, en dat is natuurlijk gunstig voor de overleving.

Buiten de broedtijd gaat het in de Eempolders ook beter dan gemiddeld in Nederland. Er verblijft hier dus een hoger percentage van de Wilde Eenden. Wat de Eempolders in het winterhalfjaar zo aantrekkelijk maakt is ook nog niet duidelijk.

Wilde Eend ♀ met jongen | Martin Stevens



Referenties

- Jonkers, D.A., R.A. Kole & J. Taapken (red.), 1987. *Vogels tussen Vecht en Eem*. VWG Het Gooi en Omstreken, Hilversum.
- Mooij, J., 2011. Het voorkomen van de Wilde Eend in de westelijke Eempolders. *De Korhaan* 46(1): 6-7.
- Hornman, M. et al., 2020. *Watervogels in Nederland 2017/2018. SOVON-monitoringrapport 2020/01*, SOVON Vogelonderzoek Nederland, Beek-Ubbergen.