

De Stormmeeuw in de westelijke Eempolders

Jan Mooij



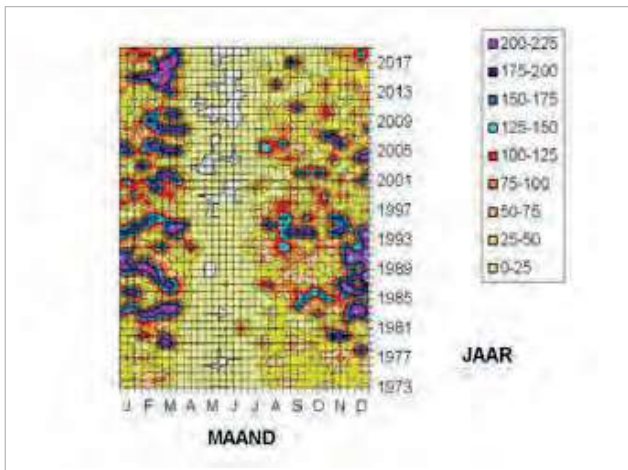
De Eempolder | Paul Keuning

In de westelijke Eempolders zien wij tijdens onze tellingen altijd een aantal soorten meeuwen. Verreweg de talrijkste is de Kokmeeuw, waarover al eerder een artikel is verschenen. Ook Kleine Mantelmeeuwen en Zilvermeeuwen zien wij regelmatig; de Grote Mantelmeeuw is veel minder talrijk. De laatste jaren komt de Zwartkopmeeuw voor in de broedtijd en afgelopen jaar was er voor het eerst een waarneming van Dwergmeeuwen op doortrek. De talrijkste meeuw in de Eempolders na de Kokmeeuw is de Stormmeeuw *Larus canus*. Daarom kijken we nu eens naar deze soort.

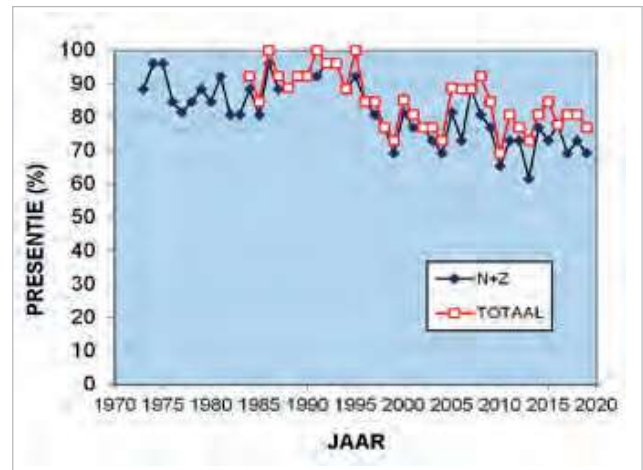
Stormmeeuw | Andrea Rietbergen

In de figuren 1 en 2 zien we een overzicht van de aantallen waargenomen Stormmeeuwen gedurende de tellingen. Vanaf het begin in 1973 nemen de aantallen geleidelijk toe tot ongeveer 1995. Daarna is er plotseling een afname en blijven ze dan gemiddeld ongeveer op hetzelfde niveau. Wel kunnen de aantallen van jaar tot jaar sterk verschillen. Soms veranderen die tussen twee opeenvolgende jaren met een factor twee! Dit komt doordat we soms grote groepen Stormmeeuwen zien, en op andere dagen maar een paar vogels. In figuur 1 is dit ook duidelijk te zien. De presentie neemt tussen 1995 en 2000 af, om daarna gemiddeld stabiel te blijven. Die afname komt vooral doordat ze minder vaak aanwezig zijn in de broedtijd. In de periode mei tot en met juli zagen we tot 1995 regelmatig nog wel een paar Stormmeeuwen, daarna is dat veel minder het geval.

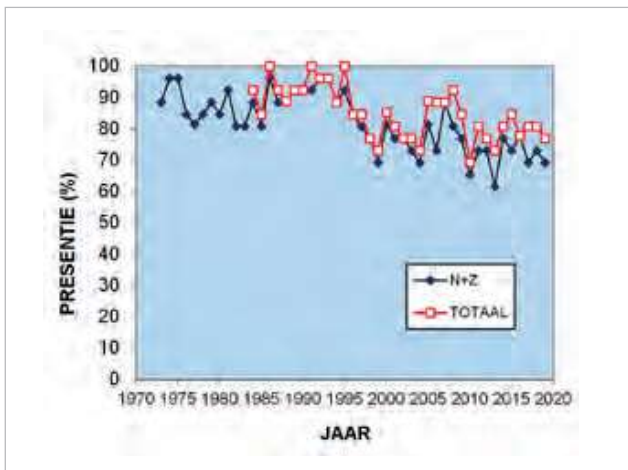




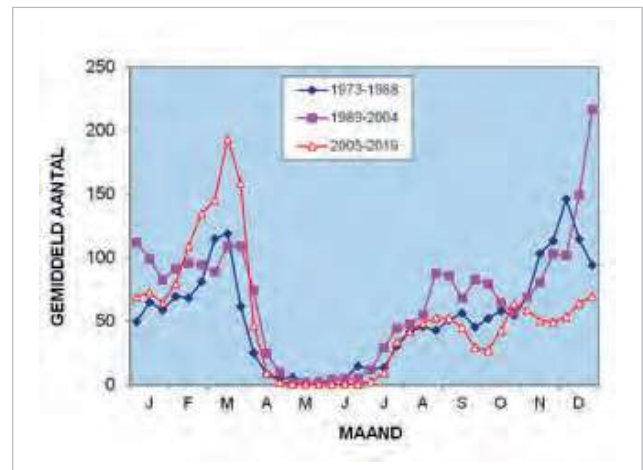
Figuur 1. Overzicht van alle waarnemingen van de Stormmeeuw.



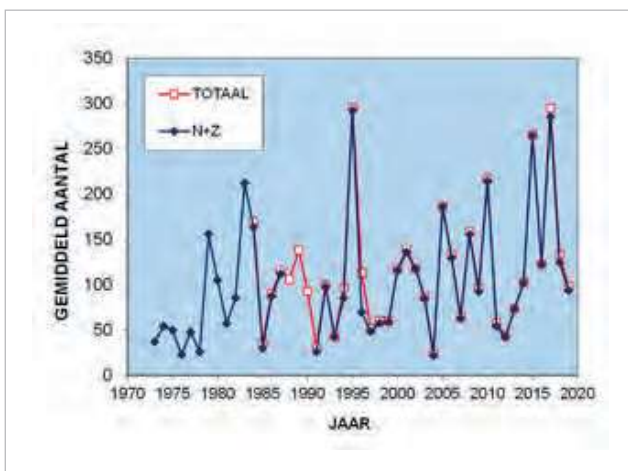
Figuur 2. Totaal aantal getelde Stormmeeuwen per jaar. De blauwe lijn geeft de aantallen zonder de Oostmeent, de rode lijn de totale aantallen..



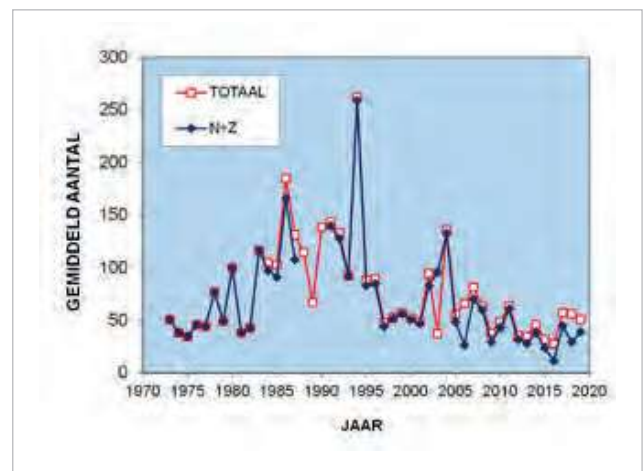
Figuur 3. De presentie van de Stormmeeuw per jaar. De blauwe lijn geeft de presentie zonder de Oostmeent, de rode lijn de totale presentie.



Figuur 4. Gemiddeld aantal Stormmeeuwen per decade voor twee periodes van zestien en een periode van vijftien jaar.



Figuur 5. Gemiddeld aantal Stormmeeuwen februari t/m maart. De rode lijn is het totaal, de blauwe lijn zonder de Oostmeent..



Figuur 6. Gemiddeld aantal Stormmeeuwen voor september t/m december. De rode lijn is het totaal, de blauwe lijn zonder de Oostmeent.

In de broedtijd zitten de Stormmeeuwen voornamelijk langs de kust. Voor het opgroeien van hun jongen hebben ze waarschijnlijk vis nodig. Na de broedtijd gaat een groot deel van de Nederlandse broedvogels naar het binnenland, waar ze vaak op weilanden foerageren.

Landelijk gaat het als broedvogel niet goed met de Stormmeeuw. Veel kolonies zijn verlaten, omdat de Vos in de duinen is opgedoken. Het broeden op platte daken compenseert dit maar zeer ten dele. Na de broedtijd komen er Stormmeeuwen die meer naar het oosten broeden naar Nederland om te overwinteren. Dit zijn er heel veel meer dan onze eigen broedvogels.

De verdeling over het jaar is samengevat in figuur 3. Vanaf eind april tot begin juli zien wij nauwelijks Stormmeeuwen in de polders. In die tijd zijn de vogels in hun broedgebied. Ongeveer sinds de eeuwwisseling zijn de aantallen, die al heel laag waren, duidelijk nog verder afgenomen. Dit hangt vermoedelijk samen met de afname van het aantal broedvogels in Nederland. Vanaf juli nemen de

aantallen in de Eempolders geleidelijk toe. In de winter blijven ze gemiddeld min of meer constant. In maart zien we de laatste jaren een duidelijke toename en begin april verdwijnen de Stormmeeuwen bijna helemaal uit de Eempolders.

Als we naar de ontwikkeling van de aantallen buiten het broedseizoen kijken zien we wat vreemds. Figuur 4 laat zien dat van september tot december de aantallen in de loop van de jaren afnemen. Dit gebeurt vooral in telgebied Noord. Vanaf februari tot maart nemen ze daarentegen duidelijk toe (figuur 5). Met name de piek in maart wordt steeds duidelijker. Deze piek is eigenlijk alleen zichtbaar in telgebied Zuid. Een ander opvallend verschijnsel is de relatief sterke toename in de laatste jaren in de Oostermeent gedurende november en december. Ik heb geen idee waarom sommige delen van de Eempolders in bepaalde delen van het jaar meer of minder geliefd zijn geworden bij Stormmeeuwen.

Het is merkwaardig dat wij bijna nooit onvolwassen Stormmeeuwen zien. Pas in

hun derde winter hebben Stormmeeuwen een volwassen kleed. De eerste en tweede wintervogels zijn goed te onderscheiden. Het lijkt er dus op dat de onvolwassen vogels ergens anders overwinteren. Blijven die aan de kust? Hetzelfde geldt overigens ook voor andere meeuwen als de Zilvermeeuw en de Kleine Mantelmeeuw. Ook van die soorten, die er vier jaar over doen om het volwassen kleed te krijgen, zien wij maar heel zelden onvolwassen exemplaren.

Referenties

- Jonkers, D.A., R.A. Kole, & J. Taapken (red.), 1987. *Vogels tussen Vecht en Eem*. VWG het Gooi en Omstreken, Hilversum.
- Hornman, M. et al. 2020 *Watervogels in Nederland 2017/2018*.
- *SOVON-monitoringrapport 2020/01*, SOVON Vogelonderzoek Nederland, Beek-Ubbergen.

Stormmeeuw | Hans Hover

