

Het S.I.G.M.A. in Montpellier

Roelof de Wit

De oudere generatie vegetatiekundigen herinnert zich nog dat de Frans-Zwitserse school van de plantensociologie tot ontwikkeling gebracht is door de beroemde dr. Josias Braun-Blanquet. Zijn handboek *Pflanzensoziologie* uit 1928 heeft een grote invloed gehad, ook door Spaanse en Engelse vertalingen en herziene herdrukken in 1951 en 1964.

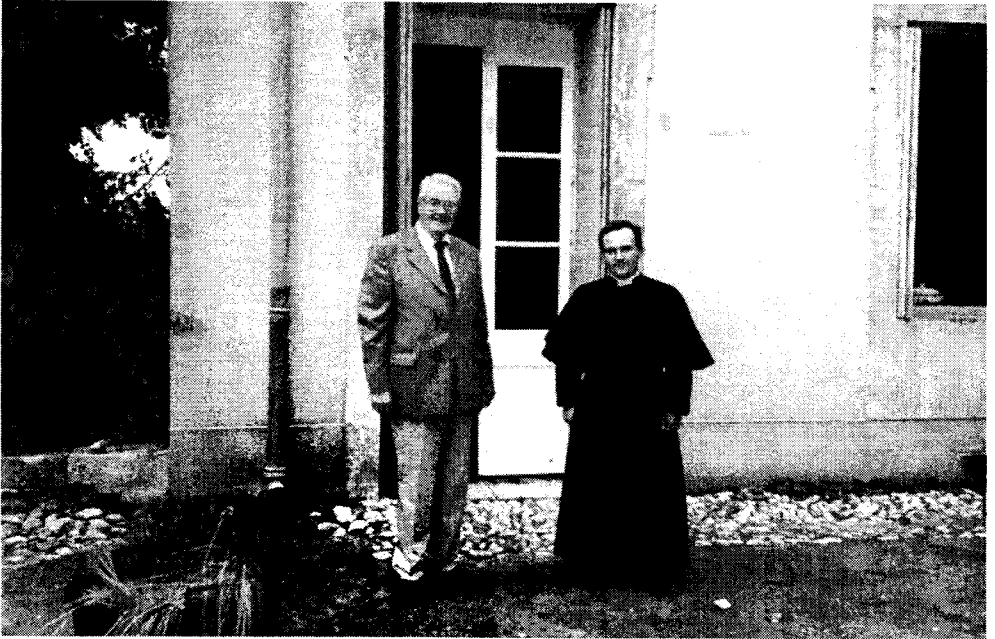
Sinds 1930 werkte Braun-Blanquet vanuit het door hem gestichte Station Internationale Géobotanique Méditerranéenne et Alpine in Montpellier. Braun-Blanquet is daar ook overleden in 1980, op de hoge leeftijd van 96 jaar. In het eerste nummer van *Stratiotes*, verschenen in november 1990, heeft Victor Westhoff in een uitstekend gedocumenteerd artikel Braun-Blanquet herdacht en daarbij ook vanuit persoonlijke herinneringen geschreven over het S.I.G.M.A. in Montpellier, waar Victor in 1939 vier maanden heeft gewerkt. Voor en na de oorlog heeft een aantal Nederlandse plantensociologen het voorrecht gehad enkele maanden in Montpellier te mogen werken. Mijn Amsterdamse vriend en studiegenoot Lutz Zwillenberg en ik hebben de kans gekregen in maart en april 1951 een deel van ons doctoraalonderzoek Bijzondere Plantkunde te mogen voorbereiden in het S.I.G.M.A. onder leiding van Braun-Blanquet.

Met Braun-Blanquet maakten we een aantal excursies ter kennismaking met de vegetatie van de Languedoc. Daarbij werd extra aandacht besteed aan de bestudering van het degradatiecomplex

van het climaxbostype, het *Quercetum ilicis*. Van dit climaxbos is weinig meer over: het resultaat van voortdurende ontbossingen in een al sinds de Romeinse tijd intensief bewerkt gebied.

Voor ons doctoraalonderwerp onderzochten we het *Rosmarino-Lithospermetum*, behorende tot de garriguebegroeiingen en toenmaals rond Montpellier nog over grote oppervlakten aan te treffen. Interessant was de aanwezigheid van *Schoenus nigricans*, de van de Waddeneilanden bekende Knobbies. We hadden niet verwacht deze soort aan te treffen in een gebied dat zomers kurkdroog is. Het bleek dat deze vegetatie zich ontwikkelde op zachte, ondoorlatende mergel, en wel speciaal op plaatsen waar het omlaag stromende en sijpelende regenwater zijn weg zoekt. Braun-Blanquet had dit vegetatietype reeds als subassociatie *schoenetosum* van het *Rosmarino-Lithospermetum* aangeduid, maar het was nog weinig onderzocht. We hebben de resultaten van ons onderzoek gepubliceerd in de *Acta Botanica Neerlandica* en in de *Verslagen van de Koninklijke Akademie van Wetenschappen* uit 1952.

Een impressie van ons verblijf en het werken aan het instituut van Braun-Blanquet hebben we in 1951 gepubliceerd in het tijdschrift *Kruipnieuws* onder de titel 'In het Mekka van de plantensociologie'. In het hierboven genoemde herdenkingsartikel van Victor Westhoff liet hij blijken verontrust te zijn over de toekomst van het instituut na het overlijden van Braun-



Het Station Internationale Géobotanique Méditerranéenne et Alpine wordt thans bewoond en beheerd door een kleine rooms-katholieke congregatie.

Blanquet in 1980. Ik heb zelf het genoegen gehad met ons gezin in 1969, teruggekeerd van een vakantie in Italië, het instituut te bezoeken. Er was toen nog weinig veranderd en we hebben er ook nog met Braun-Blanquet gesproken. In 1990 bezochten mijn vrouw en ik het gebouw opnieuw en werden door de inmiddels al zeer bejaarde dochter van Braun-Blanquet ontvangen. We troffen toen ook nog het gastenboek uit 1951 aan.

In oktober 2004 bezochten mijn vrouw en ik Montpellier, waar onze zoon sinds kort voor het CNRS werkzaam is als microbioloog. We wisten na zorgvuldig kaartlezen en een pittige wandeling het oude gebouw aan de *Rue du Pioch de Boutonnet* terug te vinden. Tot ons genoegen bleek het circa tweehonderd jaar oude gebouw en het park eromheen volledig te zijn behouden, terwijl in de directe omgeving de meeste oude landhuizen waren afgebroken voor de bouw van appartementen. Montpellier is in de laatste decennia een grote stad geworden: de agglomeratie telt thans 400.000 inwoners. Het is een echte onderwijsstad met een beroemde universiteit, die teruggaat tot de dertiende eeuw.

Mijn vrouw en ik werden hartelijk ontvangen door een priester, die als vertegenwoordiger van een kleine katholieke congregatie het oude landgoed na het overlijden van de dochter van Braun-Blanquet heeft weten te verwerven. Het gebouw wordt door deze congregatie volledig in stand gehouden en gerestaureerd. Ook de omvangrijke historische tuin (met elementen uit het einde van de 18^e eeuw!) wordt door vrijwilligers goed onderhouden. Ten slotte verdient vermelding dat boven de ingangspoort een marmeren plaquette herinnert aan de vroegere hoofdbewoner en zijn vegetatiekundige onderzoek.

Summary

The *Station Internationale Géobotanique Méditerranéenne et Alpine* or simply *SIGMA* in Montpellier is well-known within the world of international phytosociology, as it has been the working place of Josias Braun-Blanquet for so many years. A short report is given on a visit by the author to the house in October 2004, at which occasion it became clear that the building (after the decease of Braun-Blanquet in 1980) has been preserved and the surrounding garden is well cared for.