

# *Emblethis denticollis* nieuw voor de Nederlandse fauna (Heteroptera: Lygaeidae)

BEREND AUKEMA

---

AUKEMA, B., 1996. *EMBLETHIS DENTICOLLIS* NEW FOR THE DUTCH FAUNA (HETEROPTERA: LYGAEIDAE). – *ENT. BER., AMST.* 56 (8): 125-128.

*Abstract:* The lygaeid *Emblethis denticollis* is recorded for the first time from The Netherlands. It was found on two localities in the most southwestern part of the province of Zeeland. A key for the identification of the Dutch species is given and data on biology and distribution of *E. denticollis* are summarized.

Plantenziektenkundige Dienst, Sectie Entomologie, Postbus 9102, 6700 HC Wageningen.

---

## Inleiding

In Midden-Europa komen van het lygaeiden-geslacht *Emblethis* zeven soorten voor: *Emblethis brachynotus* Horváth, *E. ciliatus* Horváth, *E. denticollis* Horváth, *E. duplicatus* Seidenstücker, *E. griseus* (Wolff), *E. proximus* (Seidenstücker) en *E. verbasci* (Fabricius) (Günther & Schuster, 1990). Uit Nederland waren slechts twee van deze soorten bekend: *Emblethis griseus* en *E. verbasci* (Aukema, 1989). *Emblethis griseus* komt alleen voor op het Zeeuwse Walcheren (Aukema, 1989, 1992) en *E. verbasci* is alleen bekend van een aantal oude vondsten van voor 1945 in de provincies Noord-Brabant (Bergen op Zoom) en Limburg (Schin op Geul) (Aukema, 1989).

De auteur meldde vervolgens *Emblethis griseus* ook uit Zeeuws-Vlaanderen: "eind juli en begin augustus was de soort massaal met larven aanwezig tussen de spaarzame pioniersvegetatie langs het recent gereconstrueerde fietspad op de Zwindijk bij Cadzand-Bad. In Sluis werd bovendien op 4 en 5 juli 1992 een vrouwtje van deze warmteminnende soort verzameld op het buiten de stadsmuren gelegen ruderaal terrein van het deels gesloopte jongenspensionaat St. Joseph" (Aukema, 1993). Nader onderzoek van het in 1992 te Cadzand en Sluis verzamelde materiaal wees echter uit dat het niet tot *E. griseus* behoort, maar tot de niet eerder uit Nederland vermeld

de *E. denticollis*. Het volgende materiaal werd verzameld: Cadzand-Bad, Zwindijk, 31.viii.1992, 18 ♂, 10 ♀ op kaal zand onder en tussen reigersbek (*Erodium* sp.) en reukloze kamille (*Matricaria maritima* L.); Sluis, ruderaal terrein St. Joseph, 4-5.viii.1992, 2 ♀.

## Identificatie

De *Emblethis*-soorten kunnen worden onderscheiden in soorten met een brede zijrand van het pronotum (breder dan de tylus) en soorten met een smalle pronotumzijrand (smaller dan de tylus). *Emblethis verbasci* (fig. 1) behoort tot de soorten met een brede zijrand en *E. denticollis* (fig. 2) en *E. griseus* (fig. 3) tot die met een smalle zijrand.

*Emblethis denticollis* onderscheidt zich van alle andere *Emblethis*-soorten door het bezit van tandvormige lamellen aan de onderzijde van de voorhoeken van het pronotum, die echter niet altijd aanwezig zijn. Bij het Nederlandse materiaal bleken de "tanden" bij niet minder dan twaalf van de achttien mannetjes en zes van de twaalf vrouwtjes te ontbreken! Seidenstücker (1963) beschouwde deze lamel als "rudiment" van de oorspronkelijk bredere zijrand van het pronotum, die bij deze soort mogelijk behouden zou zijn gebleven ter bescherming van de ogen bij graaactiviteiten.

Bij veel soorten van het geslacht *Emblethis* komen exemplaren voor met gezwollen, blaasvormige zijranden van het pronotum (be-

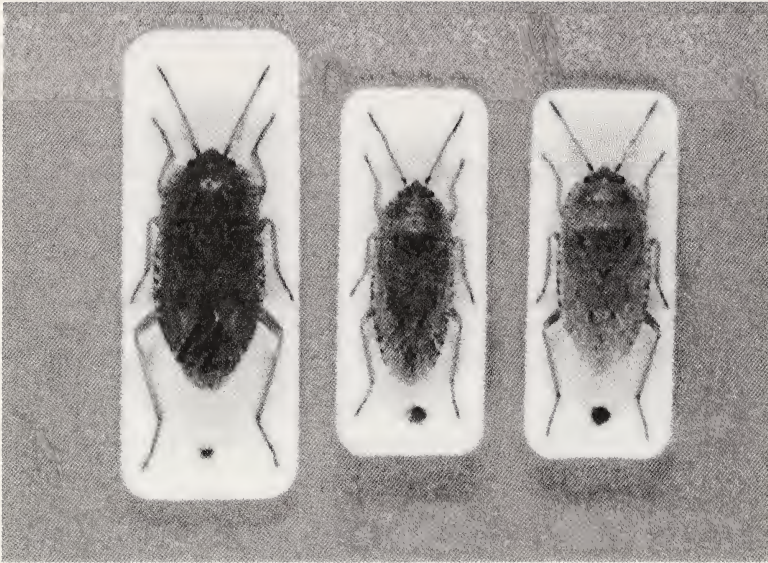


Fig. 1-3. Mannetjes van de Nederlandse *Emblethis*-soorten. Van links naar rechts: 1, *E. verbasci*; 2, *E. denticollis*; 3, *E. griseus* (foto: Th. Heijerman).

schreven als *bullans*- en *bullatus*-vormen). Deze zijn als misvormingen te beschouwen, die na de imaginale vervelling ontstaan en geen taxonomische betekenis hebben (Seidenstücker, 1963; Wagner, 1966), of als een erfelijk kenmerk (Burghardt & Rieger, 1978). Ze worden frequenter aangetroffen bij de soorten met smalle pronotumzijranden. Geen van de in Nederland verzamelde exemplaren van *E. denticollis* vertoonde een dergelijk gezwollen zijrand van het pronotum, terwijl dat bij *E. griseus* wel vaak het geval is: van de tussen 1983 en 1990 in Domburg verzamelde exemplaren behoren alle 25 mannetjes en twee van de 23 vrouwtjes tot de variëteit *bullatus* Fieber.

Naast de breedte van de zijrand van het halsschild vormen ook de relatieve lengte van het eerste achtertarslid en de mannelijke genitaliën belangrijke determinatiekenmerken (Seidenstücker, 1963).

De Nederlandse soorten van het geslacht *Emblethis* kunnen met de volgende determinatiesleutel op naam gebracht worden.

1. Zijrand van het pronotum breed, ongeveer twee maal zo breed als de tylus en soms blaasvormig opgezwollen (var. *bullans* Puton). Eerste lid van de achtertarsen ruim

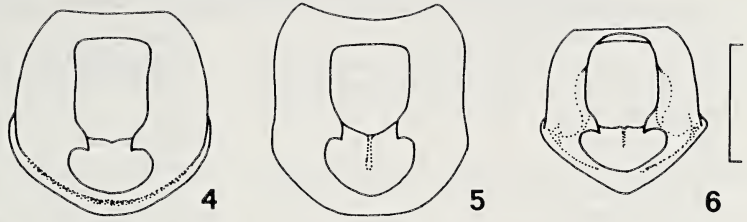
twee maal zo lang (2,1-2,4 x) als het tweede en derde lid samen. Pygofoor: fig. 4. Grote soort, lengte tot 7,5 mm .....

- ..... *Emblethis verbasci*
- Zijrand van het pronotum smal, niet breder dan de tylus, vaak blaasvormig opgezwollen. Eerste lid van de achtertarsen minder dan 2,1 maal zo lang als het tweede en derde lid samen. Kleine soorten, lengte tot 6,5 mm ..... 2
2. Eerste lid van de achtertarsen kort, hoogstens 1,5 maal zo lang als het tweede en derde lid samen. Onderzijde van de zijrand van het halsschild aan de voorkant doorgaans met een tandvormige lamel (geen tandvormige lamel: var. *anodon* Horváth). Langgestrekt van vorm. Pygofoor: fig. 5 ...
- ..... *Emblethis denticollis*
- Eerste lid van de achtertarsen lang, 1,9-2,1 maal zo lang als het tweede en derde lid samen. Onderzijde van de zijrand van het halsschild zonder tandvormige lamel. Zijrand van het halsschild soms blaasvormig opgezwollen (var. *bullatus* Fieber). Ovaal van vorm. Pygofoor: fig. 6 .....
- ..... *Emblethis griseus*

### Leefwijze

Over de leefwijze van *Emblethis denticollis* is

Fig. 4-6. Mannetjes van de Nederlandse *Emblethis*-soorten, pygofoor. 1, *E. verbasci*; 2, *E. denticollis*; 3, *E. griseus* (schaallijn 0,5 mm; naar Seidenstücker, 1963).



weinig bekend. Het is een soort van zandige bodems met spaarzame begroeiing, zoals akkers en overhoekjes. Vermoedelijk leeft zij van plantenzaden. De volwassen dieren overwinteren en de nieuwe generatie verschijnt vanaf eind juli (Wagner, 1966).

### Verspreiding

In de literatuur wordt de soort gekenschetst als een oostelijke soort, die in het westelijk deel van Midden-Europa zeldzaam is of ontbreekt (Wagner, 1961). Ze komt voor in Zuid-Zweden (Öland, Gotland en Gotska Sandön), Duitsland, Nederland (Zeeuws-Vlaanderen), Midden- en Zuid-Frankrijk, Spanje, de Canarische Eilanden, Italië, Sardinië, Malta, Kroatië, Griekenland, Bulgarije, Roemenië, Oostenrijk, Hongarije, Tsjechië, Slowakije, Polen, West- en Zuid-Rusland, de Oekraïne, Armenië, Azerbaidzjan, Kazachstan, Kirgizië, Tadzjikistan, Turkmenistan, Oezbekistan, Turkije, Irak, Syrië, Israël, Egypte, Algerije, Tunesië, Marokko, Siberië, Mongolië, China (Binnen-Mongolië), Pakistan en Afghanistan (Adlbauer & Heiss, 1980; Coulianos & Ossiannilsson, 1976; Günther et al., 1982; Heiss & Ribes, 1992; Hoberlandt, 1977; Péricart, in litt. 1996; Ribes, 1982; Rieger, 1986; Slater, 1964; Stichel, 1959). De door Carapezza (1995) gepubliceerde verspreidingskaart van *Emblethis denticollis* is verre van volledig.

In Duitsland komt *Emblethis denticollis* vooral voor in het oosten (Stichel, 1959: Sleeswijk-Holstein, Mecklenburg, Brandenburg en Saksen). Ten westen van de Elbe wordt ze slechts gemeld uit de Harz en omgeving (Wagner, 1966: Stendal, Gernrode en Eisleben), Rijnland-Palts (Zebe, 1971; Günther, 1979, 1987; Günther et al., 1982: Mainz,

Ingelheim, Langenlonsheim, Schloßböckelheim, Wöllstein en Schwabenheim/Selz) en Baden-Württemberg (Voigt & Rietschel, 1993: Wiesental; Rieger, in litt. 1996: een ongepubliceerde vondst nabij Constanz van R. Heckmann). Wagner & Weber (1967) vermelden haar niet uit Noordwest-Duitsland en ook uit Rijnland-Westfalen is *E. denticollis* tot dusverre niet bekend (Kott & Hoffmann, 1992; Remane, 1994).

De dichtstbijzijnde vindplaatsen bevinden zich dus op afstanden van meer dan 400 kilometer van de populaties in westelijk Zeeuws-Vlaanderen!

### Dankwoord

J. Péricart, Montereau, Frankrijk stelde ongepubliceerde waarnemingen van *Emblethis denticollis* ter beschikking en Th. Heijerman vervaardigde de foto.

### Literatuur

- ADLBAUER, K. & E. HEISS, 1980. Zur Wanzenfauna des Burgenlandes (Ins., Heteroptera). – *Nat. Umw. Burgenld.*, Sonderheft 3: 1-29.
- AUKEMA, B., 1989. Annotated checklist of Hemiptera-Heteroptera of The Netherlands. – *Tijdschr. Ent.* 132: 1-104.
- AUKEMA, B., 1992. Interessante Zeeuwse wantsenvangsten (Hemiptera: Heteroptera). – *Ent. Ber., Amst.* 52: 121-127.
- AUKEMA, B., 1993. Interessante Zeeuwse wantsenvangsten in 1992. – *Ent. Ber., Amst.* 53: 136.
- BURGHARDT, G. & CHR. RIEGER, 1978. Die Wanzenfauna der Sandhausener Flugsanddünen - unter besonderer Berücksichtigung des NSG "Pferdstriebdüne" - (Insecta, Heteroptera). – *Veröff. Naturschutz Landschaftspflege Bad.-Württ.* 47-48: 393-413.
- CARAPEZZA, A., 1995. Ricerca sulla fauna della Riserva Naturale guidata "Sorgenti del Pescara". II. Hemiptera Heteroptera: ecologia e biodiversità. – *Boll. Mus. reg. Sci. nat. Torino* 13: 123-220.
- COULIANOS, C.-C. & F. OSSIANNILSSON, 1976. Hemiptera-

- Heteroptera. In: *Catalogus Insectorum Sueciae*. 2nd ed. VII. – *Ent. Tidskr.* 97: 135-173.
- GÜNTHER, H., 1979. Die Wanzenfauna (Heteroptera) der xerothermen Trockenhänge von Oberhausen/Schloßböckelheim (Nahe). – *Naturschutz Ornithol. Rhld-Pfalz* 1: 147-168.
- GÜNTHER, H., 1987. Die Wanzen (Hemiptera-Heteroptera) des NSG Mainzer Sand. – *Mainzer naturw. Archiv* 25: 253-271.
- GÜNTHER, H., CHR. RIEGER & G. BURGHARDT, 1982. Die Wanzenfauna des Naturschutzgebietes "Mainzer Sand" und benachbarte Sandgebiete (Insecta: Heteroptera). – *Mainzer naturw. Archiv* 20: 1-36.
- GÜNTHER, H. & G. SCHUSTER, 1990. Verzeichnis der Wanzen Mitteleuropas. – *Dt. ent. Z. (N.F.)* 37: 361-396.
- HEISS, E. & J. RIBES, 1992. Additions to the Heteroptera-fauna of the Canary Isles I. – *Bol. Mus. Mun. Funchal* 44: 77-102.
- HOBERLANDT, L., 1977. Enumeratio insectorum Bohemoslovakiae I. Teil 1.: Heteroptera. – *Acta faun. ent. Mus. natn. Pragae*, Suppl. 4: 61-82.
- KOTT, P. & H.-J. HOFFMANN, 1992. Die Wanzen von Nordrhein-Westfalen. – *Ent. Mitt. Löbbecke-Mus. Aquazoo* 6: 91-119.
- REMANE, R., 1994. Einige Anmerkungen und Ergänzungen zum Artenbestand der Wanzen (Insecta, Rhynchota, Heteroptera) im Bundesland Nordrhein-Westfalen (BRD). – *Marb. ent. Publ.* 2 (8): 85-93.
- RIBES, J., 1982. Hemípters del Nord de Catalunya nous o interessants per a la fauna ibérica. – *Misc. Zool.* 6 (1980): 45-57.
- RIEGER, CHR., 1986. Wanzen aus Malta (Insecta, Heteroptera). – *Carolinea* 44: 87-90.
- SEIDENSTÜCKER, G., 1963. Über die Emblethis-Arten Kleinasiens (Heteroptera, Lygaeidae). – *Acta ent. Mus. natn. Pragae* 35: 649-665.
- SLATER, J.A., 1964. *A catalogue of the Lygaeidae of the World 2: 770-1668*. University of Connecticut, Storrs, USA.
- STICHEL, W., 1957-1962. *Illustrierte Bestimmungstabellen der Wanzen II. Europa (Hemiptera-Heteroptera Europae)* 4: 1-838. Stichel, Berlin-Hermsdorf.
- VOIGT, K. & S. RIETSCHEL, 1993. Zur Wanzenfauna der Sandäcker bei Wiesental/Baden. – *Carolinea* 51: 112-114.
- WAGNER, E., 1961. Wanzen - Heteroptera (Hemiptera). – *Tierw. Mitteleuropas* IV, 3 (Xa): 1-173.
- WAGNER, E., 1966. Wanzen oder Heteropteren. I. Pentatomorpha. – *Tierw. Dtl.* 54: i-vi, 1-235.
- WAGNER, E. & H. H. WEBER, 1967. Die Heteropterenfauna Nordwestdeutschlands. – *Schr. naturw. Ver. Schlesw.-Holst.* 37: 5-35.
- ZEBE, V., 1971. Heteropteren im Mittelrheingebiet. – *Decheniana* 124: 39-65.

Geaccepteerd 15.v.1996.