

Cydia amplana nieuw voor Nederland en een recente waarneming van *Selagia spadicella* (Lepidoptera: Tortricidae; Pyralidae)

R. DE VOS

VOS, R. DE, 1991. *CYDIA AMPLANA* NEW FOR THE NETHERLANDS AND A RECENT RECORD OF *SELAGIA SPADICELLA* (LEPIDOPTERA: TORTRICIDAE; PYRALIDAE). - *ENT. BER., AMST.* 51 (6): 82-84.

Abstract: *Cydia amplana* (Hübner) has been found for the first time in The Netherlands in the dune area of Bergen (province of Noord-Holland). From the same area *Selagia spadicella* (Hübner) is recorded again for The Netherlands after not having been found since 1950. Characters and biology of both species are briefly discussed.

Instituut voor Taxonomische Zoölogie (Zoölogisch Museum), Plantage Middenlaan 64, 1018 DH Amsterdam.

Inleiding

Sinds 1987 ben ik bezig met de inventarisatie van de Heterocera (Lepidoptera) van het Noordhollandse Duinreservaat, een gebied dat eigendom is van het Provinciaal Waterleidingbedrijf van Noord-Holland (P.W.N.). Elk jaar wordt met behulp van een menglichtlamp een stroop in een bepaald gedeelte van het reservaat verzameld. De resultaten worden jaarlijks in een verslag samengevat.

In 1990 werd het reservaatgedeelte bij Bergen geïnventariseerd en dit leverde verrassende resultaten op. De twee meest markante vangsten, *Cydia amplana* (Hübner) en *Selagia spadicella* (Hübner) worden hier besproken.

Cydia amplana (Hübner)

Op 27 juli en 3 en 25 augustus 1990 ving ik in de gebieden 's Heerenweide en Zuiderduintjes bij Bergen in totaal zes exemplaren van een mij onbekende tortricide. De heer J. H. Kuchlein determineerde de vangst als *Cydia amplana*, een soort die nog niet eerder uit ons land gemeld was.

Naar aanleiding van deze vangst ontdekte de heer J. B. Wolschrijn in zijn collectie vijf, tot dan toe, ongedetermineerde exemplaren van *C. amplana*, die hij reeds op 20 augustus 1980 gevangen had in hetzelfde gebied op ongeveer 500 meter afstand van de nieuwe vindplaats.

Het is een opvallende soort met bruinoranje tekening en een duidelijke lichte driehoekige dorsale vlek (fig. 1). De kop heeft dezelfde oranje kleur als op de voorvleugel aanwezig is. De achtervleugels zijn donkergrijsbruin. De afmeting is ongeveer gelijk aan die van de bekende fruitmot, *Cydia pomonella* (Linnaeus).

Het genitaal van het ♂ is afgebeeld in fig. 2. De valven bezitten een vrij brede cucullus met sterke beharing. De sacculus heeft aan het eind een klein doornvormig uitsteeksel. Het juxta is driehoekig met dikke randlijsten en een middenkiel. De aedeagus verbreedt zich bijna trompetvormig.

De rupsen van *C. amplana* ontwikkelen zich vanaf september en oktober in de eikels van vrijstaande eikebomen (*Quercus*), maar ook in hazelnoten (*Corylus*) en kastanjes (*Castanea*) (Buhl et al., 1987).

C. amplana komt algemeen voor in Zuid- en Midden-Europa. Naar het noorden toe wordt de vlinder echter veel zeldzamer. In België werd het eerste exemplaar in 1958 in Torgny gevonden (Janmouille, 1959) en in Denemarken pas in 1985 (Buhl et al., 1987). In Groot-Brittannië werd de vlinder door Curtis (1829-1831) in de Britse insektenlijst opgenomen en door Stephens (1852) in de lijst van Tortricidae in de collectie van The British Museum (Na-



Fig. 1. *Cydia amplana* (Hübner) ♂. Bergen (NH), 3.viii.1990. (Foto mevr. M. van Dam).

tural History). Van beide opgaven echter is de bron onbekend en is er ook geen materiaal bewaard gebleven, zodat Bradley et al. (1979) de soort van de Britse lijst schraptten.

Selagia spadicella (Hübner)

Op 14 en 27 juli 1990 ving ik in de gebieden Uilenvanger en Zuiderduintje in het Noordhollands Duinreservaat, respectievelijk 1 en 16 exemplaren van deze pyralide.

De vlinder vertoont een duidelijke sexuele dimorfie (fig. 3 en 4). Het ♂ is over het algemeen groter en heeft bredere voorvleugels dan het ♀. Het ♀ heeft een meer gebogen costa en een duidelijkere vleugeltekening.

Selagia spadicella toont enige gelijkenis met de veel algemenere *Phycita roborella* (Denis & Schiffmüller). De beide dwarslijnen op de voorvleugels zijn bij *S. spadicella* echter duidelijk zigzagvormig met twee grotere tanden. Bij *P. roborella* zijn de beide dwarslijnen meer

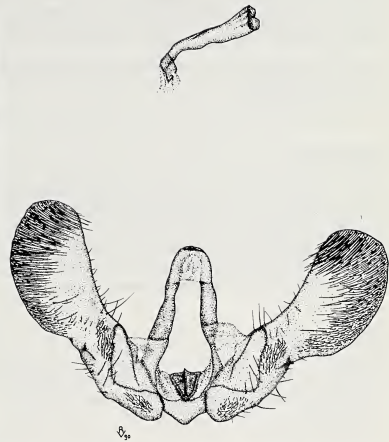


Fig. 2. *Cydia amplana* (Hübner), ♂ genitaal. (Naar Prep. KA 513).

golvend zonder tanden. De binnenste dwarslijn is bij *S. spadicella* zeer duidelijk, terwijl bij *P. roborella* deze lijn nauwelijks zichtbaar is. Het duidelijkste onderscheid bij het ♂ vormt evenwel de verdikte basis van de antenne bij *P. roborella*, die bij *S. spadicella* ontbreekt. Het ♀ van *S. spadicella* is goed te onderscheiden van *P. roborella* door de vorm van de costa en de zeer duidelijke vleugeltekening.

De rups leeft in een spinselkokertje op struikheide (*Calluna vulgaris* (Linnaeus) Hull) en berggamander (*Teucrium montanum* Linnaeus) (Kuchlein et al., 1980; Palm, 1986).

S. spadicella was sinds 1950 niet meer in Nederland waargenomen (Kuchlein et al.,



Figs. 3-4. *Selagia spadicella* (Hübner). 3, ♂. 4, ♀. Bergen (NH), 27.vii.1990. (Foto's mevr. M. van Dam).

1980). De vindplaatsen van deze lokale en zeldzame soort liggen verspreid over ons land in heidegebieden. Bergen, waar plaatselijk veel struikheide groeit, is een nieuwe vindplaats voor *S. spadicella*.

Dankwoord

Mijn hartelijke dank gaat uit naar drs. J. H. Kuchlein voor de determinatie van *C. amplana* en de verificatie van *S. spadicella*. De heer J. B. Wolschrijn dank ik voor het verstrekken van zijn vangstgegevens. Voorts dank ik mevr. M. van Dam voor het vervaardigen van de foto's en de heer K. Alders voor het maken van het genitaalpreparaat.

Literatuur

BRADLEY, J. D., W. G. TREMEWAN & A. SMITH, 1979. *British Tortricoid moths. Tortricidae: Olethreutinae*: 1-336. Ray Society, London.

BUHL, O., P. FALCK, O. KARSHOLT, K. LARSEN & K. SCHNACK, 1987. Fund af småsommerfugle fra Danmark i 1985 (Lepidoptera). - *Ent. Meddr.* 55: 43-56.

CURTIS, J., 1829-1831. *A guide to the arrangement of British insects*: 1-256. Londen.

JANMOULLE, E., 1959. Espèce nouvelle pour la faune Belge (suite). - *Lambillionea* 59: 21-22.

KUCHLEIN, J. H., F. LEFFEF & R. H. KLEINPASTE, 1980. *Tabellen en verspreidingsatlas van de Nederlandse Microlepidoptera, 1. Pyralidae (eerste gedeelte)*: 1-77. Landbouwhogeschool, Wageningen.

PALM, E., 1986. Nordeuropas Pyralider. - *Dann. Dyreliv* 3: 1-287.

STEPHENS, J. F., 1852. *List of specimens of British animals in the collection of the British Museum, part X, Lepidoptera*: 1-120. Londen.

Geaccepteerd 25.ii.1991.