

Nieuwe soorten van het genus *Platycheirus* in Nederland en België (Diptera: Syrphidae)

J. VAN DER LINDEN

LINDEN, J. VAN DER, 1991. SPECIES OF THE GENUS *PLATYCHEIRUS* NEW TO THE NETHERLANDS AND BELGIUM (DIPTERA: SYRPHIDAE). – *ENT. BER., AMST.* 51 (8): 112-116.

Abstract: Up till now 15 species of the genus *Platycheirus* were known from The Netherlands (Van der Linden, 1986). Recently several new species have been identified in Europe (Speight & Vockeroth, 1988; Goedlin de Tiefenau et al., 1990; Vockeroth, 1990). Re-examination of specimens in some of the major Dutch collections showed that at least two species, *P. europaeus* and *P. occultus*, are resident in The Netherlands. The former seems to be a rare species which is restricted to forested areas, while the latter is more widespread and probably associated with wet peaty grounds. The examined collections also produced some specimens of both species from the eastern parts of Belgium, from which country they had also not been mentioned before. Furthermore, *P. amplus* was found to occur in eastern Belgium.

Magdalena Moonsstraat 25, 2313 ZB Leiden.

Inleiding

Het genus *Platycheirus* Lepelletier & Serville is een groep zweefvliegsoorten waarvan de imagines gekenmerkt worden door een betrekkelijk klein formaat, een donker gekleurd scutellum en rijtjes vlekkenparen op het achterlijf. De voorpoten van de mannetjes hebben een soortspecifieke vorm, tekening en beharing. In 1986 is een uitvoerige tabel tot de 15 uit Nederland bekende soorten gepubliceerd, benevens verspreidingskaarten en vliegtijd-diagrammen op basis van collectie-materiaal (Van der Linden, 1986). Recentelijk zijn er echter enkele nieuwe soorten in Europa onderscheiden, waarvan niet duidelijk was, of ze ook in Nederland kunnen worden aangetroffen. Ten eerste betreft het een drietal sterk op *P. clypeatus* (Meigen) en *P. angustatus* (Zetterstedt) lijkende soorten: *P. europaeus*, *P. occultus* en *P. ramsarensis*, welke beschreven zijn door Goedlin de Tiefenau et al. (1990). Ten tweede gaat het om twee soorten, die veel overeenkomsten vertonen met *P. peltatus* (Meigen): *P. nielsenii* is door Vockeroth (1990) beschreven op basis van zowel nearctisch als palearctisch materiaal. *P. amplus* Curran was al langer bekend uit het nearctisch gebied, maar is pas recent aan deze zijde van de oceaan aangetroffen (Speight & Vockeroth, 1988).

Alle als *P. clypeatus*, *P. angustatus* en *P. peltatus* gedetermineerde exemplaren in museumcollecties en particuliere verzamelingen moeten als gevolg hiervan opnieuw worden bekeken. Een controle van het materiaal dat aanwezig is in de collecties van het Nationaal Natuurhistorisch Museum te Leiden, van het Zoölogisch Museum Amsterdam en van het Noord-Brabants Natuurmuseum Tilburg, in de verzamelingen van de heren B. van Aartsen, A. Barendregt, B. Brugge en J. A. W. Lucas en mijn eigen collectie wees uit dat in ieder geval twee van de nieuwe soorten ook in Nederland te vinden zijn, namelijk *P. europaeus* en *P. occultus*. Tevens trof ik in het buitenlandse materiaal dat in de bovengenoemde collecties aanwezig is, van beide soorten exemplaren aan, die in België verzameld waren. In dit land is ook een derde soort verzameld, namelijk *P. amplus*. Ik adviseer daarom ook andere Syrphiden-verzamelaars in Nederland en België hun collectie op het voorkomen van deze soorten na te kijken.

Herkenning van *P. europaeus* en *P. occultus*

Voor een goede determinatie van de soorten *P. angustatus*, *P. clypeatus*, *P. europaeus* en *P.*

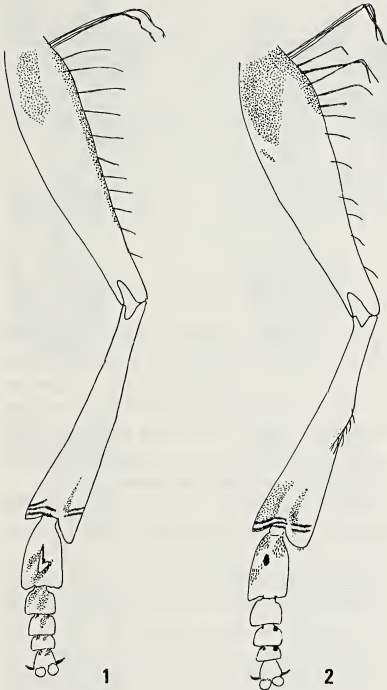


Fig. 1-2. Onderzijde van de voorpoten van mannetjes van *Platycheirus*. 1, *P. europaeus*. 2, *P. occultus*.

occultus moet couplet 12 in de tabel van Van der Linden (1986) worden vervangen door het volgende (deels gebaseerd op Speight & Goedlin de Tiefenau, 1990):

12. Vleugelcel VI met kale plek aan de basis (ontbreekt soms bij ♂♂ van *P. europaeus*).
- ♂: Achterlijf meer dan 3,5 maal zo lang als breed. Basitars I met v-vormige insnijding (vgl. fig. 1).
- ♀: Achterlijf meer dan 2,7 maal zo lang als breed, sterniet II langer dan breed. Bestuiving op het frons beperkt tot twee driehoekige vlekken (fig. 3) . . . - 12' Vleugel geheel bedekt met microtrichen (bij ♀♀ van *P. occultus* soms een kleine kale plek aan de basis van vleugelcel VI).
- ♂: Achterlijf hoogstens 3,6 maal zo lang

als breed. Basitars I zonder v-vormige insnijding.

- ♀: Achterlijf maximaal 2,7 maal zo lang als breed, sterniet II breder dan lang. Op het frons minstens ook enige bestuiving boven de sprietinplanting (fig. 4 of 5). - 12''
- 12'. Notopleuron en mesopleuron geheel bestoven.
- ♂: Achterlijf hoogstens 3,8 maal zo lang als breed, de vlekken op segment III beslaan hoogstens 2/3 van de lengte van dit segment (fig. 6). Alle zwarte haren op de achterzijde van femur I zijn gelijkmatig gebogen (fig. 1).
- ♀: Achterlijf met ± parallelle zijden, vlekken op segmenten II, III en IV geelachtig van kleur. Segment V met (driehoekig) vlekkenpaar of paar stofvlekken (fig. 6); 7,5-9,0 mm *P. europaeus*
- Notopleuron en mesopleuron glimmend.
- ♂: Achterlijf minstens 4,1 maal zo lang als breed, de vlekken op segment III beslaan minstens 4/5 van de lengte van dit segment. Enkele van de zwarte haren aan de achterzijde van dij I zijn aan de top geknikt.
- ♀: Achterlijf puntiger, vlekken op segmenten II, III en IV meer roodachtig van kleur. Vlekken op segment V ontbreken; 6,0-8,0 mm *P. angustatus*
- 12''. ♂: Basis van femur I rondom zwart. Driehoek gevormd door de punt van tibia I en het dubbele zwarte streepje op de onderzijde daarvan is ± gelijkbenig. Op de onderzijde van basitars I dichtbij de basis een zwarte stip (fig. 2). Vlekken op segment III beslaan ± 3/5 van de lengte van dit segment (fig. 7).
- ♀: Vlekken op segmenten III en IV afgerond van vorm en van de voorrand van de segmenten gescheiden, beslaan ± de helft van de lengte van deze segmenten (fig. 7). Kop achter de puntoogjes niet bestoven, de bestuiving boven de sprietinplanting is niet verbonden met de stofvlekken langs de oogrand (fig. 4); 5,5-8,0 mm *P. occultus*

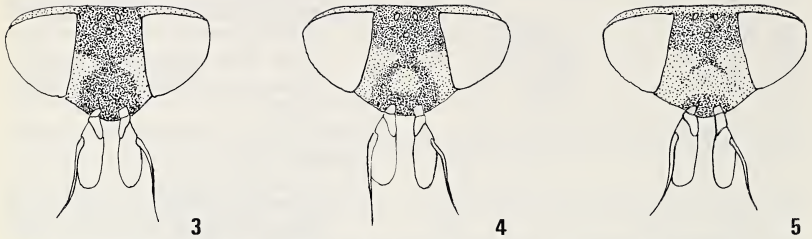


Fig. 3-5. Bovenzijde van koppen van wijfjes van *Platycheirus*. 3, *P. europaeus*. 4, *P. occultus*. 5, *P. clypeatus*.

- ♂: Femur I met donkere veeg aan de achterzijde en (dubbele) donkere vlek op de onderzijde, welke onderling niet verbonden zijn. De driehoek gevormd door de punt van tibia I en het dubbele zwarte streepje op de onderzijde daarvan is ongelijkbenig. Onderzijde van basitars I zonder donkere stip nabij de basis. Vlekken op segment III beslaan $\pm 3/4$ van de lengte van dit segment.
- ♀: Vlekken op segmenten III en IV hoekiger en niet van de voorrand van de segmenten gescheiden, beslaan $\pm 2/3$ van de lengte van die segmenten. Kop achter de puntoogjes bestoven, de bestuiving boven de sprietinplanting vormt één geheel met de stofvlekken langs de oogrand (fig. 5); 6,3-9,5 mm
 *P. clypeatus*

**Status van *P. angustatus*, *P. clypeatus*,
P. europaeus en *P. occultus* in Nederland**

Aangezien de belangrijkste door Van der Linden (1986) gehanteerde kenmerken voor het onderscheiden van *P. angustatus* – zoals het niet bestoven zijn van het mesopleuron – gehandhaafd zijn, blijven de met de oorspronkelijke tabel gedetermineerde *P. angustatus* tot dezelfde soort behoren en verandert er niets aan het beeld van verspreiding en vliegtijden van deze soort.

Een deel van de eerder als *P. clypeatus* gedetermineerde exemplaren blijkt nu tot twee andere soorten te behoren. Het betreft echter

slechts een klein deel van het totale aantal vangsten ($\pm 3\%$), terwijl op alle plaatsen waar deze soorten zijn verzameld, ook *P. clypeatus* voorkomt (vaak zijn de verschillende soorten zelfs naast elkaar op één dag gevangen). Het beeld van verspreiding en vliegtijden van deze soort verandert daardoor nauwelijks.

Van *P. europaeus* zijn slechts 15 exemplaren aangetroffen, 6 mannetjes en 9 wijfjes. De soort is derhalve niet erg algemeen. De vindplaatsen worden gekenmerkt door een bosrijke omgeving en liggen zowel in het oosten van het land als langs de binnenduinrand (fig. 8). In het West-Nederlandse klei- en veengebied, waar sommige andere soorten van het genus hun optimum hebben (zie Van der Linden, 1986), verwacht ik deze soort niet. De vliegtijd lijkt iets korter dan die van *P. clypeatus*, namelijk van begin mei tot eind augustus.

Van *P. occultus* zijn in totaal 94 exemplaren aangetroffen, 40 mannetjes en 54 wijfjes. De vindplaatsen liggen verspreid over het hele land: van natte duinvalleien en laagveengebieden in het kustgebied tot hoogveengebieden in het oosten (fig. 9). De soort lijkt geassocieerd met natte en voedselarme veengronden. De vliegtijd loopt van half april tot begin september.

***P. europaeus* en *P. occultus* in het buitenland**

Ook tussen het Belgisch materiaal van *P. clypeatus* in de bovengenoemde collecties werden exemplaren van *P. europaeus* en *P. occultus* aangetroffen: 1 wijfje van *P. europaeus* en

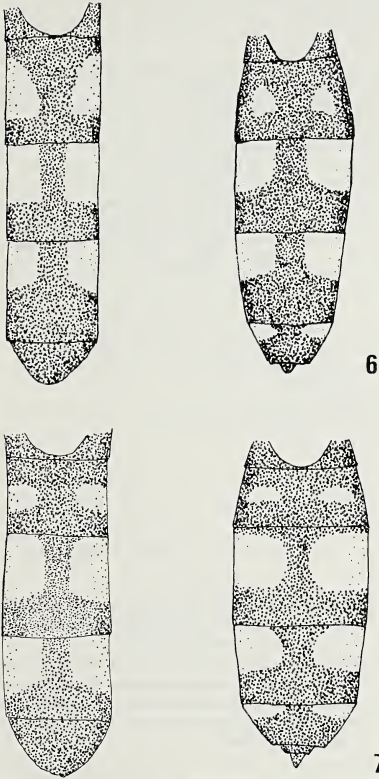


Fig. 6-7. Bovenzijde van achterlijven van mannetjes (links) en wijfjes (rechts) van *Platychirus*. 6, *P. europaeus*. 7, *P. occultus*.

1 mannetje en 3 wijfjes van *P. occultus*, alle verzameld in de omgeving van Luik. Ondanks consultatie van Patrick Grootaert (Institut Royale des Sciences Naturelles de Belgique, Brussel) hebben Speight & Goedlin de Tiefenau (1990) geen van beide soorten voor België kunnen vermelden. Verder vond ik in de collecties exemplaren van *P. europaeus* en *P. occultus* die verzameld waren in Zweden, Duitsland, Zwitserland, Frankrijk, Spanje en Italië (beide soorten), Finland, Denemarken, Tsjechoslowakije, Hongarije en Oostenrijk (alleen *P. europaeus*), en Noorwegen en Groot-Brit-

tannië (alleen *P. occultus*). Beide soorten hebben dus een ruime verspreiding in Europa. *P. europaeus* wordt vooral in bos- en berggebieden gevonden en *P. occultus* vooral in moerasgebieden en bergdalen.

P. amplus en *P. nielseni*

Van deze soorten kunnen vooralsnog alleen de mannetjes van die van *P. peltatus* worden onderscheiden. Het gaat hierbij met name om de vorm en beharing van tibia 2 (Speight & Vockeroth, 1988; Vockeroth, 1990). Verder is *P. amplus* gemiddeld kleiner dan *P. peltatus* en zijn er kleine verschillen in vorm, tekening en beharing van de voorpoten. Beide soorten vliegen alleen in de zomermaanden juni en juli, een tijd dat er in ons land weinig mannetjes van *P. peltatus* worden aangetroffen (Van der Linden, 1986). Tussen het Nederlandse materiaal van *P. peltatus* heb ik dan ook geen van beide soorten gevonden.

In het buitenlandse materiaal van de onderzochte collecties bleek *P. nielseni* echter redelijk algemeen, met exemplaren uit Noorwegen, Groot-Brittannië, Zwitserland en Oostenrijk, alle uit de periode 5-27 juli. De vindplaatsen bevestigen het verspreidingspatroon dat door Vockeroth (1990) wordt geschetst: Scandinavië, Schotse Hooglanden, Wales, Harz, Vogezes en Alpen. Het is de vraag in hoeverre deze soort ook in het laagland voorkomt.

P. amplus was tot nog toe alleen bekend van IJsland, Ierland, Zweden, Zwitserland (Speight & Vockeroth, 1988) en Schotland (Rotheray, 1990). In de collectie van de heer Lucas bevinden zich door T. R. Nielsen gede-termineerde exemplaren uit Finland en Zweden. In het ZMA vond ik naast exemplaren uit Finland en Oostenrijk ook een op 7 juli 1987 in de Fagne Leveau (op 6,5 km ten zuidoosten van Jalhay, België) op adderwortel (*Polygonum bistorta* L.) gevangen mannetje van deze soort. Van dezelfde datum en plaats is ook een wijfje dat van het gemiddelde *P. peltatus*-wijfje afwijkt door een kleiner formaat, rechthoekiger vlekken op het achterlijf en een uitgebreider bestuiving op het frons. Gezien het feit dat deze vindplaats zich op



Fig. 8. Vindplaatsen van *P. europaeus* in Nederland.



Fig. 9. Vindplaatsen van *P. occultus* in Nederland.

slechts ± 25 km van de Nederlandse grens bevindt, kan het geen kwaad ook eens in de Nederlandse (hoog-)veengebieden op *P. peltatus*-achtige mannetjes in juli te letten.

Dankwoord

Met dank aan B. van Aartsen, A. Barendregt, B. Brugge, M. J. Delfos, P. J. van Helsdingen, J. A. W. Lucas, J. F. Reichwein en J. W. van Zuijlen voor hun hulp bij het bekijken van de collecties.

Literatuur

- GOEDLIN DE TIEFENAU, P., A. MAIBACH & M. C. D. SPEIGHT, 1990. Sur quelques espèces de *Platycheirus* (Diptera: Syrphidae) nouvelles ou malconnues. - *Dipterists Digest* 5: 19-44.
- LINDEN, J. van der, 1986. Het voorkomen van het genus *Platycheirus* (Diptera: Syrphidae) in Nederland. - *Nieuwsbr. EIS-Nederland* 17: 3-22.
- SPEIGHT, M. C. D. & P. GOEDLIN DE TIEFENAU, 1990. Keys to distinguish *Platycheirus angustipes*, *P. europaeus*, *P. occultus*, and *P. ramsarensis* (Dipt., Syrphidae) from other clypeatus group species known in Europe. - *Dipterists Digest* 5: 5-18.
- ROTHERAY, G. E., 1990. An old specimen of a new European *Platycheirus* species (Dipt., Syrphidae). - *Entomologist's mon. Mag.* 126: 204.
- SPEIGHT, M. C. D. & J. R. VOCKEROTH, 1988. *Platycheirus amplus*: an insect new to Ireland not previously recorded from Europe (Diptera: Syrphidae). - *Ir. Nat. J.* 22: 518-521.
- VOCKEROTH, J. R., 1990. Revision of the Nearctic species of *Platycheirus* (Diptera, Syrphidae). - *Can. Ent.* 122: 659-766.

Geaccepteerd 11.iii.1991.