

Orsillus depressus nieuw voor Nederland en België (Heteroptera: Lygaeidae)

BEREND AUKEMA

AUKEMA, B., 1988. *ORSILLUS DEPRESSUS* NEW FOR THE NETHERLANDS AND BELGIUM (HETEROPTERA: LYGAEIDAE). – *ENT. BER., AMST.* 48 (12): 181-183.

Abstract: The Mediterranean *Orsillus depressus* Dallas, 1852 is recorded for the first time from the Netherlands and Belgium. Seemingly it recently has become well-established in gardens, parks and churchyards on older fruiting trees of *Chamaecyparis lawsoniana*. The female is depicted and biological and distributional data are given.

Pomona 66, 6708 CC Wageningen

Op 28 mei 1986 klopte ik van esdoorn (*Acer pseudoplatanus* L.) in Wageningen een lygaeïde, die door de opvallende habitus (fig. 1) onmiddellijk deed denken aan het tot dan niet inlandse genus *Orsillus*. Bij determinatie bleek het inderdaad een mannetje van de Mediterrane *Orsillus depressus* Dallas, 1852 te zijn. In het Middellandsezeegebied komen drie soorten van het genus voor. Van *maculatus* (Fieber, 1861) onderscheidt *depressus* zich door het kortere rostrum (reikt bij *maculatus* tot de achterlijfspunt en bij *depressus* tot aan het derde sterniet) en van *reyi* Puton, 1871 door de aanwezigheid van een mediane zwarte band op het pronotum (Stichel, 1957-1962). Aangezien *depressus* vrijwel uitsluitend van koniferen wordt vermeld (Stichel, 1957-1962) en Reichling (1985) hem recentelijk in de stad Luxembourg ving op californische cypres (*Chamaecyparis lawsoniana* (Murr.) Parl.), kon ik gericht op zoek naar de herkomst van dit klaarblijkelijk verdwaalde exemplaar. Onder de bewuste esdoorn bevond zich een hoop tuinafval met daarin takken van californische cypres, afkomstig van een in de buurt gerooide heg. Afgaande op die aanwijzingen slaagde ik erin om verspreid over de stad *O. depressus* in kleine aantallen te vangen in tuinen van instituten en particulieren. Zonder uitzondering steeds op oude, overvloedig zaaddragende bomen van de zogenaamde wildvorm van californische cypres (van de vele, vaak laag blijvende, cultivars werd *O. depressus* tot dusverre alleen

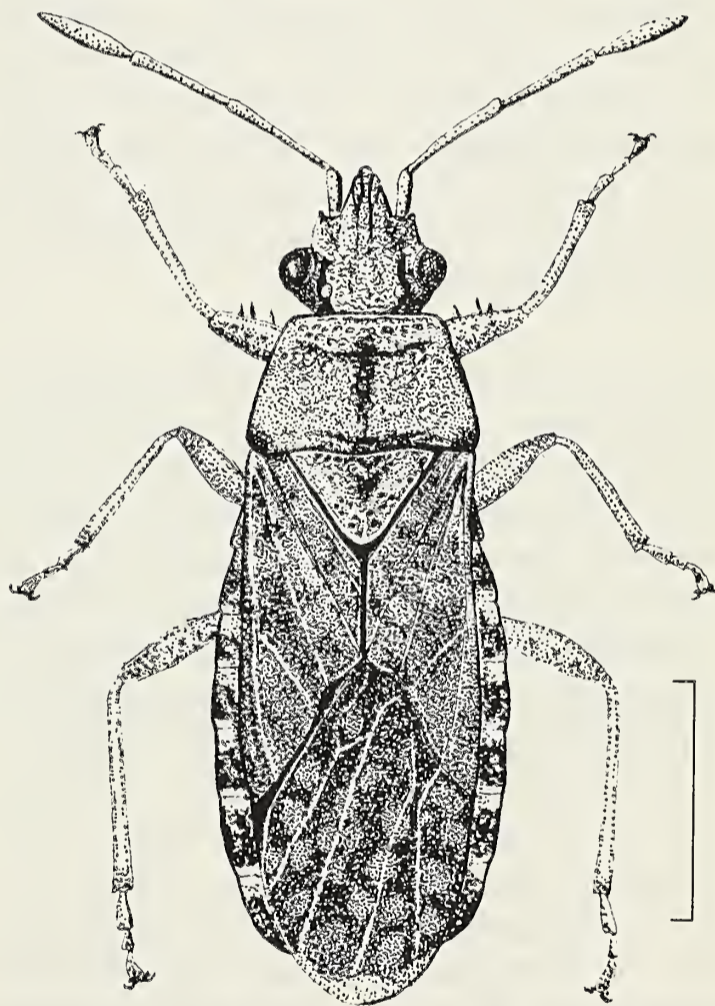


Fig. 1. *Orsillus depressus*, vrouwtje, Luxembourg-Belair, 25.vii.1984, leg. en del. L. Reichling. De sprieten zijn aanzienlijk korter dan op de desbetreffende afbeelding in Stichel (1957-1962: fig. 261) (schaal 2 mm).

aangetroffen op de treurvorm *pendula*). De verwante nootkacypres (*Chamaecyparis nootkatensis* (D. Don) Sudw.) werd, evenals jeneverbes (*Juniperus* spec.) en levensboom (*Thuja* spec.), vele malen tevergeefs afgeklopt. In Nijmegen werd een grote populatie van *O. depres-*

sus gevonden: op 31 mei werden 16 mannetjes en 20 vrouwtjes geklopt van californische cypres op de voormalige R.K. begraafplaats Altrade. Ook in België bleek *depressus* voor te komen: samen met Rob Bosmans klopte ik op 18 juni van hetzelfde jaar een gemummificeerd mannetje van californische cypres in het Citadelpark in Gent (coll. R. Bosmans, Gent). Bosmans (1978) vermeldt de soort niet voor België. In 1987 bleek *O. depressus* op al deze vindplaatsen nog aanwezig en in Wageningen werd bovendien nog een aantal nieuwe populaties ontdekt. In Gent klopte ik op 16 juni twee paartjes uit californische cypres in het Citadelpark, zodat ook het voorkomen in België bevestigd werd. J. H. Woudstra (Zaandam) trof *depressus* vervolgens op dezelfde waardplant aan in een tuin in Naarden. In Zaandam en Amsterdam werden echter veel cypresen zonder succes afgeklopt. In 1988 werd *depressus* op 18 maart al talrijk waargenomen op en in de openstaande kegeltjes van californische cypres in Nijmegen.

Over de biologie van de *Orsillus*-soorten is weinig bekend. Als waardplanten worden voor alle drie de soorten koniferen opgegeven (Stichel, 1957-1962). Voor *O. depressus* zouden dat jeneverbes (*Juniperus communis* L. en *J. exelsea* Bieb.), oosterse levensboom (*Thuja orientalis* L.), cypresen (*Cupressus*) en dennen (*Pinus*) zijn. Larven werden verzameld op californische cypres: Wageningen, 29.vii.1986, 1 larve 4e stadium, leg. B. Aukema; Naarden, 2.ix.1987, 4 larven 5e stadium (leg. J. H. Woudstra), die tot adulten (26.ix, 2 ♂; 15.x, 1 ♀) werden opgekweekt met kegeldragende takjes. De levenscyclus verloopt vermoedelijk analoog aan die van de lygaeïde *Oxycarenus modestus* (Aukema, 1976): adulten overwinteren, zetten eieren af in mei/juni, waarna de larven zich ontwikkelen op de rijpende zaden. Dispersie vindt vermoedelijk vooral plaats in het voorjaar: bij zonnig, warm weer vliegen de dieren dan makkelijk op uit de vangparaplu.

Orsillus depressus komt voor in Zuid-Europa en in het Middellandse Zeegebied: Portugal, Spanje, Zuid-Frankrijk, Italië, Zwitserland,

Zuid-Duitsland, Luxemburg, Hongarije, Joegoslavië, Bulgarije, Zuid-Rusland (onder andere op de Krim en in de Kaukasus), Kreta, Turkije, Iran, Tunesië en Marokko (Josifov, 1986; Reichling, 1985; Slater, 1964; Stichel, 1957-1962). De vermelding van *depressus* voor Nederland in Slater (1964) is foutief en berust op een onjuiste interpretatie van MacGillavry (1930), die in een uiteenzetting over de mogelijk in Nederland op jeneverbes te verwachten soorten juist stelt, dat *depressus* waarschijnlijk niet in Nederland ontdekt zal worden. Uit West-Duitsland is *O. depressus* bekend uit de omgeving van Würzburg en Karlsruhe (Reichling, 1985; Voigt, 1977). L. Reichling, Luxembourg (in litt., 1987) ving de soort ook in Noord-Frankrijk op californische cypres: Mulhouse, 5.vii.1987, 2 vrouwtjes.

Het ziet er naar uit dat *Orsillus depressus* zich, dankzij de introductie van de van origine Noordamerikaanse californische cypres in ons stedelijk groen, in onze streken heeft weten te vestigen. De tijd zal leren in hoeverre de soort zich onder de heersende klimatologische omstandigheden kan handhaven en verspreiden. Overigens is *depressus* niet de enige wants, die op de californische cypres kan worden aangetroffen. *Cyphostethus tristriatus* (Fabricius) (Acanthosomatidae) heeft veelvuldig de overstap van jeneverbes naar deze geïmporteerde konifeer gemaakt, en is momenteel dan ook vaak in parken, tuinen en dergelijke aan te treffen. De opmerking van Reclaire (1932) "Schijnt wel uitsluitend op jeneverbes te leven" is op deze soort dan ook niet meer van toepassing. De eerste vondst van *tristriatus* op *Chamaecyparis* dateert overigens al uit 1935: Putten (Gelderland), 21.iii (Reclaire, 1936).

Dankwoord

De auteur dankt L. Reichling (Luxembourg) en J. H. Woudstra (Zaandam) voor het beschikbaar stellen van hun gegevens. L. Reichling gaf toestemming voor het gebruiken van zijn habitustekening van *Orsillus depressus*.

Literatuur

AUKEMA, B., 1976. Voorkomen en levenswijze van *Oxycarenus modestus* (Fallén, 1829) (Heteroptera, Lygaeidae). - *Ent. Ber., Amst.* 36: 161-163.

- BOSMANS, R., 1978. Voorkomen van de Belgische wantsen IV Lygaeidae Schilling. - *Biol. Jb. Dodonea* 46: 61-85.
- JOSIFOV, M., 1986. Verzeichnis der von der Balkanhalbinsel bekannten Heteropterenarten. - *Faun. Abh. Mus. Tierk. Dresden* 14: 61-94.
- MACGILLAVRY, D., 1930. Verslag 63e Wintervergadering der Nederlandsche Entomologische Vereeniging. - *Tijdschr. Ent.* 73: xii-xiv.
- RECLAIRE, A., 1932. Naamlijst der in Nederland en omliggend gebied waargenomen wantsen (hemiptera-heteroptera). - *Tijdschr. Ent.* 75: 59-258.
- RECLAIRE, A., 1936. 2e vervolg op de Naamlijst der in Nederland en het omliggend gebied waargenomen wantsen (hemiptera-heteroptera). - *Ent. Ber., Amst.* 9: 243-260.
- REICHLING, L., 1985. Hétéroptères du Grand-Duché de Luxembourg. 2. Quelques espèces peu connues, rares ou inattendues. - *Trav. scient. Mus. Hist. nat. Luxemb.* 4(2): 1-45.
- SLATER, J. A., 1964. *A catalogue of the Lygaeidae of the World* 1: i-xvi, 1-788. Univ. of Connecticut, Storrs.
- STICHEL, W., 1957-1962. *Illustrierte Bestimmungstabellen der Wanzen. II. Europa (Hemiptera Heteroptera Europaea)* 4: 1-838. Berlin.
- VOIGT, K., 1977. Bemerkenswerte Wanzenfunde aus Baden-Württemberg, mit einem Erstnachweis für Deutschland. - *Beitr. naturk. Forsch. Südw. Dtl.* 36: 153-158.

Geaccepteerd 31.v.1988