

**Eine neue Psychide auf der Insel Büyük-Ada (Türkei)
(Lepiptera, Psychidae), *Massonia rassei* spec. nov.**

von

LEO SIEDER

Von der größten Prinzeninsel Büyük-Ada im Marmarameer (1½ Stunden Schiffsreise von Istanbul entfernt) brachte mir Herr Friedrich Rasse, Klagenfurt, eine Anzahl *Massonia*-Säcke mit, welche er von einem Feigenstrauch im Mai 1974 abgelöst hatte. Weil sich in der kleinen Schachtel noch ein abgeflogenes ♂ befand, nahm ich an, daß sich in manchen Säcken noch Eigelege befinden müßten. Tatsächlich schlüpfte noch im Mai eine größere Anzahl Jungräupchen, die ich sogleich in besorgte Pflege nahm. Als Futter gab ich ihnen verschiedene Strauchzweige und Pflanzen. Sie nahmen vieles an, besonders gerne wilde Rosen, Spitzwegerich und Zuckerhutgemüse (polyphag). Weil die Säcke von einem Feigenbaum abgelöst worden waren, gab ich auch Feigenblätter als Futter, welches aber nicht angenommen wurde. Die Raupen lebten dort sicher in der Vegetation und stiegen, verpuppungsreif, zum Anspinnen an den Sträuchern hoch.

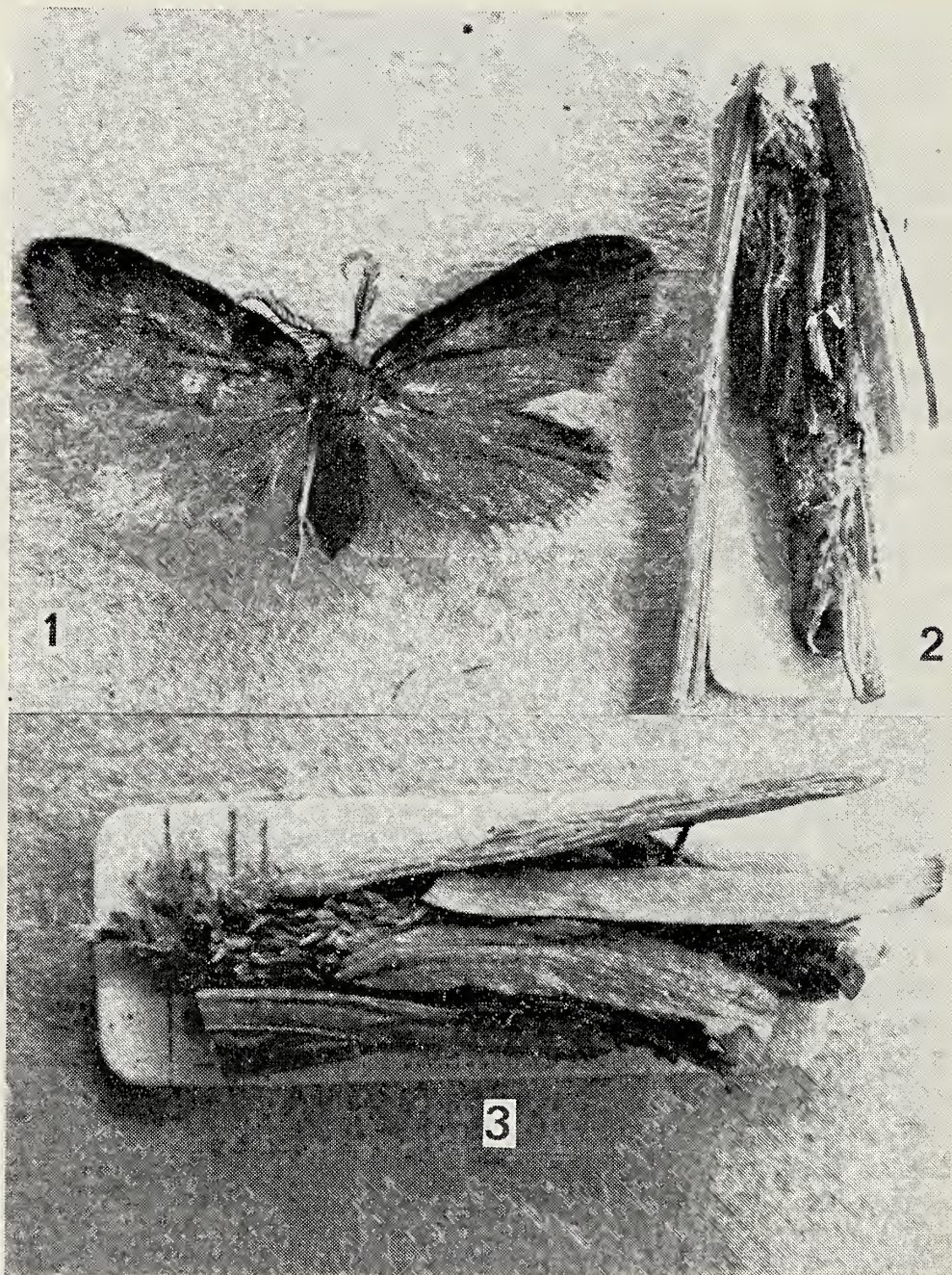


Fig. 1—3. *Massonia rassei* nov. sp. 1. ♂; 2. Sack einer männlichen Raupe; 3. Sack einer weiblichen Raupe.

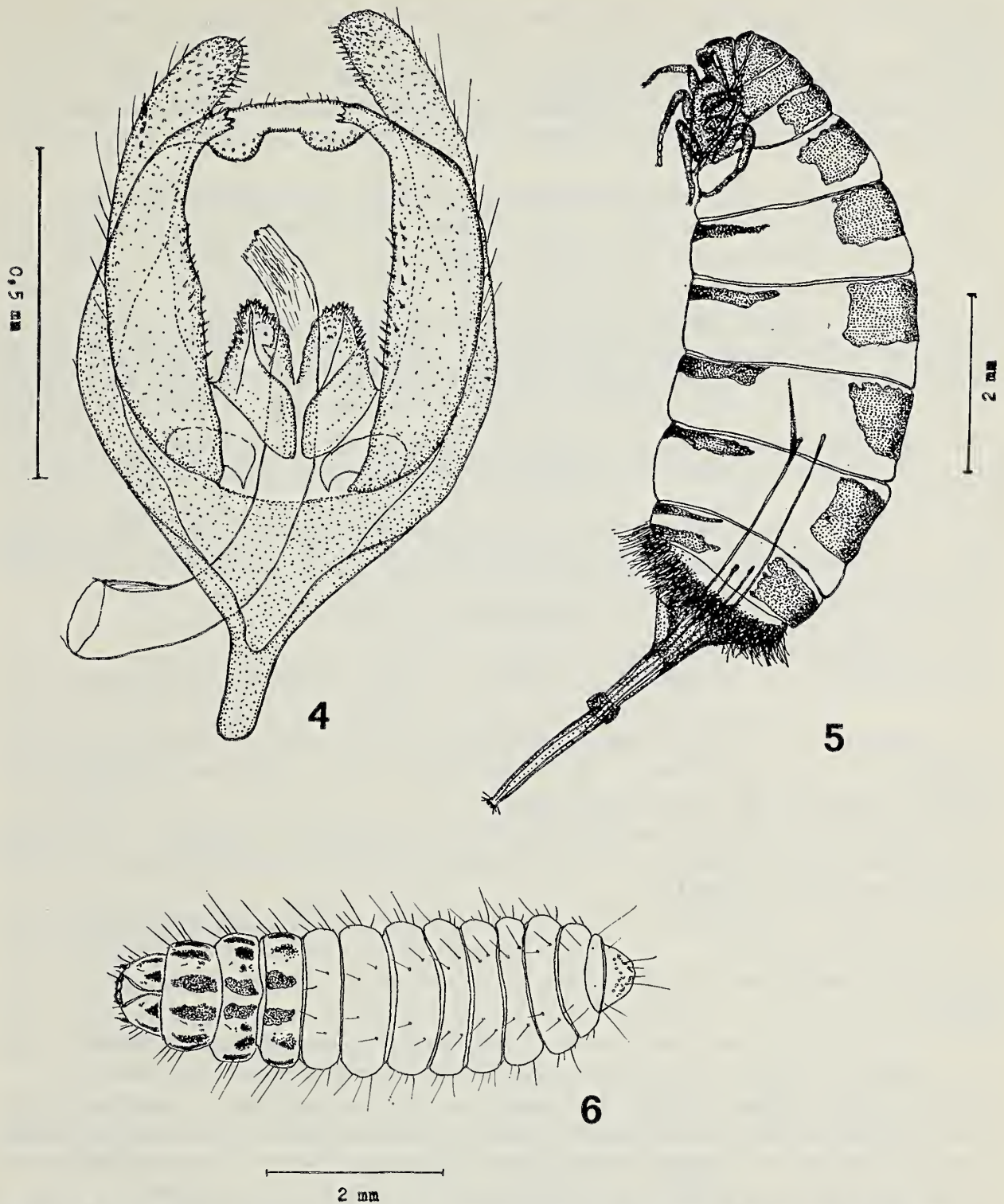


Fig. 4—6. *Massonia rassei* nov. sp. 4. Genitalapparat des ♂; 5. ♀; 6. Raupen.

Anfang März spannen sich einzelne Raupen am Zuchtopf an. Ab Mitte März schlüpfen einige Falter, die ich gleich für eine spec. nov. hielt.

Diese neue Art steht in der Nähe der *Massonia crassiorella* Brd., doch ist sie im Durchschnitt etwas kleiner und in der Färbung bedeutend dunkler, erzdunkelgrau, mit einem bräunlichen Ton. Auch die frühe Erscheinungszeit trennt sie von *crassiorella*, welche erst im Juni-Juli schlüpft.

Ich benenne diese neue Art nach dem Finder
rassei spec. nov.

und spreche an dieser Stelle Herrn Friedrich Rasse für die Mitnahme und Übergabe meinen herzlichen Dank aus.

BESCHREIBUNG:

Raupen: gezeichnet von Herrn Dr. Josef Klimesch, Linz.

♂♂: Fotos, angefertigt von Herrn Siegfried Steiner, Klagenfurt.

Kopf: dunkelgrau, borstig behaart. Die Palpen sind sehr dünn, einem Borstenbündel verdeckt.

Fühler: fast die Hälfte der Vorderflügel erreichend, gekämmt, mit 19 bis 21 Fühlergliedern, fein bewimpert, (die 2 Basalglieder verdickt). Die Kammzähne nehmen gegen die Fühlerspitze ab und erscheinen durch feinste Schuppen der letzten Glieder etwas verdickt.

Flügel: Die Vorderflügel sind in Größe und Färbung sehr variabel gestaltet.

Maße: Von $6\frac{1}{2}$ bis 8 mm; Exp. 14 bis 18 mm. Die Färbung ist erzdunkelgrau mit einem leichten dunkelbraunen Ton (unter Lampenlicht kann die Tönung auch rötlich erscheinen). Manche Exemplare aberrieren zu lichtgrau (albinotisch). Die Flügelschuppen sind oberseits breit (nach Dr. Sauter Klasse V), mit einer feinen Zacke. Fransen breit, mit ein bis zwei, meist helleren Zacken. Der Vorderflügelrand ist mit schwärzlichen Schuppen dichter besetzt. An der Vorderflügelunterseite sind die Schuppen schmaler, abgerundet, ohne Zacken. 12 Randadern mit einer geteilten Mittelzelle. Hinterflügel: Die Beschuppung ist schmaler, dünner als am Vorderflügel. am Analende werden sie allmählich länger, haarförmig. 8 Randadern mit ebenfalls, einer geteilten Mittelzelle.

Beine: Die fünf Tarsenglieder sind dicht anliegend beschuppt (scheckig), grau und cremig. Vorderbeine ohne - die Mittelbeine haben je ein Paar - und die Hinterbeine zwei Spornenpaare.

Thorax: borstig, dunkelgrau mit dunkelbräunlichem Ton.

Abdomen: dunkelgrau behaart.

Genitalzeichnung ♂, ausgeführt von Herrn Dr. Josef Klimesch, Linz, ebenso auch das ♀.

♀ ♀: Maße $6\frac{3}{4}$ mm lang (ohne Ovipositor), $2\frac{1}{2}$ mm dick. Ovipositor sehr lang ausstülpbar, $3\frac{1}{2}$ mm lang. Das ♀ ist hellbräunlich und fast U-förmig gekrümmt; die Legeröhre ist gegen das Sackende gerichtet.

Kopf: pilzkappenförmig, etwas abgeflacht, hellbräunlich sklerotisiert. Augen groß, halbkugelförmig hervorstehend, schwarz facettiert, gut entwickelt. Palpen kurz, fein, in einem Borstenbündel, verdeckt.

Fühler: glasig, fadenförmig, die zwei Basalglieder verdickt. 16 bis 19 etwas verschwommene Fühlerglieder. Die drei Thorakalsegmente sklerotisiert, hellbraun, mit seitlichen dunkelbraunen Flecken. Die Flügelansätze sind noch als glasige Lappen erkennbar.

Beine: Sie sind gut entwickelt und von glasigem, hellbräunlichem Aussehen. Sechs Tarsenglieder, mit einem Paar gut entwickelten, dunkelbraunen Haftkrallen.

Abdomen: Die sieben Tergite sind markant, sehr dunkelbraun, ausgeprägt (*Mass. crassiorella* Brd. hat hellbraune Tergite), dagegen sind die sechs Sternite schmal, dunkelbraune Striche bildend. Lateral befindet sich eine cremefarbene, dichtere Behaarung. Ovipositor: sehr lang, ausstülpbar, glasig. Die Afterwolle ist cremig gewellt.

Säcke: Maße: (♂) 10 mm lang, $3\frac{1}{2}$ mm dick. Die weiblichen Säcke sind größer, 14 mm lang und $4\frac{1}{2}$ mm dick. Sie sind, nicht besonders anliegend, aus dünnen Grasstengeln und schmalen Blättern gebaut. Der Basalteil ist mit feinst zerbissenen Grasteilchen belegt. Sie werden an Sträucher etc. angesponnen.

Holotypus ♂ : 6.IV.1975, Büyük-Ada, Turkia, leg. Rasse mit

Sacktypus (♂): 6.IV.1975, Büyük-Ada, Turkia, leg. Rasse

Allotypus ♀ : 8.IV.1975, Büyük-Ada, Turkia, leg. Rasse mit

Sacktypus (♀): 8.IV.1975, Büyük-Ada, Turkia, leg. Rasse

5 Paratypen ♂ ♂ in den Landessammlungen für Naturkunde, 75 Karlsruhe, Erbprinzstr. 13, DBR.

24 Paratypen ♂ ♂ mit 24 Sackparatypen (♂ ♂) in Coll. Sieder, Klagenfurt.

5 Paratypen ♂ ♂ mit 5 Sackparatypen (♂ ♂) in Coll. Dr. Josef Klimesch, Linz.

2 Paratypen ♂ ♂ mit 2 Sackparatypen (♂ ♂) in Coll. Friedrich Rasse, Klagenfurt.

65 Paratypen ♂ ♂ mit 65 Sackparatypen (♂ ♂) in Coll. Sieder (Psychidentausch).

8 Paratypen ♂♂ mit 8 Sackparatypen und 4 Paratypen ♀♀ mit Sackparatypen im Instituut voor Taxonomische Zoölogie (Zoölogisch Museum), Amsterdam.

Abschließend möchte ich den Herren Dr. Jos Klimesch, Linz, und Siegfried Steiner, Klagenfurt, für die wertvolle, freundliche Mithilfe meinen herzlichsten Dank aussprechen.

A-9020 Klagenfurt, Österreich, Christ. Wielandstraße 8/III.

ATLAS PROVISoire DES INSECTES DE FRANCE. Edition et distribution: Faculté des Sciences Agronomiques de l'Etat, Zoologie Générale et Faunistique, Gembloux (Belgique), Office pour l'Information Entomologique (O.P.I.E.), Versailles, France.

In 1974 verschenen de twee eerste atlassen met verspreidingskaarten van in Frankrijk (met inbegrip van Corsica) waargenomen insekten. Elke pagina bevat vier kaarten, mogelijk, doordat het land verdeeld is in vierkanten van 100×100 km. Ook de vondsten in de aangrenzende gebieden zijn zoveel mogelijk ingetekend. Maar België telt nu slechts 12 vierkanten, Luxemburg stukjes van 6, zodat een paar vondsten daar al heel wat lijken. Voor een globale indruk van Frankrijk echter zijn de kaarten voldoende en ze geven een bijna even goed overzicht als wanneer de departementen zwart gemaakt zouden zijn. Ook nu worden weer drie symbolen gebruikt, waarbij wel opvalt dat de geheel zwarte rondjes heel vaak overheersen. Geen bewijs van vooruitgang natuurlijk, maar van veel intensiever verzamelen. De twee atlassen zijn:

Leclercq, M., & Pornot-Visentin, Diptera Tabanidae. Kaarten van 93 uit Frankrijk bekende soorten.

Warncke, K., R. Desmier de Chenon & J. Leclercq, Hymenoptera Apoidea Andrenidae: *Andrena* F. Deze atlas bevat 176 kaarten van tot het genus *Andrena* (s.l.) behorende soorten plus een overzichtskaart van alle vakken waaruit sinds 1950 door de auteurs gecontroleerde vangsten bekend zijn. Een groot open gedeelte vormt o.a. de Vendée en het gebied ten n.w. daarvan. — Lpk.

LARSEN, T. B., BUTTERFLIES OF LEBANON. XIV + 255 pp., waarbij 16 gekleurde platen, 8 figs. 1974. Alleenverkoop: E. W. Classey Ltd., Park Road, Faringdon, Oxon, SN7 7DR, England. Prijs gebonden £ 7.50.

Alweer een prachtig boek over dagvlinders, ditmaal betrekking hebbend op de fauna van een van de best doorzochte republieken van het Nabije Oosten. De van origine Deense auteur is uitstekend met de daar voorkomende soorten bekend, daar hij er sinds 1970 woont en het land in alle richtingen doorkruist heeft. Bovendien zijn de gegevens uit de vrij omvangrijke literatuur over de Libanon verwerkt. Het geheel is daardoor een voortreffelijk handboek over de Libanese dagvlinderfauna geworden, die niet in het minst zo interessant is omdat de meeste soorten subspecifiek verschillen van de in Europa voorkomende taxa.

Na een uitvoerige inleiding, waarin diverse onderwerpen besproken worden, komen de 139 met zekerheid uit het land bekende soorten aan de beurt, bijna alle afgebeeld in fraaie kleurenfoto's naar authentieke Libanese exemplaren. Aan het slot worden enkele nog te verwachten soorten vermeld, daarna volgt een opsomming van de geciteerde vindplaatsen en tenslotte een uitvoerige literatuurlijst.

Het boek is onmisbaar voor ieder die in het Nabije Oosten wil gaan verzamelen, maar het is minstens even interessant voor wie belang stelt in de Oosteuropese dagvlinderfauna. Het is gepubliceerd door de National Council for Scientific Research (C.N.R.S.), die ook de kosten van de platen voor zijn rekening genomen heeft. — Lpk.

CONTACTEN GEZOCHT. Ir. Georges Betti, 5, avenue du Maréchal Ney, 91800, Epinay-s-Sénart, France, legt zich speciaal toe op het verzamelen van Lycaenidae. Hij zou graag in contact komen met Nederlandse kenners van deze familie.