

Die Tipuliden der griechischen Insel Rhodos (Diptera, Tipulidae)

von

B. THEOWALD

Im Jahre 1869 beschrieb LOEW *Tipula imbecilla* nach ♂ und ♀ von Rhodos „wo sie Herr Erber aus der Larve erzog“. Diese erste von Rhodos erwähnte Art ist seitdem nirgendwo zurückgefunden. Aus der Type-Serie ist noch 1 ♂ übrig, das sich in der Zoologischen Staatssammlung München befindet.

Die zweite Art, die von Rhodos bekannt wurde, war *Tipula selenis*, von LOEW selbst dort gesammelt und 1873 nach dem ♂ beschrieben. Sie wurde später auch in Griechenland und Italien gefunden. Seit LOEW wurden niemals mehr Tipuliden von Rhodos erwähnt. Es war mir denn auch eine Freude als Herr W. N. ELLIS und seine Frau im Frühjahr 1970 mehr als 100 Tipuliden von dort mitbrachten. Auch Herr V. S. VAN DER GOOT sammelte Frühjahr 1971 dort einige Tipuliden. Das ganze Material wurde mir zwecks Bestimmung überlassen und auf Grund dessen gebe ich hier eine erste Liste der Tipuliden von Rhodos.

Limonia (Limonia) nubeculosa (Meigen, 1818)

1 ♂, 1 ♀ : Kalathos und 10 km N. v. Malona; 5—11.IV.1970; ELLIS.

Geografische Verbreitung: Europa, Kleinasien.

Limonia (Limonia) pannonica Kowarz, 1868

var. *splendens* (Kuntze) Lackschewitz, 1928

5 ♂, 2 ♀ : Lindos; 28.III—1.IV.1970 und 4.IV.1971; ELLIS, v. D. GOOT.

Geografische Verbreitung: Zentral- und Südeuropa.

Limonia (Dicranomyia) sericata (Meigen, 1830)

2 ♀ : Kalathos; 5.IV.1970; ELLIS.

Geografische Verbreitung: Europa.

Dicranoptycha fuscescens (Schummel, 1829)

25 ♂, 11 ♀ : Lindos, Lindos-Marmari, Kalathos, 10 km N. v. Malona und Kritika; 26.III.—15.IV.1970 und 3.IV.1971; ELLIS, v. D. GOOT.

Geografische Verbreitung: Zentral- und Südeuropa, Algerien.

Nephrotoma minuscula (Mannheims, 1951)

1 ♂; Kreuzung Weg Rhodos Kattavia und die Gaduras, 3.IV.1971, v. D. GOOT; 1 ♀ : 10 km N. v. Malona, 11.IV.1970, ELLIS.

Geografische Verbreitung: Kleinasien, Syrien, Palästina.

Tipula (Tipula) oleracea Linnaeus, 1758

1 ♂ : 10 km N. v. Malona, 11.IV.1970, ELLIS.

Geografische Verbreitung: Zentral- und Südeuropa, Marokko, Kreta.

Tipula (Yamatotipula) lateralis Meigen, 1818

1 ♂ : Laerma, 14.IV.1970, ELLIS.

Geografische Verbreitung: Europa, Kleinasien, Iran.

Tipula (Lunatipula) furcula Mannheims, 1954

2 ♂ : 10 km N. v. Malona, 11—13.IV.1970, ELLIS.

Geografische Verbreitung: Mazedonien, Kleinasien.

Tipula (Lunatipula) cressa Mannheims, 1965

1 ♂: Lindos, 1.IV.1970, ELLIS.

Geografische Verbreitung: Bisher nur Kreta.

Tipula (Lunatipula) imbecilla Loew, 1869

Nur 1 ♂ aus der Type-Serie bekannt.

Geografische Verbreitung: Bisher nur Rhodos.

Tipula (Lunatipula) selenis Loew, 1873 (Textfigur 1)

16 ♂, 10 ♀, Lindos-Marmari, Kalathos und 10 km N. v. Malona; 26.III.--
19.IV.1970 und 9.IV.1971; ELLIS, v. D. GOOT.

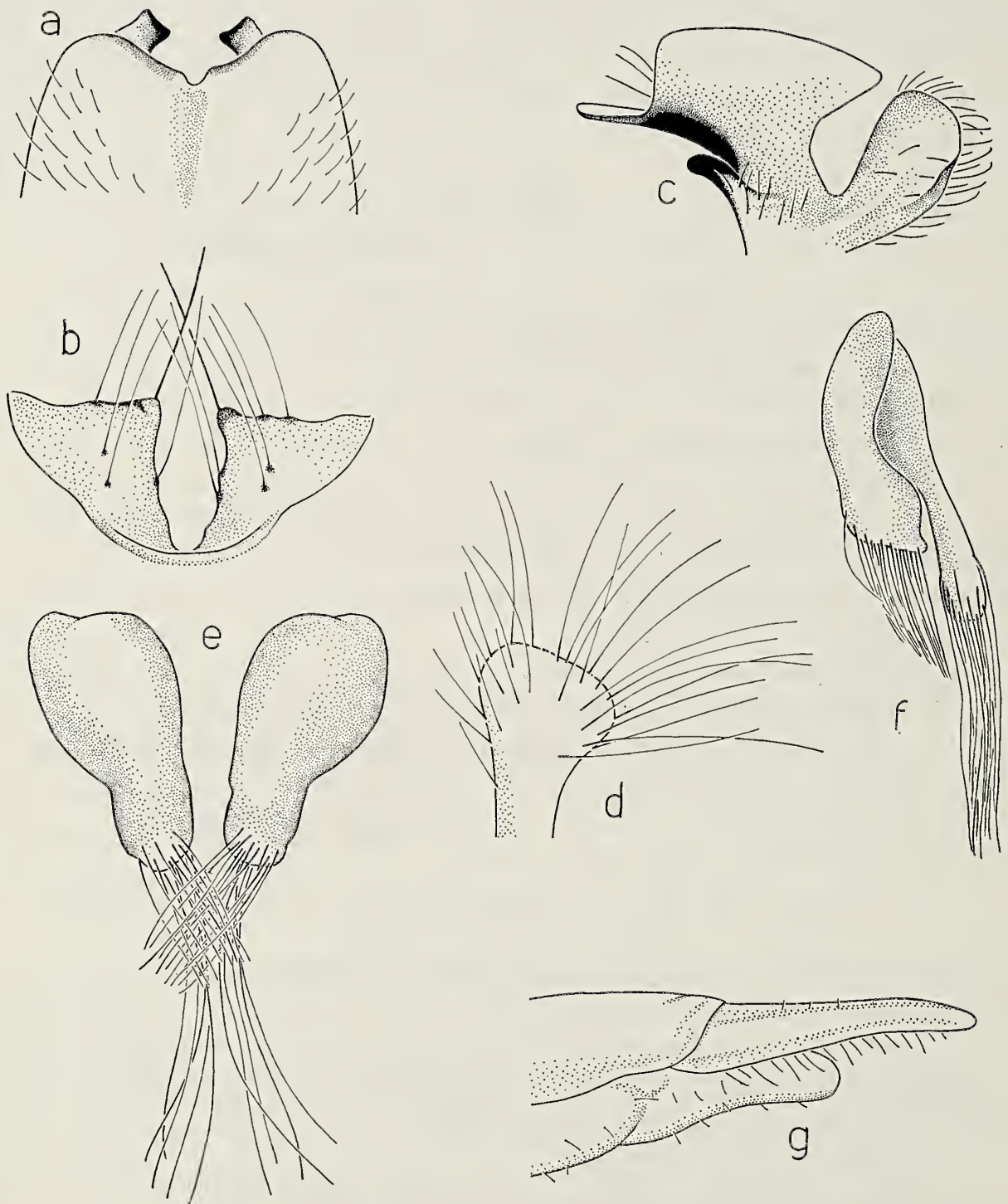


Abbildung 1: *Tipula (Lunatipula) selenis* Loew. a, 9. Tergit; b, Hinterrand 8. Sternit; c, linker id von außen; d, linker od von außen; e, Anhänge 9. Sternit von hinten; f, linker Anhang 9. Sternit von der Innenseite; g, Ovipositor. (Zeichnungen: A. A. WEIJDE).

Mannheims (1965) kennt diese Art nach dem Holotypus von Rhodos und nach Exemplaren von mehreren Fundorten in Griechenland und Italien. Zwischen einem Exemplar von *macciana* Edwards, 1928 aus dem Wiener Museum und dem Holotypus von *selenis* Loew, 1873 sieht er nur geringfügige Unterschiede. Deshalb vermutet er *macciana* von Korsika und Sardinien sei artgleich mit *selenis* von Griechenland und Italien. Er gibt von *selenis* in seiner Arbeit vom Jahre 1965 Abbildungen nach Exemplaren von der griechischen Insel Levkas.

Meine Exemplare von Rhodos sind deutlich anders als die Exemplare, die MANNHEIMS von der Insel Levkas abbildet. Die Abbildungen von MANNHEIMS stimmen aber weitgehend überein mit meinen Exemplaren von *macciana* von Korsika und Sardinien. Ich möchte deswegen in der Zukunft einmal die ganze Serie von *selenis* aus der Sammlung MANNHEIMS studieren, gebe hier aber schon Abbildungen nach Exemplaren von *selenis* von Rhodos, der Insel von der LOEW die Art beschrieben hat. Textfigur 1 ist zu vergleichen mit Textfigur 151, 152 und 154 in MANNHEIMS, 1965.

Tipula (Lunatipula) brunneinervis Pierre, 1921

7 ♂, 5 ♀: Laerma, Lindos; 26.III.—14.IV.1970 und 4.IV.1971; ELLIS, v. D. GOOT.

Geografische Verbreitung: Zentral- und Südeuropa, Kleinasien, Syrien und Palästina.

Tipula (Lunatipula) rhodolivida, nov. spec. (Textfigur 2)

23 ♂, 22 ♀: Lindos, Lindos-Marmari, Lardos, Kalathos; 27.III.—20.IV.1970 und 7.IV.1971; ELLIS, v. D. GOOT.

Geografische Verbreitung: Bisher nur Rhodos.

Beschreibung: Eine zu der *livida*-Gruppe gehörende *Lunatipula*-Art, die, wie öfters in dieser Gruppe, Merkmale mehrerer anderen Arten sehen läßt.

Antennenglieder 1, 2 und die Basis vom dritten Glied gelb, weitere Glieder verdunkelt; Kopf oben, Thoraxrücken, Mesopleurit und Mesosternit grau, weitere Thoraxteile gelbbraunlich, Thoraxrücken mit Andeutung von Mittelstreifen; Squama kurz behaart; Halteren mit verdunkeltem Knopf; Abdomen gelbbraunlich mit Andeutung von Rücken- und Seitenstriemen, Tergit und Sternit 7 und 8 geschwärzt. Hypopyg: 9. Tergit etwa wie *urania* und *erato* ausgeschnitten, die Seitenecken des Ausschnitts in Spitzen ausgezogen; 8. Sternit mit dichtem Haarsaum wie *bimaculata*; Anhänge des 9. Sternits mit Haarbüschel; od klein; Hinter- teil id mit nach der Mitte gerichteten Ecken.

Ovipositor: Hypovalven-Enden ausgefranst, etwa wie bei *bimaculata*: die obere Spitze am längsten, die mittlere am kürzesten.

Holotypus: ♂ Ellas, Rhodos, Lindos, Marmari, 8.IV.1970, A. C. et W. N. ELLIS. Paratopotypen: 15 ♂, 10 ♀.

Weitere Paratypen: Lindos 6 ♂, 8 ♀ (27.III.—20.IV.1970, ELLIS); Kalathos 1 ♂, 2 ♀ 2.IV.—7.IV.1970, ELLIS); Rhodos 1 ♀ (26.III.—20.IV.1970, ELLIS) und Lardos 1 ♂ (7.IV.1971, v. D. GOOT).

Alle Typen-Exemplare in Sammlung Instituut voor Taxonomische Zoölogie, afd. Entomologie, Amsterdam.

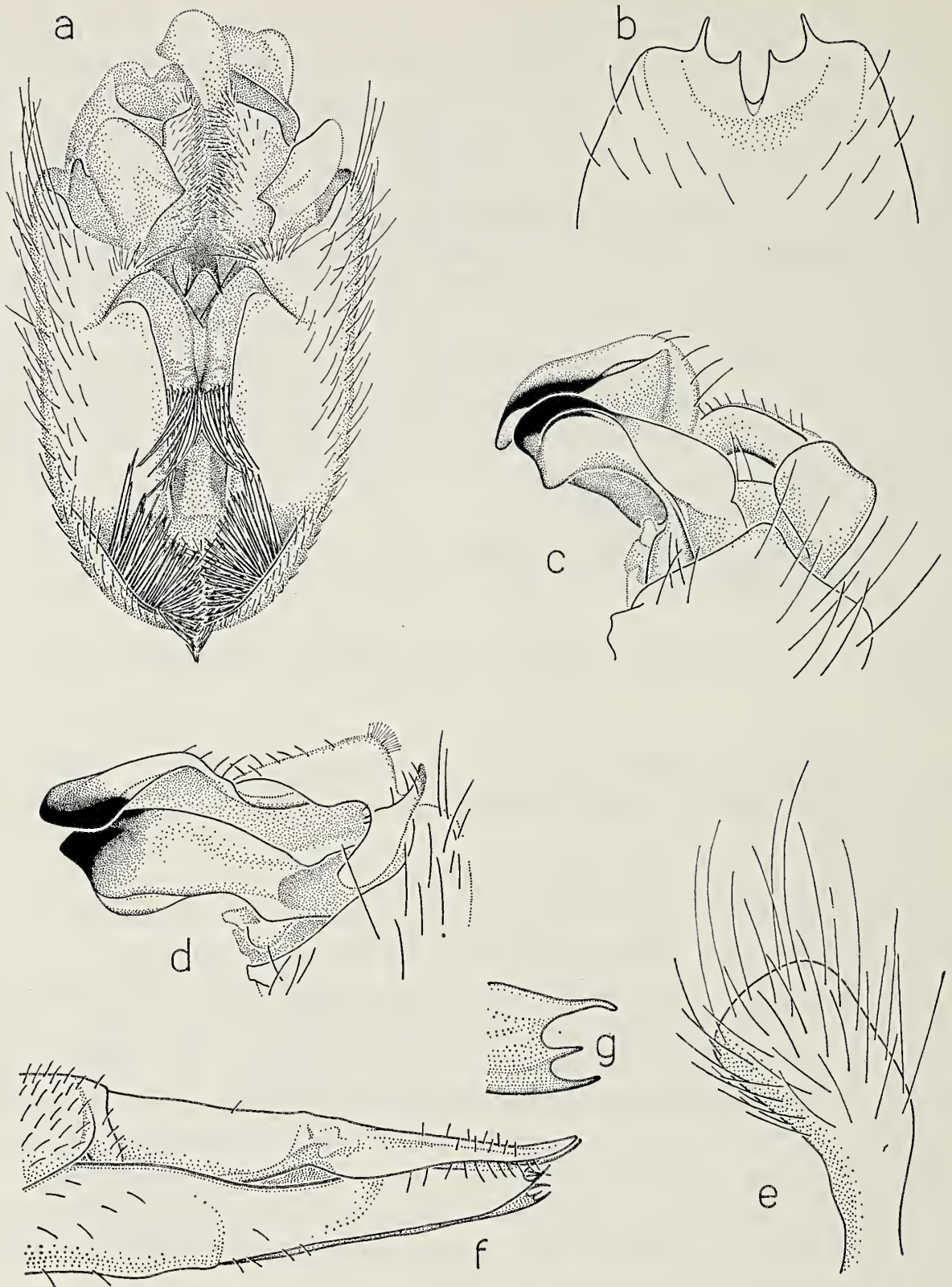


Abbildung 2: *Tipula (Lunatipula) rhodolivida* n.sp. a, Hypopyg von hinten; b, 9. Tergit; c, linker id von außen; d, linker id von oben; e, linker od von außen; f, Ovipositor; g, Hypovalven-Ende. (Zeichnungen: A. A. WEIJDE).

Es sind heute 13 Tipuliden-Arten von Rhodos bekannt, wovon zwei bisher nur von Rhodos (*Tipula imbecilla* und *T. rhodolivida*). Eine Art (*Nephrotoma minuscula*) ist von Rhodos und Kleinasien bekannt, eine andere (*Tipula cressa*) von Rhodos und Kreta. Alle anderen von Rhodos bekannten Arten kommen auf dem europäischen Festland vor, hiervon vier (*Limonia nubeculosa*, *Tipula lateralis*, *T. furcula* und *T. brunneinervis*) überdies in Kleinasien.

Literaturverzeichnis

LOEW, H., 1859. Beschreibungen europäischer Dipteren I, Halle.

———, 1873. Idem III.

MANNHEIMS, B., 1965. Tipulidae, in LINDNER: Die Fliegen der palaearktischen Region, Lief. 256.

Anschrift des Verfassers: Instituut voor Taxonomische Zoölogie, afd. Entomologie, Zeeburgerdijk 21, Amsterdam 1006.

A new species of the African genus *Genuchus* Kirby (Coleoptera: Cetoniidae)

by

J. KRIKKEN

Rijksmuseum van Natuurlijke Historie, Leiden

With 8 text-figures

ABSTRACT

Genuchus tomentosus, a new species from Gabon, is described and illustrated.

At present the genus *Genuchus* Kirby is known to comprise about 25 species from Africa south of the Sahara (SCHEIN, 1955). Most characteristic of *Genuchus* is the shape of the mentum, the anterior part of which is transformed into a long, more or less perpendicular appendage. *Genuchus* species share this feature with the closely allied *Meurguesia* Ruter (1969: 94), which is distinguishable by having the clypeus little modified, the anal edge of its pygidium retracted, etc. Two specimens of *Genuchus* in the Leiden museum apparently represent an undescribed species.

Genuchus tomentosus sp. nov. (figs. 1—8)

Description (holotype, female). — Approximate length 10, width 4, height 3 mm. Colour of head, pronotum, scutellum, greater part of ventral side, and legs black; other parts more or less brown; elytra largely covered with pale yellow-brown tomentum; other parts, like pronotum, ventral side of thorax, anteapical abdominal sternite, pygidium and knees, with tomentose markings; non-sculptured, non-tomentose surfaces shiny; pilosity brownish. Habitus, fig. 8.

Cephalic contours and disposition of elevations, fig. 1. Clypeus (dorso-frontal view) bisinuate anteriorly; posterior crest of medial elevation shallowly bisinuate (SCHEIN: "ingesattelt"), anterior declivity evenly convex, shiny; marginal surface vaguely rugulate. Frons with pair of shallow transverse ridges, together bisinuate (viewed from behind); entire fronto-vertex coarsely punctate-rugulate, diameters of separately discernable units reaching ca. 0.1 mm. Eye-canths with similar sculpture. Maximum width of head 1.92 mm.

Pronotal contours, fig. 2. Pronotal midline distinctly depressed; lateral borders