

Verzoek van de Penningmeester

De Penningmeester verzoekt alle leden dringend hun contributies en abonnementen voor 1969 in de maand januari te voldoen, dit ter vermijding van onnodige kosten voor de vereniging. Gelden storten op postrekening 188130 ten name van Penningmeester Ned. Ent. Ver. te Amsterdam.

Donnés faunistiques concernant les Hétéroptères aquatiques II, Hétéroptères aquatiques d'Évora, Portugal

par

N. NIESER

Laboratoire Zoologique de l'Université de l'État, div. Systematique, Utrecht

Dans la littérature on trouve (à part des travaux par A. F. DE SEABRA) peu de détails sur la faune des Hétéroptères aquatiques du Portugal. C'est pourquoi il vaudra la peine de publier les résultats de quelques collections faites dans la région d'Évora.

L'auteur remercie M. P. BAGCHUS (Breda) pour avoir corrigé le manuscrit.

Durant la période des visites les ruisseaux ne formaient que de petits étangs dont l'eau était en partie ou entièrement stagnante. On a étudié les localités suivantes.

N6720/1. Rio Xarrama, près du pont de la route locale, 4 km au sud d'Évora, 12.VIII.1967.

N6720. Une partie du ruisseau à l'ouest du pont. Profondeur maximale: 35 cm. Température de l'eau vers 15.00 heures 23° C. Eau verte de flagellés. Fond de sable. Pas de végétation aquatique.

N6721. Une partie du ruisseau à l'est du pont. Profondeur maximale: 20 cm. Temp. de l'eau vers 16.30 h. 23° C. Eau verte. Fond de sable, avec quelques débris végétaux. Pas de végétation aquatique.

N6722. Fontaine au bord sud d'Évora, 12.VIII.1967. Profondeur: 70 cm. Temp. de l'eau vers 18.00 h. 19° C. Eau claire, sans végétation.

N6723/7. Rio Xarrama, le parcours à l'ouest de N6720, 13.VIII.1967.

N6723. En amont d'un petit barrage. Profondeur maximale: 50 cm. Temp. de l'eau vers 10.30 h. 12°; à 12.00 h. 17° et à 12.30 h. 19° C. Eau verte de flagellés. Fond de sable, pas de végétation.

N6724. En aval du barrage. Profondeur maximale: 7 cm. Temp. de l'eau à 12.00 h. 17° C. Fond de sable avec beaucoup de débris végétaux, pas de végétation aquatique.

N6725. Approfondissement du lit, plus en aval, partiellement ombragé. Intensité du courant 2½ m/min. Profondeur maximale: 75 cm. Temp. de l'eau vers 14.00 h. 19° C. Fond avec cailloux et sable, pas de végétation aquatique. Eau verte.

N6726. Petit étang, constamment ombragé. Profondeur max.: 25 cm. Temp. de l'eau vers 16.00 h. 13,5° C. Fond avec cailloux et sable. Eau claire, pas verte.

N2727. Petit étang, fortement ensoleillé. Profondeur max.: 27 cm. Temp. de l'eau vers 16.30 h. 23° C. Fond de sable avec débris végétaux, pas de végétation aquatique. Eau verte de smaragde.

N6728. Barragem de Graça do Divor, à 7 km au nord d'Évora, 16.VIII.1967. Bord sud-ouest.

N6728a. Profondeur (du zône étudié) 30—35 cm. Temp. de l'eau vers 14.30 h. 26° C. Végétation très dense de *Potamogeton* (cf. *gramineus*). Eau tranquille, fond de sable.

N6728b. Profondeur 30—35 cm. Partie du rivage plus exposée au vent, avec quelques petits brisants. Temp. vers 15.00 h. 22° C. Végétation aquatique de *Potamogeton* en touffes isolées. Fond de sable.

N6729. Ribeira de Axambuja. Près de la route nationale N18, 17.VIII.1967. Étang, profondeur max.: 40—45 cm, partiellement ombragé. Temp. vers 12.00 h., à l'ombre 13°, en plein soleil 20° C. Couverture dense de *Lemna gibba* L. en trois couches. Fond avec beaucoup de débris végétaux.

N6730. Petit ruisseau près de la route nationale N18, à quelques 10 km d'Évora, en direction de Reguengos, 17.VIII.1967. Profondeur max.: 20 cm. Temp. vers 15.30 h. 23° C. Quelque peu de *Lemna gibba* L. et *L. minor* L.

N6731. Rio Xarrama, près du pont de la route nationale N18, 18.VIII.1967. Quelque peu de courant. Profondeur max.: 20 cm. Temp. vers 11.00 h. 14° C. Eau verte, plusieurs touffes de *Sphaerotilus*.

N6732/3. Ribeira do Quintal Pera Manca, à 7 km au nord d'Évora, 19.VIII.1967 (affluent de la Ribeira de Alcáçovas).

N6732. Étang en plein soleil. Profondeur max.: 20 cm. Temp. de l'eau vers 12.00 h. 20° C, à 14.00 h. 25° C. Végétation dense de *Hydrodiction*, à l'exception d'un coin.

N6733. Étang ombragé. Profondeur 5 cm. Temp. vers 13.30 h. 15° C. Pas de végétation.

Sujets examinés

1. *Mesovelia vittigera* Horv. — N6727, 1 ♀, macroptère; N6728a, 2 ♂, 6 ♀ aptères.

2. *Hydrometra stagnorum* (L.) — N6727, 1 ♂; N6729, 2 ♂, 1 ♀, brachyptères.

3. *Microvelia pygmaea* (Dufour) — N6723, 1 ♀, macr.; N6730, 2 ♂, 3 ♀, apt.; 1 ♂, 2 ♀ macr.; N6731, 1 ♂ macr.; N6732, 1 ♂, 2 ♀ apt., 1 ♀ macr.; Évora, Hospital da Misericórdia, à la lumière, 1 ♀ macr.

4. *Gerris najas* (De Geer) — N6733, 2 ♂, 2 ♀ apt., 1 ♀ brach. (cf. POISSON, 1957, p. 223). Les longueurs des sujets étaient les suivantes: ♂ 13 et 14 mm, ♀ 15,5—17,5 mm; la couleur correspondait à celle des sujets néerlandais. Il s'agit alors de *G. n. najas* et pas de *G. najas cinereus* Puton.

5. *Gerris brasili* Poisson — N6733, 1 ♀ macr. Cette espèce qui ressemble à *G. gibbifer* Schum. var. *flaviventris* Puton, se distingue chez la femelle par le premier segment génital plus large à l'apex et la pilosité des segments génitaux plus longue (Fig. 1, 2). Cette forme était seulement connue de l'Afrique du Nord (POISSON 1940, 1957).

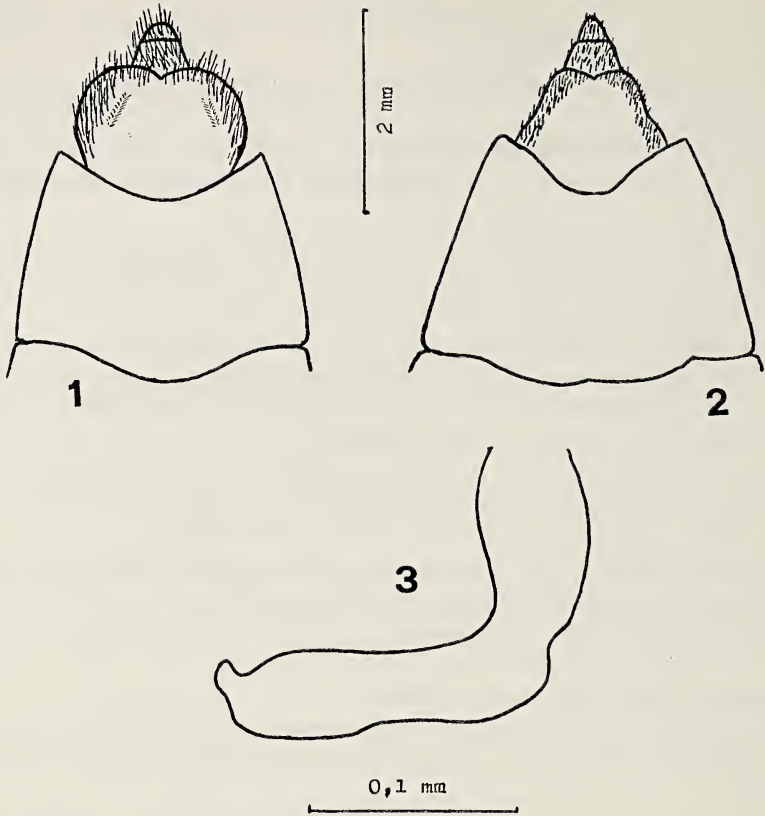


Fig. 1: *Gerris brasili* Poiss. ♀. Face ventrale de l'apex de l'abdomen. Fig. 2: *Gerris gibbifer* Schumm. ♀. Face ventrale de l'apex de l'abdomen. Fig. 3: *Parasigara transversa gauthieri* Poiss. ♂. Paramère droit.

6. *Gerris thoracicus* Schum. — Très abondante dans la région d'Évora; N6720, 4 ♂, 3 ♀; N 6721, 1 ♂, 2 ♀; N6722, 1 ♂; N6723, 1 ♀; N6724, 3 ♀; N 6725, 13 ♂, 2 ♀; N6726, 1 ♂; N6727, 2 ♂, 1 ♀; N6730, 1 ♂, 1 ♀; N6731, 14 ♂, 7 ♀; tous macroptères; N6733, 1 ♂, submacroptère.

7. *Anisops sardea* H.S. — Fort commune dans la région d'Évora; N6720, 10 ♂, 15 ♀; N6722, 1 ♂, 4 ♀; N6724, 2 ♂, 1 ♀; N6725, 5 ♂, 5 ♀, 1 larve; N6727, 5 ♂, 4 ♀, 4 lv.; N 6732, 22 ♂, 43 ♀, 12 lv.; N6733, 1 ♂, 6 ♀, 2 lv. Selon BROOKS, 1951 et POISSON, 1957 les yeux seraient bruns. C'est vrai pour les sujets morts, mais l'animal vivant a des yeux d'un gris-bleu clair. Chez les larves de l'instar V on peut séparer les sexes par la protuberance du vertex déjà indiquée chez les larves mâles.

8. *Notonecta maculata maculata* F. — N6722, 2 ♂, 1 ♀; N6725, 1 ♀; N6726, 2 ♀; N 6730, 5 ♂, 8 ♀; N 6732, 21 ♂, 30 ♀.

9. *Plea leachi* McGreg. et Kirk. — N6728, 133 ♂, 118 ♀, 5 lv.; N 6731, 2 ♀; N6732, 2 ♂, 3 ♀; N6733, 1 ♂, 2 ♀.

10. *Corixa punctata* (Illig.) — N6732, 5 ♂, 4 ♀.
11. *Corixa affinis* Leach — N6720, 1 ♂; N6725, 2 ♀; N6727, 1 ♀; N6729, 1 ♂; N6730, 1 ♂, 5 ♀; N6732, 2 ♀. Cette espèce est souvent indiquée comme halophile. Aux Pays-Bas, en Angleterre et en Irlande elle est confinée au littoral maritime et on la trouve le plus souvent aux localités saumâtres (DUFFELS 1962; HIGLER 1967; HIGLER & DUFFELS 1965; LANSBURY 1957; NIESER 1966), cependant on l'a trouvée quelques fois dans des eaux douces dans cette région (HIGLER 1967; LEENTVAAR & HIGLER 1962; MASSEE 1964). Dans la région méditerranéenne cette espèce a été trouvée plus souvent dans des eaux douces de l'intérieur (BERTRAND 1962; GRUPČE 1961; LINDBERG 1948a). A cet égard l'écologie de l'espèce est donc une fonction de sa distribution (pseudohalophile selon LINDBERG 1948b).
12. *Parasigara transversa gauthieri* Poiss. — N6730, 6 ♂, 19 ♀; N 6732, 2 ♂; N 6733, 3 ♂, 3 ♀. Cette forme était seulement connue de l'Afrique du Nord, POISSON 1939, 1957. Le paramère droit du mâle (Fig. 3) donne le caractère le plus sûr pour identifier la sous-espèce.
13. *Sigara limitata* (Fieb.) — N6723, 1 ♂; N6725, 2 ♀; N6728b, 2 ♀; N6730, 1 ♂, 3 ♀.
14. *Sigara lateralis* (Leach) — N6723, 1 ♂; N6725, 1 ♂, 1 ♀; N6726, 1 ♂; N6727, 4 ♂, 3 ♀.
15. *Micronecta meridionalis* (Costa) — N 6728b, 2 ♂, 10 ♀, brach.; N6732, 11 ♂, 10 ♀ brach., 2 ♂, 3 ♀ macr. La pointe arrière du lobe tergal du mâle est moins prononcé que celle donnée par POISSON 1938, 1957 et conforme à la figure de WRÓBLEWSKI 1958. Le nombre de sujets macroptères dans l'échantillon N6732 est relativement grand; en général seulement un à deux pour cent d'une population consiste en sujets macroptères.
16. *Naucoris maculatus* F. — N6728a, 6 ♂, 6 ♀; N6730, 4 ♂, 4 ♀; N6732, 56 ♂, 73 ♀; N6733, 4 ♂, 6 ♀. La femelle a la sternite 8 incisée, ce qui donne un caractère simple pour séparer les sexes et également pour distinguer cette espèce de *Ilyocoris cimicoides* (L.) dont les femelles n'ont pas la sternite incisée.
17. *Ranatra linearis* (L.) — N6732, 1 ♀.
18. *Nepa cinerea* L. — N 6720, 1 ♀; N6723, 1 ♀; N6725, 1 ♂, 1 ♀; N6727, 5 ♂, 4 ♀; N6729, 10 ♂, 14 ♀. Deux sujets de N6729 peuvent être considérés comme appartenant à la var. *minor* Put.

Conclusion

La faune des Héétéroptères aquatiques des environs d'Évora semble se composer de trois éléments: 1) un élément formé d'espèces communes dans une grande partie de l'Europe, ca. 50% (les Nos 2, 4, 6, 9, 10, 13, 14, 17, 18); 2) un élément méditerranéen, ca. 33% (les Nos 3, 7, 8, 11, 15, 16) et 3) un élément africain, ca. 17% (les Nos 1, 5, 12).

Deux formes sont citées ici pour la première fois pour le Portugal et également pour l'Europe: les Nos 5 et 12.

Summary

Species found in a small collection of water-bugs from Portugal are mentioned. The habitats in which they were collected are described concisely. Various short notes are given with several of the species, two of which, *Gerris brasili* Poiss. et *Parasigara transversa gauthieri* Poiss. are recorded for the first time for Portugal and even for Europe.

Littérature

- BERTRAND, H., 1962. Hémiptères Hétéroptères aquatiques recueillis en Grèce (Mission Aubert-Bertrand 1955). *Bull. Soc. Ent. France* 67: 29—32.
- BROOKS, G. T., 1951. A revision of the genus *Anisops*. *Univ. Kansas Sc. Bull.* 34: 301—519.
- DUFFELS, J. P., 1962. Brakwaterwantsen. *Zeepaard* 22: 27—30.
- GRUPČE, R., 1961. Beitrag zur Kenntnis der Heteroptera aquatica (Corixinae) von Mazedonien. *Fragm. Balcan.* 4: 29—34.
- HIGLER, L. W. G., 1967. De macrofauna van enige wateren op Walcheren. R.I.V.O.N.-publicatie.
- HIGLER, L. W. G. & J. P. DUFFELS, 1965. Waterwantsenonderzoek op Terschelling. *Lev. Nat.* 68: 108—113.
- JACZEWSKI, T., 1925. Contributions to the knowledge of some West-European Heteroptera, chiefly Corixidae. *Ann. Mus. Zool. Polon.* 4: 126—140.
- LANSBURY, I., 1957. Observations on the ecology of water-bugs (Hemiptera-Heteroptera) and their associated fauna and flora in south east Kent. *Entomologist* 90: 167—177.
- LEENTVAAR, P. & L. W. G. HIGLER, 1962. Hydrobiologische waarnemingen op Ameland. *Lev. Nat.* 65: 257—262.
- LINDBERG, H., 1948a. On the insect fauna of Cyprus, I. II. *Comment. Biol.* 10 (No. 7), 175 p.
- , 1948b. Zur Kenntnis der Insektenfauna im Brackwasser des Baltischen Meeres. *Comment. Biol.* 10 (No. 9), 206 p.
- MASSE, A. M., 1964. The waterbugs of two of the open pits in the Bird Sanctuary, Dungeness, Kent. *Ent. Monthl. Mag.* 100: 81—82.
- NIESER, N., 1966. Waterwantsen van Walcheren en Zuid-Beveland. *Hydra* 2: 5—26 (aussi dans *Zeepaard* 26: 63—84).
- POISSON, R., 1938. Les hémiptères aquatiques sandaliorrhyncha de la faune française. II. Micronectinae. *Ann. Soc. Entom. France* 108: 81—120.
- , 1939. Quelques observations sur les *Sigara* du sous-genre *Parasigara* Poisson 1935 (Hem. Corixidae) et description d'une nouvelle espèce du genre *Hydrometra* Latr. (Hem. Hydrometridae). *Bull. Soc. Ent. France* 44: 103—108.
- , 1940. Contribution à l'étude des *Gerris* de France et de l'Afrique du Nord (Hémiptères Gerridae). *Bull. Soc. Sc. Bretagne* 17: 140—143.
- , 1957. Hétéroptères aquatiques. *Faune de France* 61, 263 p.
- SEABRA, A. F. DE, 1934a. Notas sobre algumas espécies de Heterópteros novas para fauna de Portugal. *Mem. Est. Mus. Zool. Univ. Coimbra* (1) No 79, 10 p.
- , 1934b. 6° Aditamento à Memória publicada sobre os Hemípteros Heterópteros da fauna paleártica existentes no Museu de Coimbra. *Mem. Est. Mus. Zool. Univ. Coimbra* (1) No 72, 27 p.
- , 1941. Contribuições para o inventário da fauna lusitânica. *Mem. Mus. Zool. Univ. Coimbra* (1) No 123, 37 p. (Bibliographie sur les Hétéroptères de la faune du Portugal).
- WRÓBLEWSKI, A., 1958. The polish species of the genus *Micronecta* Kirk. *Ann. Zool.* 17: 248—381.