

Neolasioptera martelli sp.n., a gall midge injuring Agave in Mexico

by

W. NIJVELDT

Institute of Phytopathological Research, Wageningen, The Netherlands

No gall midges so far as is known have been recorded from Agave, but through the courtesy of Ing. Celso García MARTELL, Chairman Department of Entomology, Escuela Nacional de Agricultura, Chapingo, Mexico, I have been able to examine immature stages and adults of a gall midge species, which, he stated, attacks Agave plants in the State of Mexico. The larvae live and feed within the fibrous leaves without making galls (fig. 1); pupation takes place in puparium on the surfaces of the leaves.

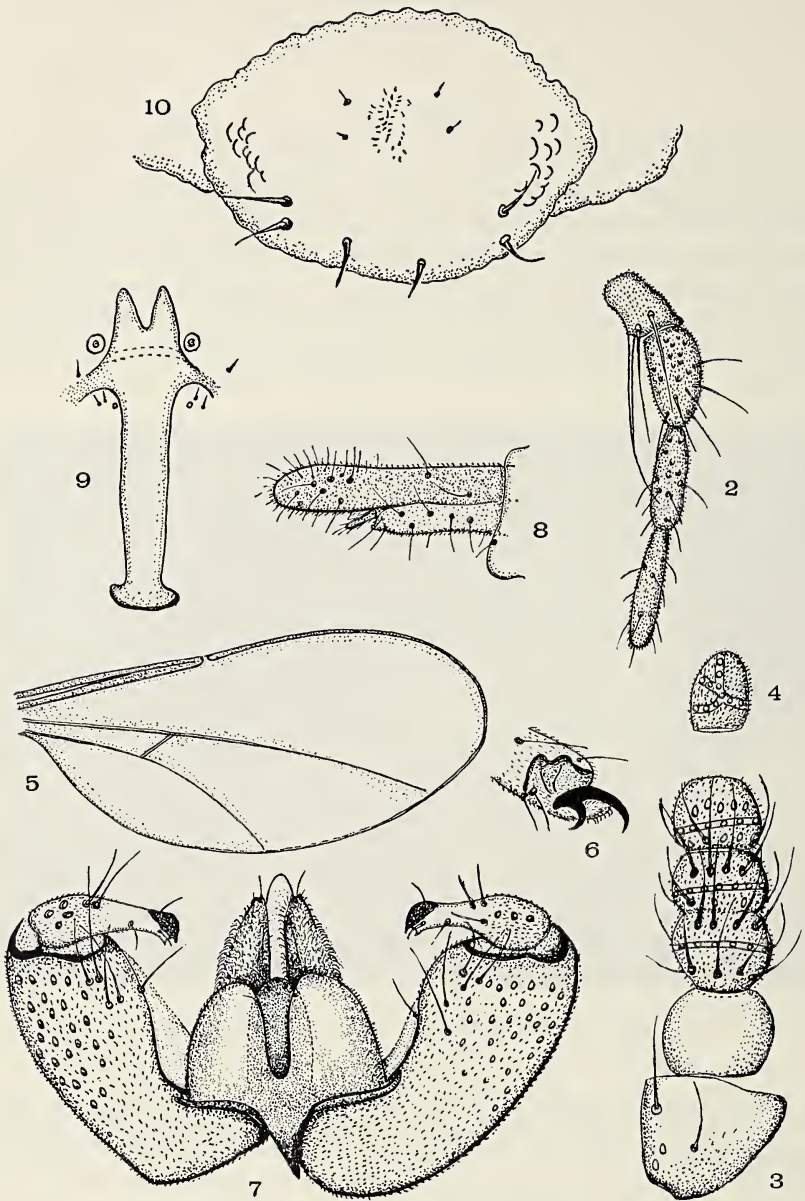


Fig. 1: Necrotic and chlorotic parts of an Agave-leaf, caused by the larvae of *Neolasioptera martelli*, spec. nov.

On examination the Agave-midge proved to be an undescribed species of the genus *Neolasioptera* and it is proposed to describe it below as *Neolasioptera martelli* sp. n.

Neolasioptera martelli sp. n.

Male. — Length about 3 mm. Head: maxillary palps four-segmented, setose; basal segment nearly quadrate with three long stout setae distally; 2nd segment 2 times as long as broad, 3rd segment about 3.5 times as long as broad, distal segment about 4.5 times as long as broad (fig. 2); antennae 2 + 14, 15, 16; flagellar segments uninodose, sessile, somewhat globular, each node bearing two



Figs. 2—10. *Neolasioptera martelli* spec. nov. 2: maxillary palp of male, dorsal (191 X); 3: two basal and three first flagellar segments of male, dorsal (191 X); 4: terminal flagellar segment of male (191 X); 5: wing (95 X); 6: claw (95 X); 7: male genitalia, dorsal (95 X); 8: ovipositor (191 X); 9: breastbone of larva (95 X); 10: anal segment of larva, dorsal (191 X).

rings of stout setae and circumfila, two first flagellar segments fused, terminal segment conical (figs. 3 and 4). Thorax: mesonotum and scutellum dark brown. Wings: nearly 2 times as long as broad, hyaline with four simple long veins, second vein running close to costa and uniting with it before halfway to the apex, third vein joining the costa beyond the apex, costa thickly scaled, membrane hairy (fig. 5). Legs: fuscous with dark scales, claws dentate on all legs, evenly curved, empodium a little shorter than the claws (fig. 6). Abdomen: orange, tergites and sternites brown and thickly clothed with dark scales. Genitalia: basal clasp segment relative large, about 2 times as long as broad, setose; distal clasp segment tapering and slightly curved, setose; dorsal lamella about as long as ventral lamella, broad emarginate, lobes broadly rounded; ventral lamella not emarginate and broadly rounded; style long, tip rounded; parameres shorter than style (fig. 7).

Holotype: Cecid. 2445, Mexico, Chapingo, ex leaves of Agave, leg. C. G. MARTELL (coll. W. NIJVELDT). Paratypes: Cecids 2446—2455 with data as above.

F e m a l e. — Length about 3.5 mm with ovipositor inserted. Head: antennae 2 + 15, 19, 20, 21, 22, two first flagellar segments fused. Genitalia: ovipositor setose with broadly rounded lobes and without chitinous hooks on the dorsum of the lobes (fig. 8). Otherwise much as in male.

Allotype: Cecid 2456, Mexico, Chapingo, ex leaves of Agave, leg. C. G. MARTELL (coll. W. NIJVELDT). Paratypes: Cecids 2457—2466 with data as above.

L a r v a. — Yellow. Length about 3.5 mm, breadth about 0.6 mm; breast-bone bilobed with long slender shaft and broader basal disc (fig. 9); anal segment with six terminal setae dorsally (fig. 10).

P u p a. — Head: with long slender cephalic bristles but no cephalic horns. Thorax: dark brown, the prothorax bears a pair of prothoracic horns on the dorsal-lateral side. Abdomen: with nine segments, orange, with dark brown tergites.

Afdeling Zuid-Oost Nederland. Tijdens de vergadering van 22 oktober j.l. te Maastricht vond een bestuurswisseling plaats. Prof. Ir. T. H. VAN WISSELINGH trad af als voorzitter, daar hij niet herkiesbaar was. In zijn plaats werd de heer P. POOT (Maastricht) benoemd. Diens plaats als secretaris werd nu ingenomen door de heer J. E. F. ASSELBERGS, Moeregrebstraat 10 te Bergen op Zoom. Daaruit blijkt, dat de afdeling het gehele zuiden van het land gaat bestrijken.

Benno, P., *De Nederlandse Wespen*. Wetenschappelijke mededeling no. 67 van de K.N.N.V., 48 pagina's, 13 + 74 figuren, februari 1967.

Deze W.M. is een tweede herziene druk van de nummers 15 en 28. Bij vergelijking van deze twee met de nieuwe uitgave valt opnieuw op, hoe sterk de serie vooruit gegaan is wat betreft papier en presentatie.

De publicatie geeft een tabel voor de determinatie van de genera, die tot de negen in ons land voorkomende wespenfamilies behoren. Daarna komen alle genera aan de beurt, waarbij vooral veel biologische bijzonderheden gegeven worden. Bij elk genus worden alle uit Nederland bekende soorten opgesomd, zodat het boekje in zeer beknopte vorm dus een volledig overzicht geeft van onze huidige faunistische kennis. De figuren zijn voortreffelijk. Kortom, weer een mooie aanwinst voor deze bekende serie.

De prijs bedraagt voor leden van K.N.N.V. en Ned. Ent. Ver. f 3,— (voor anderen f 3,60), te voldoen door storting op postrekening 13028 ten name van het Bureau van de K.N.N.V. te Hoogwoud-N.H. — LPK.