

## Korte coleopterologische Notities V

door

P. J. BRAKMAN

104. *Dyschirius chalceus* Er. Een zeer afwijkende vindplaats voor deze halofiele, van de kust bekende soort was de oever van een plasje, aan de rand van een groot stortveld van mijnsteen, bij Waubach Z.L., waar wij op 15.VI.1960 een vijftal exemplaren vonden. Vermoedelijk zal het plasje door de mijnsteen sterk verzilt zijn geweest.

105. *Quedius schatzmayri* Grid. (faun. nov. spec.). Vrouwenpolder, 2.IX.1960, een ♂ in rottend hooi, tezamen met *Q. tristis* Grav., *pallipes* Luc., *nemoralis* Baudi, *rufipes* Grav. en *semiaeneus* Steph.

De nieuwe soort is nauw verwant aan *Q. semiaeneus* Steph. en *attenuatus* Gyll. en is zonder onderzoek van het ♂ genitaalapparaat moeilijk te determineren. Zij blijkt voor te komen in Engeland, België en westelijk N.-Afrika (TOTTENHAM, 1948; HORION, 1951). De drie soorten kunnen als volgt onderscheiden worden:

- 1 (2) Dekschilden gewoonlijk metaalkleurig-zwart, zonder roodachtige tint. Beharing der tergieten gelijkmatig van voren naar achteren gericht. Eerste lid der achtertarsen niet langer dan het laatste. Aedeagus in een spitse punt uitgetrokken, de parameer lang en smal, de omtrek van de aedeagus op geen enkele plaats aan het oog onttrekkend ..... *attenuatus*
- 2 (1) Dekschilden gewoonlijk geel- of roodachtig bronskleurig. Beharing der tergieten niet gelijkmatig naar achteren gericht, aan de basis der tergieten enkele plekken met waaivormig gerangschikte haren. Eerste lid der achtertarsen een weinig langer dan het laatste.
- 3 (4) Kop groter en breder. Kleur der dekschilden gewoonlijk iets lichter dan bij de volgende soort. Schildje over de gehele oppervlakte gelijkmatig en dicht bestippeld. Aedeagus in een stompe punt toelopend, de parameer als bij *attenuatus*. Gemiddeld iets groter dan de volgende soort ..... *semiaeneus*
- 4 (3) Kop kleiner en meer afgerond. Kleur der dekschilden meestal donkerder. Schildje in de basaalhelft weinig of niet bestippeld, in de apicaalhelft duidelijk bestippeld. Aedeagus in een spitse punt uitgetrokken, de parameer bedekt (dorsaal gezien) een deel van de spits, zodat het uiterste puntje van de aedeagus boven de parameer zichtbaar blijft (fig. 1) ..... *schatzmayri*



Fig. 1. Aedeagus (dorsaal) van *Quedius schatzmayri* Grid. (naar TOTTENHAM).

106. *Leptacinus intermedius* Donisth. (faun. nov. spec.). Deze nieuwe soort, afgesplitst van *batychnus* Gyll. en *linearis* Grav., werd beschreven uit Engeland (DONISTHORPE, 1936) en werd sindsdien bekend uit Denemarken (HANSEN, 1952) en Duitsland (HORION, 1954). Uit de collecties-v. D. WIEL, BERGER en van mijzelf zag ik 17 exemplaren, afkomstig van de volgende vindplaatsen: Valkenburg Z.L., Gronsveld, Bemelen, Eindhoven, Overschie, Noordwijk en Nieuw-

en St. Joosland. Met behulp van de tekeningen van HANSEN (fig. 2) kunnen de drie verwante soorten als volgt gescheiden worden:

- Bij het ♂ de uitranding van het zesde sterniet gelijkmatig gebogen, over de gehele breedte met korte beharing. In de rugrijen van het halsschild ongeveer 12—16 stippels. De grootste soort van deze groep, 4—5 mm ..... *batychnus*
- Bij het ♂ de uitranding van het zesde sterniet dieper en enigszins hoekig, de beharing aan de zijden zeer lang, naar het midden toe korter wordend. In de rugrijen van het halsschild ongeveer 10—14 stippels. Lengte ongeveer 4 mm ..... *intermedius*
- Bij het ♂ de uitranding van het zesde sterniet zeer ondiep, zonder duidelijk zichtbare beharing. In de rugrijen van het halsschild ongeveer 8—10 stippels. Lengte ongeveer 4 mm ..... *linearis*

De determinatie der ♂♂ geeft geen moeilijkheden, doch die der ♀♀ is soms moeilijk. Het aantal stippels in de rijen van het halsschild overlapt elkaar bij de drie soorten en is uiterst variabel. De kleur der dekschilden geeft geen voldoende houvast. Bij *linearis* is deze meestal eenkleurig donker, bij *batychnus* en *intermedius* meestal met donkere basis en lichtgekleurde zijden en apicaal helft. Er kwamen mij echter lichtgekleurde exemplaren van *linearis* en een volkomen zwart exemplaar van *batychnus* onder ogen. De vorm van de kop is bij *batychnus* langwerpig-ovaal, bij *linearis* korter en meer driehoekig, terwijl *intermedius*

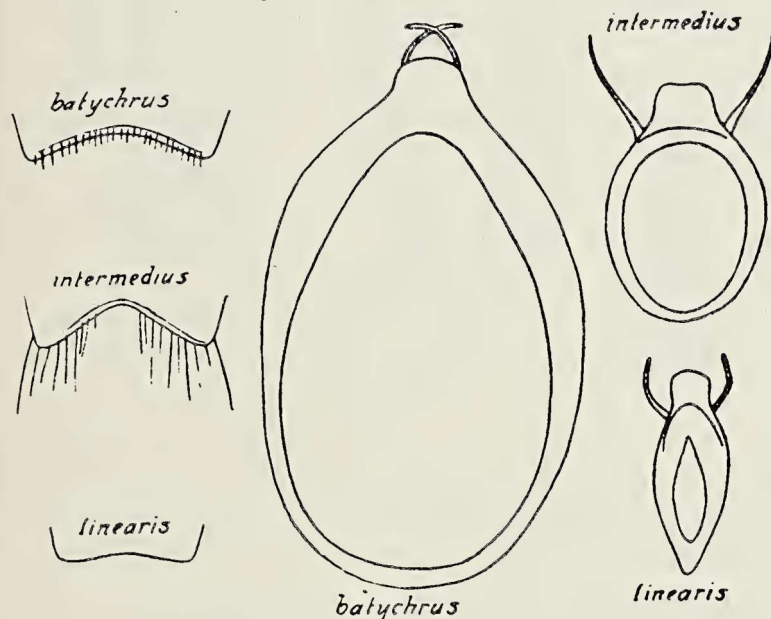


Fig. 2. Uitranding van het zesde sterniet (♂) en aedeagus van *Leptacinus batychnus* Gyll., *intermedius* Donisth. en *linearis* Grav. (naar HANSEN).

in dit opzicht een tussenpositie inneemt. Doch ook de kopvorm is niet constant bij de drie soorten en dus als onderscheidingskenmerk niet te gebruiken. Het door DONISTHORPE vermelde verschil tussen *intermedius* en *linearis* voor wat betreft de plaats van de grote setae aan de basis van de kop, klopt niet voor alle exemplaren, zodat ook dit verschil moet vervallen. Men is dus wel aangewezen op de secundaire geslachtskenmerken en de aedeagus der ♂♂, terwijl de determinatie der ♀♀ soms dubieus blijft.

107. *Xantholinus gallicus* Coiff. (faun. nov. spec.). Dit is een nieuwe afsplitsing van de beide soorten *X. linearis* Oliv. en *longiventris* Heer, die bekend geworden is uit Frankrijk en Duitsland (LOHSE, 1960). Uit ons land zag ik 18 exemplaren van de volgende vindplaatsen: Roden, Hilversum, Soest, Laren, Zeist, Hoog-Soeren, Arnhem, Nunspeet, Oisterwijk, Eindhoven, St. Odiliënberg en

Brunssum (collecties-v. D. WIEL en BERGER). De nieuwe soort schijnt warmteminnend te zijn en zandgrond te prefereren (is o.a. onder *Calluna* gevonden). De drie verwante soorten kunnen als volgt gedetermineerd worden:

- 1 (2) Halsschild zonder microsculptuur, aan de zijden met minder stippels dan bij de volgende twee soorten ..... *longiventris*
- 2 (1) Halsschild met duidelijke microsculptuur, soms alleen op de zijkanten van de voorhelft. De zijden dichter en meer verward bestippeld.
- 3 (4) Microsculptuur op het gehele halsschild zeer dicht en duidelijk, het halsschild daardoor enigszins matglanzig. Derde sprietlid iets korter dan bij de volgende soort, ongeveer anderhalf maal zo lang als aan de top breed ..... *linearis*
- 4 (3) Microsculptuur op het midden van het halsschild zeer oppervlakkig of ontbrekend, het halsschild glanziger dan bij de vorige soort. Derde sprietlid iets gestrekter, ongeveer tweemaal zo lang als aan de top breed ..... *gallicus*

Een nieuwe revisie van de Xantholinini is kortgeleden verschenen van de hand van COIFFAIT (1956). Daarin worden vele nieuwe soorten beschreven, die echter voor een deel uitsluitend kunnen worden gedetermineerd door gebruik te maken van de verschillen in de structuren (tanden) van de inwendige zak van de aedeagus. Zo is het mogelijk, dat zich onder de bovenvermelde *X. longiventris* nog enkele andere door COIFFAIT beschreven soorten verschuilen. Deze zijn echter uit Duitsland nog niet bekend. De vraag rijst, of hier de onderscheiding van „soorten” niet te ver wordt doorgedreven. In ieder geval zal het zaak zijn de eventuele variabiliteit van de bovengenoemde structuren aan de hand van een groot materiaal na te gaan, terwijl ook geografische en ecologische factoren bij de afsplitsing van deze nieuwe soorten een rol dienen te spelen.

108. *Xantholinus meridionalis* Nordm. Deze door mij (1949) als nieuw voor onze fauna vermelde soort blijkt een andere naam te moeten dragen, omdat *meridionalis* Nordm. gepraecoecupeerd is door *meridionalis* Boisd. et Lac., welke laatste weer een synoniem is van *tricolor* F. in de bovenvermelde nieuwe bewerking van COIFFAIT wordt zij bedeed met de nieuwe naam *jarrigei* Coiff., doch reeds STEEL (1950) merkte op, dat de in het geding zijnde soort door REITTER al in 1901 beschreven was onder de naam *semirufus*. In Duitsland wordt thans de laatste naam als de juiste aangehouden (LOHSE, 1960). De door COIFFAIT ingevoerde nieuwe namen zullen in vele gevallen blijken synoniemen te zijn van reeds veel eerder beschreven soorten, omdat hij aan zijn namengeverij niet heeft doen voorafgaan een grondig onderzoek van typenmateriaal. In ieder geval is het gewenst, dat de hier bedoelde soort om verdere verwarring te voorkomen *semirufus* Rtt. (een zeer passende naam) wordt genoemd.

109. *Lathrobium fennicum* Renk. (faun. nov. spec.) Deze nieuwe soort, beschreven uit Finland, was inmiddels ook bekend geworden uit Frankrijk en Duitsland (LOHSE, 1960). Uit de collecties-v. D. WIEL, BERGER en van mijzelf zag ik de soort van de volgende vindplaatsen: Naardermeer, Woensdrecht, Noord-Beveland, Zaamslag, IJzendijke en Biervliet. Uit Zeeland zag ik geen enkel exemplaar van de nauwverwante *L. quadratum* Payk., alles behoorde tot *fennicum*. Met behulp van de penistekeningen van WÜSTHOFF (1942) kunnen de drie verwante soorten *terminatum* Grav., *quadratum* Payk. en *fennicum* Renk. als volgt onderscheiden worden:

- 1 (2) Poten rood. Dekschilden op glanzige ondergrond diep en duidelijk bestippeld, in de achterhoeken meestal met een duidelijke geelrode vlek, die echter ook vaak ontbreekt. Sprieten iets korter dan bij de volgende twee soorten. Lengte niet boven 7 mm. Aedeagus fig. 3a ..... *terminatum*
- 2 (1) Poten roodbruin tot zwartbruin. Dekschilden op min of meer matte ondergrond fijn bestippeld, in de achterhoeken meestal zonder duidelijke geelrode vlek. Sprieten iets langer. Lengte meestal boven 7 mm.
- 3 (4) Iets forser. Dekschilden in verhouding tot het halsschild breder dan bij de volgende soort. Halsschild weinig langer dan breed. Kop duidelijk en vrij diep bestippeld. Slapen achter de ogen wat hoekig afgerond (vooral bij het ♂). Aedeagus fig. 3b ....  
..... *quadratum*
- 4 (3) Slankere soort. Dekschilden in verhouding tot het halsschild smaller. Halsschild duidelijk langer dan breed. Kop ondiep en fijn bestippeld. Slapen achter de ogen regelmatig afgerond-versmald. Aedeagus fig. 3c ..... *fennicum*

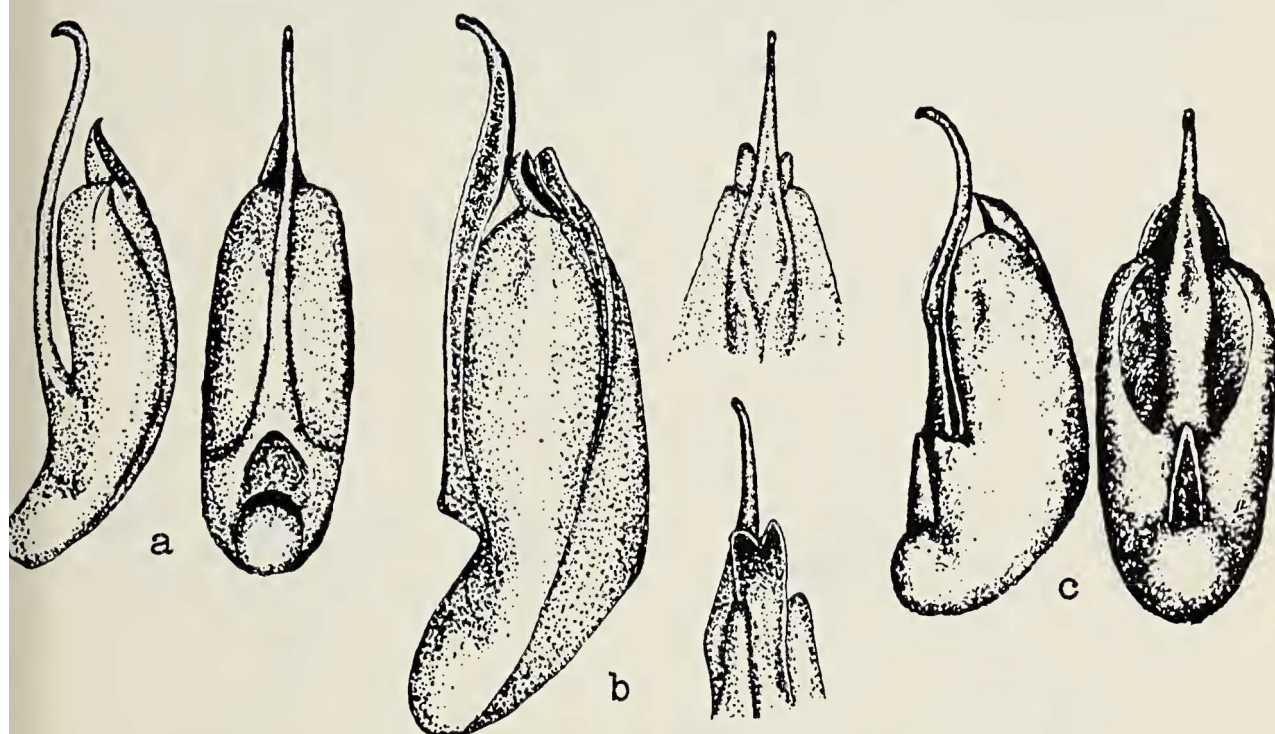


Fig. 3. Aedeagus van: a. *Lathrobium terminatum* Grav., b. *L. quadratum* Payk. en c. *L. fennicum* Renk. (naar WÜSTHOFF).

110. *Lathrobium ripicola* Czwal. Van deze uit Z.-Limburg welbekende soort ving ik een ♂ op 19.IX.1960 te Vrouwenpolder, in rottend hooi.

111. *Bledius pallipes* Grav. Deze soort, die volgens EVERTS (1922) niet in de duinstreek zou voorkomen, vond ik op 15.VIII.1960 bij Oostburg (Z.-Vlaanderen) aan een zandig oeverdje.

112. *Trogophloeus foveolatus* Sahlb. In groot aantal in de bodem van een bijna droogstaande brakwatersloot, Nieuw- en St. Joosland, IV.1960.

113. *Phloeobium clypeatum* Müll. en *gallicum* Koch. Bij onderzoek van het inlandse materiaal van *Pbl. clypeatum* (collecties-v. D. WIEL, BERGER en mijzelf) bleek mij, dat deze soort in ons land geheel ontbreekt. Alles wat onder die naam uit ons land bekend is, blijkt tot de door KOCH (1938) beschreven nieuwe

soort *gallicum* te behoren. Deze laatste wordt door de auteur een meer westelijke soort genoemd, die hem bekend was uit Frankrijk, Sardinië en Algerije. Zij was inmiddels ook bekend geworden uit Engeland (TOTTENHAM, 1950). *Pbl. clypeatum* is een meer continentale soort, die KOCH bekend was uit Duitsland, Italië en Bosnië. Zelf zag ik van *clypeatum* nog materiaal uit de Kaukasus. Daar ik van *gallicum* ook materiaal zag uit Z.-Limburg (Maastricht), is het wel waarschijnlijk, dat in Duitsland beide soorten voorkomen. Waar ergens in Midden-Europa de grens der twee soorten ligt, zal door onderzoek van de collecties nog nader uitgemaakt moeten worden. De beide soorten laten zich als volgt scheiden:

- Middenschenen bij het ♂ hoekig gekromd, aan de basis en het uiteinde verdikt; achterschenen sterk gekromd, aan de basis verdikt (fig. 4c en d). Uitranding van het zesde sterniet bij het ♂ smal en ondiep (fig. 4h). Aedeagus (lateraal) fig. 4f ..... *gallicum*
- Middenschenen bij het ♂ veel minder sterk gekromd, de verdikking alleen aan de basis duidelijk; achterschenen weinig gekromd, niet in het oog vallend verdikt (fig. 4a en b). Uitranding van het zesde sterniet bij het ♂ breed en diep (fig. 4g). Aedeagus (lateraal) fig. 4e ..... *clypeatum*

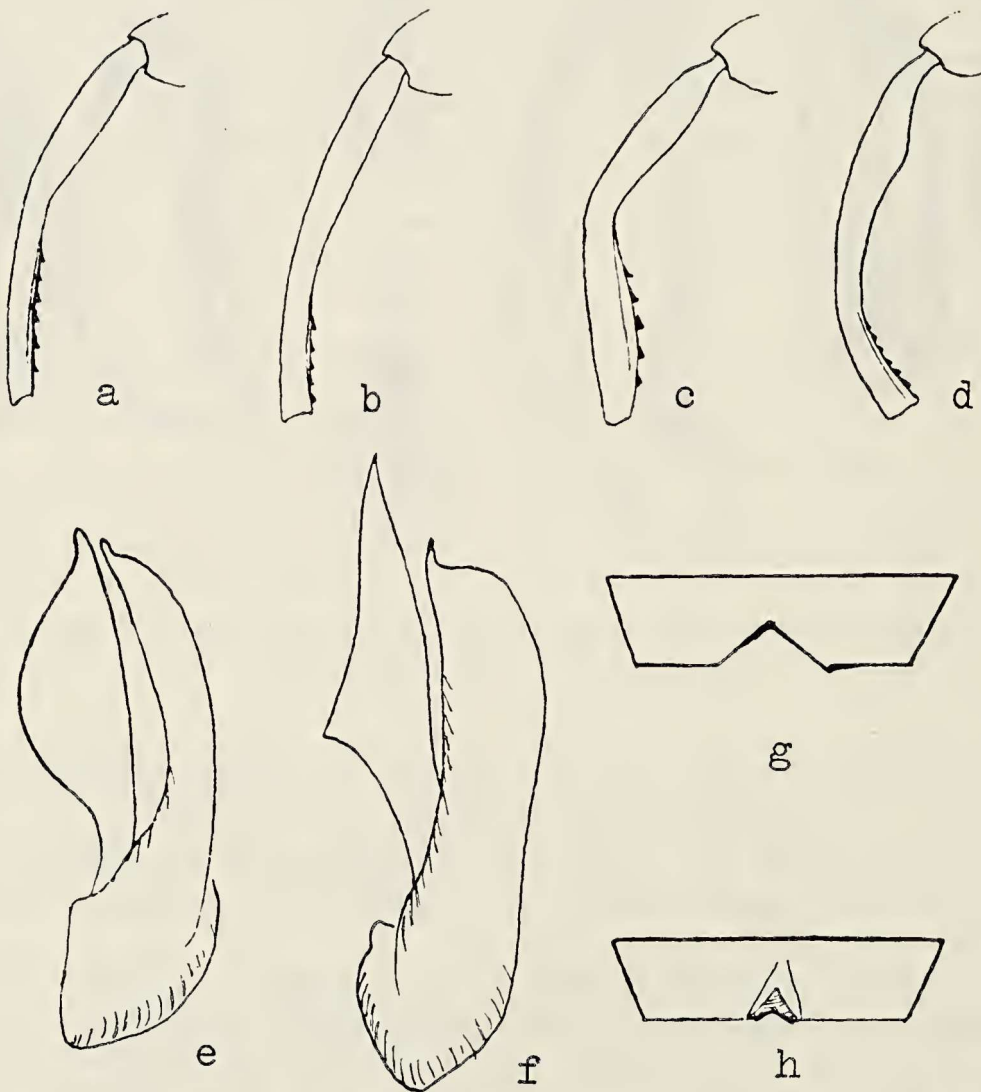


Fig. 4. *Phloeobium clypeatum* Müll.: midden- en achterschenen van het ♂ (a. en b.), aedeagus (e.) en uitranding van het zesde ♂ sterniet (g.); *Phloeobium gallicum* Koch: midden- en achterschenen van het ♂ (c. en d.), aedeagus (f.) en uitranding van het zesde ♂ sterniet (h.) (naar KOCH).

De onderscheiding der ♀♀ is moeilijk. De door KOCH vermelde verschillen in de kleur en de dikte van de sprieten kon ik niet bij alle exemplaren bevestigd vinden.

114. *Platycerus caraboides* L. en *caprea* Deg. Dat onder de zo welbekende en opvallende Lucanide *Platycerus caraboides* in Midden-Europa nog een tweede soort schuil ging, was wel voor ieder een grote verrassing. Toch bleek de tweede soort (*caprea*) reeds veel meer dan een eeuw geleden beschreven te zijn. De twee soorten werden het eerst in Duitsland ontdekt door WEISE (1956 en 1960), daarna werden ze ook bekend uit Zweden (PALM, 1956a) en uit België (DERENNE, 1957). De verwachting was dan ook hooggespannen, toen ik overging tot revisie van het inlandse materiaal uit de collecties-v. D. WIEL, BERGER en van mijzelf, doch dit materiaal bleek geheel te behoren tot *caraboides*, ook de in Zuid-Limburg gevangen dieren. Dit is wel zeer merkwaardig, omdat in België

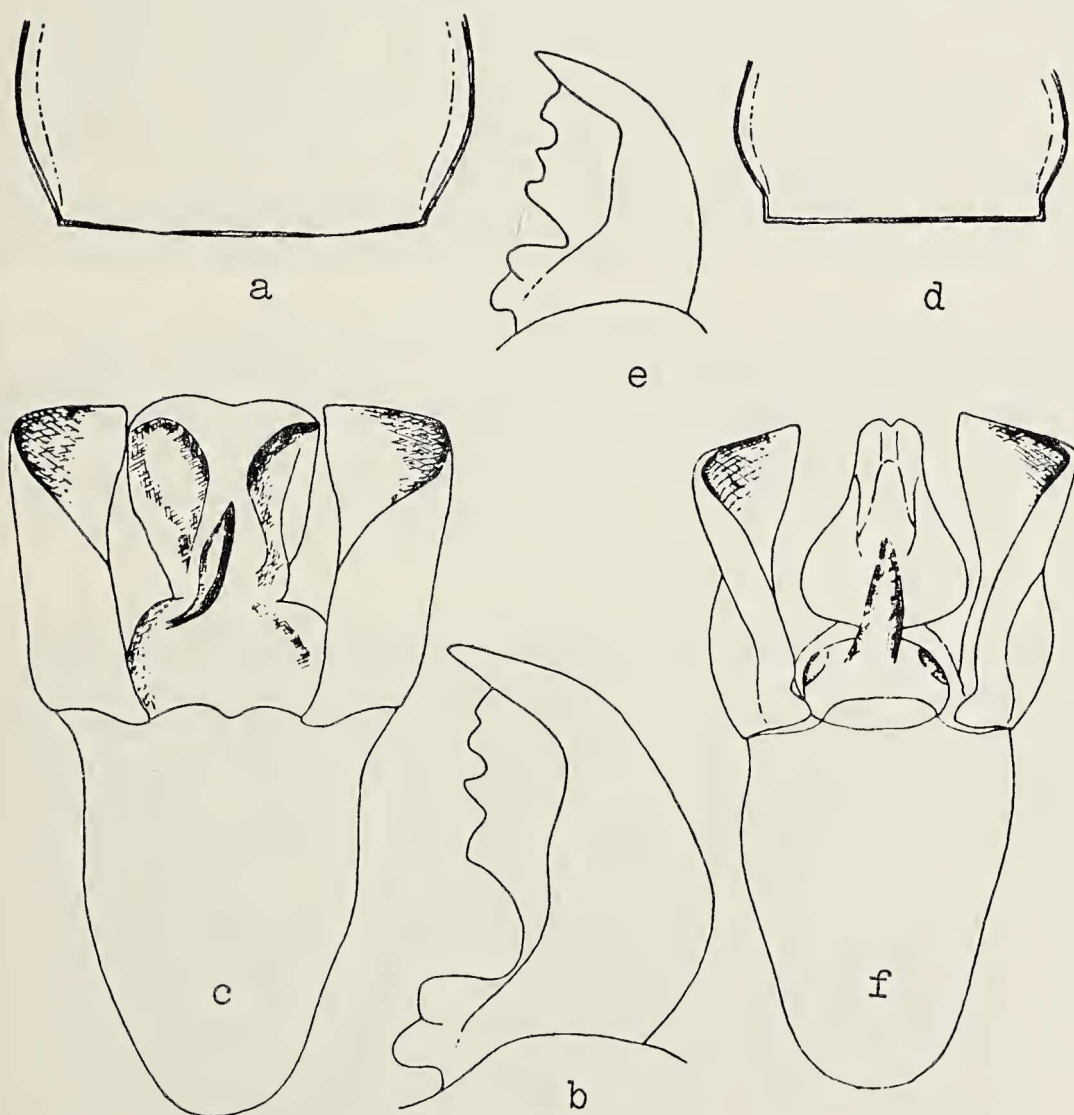


Fig. 5. *Platycerus caprea* Deg.: halsschild (a.), mandibel van het ♂ (b.) en aedeagus (c.); *Platycerus caraboides* L.: halsschild (d.), mandibel van het ♂ (e.) en aedeagus (f.) (naar PALM).

volgens DERENNE juist *caprea* de meer algemene soort blijkt te zijn. De kans, dat *P. caprea* ook in het Z.O. van ons land voorkomt, is daarom niet uitgesloten. De beide soorten kunnen als volgt uit elkaar gehouden worden:

- Halsschild tamelijk dicht bestippeld, geen aanduiding van een middengroef aan de basis, de achterhoeken gewoonlijk recht (fig. 5d). De zijrandgroef van het halsschild is over de gehele lengte scherp en diep ingesneden, de zijrand zelf is sterk bultig verdikt. De buitenrand van de mandibel bij het ♂ gelijkmatig gebogen (fig. 5e). Aedeagus fig. 5f. Gemiddeld iets kleiner dan de volgende soort ..... *caraboides*
- Halsschild minder dicht bestippeld en daardoor glanziger, aan de basis is meestal het begin van een flauwe middengroef aanwezig, de achterhoeken gewoonlijk stomp (fig. 5a). De zijrandgroef van het halsschild breder en vlakker dan bij de vorige soort, de zijrand zelf minder verdikt. De buitenrand van de mandibel bij het ♂ ongelijkmatig gebogen (fig. 5b). Aedeagus fig. 5c. Gemiddeld iets groter dan de vorige soort ..... *caprea*

De punktuur van het halsschild is nogal variabel en geen absoluut betrouwbaar kenmerk, evenmin als de vorm van de achterhoeken van het halsschild. Onderzoek van de aedeagus sluit echter elke twijfel uit. Roodpotige exemplaren zijn altijd ♀♀ en behoren ook altijd tot *caraboides*. *Pl. caprea* heeft donkere poten in beide sexen. Bij *caprea* overheersen de donkere kleuren (blauw, zwartgroen tot zwart), ook bij de ♀♀, bij *caraboides* zijn de ♀♀ meestal levendiger gekleurd (lichtgroen, bronskleurig, helderblauw). De ingewikkelde synonymie der beide soorten werd uitgedroogd door LANDIN (1956). Daarbij bleek, dat de oude genusnaam *Platycerus* weer in ere moet worden hersteld, doch nu met de auteursnaam Fourcr.

115. *Atomaria umbrina* Gyll. Van deze in ons land zeldzame soort zag ik een exemplaar uit Vijlen, 2.VI.1956 (v. D. WIEL) en acht exemplaren uit Gronsveld, 2.IV.1959 (P. POOT). BENICK (1949) meldt, dat deze soort in Duitsland vooral voorkomt op de houtzwam *Pholiota mutabilis* Schaeff.

116. *Atomaria cognata* Er. Deze soort was tot dusverre alleen bekend van St. Pieter (Maastricht). Ik zag een exemplaar van Bemelen, 11.IX.1956 (v. D. WIEL) en een exemplaar van Vaals, V.1960 (BERGER).

117. *Corticaria pubescens* Gyll. Door onderzoek van het ♂ genitaalapparaat is gebleken, dat deze algemene soort in Midden-Europa uit een complex van drie soorten bestaat (LOHSE, 1959). De heer LOHSE was zo vriendelijk het gehele materiaal van „*pubescens*” uit de collecties-v. D. WIEL, BERGER en van mijzelf (in totaal 67 exemplaren van vele vindplaatsen) te revideren, waarbij bleek, dat *pubescens* in ons land geheel ontbreekt en dat onze dieren tot *punctulata* Mrsh. behoren. De derde uit dit complex is de nieuwe soort *pineti* Lohse, waarvan ik van de auteur een paratype mocht ontvangen. Voor zover de weinige bekende vindplaatsen nu reeds een oordeel toelaten, kan inzake de verspreiding der drie soorten voorlopig gezegd worden, dat *pubescens* een continentale soort blijkt te zijn, in Midden-Europa vooral montaan. Daarentegen lijkt *punctulata* een atlantische soort te zijn, in N.W.-Duitsland algemeen, evenals in ons land, en ook bekend uit Frankrijk. *C. pineti* is tot dusverre bekend geworden uit Hannover en de omgeving van Hamburg. Deze soort schijnt gebonden te zijn aan *Pinus*, werd meermalen geklopt uit dode op de grond liggende dennetakken en gezeefd uit dennespaanders. Zij zal waarschijnlijk ook in de oostelijke helft van ons land niet ontbreken.

Van de drie soorten is *pineti* gemakkelijk van de andere twee te scheiden door de vorm der sprieten, doch *punctulata* en *pubescens* kunnen met zekerheid alleen onderscheiden worden aan de vorm van het ♂ genitaalapparaat. De onderscheiding, naar de tabel van LOHSE, is aldus:

- |   |     |  |                   |
|---|-----|--|-------------------|
| 1 | (2) | Eenkleurig geelbruin. Sprieten korter en dikker dan bij de volgende soorten, vijfde en zesde sprietlid anderhalf maal-, zevende en achtste nauwelijks langer dan breed. Gemiddeld iets kleiner dan de volgende soorten. Aedeagus fig. 6a ..... | <i>pineti</i>     |
| 2 | (1) | Uitgekleurde exemplaren zijn donker van kleur, met lichtere schouders. Sprieten langer en slanker, vijfde en zesde sprietlid tweemaal-, zevende en achtste anderhalf maal zo lang als breed.   |                   |
| 3 | (4) | Aedeagus in het basale gedeelte met convergerende zijden, inwendige zak met krachtige tanden (fig. 6b) .....   | <i>pubescens</i>  |
| 4 | (3) | Aedeagus in het basale gedeelte met evenwijdige zijden, zonder tanden in de inwendige zak (fig. 6c) .....  | <i>punctulata</i> |

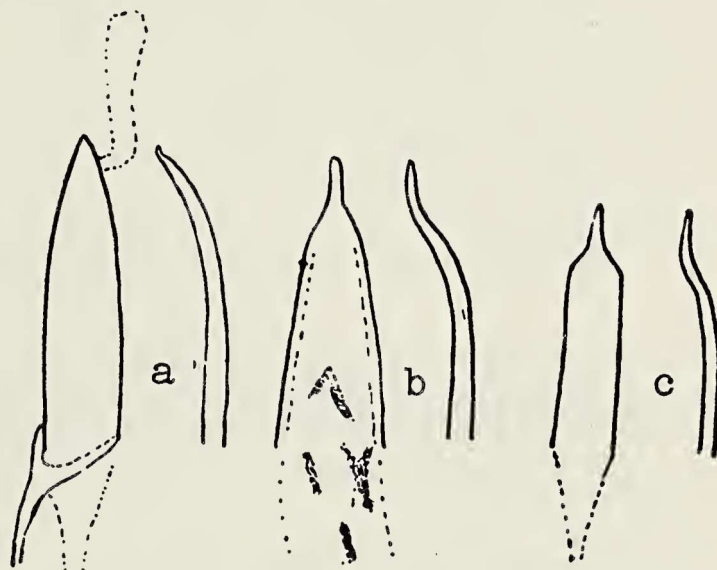


Fig. 6. Aedeagus (dorsaal en lateraal van: a. *Corticaria pineti* Lohse (met uitgestulpte inwendige zak), b. *C. pubescens* Gyll en c. *C. punctulata* Mrsh. (naar LOHSE).

118. *Synchita separanda* Rtt. (faun. nov. spec.). Deze door REITTER beschreven soort werd door GANGLBAUER als een vorm van *humeralis* F. beschouwd en geraakte daardoor in het vergeetboek. In Zweden werd door onderzoek van het ♂ genitaalapparaat ontdekt, dat *separanda* en *humeralis* wel degelijk goede soorten zijn (WIDENFALK, 1956; PALM, 1956b), *S. separanda* werd inmiddels ook uit Duitsland bekend (HORION, 1960). Bij revisie van het inlandse materiaal van *humeralis* (collecties-v. D. WIEL, BERGER en van mijzelf) kwamen zes exemplaren van *separanda* tevoorschijn, afkomstig van de volgende vindplaatsen: Cardier en Keer, Voerendaal, Bemelen en Eindhoven. De minder zeldzame *humeralis* zag ik van Haren (Gr.), Norg, Terborg, Wassenaar, Deurne, Eindhoven en vele plaatsen uit Z. Limburg. In het Z.O. van ons land komen derhalve beide soorten voor. *S. separanda* vonden wij bij Cadier en Keer door de stammetjes van een zeer oude meidoornheg boven de parapluie uit de kloppen. De beide soorten laten zich als volgt gemakkelijk onderscheiden:

— Halsschild weinig verbreed, de zijden niet evenwijdig, de zijrand zwak getand. Kleur van het halsschild donkerder dan die van het midden der dekschilden, of even donker.



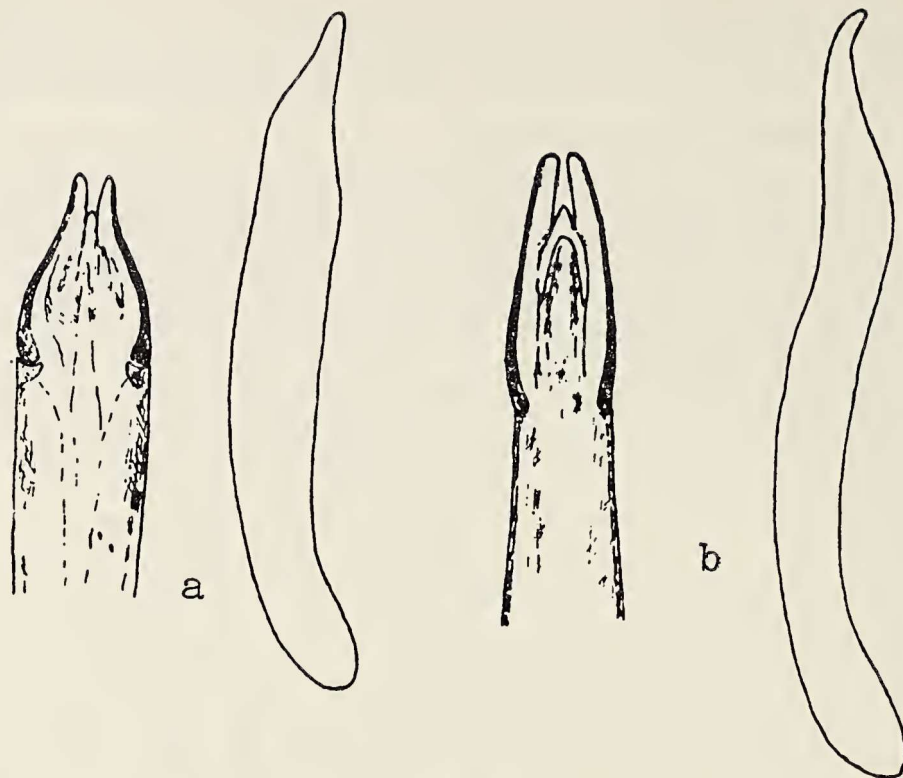


Fig. 7. Aedeagus (ventraal en lateraal) van: a. *Synchita humeralis* F. en b. *Synchita separanda* Rtt. (naar PALM).

- Gemiddeld iets kleiner dan de volgende soort. Aedeagus fig. 7a ..... *humeralis*  
 — Halsschild sterker verbreed, in zijn grootste breedte ongeveer even breed als de basis der dekschilden, met meer parallele zijden, de zijrand duidelijk grover getand. Kleur van het halsschild lichter dan die van het midden der dekschilden. Gemiddeld iets groter. Aedeagus fig. 7b ..... *separanda*

119. *Scymnus bisignatus* Boh. (faun. nov. spec.). Deze soort is door STENIUS (1952) met nog enkele andere (mediterrane) soorten van *bipunctatus* Kugel. afgesplitst. *Bisignatus* is een soort uit de kuststreken, *bipunctatus* komt meer in het binnenland voor. De nieuwe soort is inmiddels ook uit Duitsland en Denemarken bekend geworden (HORION, 1956). Uit ons land zag ik de nominaatvorm van *bipunctatus* in 8 exemplaren, van Terborg en Winterswijk (v. D. WIEL). Van *bisignatus* zag ik slechts de eenkleurig zwarte aberratie van de volgende vindplaatsen: Den Haag (Bierlap), 10 exemplaren (BROUERIUS VAN NIDEK), Den Haag, één exemplaar (KLYNSTRA) en Katwijk, één exemplaar (MAC GILLAVRY). EVERTS (1903) meldt de nominaatvorm van *bipunctatus* van Scheveningen, den Haag en Noordwijk, doch vermoedelijk zullen deze exemplaren tot *bisignatus* behoren. De onderscheiding der beide soorten is als volgt:

- Het zeer fijn bestippelde halsschild is sterk gechagrineerd en daardoor matglanzig, het verschil in glans met de dekschilden zeer opvallend. Schouderbuil der dekschilden weinig duidelijk. Gemiddeld iets kleiner dan de volgende soort. Eenkleurig zwarte exemplaren zijn a. *bohemani* Stenius ..... *bisignatus*  
 — Het duidelijker bestippelde halsschild met geringe microsculptuur, het verschil in glans met de dekschilden niet opvallend. Schouderbuil der dekschilden duidelijk uitpuilend. Gemiddeld iets groter. Eenkleurig zwarte exemplaren zijn a. *nigricans* Weise ..... *bipunctatus*

120. *Nacerda ustulata* F. De soort bleek ook voor te komen op twee vindplaatsen in Zeeuws-Vlaanderen: Zaamslag en Hoek, eind VI—begin VII.1960, drie ♂♂ en 10 ♀♀. Evenals bij Nisse werden ook op de nieuwe vindplaatsen de dieren gevonden in moerasjes, die met wilgen waren begroeid. Bij zonnig weer kunnen ze gevangen worden op de schermen van witbloeiende Umbelliferen.

121. *Apion hydrolapathi* Mrsh. Bij Zaamslag (in groot aantal), Nisse en Ossendrecht, VII.1960, op *Rumex hydrolapathum* Huds. Dit is een Westeuropese soort, die in het binnenland ontbreekt.

### Zusammenfassung

Faunistische und systematische Käfernotizen. Neu für die holländische Fauna werden gemeldet: *Quedius schatzmayri* Grid., *Leptacinus intermedius* Donisth., *Xantholinus gallicus* Coiff., *Lathrobium fennicum* Renk., *Synchita separanda* Rtt. und *Scymnus bisignatus* Boh. In den Niederlanden fehlt *Phloeobium clypeatum* Müll., das gesehene Material gehörte gänzlich zu *P. gallicum* Koch. Auch *Platycerus caprea* Deg. fehlt bisher, sogar die südlimburgischen Stücke gehörten zu *P. caraboides* L. Merkwürdigerweise scheint in Belgien *P. caprea* die häufigste Art zu sein. Dr. G. A. LOHSE, Hamburg, war so liebenswürdig ein ziemlich großes holländisches Material von *Corticaria pubescens* Gyll. zu revidieren. Er gehörte ohne Ausnahme zu *C. punctulata* Mrsh.

### Literatuur

- BENICK, L., 1949, *Atomaria umbrina* Gyll. Gast des Stockschwämmchens, *Pholiota mutabilis* Schaeff. — *Kol. Zeitschr.* 1: 165.
- BRAKMAN, P. J., 1949, Nieuwe Coleoptera voor de Nederlandse Fauna. — *Ent. Berichten* 12: 345—348.
- COIFFAIT, H., 1956, Les Xantholinidae de France et des régions voisines. — *Revue franç. d'Ent.* 23: 31—75.
- DERENNE, E., 1957, Coléoptères intéressants pour la faune belge. — *Bull. ann. Soc. roy. d'Ent.* 93: 237—238.
- DONISTHORPE, H., 1936, *Leptacinus intermedius* n.sp. (Col., Staphylinidae), a beetle new to science. — *Ent. mon. Mag.* 72: 269—270.
- EVERTS, Ed., 1903, Coleoptera Neerlandica 1. — 's-Gravenhage.
- , 1922, Coleoptera Neerlandica 3. — 's-Gravenhage.
- HANSEN, V., 1952, Biller XVI (Danmarks Fauna), Rovbiller 2. — Kopenhagen.
- HORION, A., 1951, Verzeichnis der Käfer Mitteleuropas 1. — Stuttgart.
- , 1954, Koleopterologische Neumeldungen für Deutschland. — *Deutsche ent. Ztschr.* (n.F.) 1: 1—22.
- , 1956, Koleopterologische Neumeldungen für Deutschland, II. Reihe. — *Deutsche ent. Ztschr.* (n.F.) 3: 1—13.
- , 1960, Koleopterologische Neumeldungen für Deutschland, IV. Reihe. — *Mitt. Münch. ent. Ges.* 50: 119—162.
- KOCH, C., 1938, Appunti sugli Stafilinidi Italiani IV. — *Boll. Soc. ent. Ital.* 70: 135—141.
- LANDIN, B. O., 1956, The Linnean species of Lamellicornia described in „Systema Naturae”, ed. X (1758). — *Ent. Tidskr.* 77: 1—18.
- LOHSE, G. A., 1959, Neuheiten der Deutschen Käferfauna VI. — *Ent. Blätter* 55: 29—35.
- , 1960, Neuheiten der Deutschen Käferfauna VII. — *Ent. Blätter* 56: 32—40.
- PALM, Th., 1956a, *Systenocerus caraboides* L. och *cribratus* Muls. — *Ent. Tidskr.* 77: 19—24.
- , 1956b, En skalbaggsbiocönos i lind. — *Ent. Tidskr.* 77: 29—39.

- STEEL, W. O., 1950, A note on the nomenclature of the British and continental Staphylinid (Col.) hitherto known as *Xantholinus meridionalis* Nordm. — *Ent. mon. Mag.* 86: 140—141.
- STENIUS, G., 1952, Paläarktische Arten aus der Gruppe *Scymnus* (*Nephus*) *bipunctatus* Kugel. (Col., Coccinellidae). — *Notulae ent.* 32: 147—155.
- TOTTENHAM, C. E., 1948, A revision of the British species of *Arphirus* Tottenham (subgenus of *Quedius* Stephens) (Col., Staphylinidae). — *Ent. mon. Mag.* 84: 241—258.
- , 1950, *Metopsia gallica* (Koch) (Col., Staphylinidae) in Britain. — *Ent. mon. Mag.* 86: 81.
- WEISE, E., 1956, *Platycerus caprea* De Geer. — *Ent. Blätter* 52: 54—58.
- , 1960, Die paläarktischen Arten der Gattung *Platycerus* Fourcr. — *Ent. Blätter* 56: 133—149.
- WIDENFALK, T., 1956, *Synchita separanda* Reitt., en från *S. humeralis* F. väl skild art, funnen i Sverige (Col. Colydiidae). — *Ent. Tidskr.* 77: 77—78.
- WÜSTHOFF, W., 1942, Die Forcipes der mir bisher bekannt gewordenen Arten der Gattung *Lathrobium* (Col. Staph.). — *Mitt. Münch. ent. Ges.* 32: 582—596.
- Nieuw- en Sint Joosland, Wilhelminastraat 21.

Insecten uit aangespoeld hout. De heer R. OKKER verzamelde in augustus 1960 levende insecten uit een op het strand van Terschelling aangespoelde balk.

Het hout bleek te behoren tot een Sterculiacee (det. A. T. J. BIANCHI, Amsterdam); de kevers konden met hulp van Dr. L. G. E. KALSHOVEN (Blaricum) en het Commonwealth Institute of Entomology (Londen) worden gedetermineerd als:

*Airora longicollis* Guér., 1 ex.

*Brenthus anchorago* L., 4 ♀, 4 ♂.

*Brenthus armiger* Hbst., 1 ♀.

*Brenthus* spec., 1 pop, 2 larven.

*Cossonus* spec., 1 ex.

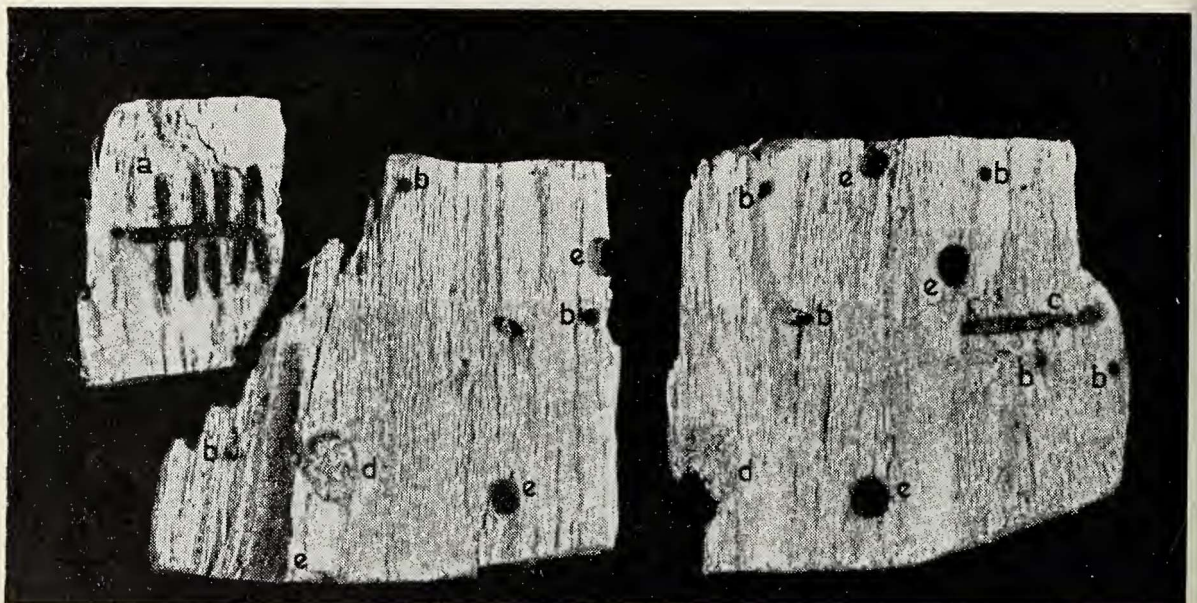
Platypodidae, gangen in hout (fig. c), popcellen (fig. a), losse tibia.

*Xyleborus ferrugineus* F., gangen in hout (fig. b), losse elytra.

?Cerambycidae, gangen in hout (fig. d).

Elateridae, 2 larven.

onbekende boorder, gangen in hout (fig. e).



Bij de zending bevonden zich ook twee vliegenlarven.

Aan de bevolking te zien, is het stuk hout afkomstig uit Zuid-Amerika. Het is waarschijnlijk op een schip als stuwhout gebruikt, en dicht onder onze kust over boord gezet.

J. T. WIEBES, Rijks Museum van Natuurlijke Historie, Leiden.