

# Een verwarrende onjuistheid in de „Coleoptera Neerlandica”, deel 1

door

P. J. DEN BOER

(Mededeling van het Biologisch Station te Wijster, No. 89)

Op blz. 89 van de Col. Neerl., deel 1, vermeldt EVERTS (1898) bij *Harpalus latus* L.: „Middentand der kin zeer duidelijk” en bij *Harpalus luteicornis* Dfts.: „Middenstand der kin bijna ontbrekend”. Toen ik in 1959 vele exemplaren van *H. latus* uit Drente onder ogen kreeg, viel het mij op, dat van een duidelijke kintand bij dit materiaal geen sprake is. Een briefwisseling met de heer P. VAN DER WIEL bracht aan het licht, dat ook bij andere dan Drentse exemplaren van *H. latus* een duidelijke kintand ontbreekt.

Over het algemeen wordt bij deze soort op de plaats, waar men de kintand zou moeten verwachten, slechts een zeer flauwe welving (fig. 1A) of een knobbeltje (fig. 1B) aan de binnenrand van de kinuitsnijding aangetroffen. Soms neemt dit knobbeltje de vorm aan van een sterk afgerond uitsteekseltje (fig. 1C) en in enkele gevallen van een klein tandje (fig. 1D). De verdeling van het Drentse materiaal over deze vier vormen is weergegeven in tabel 1.

TABEL 1.

Vorm kintand (fig. 1)	A	B	C	D
aantal exx.	26	30	16	4

Bij Middeneuropees materiaal, dat mij welwillend door de heer VAN DER WIEL ter beschikking werd gesteld, is deze verdeling wat meer naar D verschoven, maar ook bij dit materiaal bevond zich geen enkel exemplaar met een duidelijke kintand.

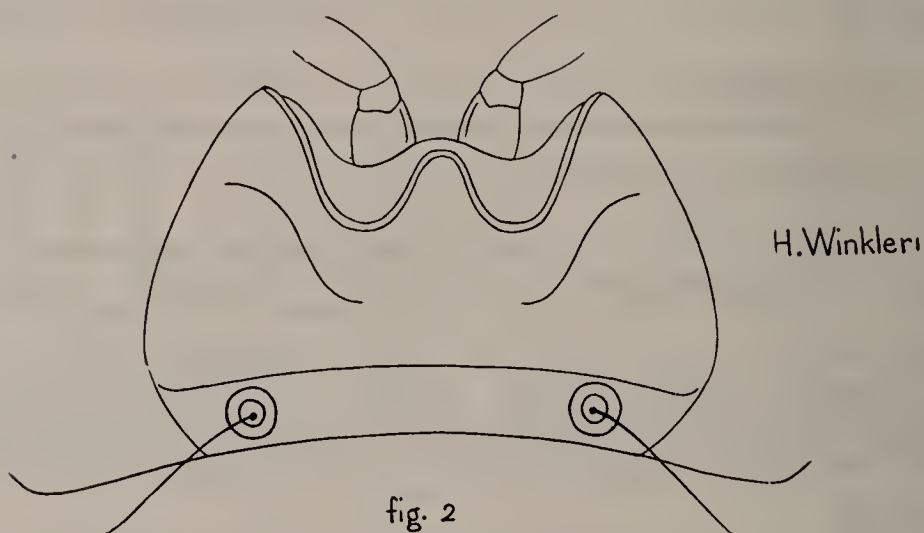
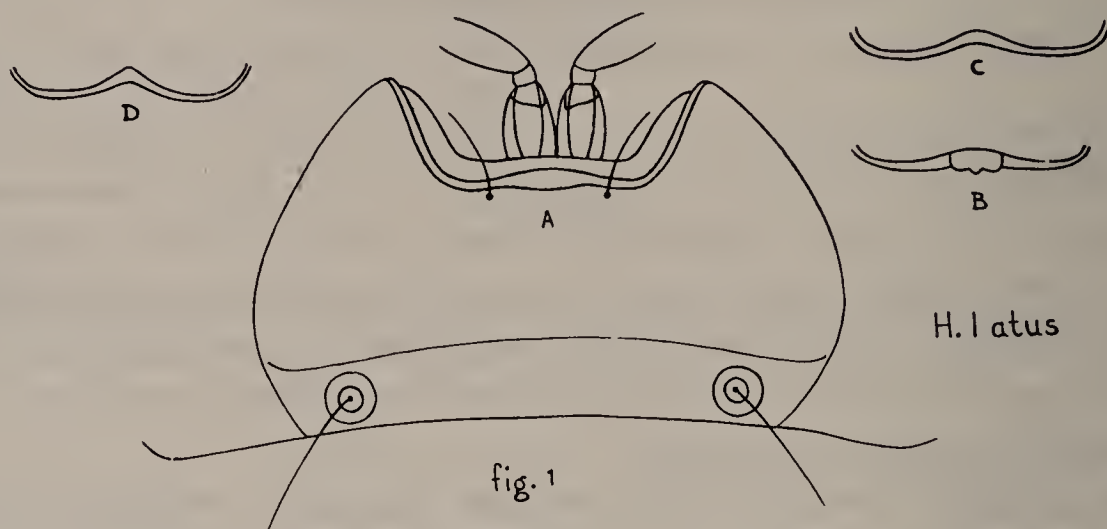
Natuurlijk lag het voor de hand nu ook *Harpalus luteicornis* Dfts. en de later hiervan afgesplitste soorten *Harpalus winkleri* Schaub. en *Harpalus progrediens* Schaub. op de ontwikkeling van de kintand te controleren.

Na onderzoek van Middeneuropees materiaal van *H. luteicornis* en *H. progrediens*, dat mij door de heer VAN DER WIEL beschikbaar werd gesteld, bleek mij, dat bij deze twee soorten geen duidelijke kintand aanwezig is. Bij exemplaren van *H. luteicornis* heeft de binnenrand van de kinuitsnijding een vorm zoals bij de vormen A of B van *H. latus* (fig. 1), bij het onderzochte materiaal ongeveer in de verhouding  $A : B = 4 : 1$ . Bij exemplaren van *H. progrediens* werden de vormen A, B en C van *H. latus* aangetroffen en wel ongeveer in de verhouding  $A : B : C = 2 : 1 : 1$ .

In tegenstelling tot de voorgaande soorten bleek *H. winkleri* in het bezit te zijn van een duidelijke en grote kintand (fig. 2). Na onderzoek van ruim 40 exemplaren van deze soort uit Meijendel<sup>1)</sup> kon worden vastgesteld, dat deze kin-

<sup>1)</sup> In de Mededelingen van het Meijendel-Comité, Nieuwe Serie, No. 10 (*Ent. Ber.* 18 : 80—89, 1958 en No. 14 (*De Lev. Nat.* 61 : 88—95 en 111—115, 1958) werd deze soort nog als *Harpalus luteicornis* Dfts. (s. lato) vermeld.

tand zeer constant van vorm is. Daar bovendien de heer VAN DER WIEL mij mededeelde, dat ook de exemplaren uit zijn collectie deze kintand vertonen, mogen wij aannemen, dat deze eigenschap een belangrijk hulpmiddel is om *H. winkleri* van *H. luteicornis* en *H. progrediens* te onderscheiden.



Op blz. 89 van de Col. Neerl., deel 1, moet dus bij *H. latus* worden vermeld: „Middentand der kin geheel of bijna ontbrekend” en bij *H. luteicornis* (s. lato): „Middentand der kin ontbrekend (*H. luteicornis* s. stricto en *H. progrediens*) of zeer duidelijk (*H. winkleri*).”

Merkwaardig genoeg wordt de zeer duidelijke kintand bij *H. winkleri* door SCHAUBERGER (1923) niet in de oorspronkelijke beschrijving vermeld. Ook KLYNSTRA (1939) maakt hiervan geen melding. Het ontbreken van een kintand bij *H. luteicornis* wordt vermeld door GANGLBAUER (1892) en door JEANNEL (1942). Over het al of niet ontbreken van een kintand bij *H. latus* heb ik — behalve de opmerking van EVERTS (1898) in de Col. Neerl., deel 1 — geen enkele vermelding in de literatuur kunnen vinden.

### Summary

*Harpalus winkleri* Schaub. can easily be distinguished from its relatives *H. luteicornis* Dfts. (s. stricto) and *H. progrediens* Schaub. by the presence of a

clear tooth in the middle of the excision of the mentum (fig. 2). This tooth is absent in *H. luteicornis* and *H. progrediens* and nearly or wholly in *H. latus* L. (fig. 1).

NASCHRIFT: Vlak voor het ter perse gaan van dit nummer van de Ent. Ber., kwamen mij een aantal systematische publikaties van C. LINDROTH onder ogen. In één van deze publikaties (Zur Systematik Fennoskandischer Carabiden, No. 19 *Harpalus winkleri* Schaub. und *luteicornis* Dft., *Ent. Tidskrift*, 1943, p. 20—24) deelt hij mede, dat *H. winkleri* een duidelijke kintand heeft in tegenstelling tot *H. luteicornis*, zodat mijn ontdekking niet nieuw blijkt te zijn. Het verschil in de ontwikkeling van de kintand bij *H. latus* en *H. winkleri* schijnt LINDROTH echter te zijn ontgaan, daar hij mededeelt dat slechts een duidelijke kintand bij *H. latus* en *winkleri* wordt aangetroffen. Gezien de grote variabiliteit in de ontwikkeling van de kintand bij Nederlandse exemplaren van *H. latus* is het natuurlijk ook mogelijk, dat Scandinavische exemplaren van *H. latus* inderdaad een duidelijker kintand bezitten dan de meeste Nederlandse. In de vermelde publikatie geeft LINDROTH tevens een goede beschrijving (met afbeeldingen) van de genitaliën van *H. latus*, *winkleri*, *luteicornis* en *progrediens*.

#### Literatuurverwijzingen

- EVERTS, Ed., 1898, Coleoptera Neerlandica, deel 1.  
 GANGLBAUER, L., 1892, Die Käfer von Mitteleuropa, erster Band.  
 JEANNEL, R., 1942, Faune de France, 40, Coléoptères Carabiques, 2me partie.  
 KLYNSTRA, B. H., 1939, in: *Ent. Ber.* 10 : 97—110.  
 SCHAUBERGER, E., 1923, in: *Ent. Anzeiger* 3 : 116.

HORION, Ad., *Faunistik der mitteleuropäischen Käfer*, Band 7, VIII + 346 p., Komm. Verlag Aug. Feyel, Ueberlingen, 1960.

Het zevende deel van HORION's *Faunistik* behandelt het eerste gedeelte der Clavicornia en wel de volgende families: Sphaeritidae, Ostomidae, Byturidae, Nitidulidae, Rhizophagidae, Cucujidae, Erotylidae, Cryptophagidae en Phalacridae. Over het algemeen dus kleine tot zeer kleine dieren, met bovendien enkele genera die tot de moeilijkste der gehele Orde behoren: *Meligethes*, *Epuraea*, *Cryptophagus* en *Atomaria*. Van de laatste drie genera bestaan nieuwere systematische bewerkingen, doch een samenvattend modern overzicht der Midden-europese *Meligethes*-soorten laat nog steeds op zich wachten.

Zoals gewoonlijk geeft HORION veel meer dan de titel van het werk zou doen verwachten. Het aantal ecologische gegevens is legio en bij de groepen waarvan een nieuwe bewerking voorhanden is, worden zelfs hier en daar korte soortbeschrijvingen opgenomen. Jammer dat de auteur zich niet heeft kunnen aansluiten bij de moderne inzichten inzake de goede soort *Atomaria rhenana* Kr. (*godarti* Guill., *elevata* Allen). Er kan wel verschil van inzicht bestaan over de naamgeving (waarschijnlijk zal deze soort volgens de geldende nomenclatuurregels *godarti* Guill. moeten heten), doch de soortechtheid staat boven elke twijfel. De immature exemplaren van *A. gutta* Steph. zijn zonder moeite van *godarti* te onderscheiden. Deze laatste lijkt veel meer op *A. berolinensis* Kr. Het moet toegegeven worden dat het afsplitsen van steeds maar nieuwe soorten bij de niet-specialisten tot twijfel leidt, zodat de uitdrukking „penissoorten” vooral uit die hoek komt. Gelukkig heeft HORION zich niet gehouden aan het specialistenoordeel van SJÖBERG, die *Atomaria nitidula* Heer eenvoudig tot een synoniem van *A. mesomelaena* Hbst. verklaarde, omdat hij geen verschillen in het copulatieorgaan kon ontdekken. Hier heeft HORION het zeker bij het rechte eind.

Het nieuwe deel van deze *Faunistik* geeft de coleopterologen weer een aansporing zich nu