

Interessante Syrphidenvangsten in Zuid Limburg

door

C. DE JONG

Gedurende de maand augustus 1956 bracht ik mijn vakantie door te Noorbeek, dicht bij de Belgische grens, enkele kilometers ten oosten van Mheer. Van hier uit werden tochten naar verschillende richtingen gemaakt. Helaas werkte het weer niet erg mee, zodat de vangsten mager waren. Daar het voor allerlei insecten rijkelijk laat in het seizoen was, heb ik mijn aandacht voornamelijk besteed aan datgene, dat er wèl was, nl. vrij veel Syrphiden op de schenmbloemen. Hoewel het geen groot materiaal is, bevat het enige minder algemene soorten, t.w. *Ischyrosyrphus glaucius* L., *Didea alneti* Fall. en *Temnostoma vespiforme* L.

In onderstaand lijstje zijn de vindplaatsen met de volgende letters aangegeven: N = Noorbeek (11—25 aug.); S = Slenaken (13 aug.); EH = Eperheide (13 aug.); A = Altembrouck (België).

Syrphidae

<i>Pipiza lugubris</i> F.	1 ♂ A; 1 ♀ N.
<i>Chilosia illustrata</i> Harris	3 ♀ ♀ N (12—15.VIII); 1 ♀ EH.
<i>Chilosia pagana</i> Mg.	1 ♂ A 19.VIII.
<i>Chilosia bergstammi</i> Bech.	1 ♀ N.
<i>Platychirus albimanus</i> F.	1 ♀ N.
<i>Platychirus peltatus</i> Mg.	2 ♂ ♂ N.
<i>Platychirus scambus</i> Mg.	1 ♀ N.
<i>Melanostoma mellinum</i> L.	1 ♂, 4 ♀ ♀ N; 1 ♂ A.
* <i>Ischyrosyrphus glaucius</i> L.	aantal ♂ ♂ en ♀ ♀, N 13—20.VIII, A 14.VIII.
<i>Syrphus balteatus</i> de G.	♂ en ♀ overal, N.
<i>Syrphus cinctellus</i> Zett.	1 ♀ N.
<i>Syrphus corollae</i> F.	1 ♂ 2 ♀ ♀ N.
<i>Syrphus ribesii</i> L.	♂ en ♀ overal N.
<i>Syrphus tricinctus</i> Fall.	♂ en ♀ veel. N; EH; S.
<i>Syrphus vitripennis</i> Mg.	1 ♀ N.
<i>Lasiopticus pyrastris</i> Mg.	♂ en ♀, vrij veel, A, N.
<i>Lasiopticus pyrastris unicolor</i> Curt.	1 ♀ N 13.VIII.
<i>Lasiopticus seleniticus</i> Mg.	1 ♀ N.
* <i>Didea alneti</i> Fall.	1 ♂ EH; 1 ♀ S.
<i>Sphaerophoria scripta</i> L.	♂ ♂ S, A, N.
<i>Xanthogramma ornatum</i> Mg.	1 ♀ A.
<i>Chrysotoxum bicinctum</i> L.	div. ♀ ♀ N, S.
<i>Volucella pellucens</i> L.	1 ♀ A.
<i>Myiatropa florea</i> L.	♂ ♂ en ♀ ♀ S, N.
<i>Helophilus pendulus</i> L.	1 ♀ A.
<i>Penthesilea berberina</i> F.	3 ♀ ♀ N 14.VIII.
var. <i>oxyacanthae</i> Mg.	

Syrirta pipiens L.

♂ ♂ en ♀ ♀ N.

Zelima segnis L.

1 ♂ en 2 ♀ ♀ N; 1 ♂ A.

**Tennostoma vespiforme* L.

1 ♀ N 15.VIII.

Conopidae

Sicus ferrugineus L.

1 ♂ N 12.VIII.

Physocephala rufipes F.

1 ♂ N 12.VIII.

De vangst van *Ischyrosyrphus glaucius*, waarvan een 8-tal werd bemachtigd, is volgens de heer VAN DOESBURG de moeite waard, daar het dier niet bepaald algemeen blijkt te zijn.

Teneinde dit dier gemakkelijker te kunnen herkennen, beeldde ik het af (fig. 1). In het kort wil ik het als volgt beschrijven: een middelgrote, slanke, snel vliegende Syrphide, die in algemeen beeld veel doet denken aan een wat doffe soort *Lasiopticus*, met iets grijs- of geelachtige vleugels en duidelijke afstaande beharing, ook duidelijk op de ogen. De kleur is echter zeer bijzonder. De kop is roomgeel met enige zwarte tekening midden op de kop (♀) van ocellen naar basis der antennen, bij het ♂ alleen om die inplanting. Het halsschild is iets opaliserend groenachtig grijs, ruim afstaand fijn behaard. De zijden zijn voorzien van een iets langere, donkergele afstaande beharing. Het scutellum is grijsgeel iriserend, dun en lang afstaand behaard. Het achterlijf heeft

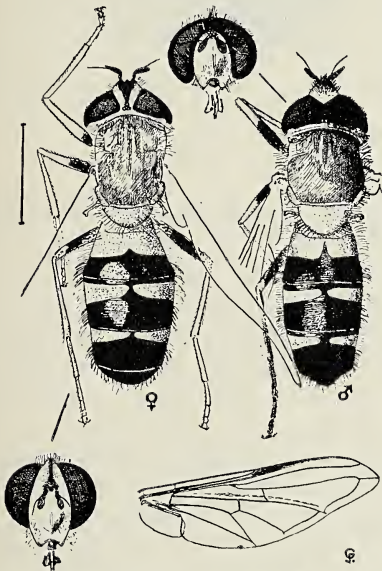


Fig. 1. *Ischyrosyrphus glaucius* L., ♀ en ♂.

Detail: kop van voren en vleugel.

de opvallende blauwe kleur (*glaucius*). De in de figuur licht getekende delen zijn mat cobaltblauw, de rest is donker glanzend metaalblauw (zoals blauwe bromvliegen), het geheel bezet met duidelijke haartjes, vrij ruim geplaatst en opstaand. Vooral langs de randen is dit mooi te zien. Tevens is dan duidelijk, dat op de blauwe partijen de beharing licht van kleur is en op de metalige gedeelten zo goed als zwart. Ventraal hebben het 1e tot en met het 4e segment een dwarse band, die in principe blauwachtig kan zijn, maar die ook vaak licht is, soms witachtig grijs, maar ook vaak vleeskleurig.

De poten zijn geelbruin met zwarte tekening: voordijen ♂ basale helft zwartbruin, middendijen basale helft donker en achterdijen geheel donker, uitgezonderd de knie. Verder hebben de achterschenen bij het ♂ een donkere ring in of voorbij het midden en een donkere tars. Bij het ♀ zijn de dijen respectievelijk voor $\frac{1}{3}$, $\frac{1}{2}$ en $\frac{4}{5}$ donker, gerekend van de basis.

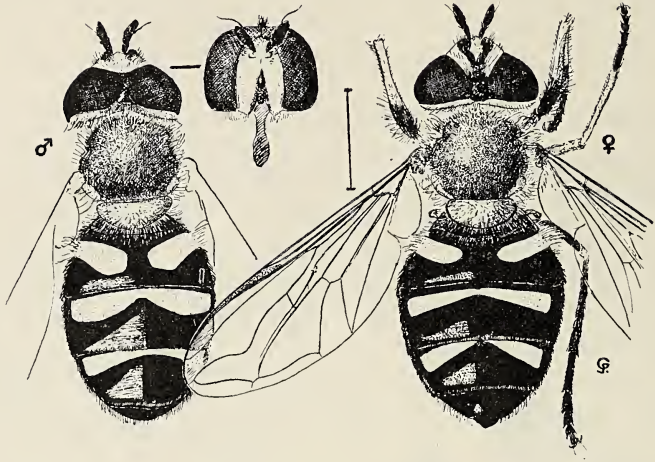


Fig. 2. *Didea alneti* Fall., ♂ en ♀. Detail: ♂ kop van voor.

Didea alneti Fall. (Fig. 2) evenwel moet als zeer zeldzaam worden aangemerkt. De bovengenoemde exemplaren zijn het tweede en derde voor ons land. Ik beeld ze hierbij af om een idee van het kleurpatroon te geven: gezicht geelachtig wit met zwarte tekening, antennen zwart, fijn behaard. Beharing achterhoofd aanliggend zilverwit met een randrij van uitstaande gele haartjes. Het borststuk is blauwachtig metaalglanzend met afstaande gele beharing aan de zijden, midden zwart behaard, met rechtopstaande, weinig dichte zwarte beharing, evenals die op het ietwat okerkleurige scutellum. Het achterlijf is zwart met lichtblauwe tekening. Het geheel is dun opstaand behaard, naar de randen toe is die beharing langer. De kleur is zwart op de zwarte gedeelten en vrijwel wit op de gekleurde gedeelten, alsook op het laatste achterlijfssegment van het ♀. De buikzijde van het achterlijf vertoont een patroon, dat lijkt op de rugzijde, doch de lichte partijen zijn meer uitgebreid, zodat bv. de zwarte band op het tweede buiksegment bij ♂ en ♀ is opgelost in drie zwarte vlekken, twee in de achterhoeken en één in het midden; op het derde en vierde segment is het zwart daar beperkt tot de achterrand, op het eerste tot de voorrand. De voor- en middenpoten zijn bruingeel met zwartachtig bruine basis van de femora, donkere ring om het distale deel van de tibiae, tars geheel zwart. Achterpoten vrijwel geheel donker met alleen de knie iets uitgebreid bruingeel. De vleugeladering is bruingeel, pterostigma tot bij de vleugeltop ook bruingeel, zoals bv. bij *Syrphus ribesii* L. Het dier lijkt vrij veel op deze soort, doch is breder en de kleur is lichtblauw op het achterlijf. Het aderstelsel doet veel denken aan dat van *Catabomba pyrastris* L., maar ader 3 vertoont een duidelijke uitzakking.

Wat betreft *Temnostoma vespiforme* L. (fig. 3) kan ik zeggen, dat dit dier zijn naam eer aandoet. Op het eerste gezicht doet het aan een gewone wesp denken in zijn vorm, kleur en houding. Zelfs de vleugels liggen enigszins geplooid op het lichaam en de zwart-geel verdeling doet bedriegelijk aan een wesp denken.

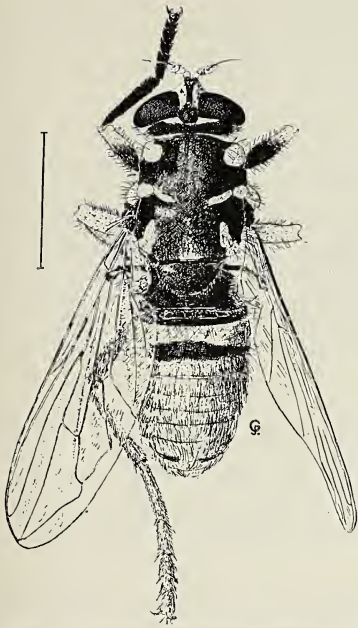


Fig. 3. *Temnostoma vestiforme* L., ♀.

Toen ik bij een schermbloem naar de aanwezige dieren stond te kijken, zag ik wel iets afwijkends aan die éne wesp. Aangezien ik wilde weten, welke soort ik hier voor mij had, ving ik hem snel. Toen bleek mij, dat, wat ik voor antennen had aangezien, de voorpoten waren, waarmee hij bewegingen maakte zoals de wesp met de antennen. Eerst toen herkende ik het dier als een vlieg. Pas naderhand kwam ik er thuis achter, wat ik eigenlijk gevangen had.

Moge deze korte mededeling voor hen, die in augustus de zuidelijke streken van Limburg opzoeken, aanleiding zijn om a.s. zomer ook eens naar deze soorten uit te zien.

De determinaties werden gecontroleerd of verricht door de heer VAN DOESBURG, die ik hiervoor mijn dank breng.

Summary

Some Syrphid flies from the extreme SE of the country and of the adjacent Belgian territory are discussed, especially three very rare species.

Bilthoven, Bilderdijkstraan 69.

Van de Nomenclatuurcommissie. De datum van publicatie van de namen in DRU DRURY'S „Illustrations of Natural History”. — Het eerste deel van dit werk verscheen in 1770 en bevatte geen wetenschappelijke namen voor de afgebeelde en beschreven diersoorten. Deze fout werd hersteld in deel 2, dat in 1773 verscheen en dat in de index de wetenschappelijke namen bevat van alle drie de delen van het werk. Het derde deel verscheen eerst in 1782. In Opinion 474 van de Internationale Commissie voor Zoölogische Nomenclatuur (*Opinions and Declarations rendered by the I. C. Z. N.*, vol. 16, part 16, pp. 297—306, 31 juli 1957) is nu vastgesteld, dat voor doeleinden van prioriteit de in dit werk gepubliceerde namen worden geacht te zijn gepubliceerd in 1773 (delen 1 en 2), resp. 1782 (deel 3).

Het geslacht van de genusnaam *Lepisma* Linnaeus, 1758 (Thysanura). — Ofschoon *Lepisma* een Grieks woord is met onzijdig geslacht, heeft de Internationale Commissie voor Zoölogische Nomenclatuur het wenselijk geacht het geslacht van de genusnaam als vrouwelijk vast te stellen, zulks in overeenstemming met het algemeen gebruik (*Direction 71, Opinions and Declarations, etc.*, vol. 1, Section E. Part E. 10, pp. 151—160, 24 juli 1957). — J. VAN DER VECHT.

Homoptera. Dr. V. LALLEMAND, 4, av. Winston Churchill, Uccle, België, die zich speciaal interesseert voor Fulgoriden, wil gaarne materiaal van deze groep determineren, in het bijzonder dat, hetwelk afkomstig is uit de voormalige Nederlandse bezittingen. Correspondentie bij voorkeur in het Frans.