

Eine neue Tipulide aus Griechenland

von

Br./THEOWALD

Vor einiger Zeit erhielt ich eine männliche Tipulide mit Exuvie aus Griechenland. Die Exuvie habe ich schon beschrieben in meiner Arbeit: Die Entwicklungsstadien der Tipuliden (*Tijdschrift voor Entomologie* 100: 253—254, 1957). Es erwies sich, daß es sich hier um eine neue Art handelt, die *pelio stigma* Schummel sehr ähnlich sieht. In der großen Tipuliden-Sammlung vom Museum Koenig, Bonn (Sammlung MANNHEIMS) fand ich noch eine Anzahl Exemplare dieser Art von verschiedenen Fundorten. Ich beschreibe hier die Imago dieser Art. Sie wird dem Direktor des Zoologischen Museums, Amsterdam, Herrn Professor Dr. H. ENGEL, in Freundschaft gewidmet.

Tipula (Lunatipula) engeli nov. spec.

♂. — Dem Männchen von *pelio stigma* sehr ähnlich nach Form, Farbe und Größe. Oft sind die Geißelglieder ein wenig geringelt, was ich bei *pelio stigma* niemals sah. Die Färbung des Thorax ist meist dunkler und die Längstreifen sind deutlich sichtbar. Auf dem Hinterkopf geht eine schmale schwarze Linie nach vorn bis zum Antennenbasis. Deutliche Unterschiede gibt es im Bau vom Hypopyg. Der Hinterrand des 9. Tergits hat in der Mitte zwei spitze Vorsprünge (Abb. 3) und an der Innenseite einen spitzen dornförmigen Fortsatz zu beiden Seiten der Mitte. Bei *pelio stigma* ist dieser Hinterrand mehr abgerundet und sind die Fortsätze an der Innenseite zweispitzig (Abb. 4). Die Form des od ist ein wenig variabel (Abb. 7 und 8), die Spitze ist aber immer nach hinten gerichtet und deutlich erkennbar. Auch der od von *pelio stigma* ist variabel nach Form, die Spitze ist hier aber undeutlich und immer nach vorn gebogen (Abb. 9 und 10). Die Haare an der Spitze des od sind bei *engeli* viel länger als bei *pelio stigma*. Die id ist *engeli* am Ende abgerundet, bei *pelio stigma* eckig abgegrenzt (Abb. 13 und 14). Die Anhänge des 9. Sternits sind bei *engeli* länger, aber kürzer behaart als bei *pelio stigma* (Abb. 5 und 6). Die bedornen Anhänge des 8. Sternits sind bei *engeli* mehr abgerundet und die Enddornen sind größer und anders gebildet als bei *pelio stigma* (Abb. 11 und 12).

♀. — Die Weibchen sehen denen von *pelio stigma* täuschend ähnlich. Wie bei den Männchen sind die Geißelglieder leicht geringt und auf dem Thorax zeigen sich deutliche Längstreifen. Auch die schwarze Linie am Hinterkopf bis zum Antennenbasis ist vorhanden. Es gibt aber einige kleine Unterschiede im Bau und Färbung des Ovipositors. Das Basalstück der Cerci ist bei *engeli* immer dunkelbraun bis schwarz gefärbt, während dieses Basalstück bei *pelio stigma* hellbraun bis gelb ist. Die Hypovalven sind bei *engeli* länger als die Cerci und deutlich eingebogen, während sie bei *pelio stigma* kürzer als die Cerci und fast nicht eingebogen sind (Abb. 15 und 16).

Bis auf heute ist diese Art nur bekannt aus Griechenland und Spanien; wahrscheinlich wird sie aber wohl eine größere Verbreitung haben.

Holotypus ♂: Griechenland, Olymp, Prioni, 1000 m, 3/13.VI.1956, MANN-

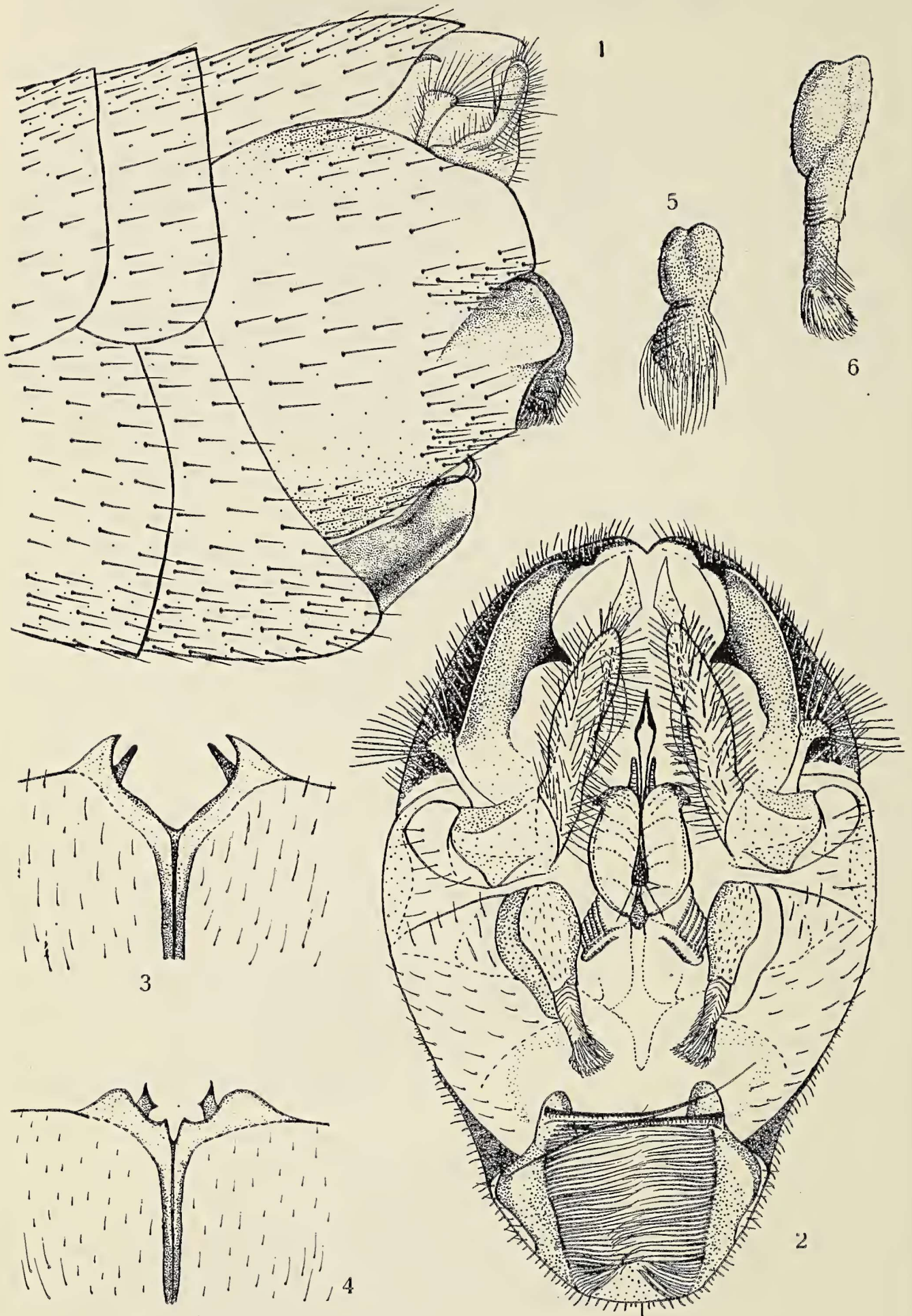
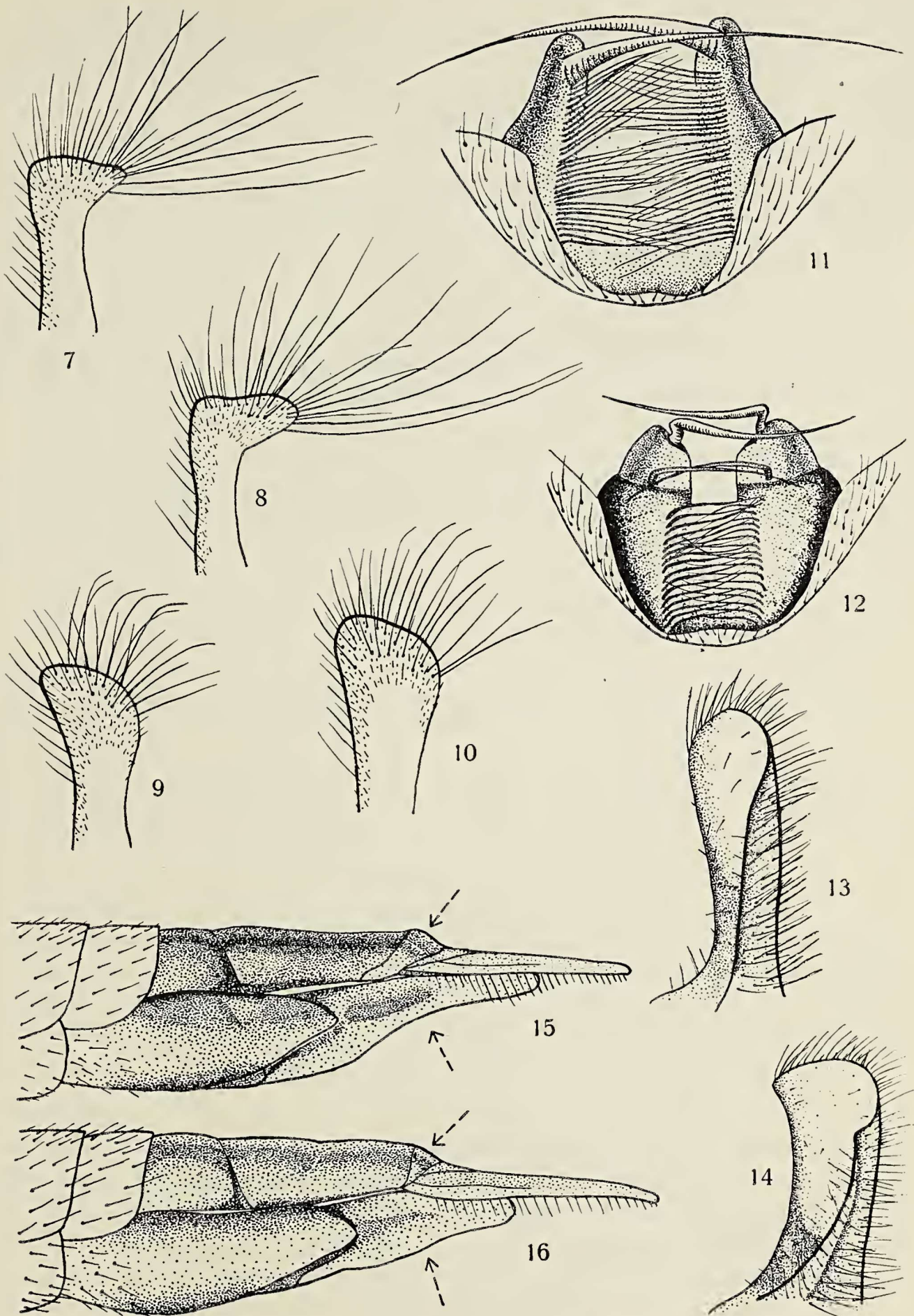


Abb. 1. *Tipula engeli* n.sp. Hypopyg von der Seite; 2. idem Hypopyg von hinten; 3. idem 9t von oben; 4. *T. peliostigma* 9t von oben; 5. idem Anhang 9s; 6. *T. engeli* Anhang 9s.



7. *Tipula engeli* linker od von aussen (Olymp); 8. idem (Insel Naxos); 9. *T. peliostigma* linker od von aussen (Breslau); 10. idem (Ungarn); 11. *T. engeli* Anhänge 8s von unten; 12. *T. peliostigma* Anhänge 8s von unten; 13. *T. engeli* id.; 14. *T. peliostigma* id.; 15. *T. engeli* Ovipositer von der Seite; 16. *T. peliostigma* Ovipositor von der Seite.

HEIMS leg. (hierzu Exuvie). Paratypen: 8 ♂ ♂ und 4 ♀ ♀, Griekenland, Kato-Olymp, Kanalon, 800 m, 14/27.VI.1952; 1 ♂, Griekenland, Insel Naxos (Cycladen), 700 m, BUCHHOLZ leg.; 1 ♂, Griekenland, Ossa, 1200 m, 14.VI.1952, MANNHEIMS leg.; 1 ♂, Spanien, s. Madrid, Auwald, Talavera de la Reine, 19.V. 1955, MANNHEIMS leg.

Holotypus und 11 Paratypen im Museum Koenig, Bonn; 4 Paratypen in meiner Sammlung.

Amsterdam-C., Kerkstraat 136.

Möhn, E., Beiträge zur Systematik der Larven der Itonididae (= Cecidomyiidae, Diptera) 1. Teil: Porricondylinae und Itonidinae Mitteleuropas. *Zoologica*, 38. Band, Heft 105, Lief. 1 und 2, Seiten 1—247, mit 362 Figuren auf 30 Tafeln. E. Schweizerbart'sche Verlagsbuchhandlung, Stuttgart, 1955.

Dit samenvattende werk, dat het proefschrift van de auteur vormt, draagt in niet geringe mate bij tot de kennis van de larvale kenmerken van de galmuggen (Diptera, Itonididae), een gebied, waaraan tot op heden nog maar weinig of geen speciale aandacht is geschonken. Volgens Dr. MÖHN moet zijn werk slechts als een onderdeel van de systematiek der Itonididae worden gezien. Niettemin moet men bewondering hebben voor de moeizame en veelomvattende arbeid, die aan de totstandkoming van dit proefschrift, dat een uitstekende en moderne basis voor verder onderzoek vormt, moet zijn voorafgegaan.

De Itonididae worden hier onderverdeeld in 4 onderfamilies, n.l. Lestremiinae, Heteropeziinae, Porricondylinae en Itonidinae; de larven-onderzoekingen van de beide eerste onderfamilies zijn nog niet afgesloten. In het algemene gedeelte worden de morfologie en de levenswijze van de galmuglarven behandeld, terwijl wenken voor het opkweken en prepareren worden gegeven. Dan volgt het algemeen-systematische gedeelte, waarin het huidige systeem van de Itonididae wordt gecorrigeerd, zonder echter tot een geheel nieuwe indeling over te gaan; in het speciaal-systematische gedeelte zijn geslachts- en soortdiagnosen van de in Midden-Europa voorkomende Porricondylinae en Itonidinae opgenomen.

Met de op pag 230—238 voorkomende tabellen kunnen de larven van de Porricondylinae en Itonidinae tot op het geslacht worden gedetermineerd. De vele duidelijk uitgevoerde afbeeldingen sluiten op zeer verhelderende wijze bij de tabellen en diagnosen aan. Een uitgebreide lijst met literatuurgegevens en een alfabetisch register van geslachts- en soortnamen besluiten dit werk, dat een belangrijke, zo niet onmisbare schakel vormt tot de bestudering van deze zo interessante familie der Diptera. — W. NIJVELDT.

Euphyia luctuata Schiff. Vrijdag 10 mei 1957 was ik met de heer OORD in de Mid-dachter bossen en vond daar geheel buiten verwachting twee exemplaren van *luctuata*. Het ene was wat afgevlogen, doch het andere was mooi gaaf. Ik vond ze niet bij elkaar, doch wel op aangrenzend terrein.

H. G. VAN GALEN, Aalten.

Afdelingsvergaderingen. De afdeling Noord-Holland en Utrecht zal dit winterseizoen nog bijeenkomen op 27 november, 29 januari en 5 maart, 's avonds om 8 uur in Hotel Krasnapolsky, Warmoesstraat, Amsterdam.

De afdeling Zuid-Holland vergadert nog op 18 december en 19 februari in Hotel Terminus te Den Haag, terwijl op een nader te bepalen datum in april een vergadering in het Rijksmuseum voor Natuurlijke Historie te Leiden gehouden zal worden.

DE AFDELINGSSECRETARISSEN.