

595.706492

.EG1

Insects

ENTOMOLOGISCHE BERICHTEN

MAANDBLAD UITGEGEVEN DOOR

DE NEDERLANDSCHE ENTOMOLOGISCHE VEREENIGING

No. 331

Deel XIV

1 Januari 1953

Adres der Redactie :

B. J. LEMPKE, Oude IJselstraat 12^{III}, Amsterdam-Zuid 2 — Nederland

INHOUD: **W. Nijveldt**: *Phaenobremia aphidiphora* Rübs. (Diptera, Itonididae) f. n. sp., een predator van *Aphis frangulae* Kltb. (p. 193). — **C. Doets** †: Lepidopterologische mededelingen over 1950-1951 (p. 196). — **J. B. M. van Dinther**: Details about some flytraps and their application to biological research (p. 201). — **A. Stärke**: There will never be peace in Nomenclature (p. 205). — Literatuur: (p. 207: **W. Roepke**, **B. J. Lempke**). — Korte mededelingen: (p. 195: **E. Lückner**, **H. Prakke**; p. 200: **J. H. Woudstra**, **G. L. van Eyndhoven**; p. 204, 208: **Mededelingen**; p. 206: **H. Westra**, **J. H. Tutein Nolthenius**; p. 208: **H. Landsman**).

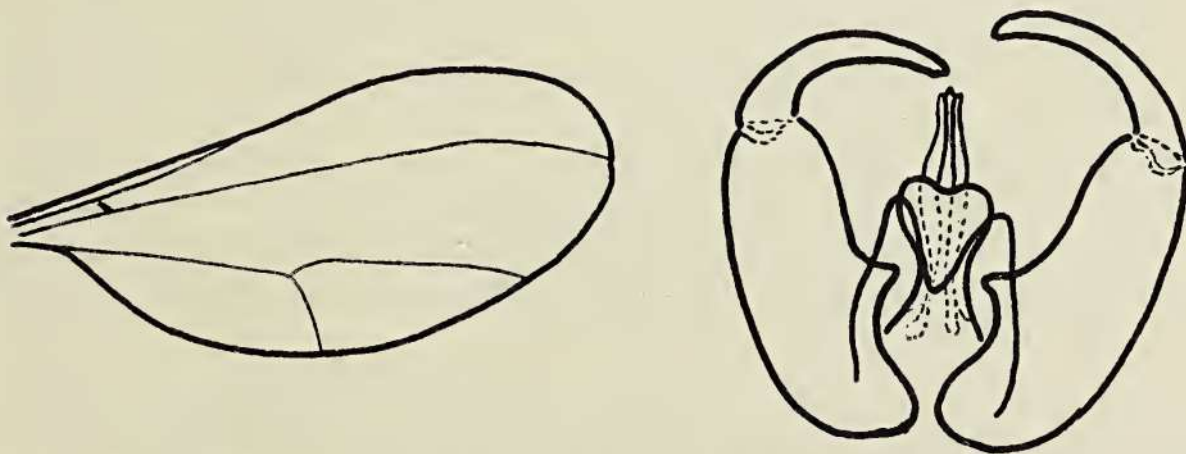
Phaenobremia aphidiphora Rübs. (Diptera, Itonididae) f. n. sp., een predator van *Aphis frangulae* Kltb.

door

W. NIJVELDT

Door de vriendelijke bemiddeling van Mej. W. DE BROUWER, werkzaam op het Proefstation voor de Groenten- en Fruitteelt onder glas te Naaldwijk, mocht ik op 22 Augustus 1951 een zending komkommerbladeren ontvangen, die zwaar door de bladluis *Aphis frangulae* Kltb. bleken aangetast. Hiertussen bevonden zich vele oranjekleurige galmuglarven, en het was zeer waarschijnlijk, dat deze van een niet-galvormende zoöphage Itonidide waren.

In de kweekcylinder verschenen op 11 September 1951 de eerste imagines, nl. drie ♂♂ en vier ♀♀, die tot het geslacht *Phaenobremia* bleken te behoren. De larven hiervan voeden zich met bladluizen. Uitvoerige inlichtingen omtrent de lichaamsbouw gaf KIEFFER in „Genera Insectorum”, fasc. 152 : 161, 1913.



Links : vleugel van *Phaenobremia aphidivora* Rübs. (left : wing of *Ph. aphidivora* Rübs.).
Rechts : ♂ genitaliën van *Ph. aphidivora* Rübs. (right : male genitalia of *Ph. aphidivora* Rübs.)

Tot en met 17 October 1951 kwamen nog zes ♂♂ en tien ♀♀ uit. De genitaliën der ♂♂ weken wat vorm betreft af van die van *Phaenobremia urticariae* Kffr. De onderste lamel van *Ph. urticariae* eindigt in



JAN 23 1953

een rechthoekig gedeelte, dat aan de achterrand recht is afgeknot en daar vier kleine knobbeltjes vertoont; bij de thans gevonden soort eindigt deze lamel in een duidelijk hartvormig gedeelte met een ingezonken achterrand. Een verdere tegenstelling met *Ph. urticariae* bestond hierin, dat de steunlijsten van de penis ongeveer in het midden breder worden om daarna weer te versmallen en in een geleidelijk dunner wordende stompe punt te eindigen; bij *Ph. urticariae* zijn deze kaarsrecht en lopen in een zich plotseling versmallende, spitse punt uit. Ook zijn de steunlijsten breder.

De basaalleden van *Ph. urticariae* hebben een afgeronde zwakke verdikking aan de binnenzijde; bij de nu gevonden soort was deze verdikking hoekig en vrij sterk uitspringend.

Aanvankelijk was weinig licht in de identiteit van deze soort te krijgen, tot een artikel van RÜBSAAMEN in de „Wiener Entomologische Zeitung” van 1891 mijn aandacht trok. Genoemde publicatie droeg als titel „Ueber Gallmücken aus zoophagen Larven”, en handelde over twee door hem als nieuw beschreven Itonididen, nl. *Diplosis aphidisuga* en *D. aphidivora*. De larven van de eerste soort vond hij temidden van niet geïdentificeerde bladluizen op *Cirsium arvense* L., die van de tweede bij eveneens onbekende bladluizen op *Heracleum Sphondylium* L.

Toen ik de beschrijvingen en de bijbehorende tekeningen met mijn preparaten vergeleek, kwam ik tot de conclusie, dat de door MEJ. DE BROUWER gevonden galmuglarven en de hieruit opgekweekte muggen identiek moesten zijn met *Diplosis aphidivora* RÜBS. (thans *Phaenobremia aphidivora* RÜBS., daar KIEFFER in 1912 deze geslachtsnaam hiervoor invoerde). Deze Itonidide was nog niet voor de Nederlandse fauna vermeld.

Er dient te worden opgemerkt, dat RÜBSAAMEN de verschillen tussen zijn *Diplosis aphidisuga* en *D. aphidivora* nogal onbevredigend weergaf en het m.i. niet uitgesloten kan worden geacht, dat beide soorten identiek met elkaar zijn. Kleur en lengte van larven en imagines zijn geen betrouwbare kenmerken, daar beide voor een groot deel afhankelijk zijn van de aard en het aantal der beschikbare prooidieren. Voorts bleek uit dit artikel, dat de beschrijvingen naar gedroogde dieren werden gemaakt. Door het indrogen kunnen bij verscheidene exemplaren van één soort allerlei kleine verschillen optreden wat afmeting, vorm en kleur betreft. De navolgende aangegeven verschillen waren het meest bruikbaar:

a — Die Flügel sind etwas schlanker als bei *Diplosis aphidisuga*; die zweite Längsader ist etwas hinter der Mitte leicht nach unten gezogen. Die erste Längsader ist vom Vorderrande nicht so weit entfernt als bei *Diplosis aphidisuga*. Die Hinterzinke biegt unmittelbar am Gabelpunkte nach hinten um (fig. 1).

b — Die beulenförmige Verdickung an der Innenseite des Zangenbasalgliedes ist viel stärker als bei *Diplosis aphidisuga*; sonst der Sexualapparat gebildet wie bei letzterer (fig. 2).

De hier niet vermelde kenmerken van larven en imagines wijken verder zeer weinig of niet af van die van *Phaenobremia urticariae* Kffr. Terecht merkte RÜBSAAMEN op: „Die Mücken aus blattlausfressenden Larven scheinen (ebenso wie die meisten aus mycophagen Larven) sich sehr ähnlich zu sein. Meine *Diplosis aphidivora* hat wenigstens grosse Aehnlichkeit mit *Diplosis aphidisuga* m. und mit *Diplosis aphidimyza* Rond.”

Door de soms grote reeks van prooidieren, die de larven van verscheidene zoöphage Itonididen er op na plegen te houden, behoeft het geen verwondering te wekken, dat de larven van *Ph. aphidivora* Rübs. op een geheel andere plant bij een waarschijnlijk geheel andere bladluissoort werden gevonden.

Literatuur

- BARNES, H. F., 1929, Gall Midges as enemies of Aphids, Bull. Ent. Res. 20 : 433—442.
 KIEFFER, J. J., 1913, Genera Insectorum ; fasc. 152 : 161.
 NIJVELDT, W., 1952, Over de levenswijze van *Phaenobremia urticariae* Kffr. (Diptera, Itonididae) f.n.sp., Entomologische Berichten 14 : 8—13, 23—29.
 RÜBSAAMEN, E. H., 1891, Ueber Gallmücken aus zoophagen Larven, Wiener Entomologische Zeitung 10 : 6—16.

Summary

- 1 On August 21 st. 1951 the larvae of *Phaenobremia aphidivora* Rübs. (Diptera, Itonididae) were found by Miss W. DE BROUWER among the Aphid *Aphis frangulae* Kltb. on leaves of *Cucumis sativus* L. at Naaldwijk.
- 2 Adults emerged from September 11 th. 1951 till October 17 th. 1951. (9 ♂♂ and 14 ♀♀).
- 3 RÜBSAAMEN recorded this species as feeding on Aphids on *Heracleum Sphondylium* L. in Germany and described it in 1891 as *Diplosis aphidivora*.
- 4 *Phaenobremia aphidivora* Rübs. was not previously recorded for the Netherlands.

Amsterdam-O., Entom. Lab. van het I.P.O.,
 Mauritskade 59 a, Januari 1952.

Notodonta tritophus Esper. Op 12 Augustus 1952 werd te Vaals aan een straatlantaarn een prachtig exemplaar van *N. tritophus* Esp. gevangen. Voor zover mij bekend is dit het tweede exemplaar uit ons land. Het eerste werd op 15.VIII.1936 te Meerssen eveneens op licht gevangen.

E. LÜCKER, Willem II Singel 28, Roermond.

[Goed geteld is dit het derde in ons land aangetroffen exemplaar. Een prachtig ♂ werd in de nacht van 14 op 15 Augustus 1950 door personeel van het Rijks Museum van Natuurlijke Historie in het Cannerbos op licht gevangen. Deze vangst is echter nog niet gepubliceerd. — Lpk.]

Grote Waterkevers van het Naardermeer. Refererende aan mijn Korte Mededeling in Ent. Ber. 14 : 32 (Febr. 1952) bericht ik thans ook enkele exemplaren van *Dytiscus lapponicus* Gyllh. in het Naardermeer te hebben aangetroffen.

Met uitzondering van *Dytiscus latissimus* L. en *D. semisulcatus* Müll. (*punctulatus* F.) werden dus alle grote Nederlandse waterkevers in het Naardermeer gevonden.

H. PRAKKE, Bosweg 103, Apeldoorn.