

Nederlandse Hydrachnellae XXXIII

door

A. J. BESSELING

Limnesia connata Koen. 1895. Adulti van deze soort vertonen bij gunstige belichting soms een netvormige huidstructuur, die moeilijk waarneembaar is, en dan nog alleen op de rugzijde.

Het teleiophaanorgaan bestaat uit 2 nappen. Het is afgebeeld in fig. 1, onder het genitaalorgaan van de nympe.

Unionicola inusitata Koen. 1914. In Augustus 1947 vond ik in het Nieuwe Wiel bij Haarsteeg een ex. van *Anodonta piscinalis* (Nilss.), dat door Mevr. W. S. S. v. D. FEEN-V. BENTHEM JUTTING als zodanig werd gedetermineerd. Het onderzoek van mantel en kieuwen leverde geen parasieten op, maar deze werden aangetroffen op een andere en niet verwachte plaats, nl. tussen de papillen rondom de instromingsopening. Daar werden een 15-tal teleiophaan-stadia gevonden, in verschillende graad van ontwikkeling. Doordat grootte en kleur met de omringende papillen overeen kwamen, werden zij eerst over het hoofd gezien, hetgeen vermoedelijk wel meer gebeurd is.

De teleiophanen zaten met de nymphale palpen vast in het weefsel van de gastheer verankerd. De grote laterale uitsteeksels aan PIV dragen hiertoe veel bij. Bij het los-prepareren werd telkens een stukje weefsel van de gastheer medegenomen. In een enkel geval bleek het niet mogelijk de palpen los te maken en bleven deze met het max.-orgaan achter.

De lengte van de nymphen varieert van 670—730 μ . De kleur is lichtbruin, de lichaamsrand hyalien. De omtrek is vermoedelijk stomp-ellipsvormig.

De palpen zijn kort. PIII draagt med.-lateraal een lang haar. PIV bezit lateraal even boven het midden een grote haarkegel. De mediale haarkegel en de distale chitinstift zijn zeer klein. PV is korter dan PIV.

Er zijn links en rechts twee achter elkaar liggende nappen; de platen zijn tussen deze nappen versmald. Lateraal van de napplaten wordt een papil aangetroffen, die vóór de lichaamsrand ligt.

De poten hebben veel lange en stevige borstels, enkele van die aan de eerste poten zijn duidelijk geribd en stomp. 4P4 bezit 3 borstels, $\pm \frac{3}{4} \times$ zo lang als 4P5. Dit lid bezit twee van die borstels, zo lang als 4P6, en nog een, half zo lang als 4P6. Al deze borstels zijn naaldvormig, niet geveerd en m.i. geen zwemharen. Ook aan andere pootleden zijn geen zwemharen aanwezig. De klauwen zijn in het bezit van een zeer fijne dorsale nevenklauw.

Het teleiophaanstadium varieert in lengte van 760—930 μ . Het derma is vlak-papilleus, in de omtrek van het teleiophaanorgaan korrelig. Dit laatste orgaan ziet er uit als afgebeeld in fig. 2. De nappen zijn bolvormig en buiten op het teleioderma gelegen (fig. 3).

Het ♀ bezit een legapparaat als *U. aculeata*, doch smaller. Ook de borstels gelijken op die van *aculeata*. De voorste borstel is lang en vrij smal, de achterste korter en dikker. De voorste reikt bijna tot het einde van het legapparaat, de achterste reikt daar voor de helft overheen.

De nevenklauwen zijn bij het ♀ zeer duidelijk.

Deze soort is nieuw voor de fauna.

Midea orbiculata (O.F.M. 1776). In het Kooleven tussen Haaren en

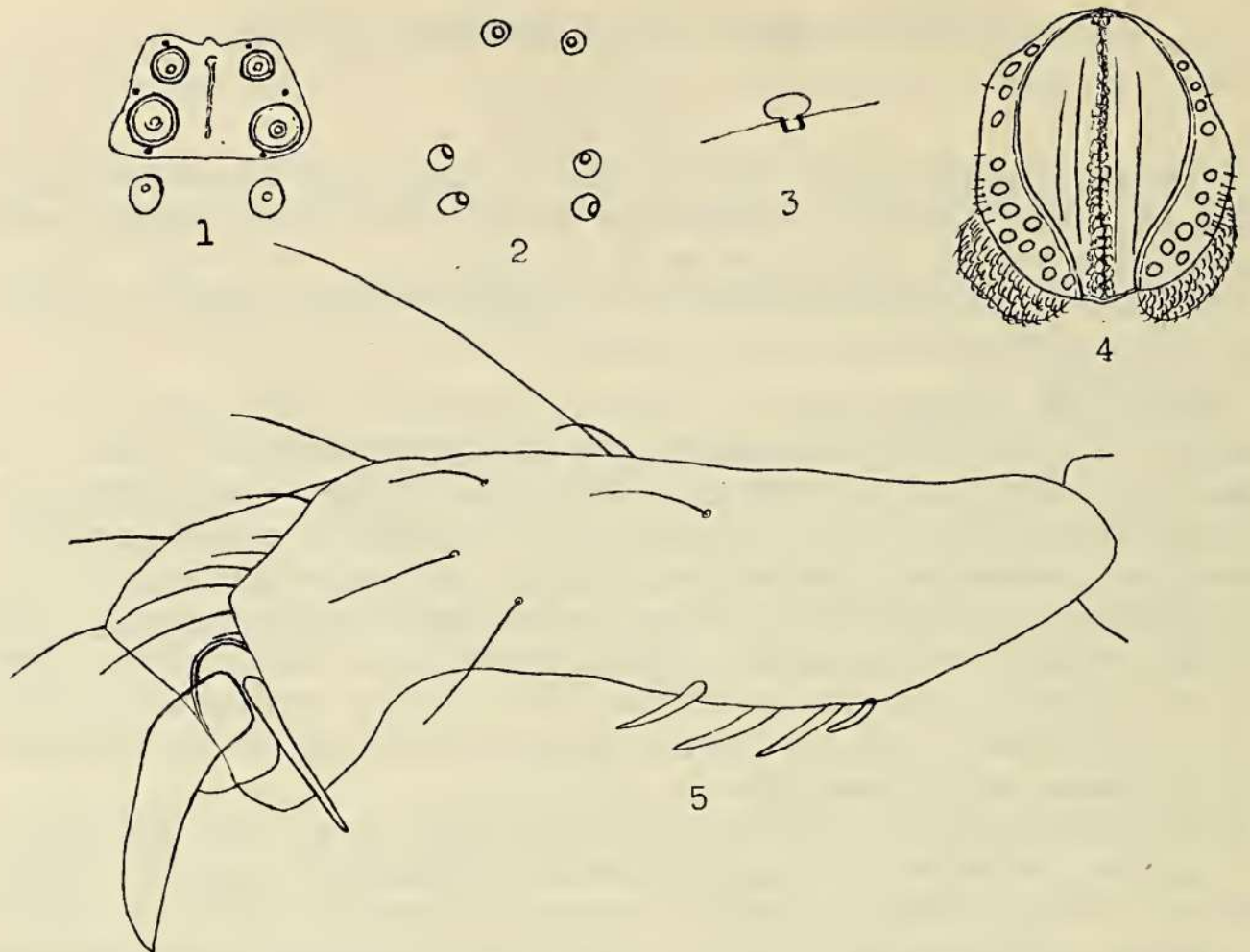


Fig. 1. Nymphaal genitaalorgaan en teleiophaanorgaan van *Limnesia connata* Koen. Fig. 2. Teleiophaanorgaan van *Unionicola inusitata* Koen. Fig. 3. Nap van het teleiophaanorgaan van *U. inusitata*. Fig. 4. Napplaten van *Midea orbiculata* (O.F.M.). Fig. 5. Afwijkend zesde lid van derde pootpaar van *M. orbiculata* (O.F.M.).

Udenhout werd van deze soort een ♀ aangetroffen, dat op enkele punten afwijkt van een normaal gebouwd ♀.

De lengte van bedoeld ♀ bedraagt 785 μ . Napplaten (fig. 4) achter breder dan normaal, naar voren onregelmatig versmald. Binnenrand niet half-cirkelvormig, maar meer s-vormig. Het aantal nappen valt niet buiten het normale, dat $2 \times 9 - 15$ bedraagt. Aan de achterzijden van de napplaten vindt men twee langgerekte veldjes, bezet met een groot aantal gekromde haartjes. Deze veldjes komen bij een normaal ♀ niet voor.

Aan de poten valt het zesde lid van het derde paar op (fig. 5). Dit lid is bij een normaal ♀ slank gebouwd, distaal iets verdikt, maar zonder enig bijzonder kenmerk. Bij het onderwerpelijke ♀ is dit lid gekromd en met verdikkingen, zodanig, dat dit lid ongeveer het midden houdt tussen dat van een normaal ♀ en een normaal ♂, bij welke dit lid sexueel omgevormd is. Eén klauw is zeer verdikt en vergroot, zonder nevenklauw en blad, geheel als bij het ♂. De andere klauw, in de figuur van boven te zien, heeft een nevenklauw benevens een zeer smal blad.

1P6 en 2P6 zijn distaal iets verdikt, 4P6 is distaal een weinig gekromd.

Het hier beschreven ♀ maakt, in het bijzonder door 3P6, de indruk een gynandromorph te zijn. Het lijkt mij niet uitgesloten, dat *M. expansa* Marsh. 1940 (Trans. Wisc. Ac. Sciences 32 : 138—139, Pl. IV, fig. 26—30) een dergelijk ♀ is.

Utrecht, Pres. Rooseveltweg 102 B, Maart 1953.