

Nederlandse Lepidoptera*)

door

L. Vári

(5e Faunistische Mededeling)

Gedurende de jaren 1944 tot 1948 werden een aantal soorten door mij verzameld en gekweekt, waaronder enige, die nieuw voor de Nederlandse fauna zijn. Evenals de in de 4e mededeling vermelde aanwinsten (1944, Ent. Ber. 11 : 213—'16) zijn de nu vermelde soorten bijna uitsluitend onder de Tineina en Tortricina gevonden. Hierbij komt nog een soort uit de Pyralidae te weten *Corcyra cephalonica* Stt., die als voorraadsinsect reeds in andere Westeuropese landen schadelijk opgetreden is. Hoewel ons klimaat ongunstig is voor deze soort, die in het Middellandse Zee-gebied voorkomt, kunnen de voorwaarden in de opslagplaatsen zodanig zijn, dat *cephalonica* zich zou kunnen handhaven of zelfs verder verspreiden.

Een andere economisch belangrijke soort is *Anarsia lineatella* Z., die mij ter determinatie door het Zuidhollands Glasdistrict te Naaldwijk via de Plantenziektenkundige Dienst werd toegezonden. Zie verder onder no. 8.

Uit het aantal hieronder vermelde fauna novae species kunnen we afleiden, hoe fragmentarisch onze kennis van de vlinderfauna tot op heden nog is en er zullen in de eerste tientallen jaren ongetwijfeld vele nieuwe en interessante soorten gevonden worden, die echter voor het merendeel tot de Tineina en Tortricina zullen behoren. Speciaal onder de minnerende soorten, waarvan de mijnen meestal met zekerheid te herkennen zijn, zullen we de aanwinsten kunnen verwachten. Er worden in deze mededeling nu zeven soorten mineerders vermeld! Daar komen enige zeldzame soorten en een nieuwe vorm van *Fomoria weaveri* Stt. bij. [Zie ook Tijdschr. v. Ent. 88 : 521—523, 1945, (1947)]. Tenslotte worden enige synoniemen en nieuwe namen vermeld, die volgens recente publicaties noodzakelijk zijn geworden.

1. *Stigmella samiatella* H.S. Fauna nov. species. STAUDINGER Katalog Nr. 4296. (Verslag 79ste Winterverg., Tijdschr. v. Ent. 90 : II, 1948).

Sedert ik de eerste mijnen in October 1942 te Nunspeet vond, heb ik op vele andere plaatsen materiaal verzameld, dat echter niet met zekerheid als de mijnen van *samiatella* gedetermineerd kon worden. Een moeilijkheid was, dat de mijnen geen rupsen meer bevatten en ik de imagines niet verkreeg. Op 5 Oct. 1943 vond ik te Eperheide enige mijnen met de rups, waaruit ik één ♀ gekweekt heb. Bovendien vond ik enige tijd daarna in de collectie-BENTINCK een tweetal exemplaren van Zandvoort en in de collectie Rijksmuseum Leiden een serie van ruim 10 exemplaren.

St. samiatella H.S. is nu van de volgende vindplaatsen bekend: Nunspeet, Hulshorst, Hilversum, Bussum, Amsterdam (hier ook op *Castanea sativa* Mill. gevonden, doch zonder rups), Aerdenhout, Santpoort, Zandvoort, Arnhem, Nijmegen en Eperheide. Ongetwijfeld zal

*) Naar een voordracht gehouden op de 80ste Wintervergadering in 1948 te Amsterdam. (Verslag in Tijdschr. v. Ent. 91 : XL, 1949).

deze soort overal op eik voorkomen en waarschijnlijk even algemeen zijn als *St. ruficapitella* Hw., die ook op eik mineert. De mijnen van *samiatella* en *ruficapitella* onderscheiden zich als volgt: de mijn van *samiatella* is vrij kort en meestal vrij sterk geslingerd, de uitwerpselen liggen in het begin van de mijn in een brede, steeds onderbroken middellijn, die op de helft van de mijn overgaat in een breed spoor van losse korrels en daar ongeveer $\frac{3}{4}$ van de gangbreedte inneemt. De mijn van *ruficapitella* is minder geslingerd en naar verhouding veel langer, de uitwerpselen vormen in de gehele mijn een smalle, doorlopende middellijn, die slechts in het begin onderbroken is. Zie figuren 4 en 5. Volgens HERING gelijkt de mijn van *atricapitella* Hw. op die van *ruficapitella*, doch de middellijn is nog smaller. KLIMESCH echter meent op grond van zijn kweekresultaten, dat *atricapitella* en *samiatella* veel overeenkomst hebben, daar hij uit mijnen met een breed uitwerpselenspoor ook *atricapitella* gekweekt heeft. Hieruit blijkt wel, dat dit soortencomplex nog vele vragen ter oplossing biedt, die slechts door nauwkeurige kweekproeven opgelost kunnen worden.

De genitalia van het besproken exemplaar zijn afgebeeld in fig. 1 en die van *ruficapitella* in fig. 2. In *samiatella* zijn de ovipositorlobben breed gebouwd en aan de top afgerond; apophysen smaller en langer dan de anapophysen; ostium en ductus bursae onduidelijk; bursa dicht bezet met stekels en overlangse richels. In *ruficapitella* zijn de ovipositorlobben sterk toegespitst, de apophysen korter en smaller dan de anapophysen; ostium en ductus bursae onduidelijk; bursa met sterk gekromde hals en voor meer dan de helft met grote stekels bezet. Bij de ♀♀ uit deze soortengroep zijn er groter verschillen dan bij de ♂♂, die in vele opzichten overeenstemmen en zelfs enige variatie vertonen. In fig. 3 heb ik de genitalia van *ruficapitella* afgebeeld van een gekweekt exemplaar met rode kopharen. In de bouw van de uncus, de gnathos en transstilla vertoont het veel overeenkomst met de afbeelding van Prof. BEIRNE van *atricapitella* in Proc. Royal Irish Academy, 50 (B): 212, fig. 12, 1945.

St. samiatella H.S. komt in de ons land omringende gebieden voor, inclusief Engeland.

2. *Stigmella centifoliella* Z., Fauna nov. species. STAUDINGER Katalog Nr. 4352.

In October 1943 werden slechts één mijn met rups en enkele lege mijnen van deze soort, die op *Rosa* species mineert, tegelijk met die van *Tischeria angusticolella* Z. door mij verzameld te Waalwiller in Zuid-Limburg. Deze rups gaf een ♂, waarvan de genitalia in fig. 6 afgebeeld zijn. De mijn gelijkt zeer veel op die van *anomalella* Goeze, die eveneens op *Rosa* mineert en kan daarom gemakkelijk voor de zeer algemene *anomalella* gehouden worden. Bij *centifoliella* is de gang van de mijn aan het begin bijna geheel gevuld door de uitwerpselen, slechts smalle randen vrijlatend, later iets smaller en tegen het einde in losse korrels verspreid. Bij *anomalella* is het begin geheel gevuld, daarna liggen de uitwerpselen in een brede zig-zag lijn tot aan het einde van de gang (zie HERING, Blattminen: 443 en 444, 1947). In Duitsland is *centifoliella* gewoner dan *anomalella* en we kunnen dus in het Zuiden van ons land deze nieuwe soort meer verwachten. Op de Veluwe en in het Westen van ons land heb ik tot dusver slechts *anomalella* gevonden. Nog niet in Engeland waargenomen.

3. *Stigmella freyella* Heyd. Fauna nov. species. STAUDINGER Katalog Nr. 4372. (Ent. Ber. 12 : 417, 1949).

Reeds in September 1944 vond ik in Amsterdam-West de eerste, helaas reeds verlaten mijnen op *Convolvulus sepium*. Ondanks nauwkeurig zoeken in de daarop volgende jaren gelukte het niet om zelfs ook maar lege mijnen terug te vinden. Eerst in Juli 1947 vond ik op precies dezelfde plaats — een heg van ongeveer 10 m lengte — de mijnen opnieuw, doch ook nu weer reeds verlaten. Pas op 5 en 6 September d.a.v. werd het zoeken met succes beloond en werden er \pm 20 rupsen en verder een vijftigtal lege mijnen gevonden. Deze rupsen gaven in April 1948 een aantal imagines, waarvan tevens enige exemplaren in de collecties-BENTINCK en DOETS geplaatst zijn.

Korte tijd na bovengenoemde vondst kon de heer DOETS *freyella* vermelden van Overveen, waar hij de rupsen op *Convolvulus arvensis* vond. Hoewel de mijnen enigszins verschillen, is het toch dezelfde soort, een weinig voorkomend feit onder deze streng monofaag levende dieren.

De genitalia van het δ zijn afgebeeld in fig. 7, die van het ♀ in fig. 8. De valva zijn aan de voorzijde sterk gelobd en met dunne stekels bezet; aan de binnenzijde van de valva eveneens met dergelijke stekels. De gnathos heeft twee zwak divergerende assen; de aedoeagus is kort en heeft talrijke kleine cornuti. Het ♀ heeft afgeronde ovipositorlobben, de apophysen zijn lang en smal, de anapophysen korter en breder gebouwd; in de ductus bursae bevindt zich een zwak gechitiniseerd plaatje, de bursa zonder een signum en slechts zeer weinig gechitiniseerd.

Stigmella freyella Heyd. is nog niet van Engeland bekend, doch wel uit de andere ons land omringende gebieden.

4. *Dechtiria turbidella* Z. Fauna nov. species. STAUDINGER Katalog Nr. 4402.

Van deze voor een Stigmellide vrij forse soort vond ik de imagines in groot aantal in Mei 1944 te Santpoort. Ook daarna in Mei 1946 en 1948 op dezelfde plaats weer teruggevonden. Hoewel de rups op *Populus alba* L. mineert, vond ik de imagines steeds op de gladde beukenstammen en niet op de *Populus*-stammen, die op enige afstand daar vandaan staan. Helaas ben ik niet in de gelegenheid geweest om in het najaar de mijnen te verzamelen. Waarschijnlijk zullen we *turbidella* op meerdere plaatsen langs de duinen kunnen aantreffen.

Bij *turbidella* vinden we een duidelijk sexueel dimorfisme, dat bij Stigmellidae slechts weinig voorkomt, o.m. nog bij *Nepticula marginicollis* Stt., *N. trimaculella* Hw. en *Fomoria weaveri* Stt. Bij het δ , dat een vleugelspanning van 9 mm heeft, is de grondkleur van de voorvleugels donkergrijs en tamelijk glanzig; de witte tegenvlekjes aan costa, binnenrand en aan de basis eveneens glanzig; het ♀ heeft 7 mm vleugelspanning, de grondkleur van voorvleugels zwart, dof; de witte tegenvlekjes eveneens dof, soms een extra vlekje voor wortelvlek; kopharen bij het δ roestgeel, bij het ♀ lichter geel. Slechts één generatie per jaar.

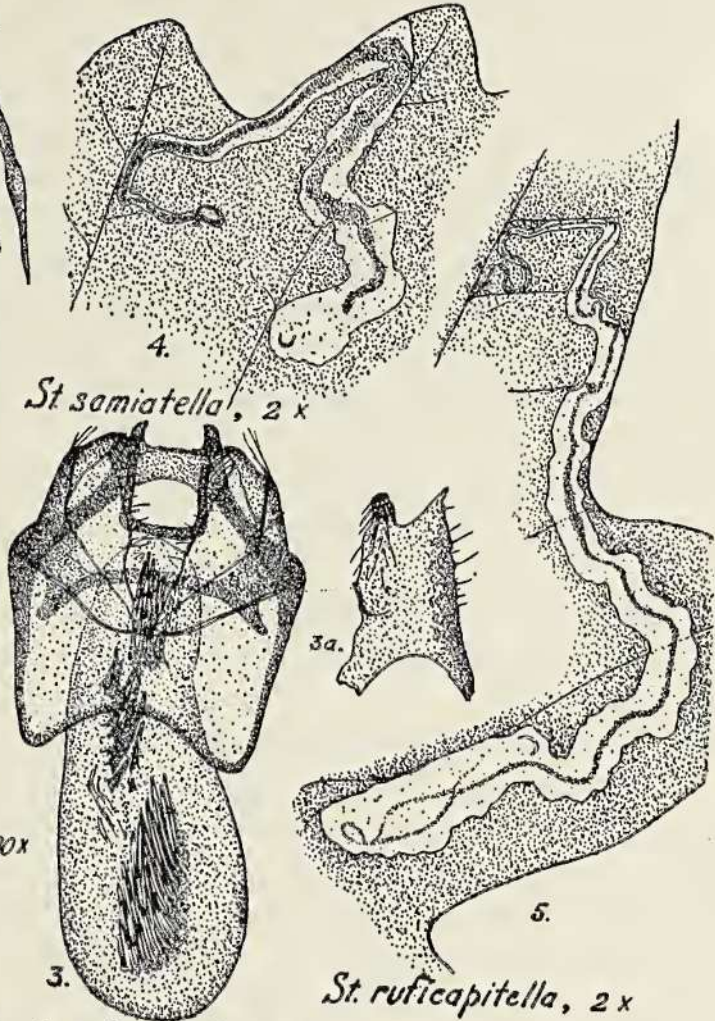
Zie voor de δ -genitalia fig. 10, voor de ♀ -genitalia fig. 9. De valva aan de voorzijde met een scherpe punt; uncus afgerond; gnathos met tongvormig vergroeide armen; juxta met vier duidelijke gechitiniseerde stekels; aedoeagus zonder cornuti. De ♀ -genitalia zijn sterk afwijkend van die uit het genus *Stigmella*, zie figuren 1, 2 en 8. De ovipositorlobben toegespitst, apophysen breed, iets spatelvormig aan einde, langer dan



1. *St. samiatella*, 90 x



2. *St. ruficapitella*, 90 x



3. *St. ruficapitella*, 90 x

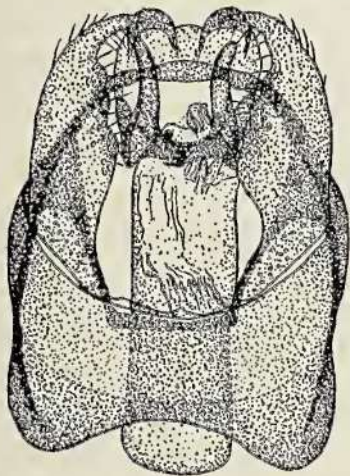
4. *St. samiatella*, 2 x



3a.

5.

St. ruficapitella, 2 x



6. *St. centifoliella*, 170 x



9. *D. turbidella*, 67 x

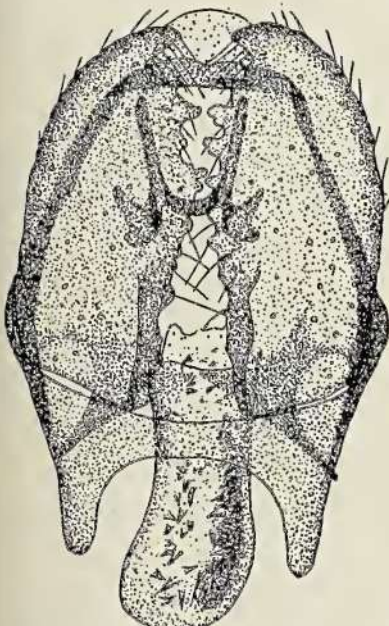


8. *St. freyella*, 170 x

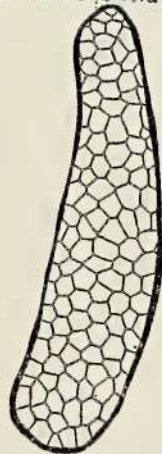


11.

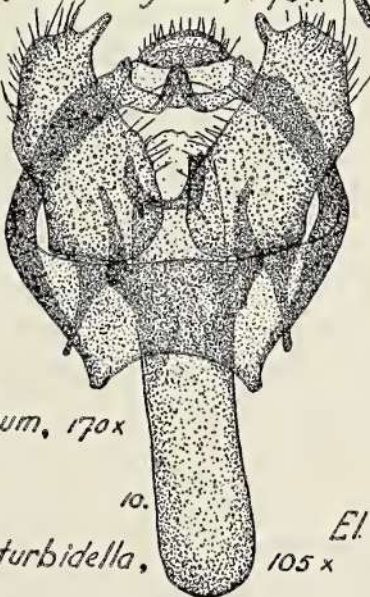
El. alpinella, 30 x



7. *St. freyella*, 170 x



9a. *signum*, 170 x



10. *D. turbidella*, 105 x

anapophysen, die eveneens fors gebouwd zijn, doch rond aan einde; in ductus bursae een chitineuse plaat met twee lussen; bursa met twee signa, die tegenover elkaar op de buitenzijde geplaatst zijn, met netvormige structuur, zie fig. 9a.

Prof. BEIRNE heeft in zijn publicatie over de Britse Stigmellidae op grond van de ♂-genitalia het oude geslacht *Nepticula* verdeeld in enige nieuwe genera, die tevens bij de door mij onderzochte ♀-genitalia goed aansluiten. De verschillen in de ♀-genitalia zijn zo groot en duidelijk, dat de splitsing zeker gerechtvaardigd is. In deze publicatie volg ik dan ook de generieke nomenclatuur in genoemde publicatie.

5. *Leucoptera lotella* Stt. Fauna nov. species. STAUDINGER Katalog Nr. 4235. (Ent. Ber. 12 : 89, 1946; Tijdschr. v. Ent. 89 : XLVII, 1947).

Van deze zeer kleine *Leucoptera*, die op *Lotus uliginosus* Schk. mineert, vond ik op 19 Augustus 1944 in een moerasje bij Halfweg (N.H.) een groot aantal mijnen. Kort daarop vond de heer PIET de mijnen in Ankeveen, terwijl de heer DOETS daarna vele mijnen te Loosdrecht vond. Van het op genoemde vindplaatsen verzamelde materiaal werden in het voorjaar 1945 vele imagines verkregen, die in de collecties-BENTINCK, DOETS, Zoölogisch Museum Amsterdam en mijn collectie geplaatst zijn.

De rups maakt een onregelmatig gevormde vleklijn, verlaat voor het verpoppen de mijn en spint de voor een *Leucoptera* specifieke schuitvormige, witte cocon. De imagines hebben grijze, glanzende voorvleugels zoals *L. scitella* Z., doch zijn veel kleiner, slechts met 6 mm vleugelspanning. Zie voor genitalia de afbeelding in PIERCE: The Genitalia of the Tineina, plaat LIV, 1935.

L. lotella Stt. komt in het omringende gebied voor.

6. *Eupista glitzella* Hofm. Fauna nov. species. STAUDINGER Katalog Nr. 3658.

In Mei 1944 vond ik twee zakjes met de volwassen rups op *Vaccinium vitis-idaea* L. te Hulshorst. Op 8 Juni daaraan volgend kwamen de imagines uit. Deze zijn effen leemkleurig, sprieten zwak geringd; vleugelspanning 11—12 mm. De jonge rups maakt vroeg in het voorjaar een gangmijn en verlaat deze in de loop van de zomer na eerst een ovaal zakje uitgesneden te hebben. Dit wordt vastgezet aan een takje en overwintert daar. In het volgend voorjaar wordt opnieuw een gangmijn gemaakt, die in April—Mei verlaten wordt na weer een nieuw zakje gevormd te hebben. Dit zakje wordt verder gebruikt tot en met de verpopping. Het is 7 mm lang, geheel glad en uit één stuk vervaardigd, kleur bruin. Vanuit dit zakje worden heldere, kleine vleklijnen gemaakt, die geen uitwerpselen bevatten. (Zie ook: HERING, Blattminen p. 548—'49, 1937).

De genitalia van beide sexen zijn afgebeeld in PIERCE, Tineina, pl. XXXV, 1935.

Eup. glitzella Hofm. was reeds bekend van Duitsland en Engeland, doch is zeer lokaal, daar ze gebonden is aan de voedselplant.

(Slot volgt).

Cat. Ned. Macrolep. Bij de Bibliotheek der Ned. Ent. Ver., Zeeburgerdijk 21, Amsterdam-O., zijn verkrijgbaar deel VIII en het pas verschenen deel IX, beide à f 3.50. DE SECRETARIS.