

Clinodiplosis pisicola Barnes (Diptera, Itonididae). f. n. sp., als inquiline van *Contarinia pisi* Winn.

door

W. NIJVELDT

Tijdens vangbakwaarnemingen aan *Contarinia pisi* Winn. (erwtengalmug) in 1950 bleek, dat ook imagines van een geheel andere soort in de verzamelbuis terecht kwamen. Ze onderscheidden zich op het eerste gezicht direct van *Contarinia pisi* Winn. door een geheel andere bouw der sprietleden en licht-oranje lichaamskleur. Ze verschenen in Augustus en September en waren zeer levendig in hun bewegingen.

In „The British Gall Midges of Peas”, een publicatie van Dr H. F. BARNES (Bull. Ent. Res. 19 (2) 1928) werden drie galmuggen, voorkomende op erwten, genoemd, nl. *Contarinia pisi* Winn., de erwtengalmug; *Lestodiplosis pisi* Barnes, een predator hiervan en ten derde *Clinodiplosis pisicola* Barnes, een inquiline die zich als larve in de door *Contarinia* aangetaste peulen ophoudt en zich voedt met de hierin aanwezige sappen.

Na microscopisch onderzoek bleek mij dat de uitgekomen imagines identiek waren met *Clinodiplosis pisicola* Barnes. Deze was door BARNES vermeld van Aberystwyth in Wales (in peulen van *Lathyrus odoratus* L.) en van Harpenden, Hertfordshire en Barnstaple (in erwtenpeulen in gezelschap van *Contarinia pisi* Winn.).

Door deze identificatie blijkt, dat deze Itonidide ook tot de Nederlandse fauna gerekend mag worden. Het aangetaste materiaal was afkomstig uit Hoofddorp. Volgens BARNES zal deze mug waarschijnlijk identiek blijken te zijn met *Clinodiplosis lathyri* Rübs.

De larven zijn volgens BARNES rood van kleur, zulks in tegenstelling met die van *Contarinia pisi* Winn., welke wit zijn en springen kunnen. De kleur der imagines is ook zeer verschillend. Het abdomen van *Clinodiplosis pisicola* Barnes is licht-oranje van kleur met smalle bruine dwarsbanden; dat van *Contarinia pisi* Winn. is bleekgeel met brede donkerbruin getinte dwarsbanden. Teneinde de verschillen tussen beide galmuggen verder uit te laten komen, zijn op fig 1 van *Clinodiplosis pisicola* Barnes afgebeeld: anaalsegment en spathula sternalis van een larve; fig. 2: één sprietlid (δ); fig. 3: eindlid van het flagellum (δ); fig. 4: genitaliën (δ); fig. 5: legbuis (φ); fig. 12: kaaktaster (φ). Op de fig. 6 t.e.m. 11 zijn dezelfde lichaamsdelen van *Contarinia pisi* Winn. weer gegeven.

De derde galmug, *Lestodiplosis pisi* Barnes, zal wellicht ook in Nederland aangetroffen kunnen worden. De larven onderscheiden zich o.a. echter van de beide voorgaande door het ontbreken van het spathula sternalis; de δ δ van dit geslacht bezitten aan de basaalleden der genitaliën een driehoekig gevormde uitstulping, terwijl op het abdomen een zwarte vlek zou voorkomen.

Tenslotte moge de originele beschrijving van *Clinodiplosis pisicola* Barnes volgen:

Clinodiplosis pisicola, sp.n.

Male. Length 2 mm. Antennae: 2 + 12, 1st and 2nd flagellar segments fused, stem of 3rd flagellar segment about $2\frac{1}{2}$ times as long as broad, neck about $3\frac{1}{2}$ times as

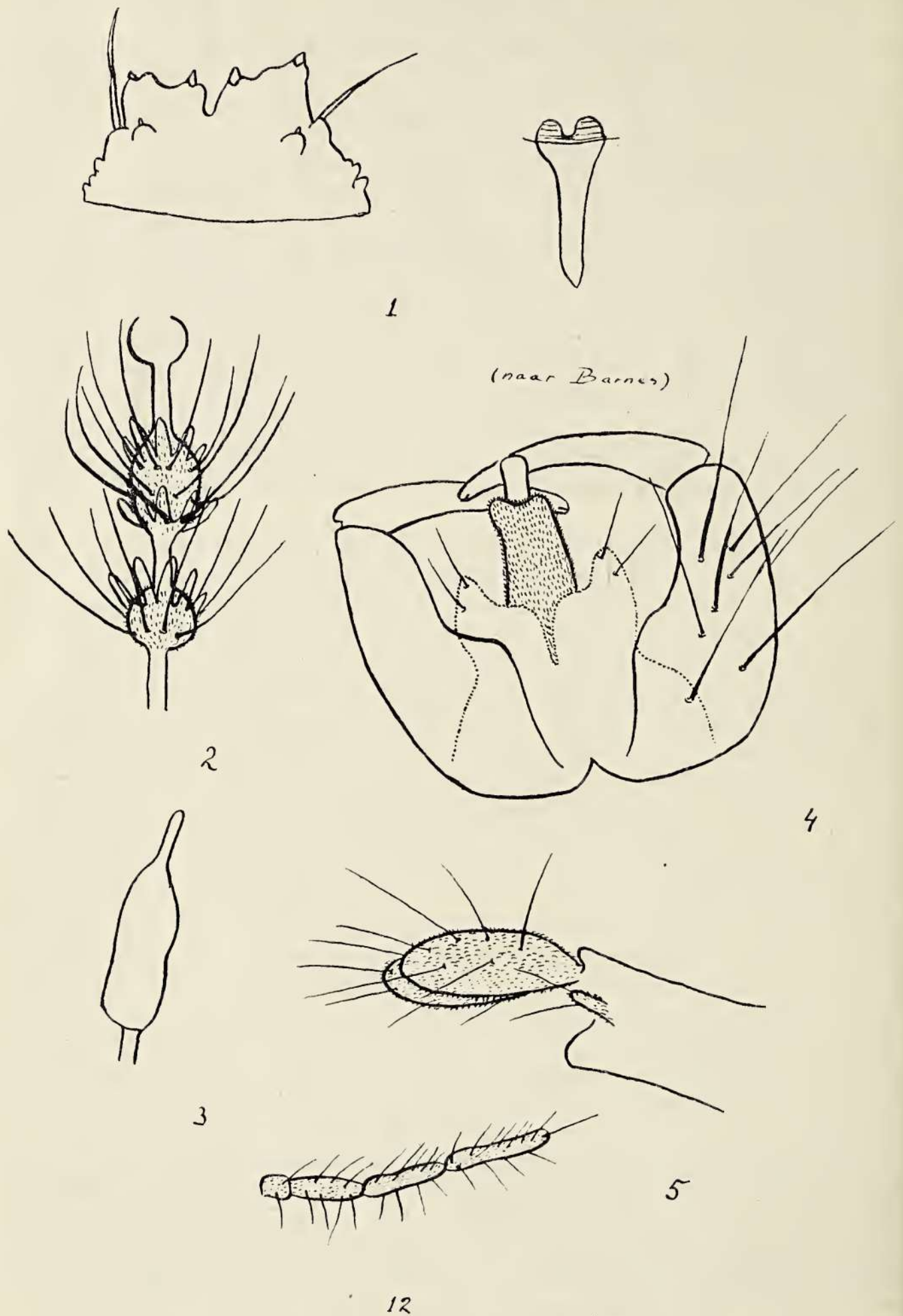


Fig. 1. *Clinodiplosis piscicola* Barnes.

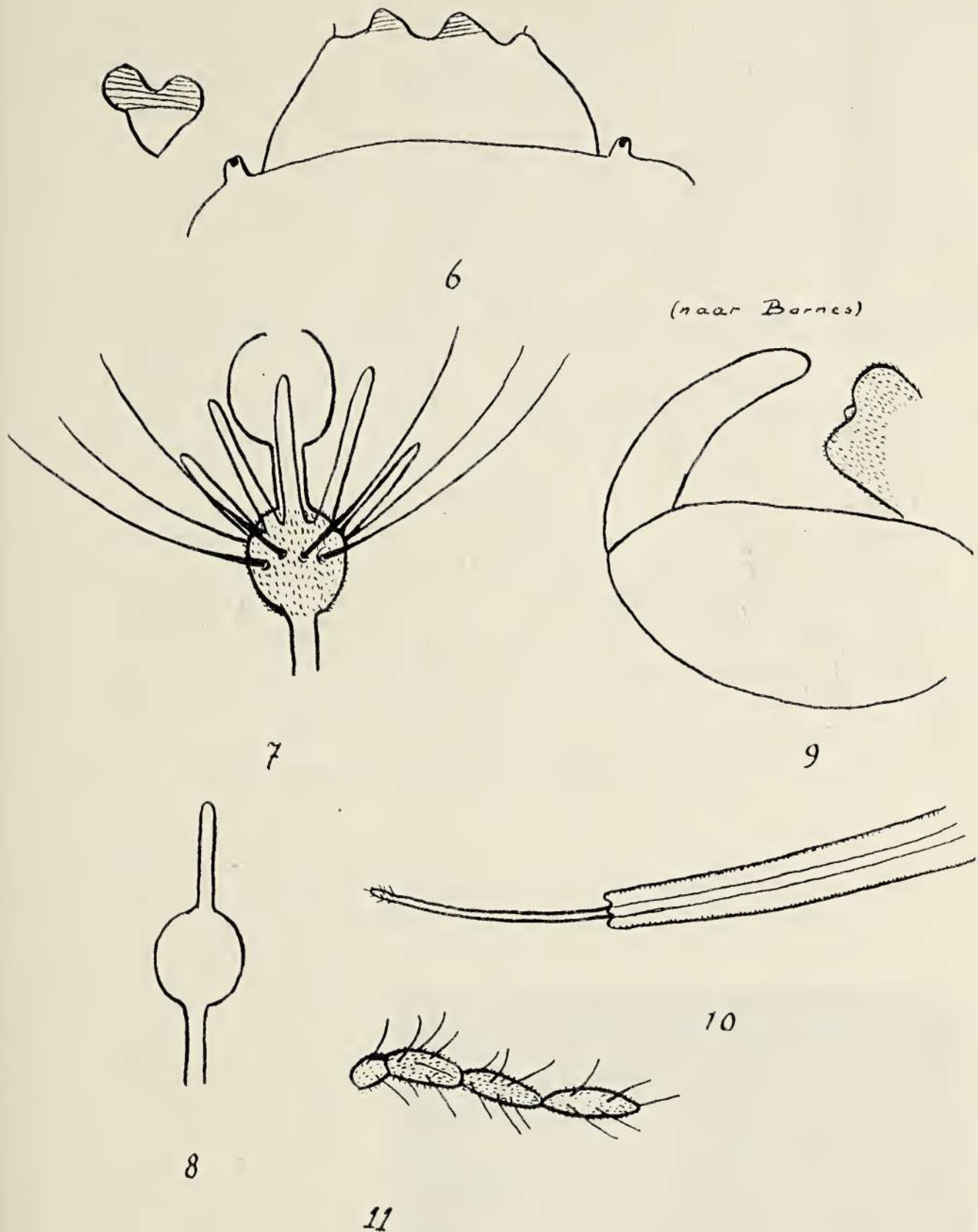


Fig. 2. *Contarinia pisi* Winn.

long as broad, stem of 10th flagellar segment about 5 times as long as broad, neck about 6 times as long as broad, stem of 12th flagellar segment about $5\frac{1}{2}$ times as long as broad, terminal appendage about two-thirds as long as distal enlargement.

Palps: 1st palp segment quadrate, 2nd twice as long as 1st, 3rd slightly longer than 2nd, distal segment about 3 times as long as 1st. Eyes contiguous. Thorax greyish lemon. Wings slightly smoky, 3rd vein reaching margin just beyond apex. Legs straw-coloured, femora with dark hairs, claws curved at right angles, on anterior and midlegs bifid, on posterior legs simple empodium much shorter than claws. Abdomen bright orange with dark bands dorsally and ventrally.

Genitalia: basal clasp segment with long setae and swollen on inner margin; distal clasp segment glabrous; dorsal plate bilobed with V-shaped emargination, each lobe cut away, on inside corner a short seta, on outside rounded edge several short

setae; ventral plate setose, distinctly longer than dorsal plate, extremity hollowed out; style stout.

Female. Length $2\frac{1}{2}$ mm. Antennae: 2 + 12, 1st and 2nd flagellar segments fused, neck of 3rd flagellar segment about 3— $3\frac{1}{2}$ times as long as broad, neck of 10th flagellar segment about 5 times as long as broad, elongation of 12th flagellar segment with two rings of applied circumfila connected by longitudinal thread.

Palps: 1st segment roughly quadrate, 2nd about 3 times as long as 1st, 3rd slightly longer, 4th about 4 times as long as 1st. Thorax greyish lemon, darker dorsally. Abdomen bright bloodorange. Ovipositor slightly extensile, with 2 oval oblong lamellae and a smaller one basally. Otherwise as in male.

Literatuur

- BARNES, H. F., 1928, The British Gall Midges of Peas, Bull. Ent. Res. 19: (2) 183—185.
 —————, 1946, Gall Midges of Economic Importance, Vol. 1, Root and Vegetable Crops.
 RÜBSAAMEN, E. H., 1917, Cecidomyidenstudien VI, S. B. Ges. Naturf. Fr. Berl. 36—99.

Summary

1. In August and September 1950 adult midges of *Clinodiplosis pisicola* Barnes emerged from ripe pods of peas, infested by larvae of *Cont. pisi* Winn. at Amsterdam.
2. *Clinodiplosis pisicola* Barnes is an inquiline of *Contarinia pisi* Winn. on peas and described by H. F. BARNES in 1928.
3. Some characteristics and the original description by BARNES are given.
4. This species was not yet recorded for Holland.

Amsterdam-Z 2, Rooseveltlaan 34III, November 1950.

Bilaterale gynandromorph van *Lymantria dispar* L. Laat op de avond van de 29ste Juli 1948, toen ik met de lamp in mijn tuin aan 't vangen was, dook plotseling een vlinder uit het duister op en plofte op de grond,

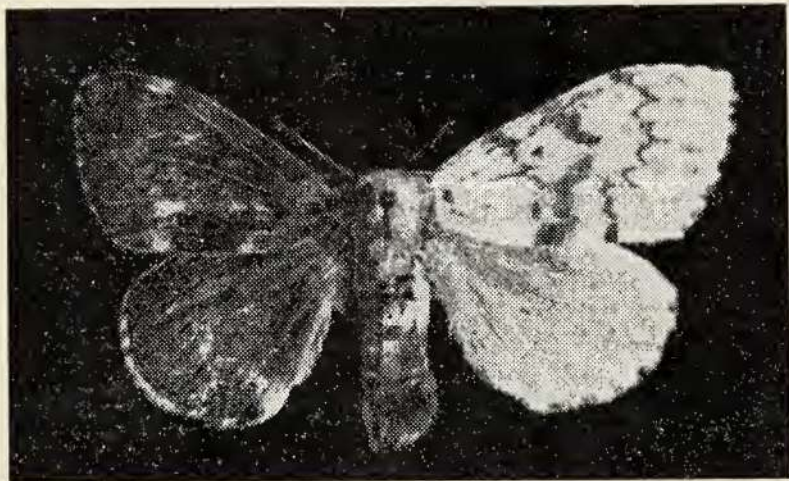


Foto G. Bank Jr

waar hij als een razende in het rond draaide. Pas toen ik hem in de dodingsfles had, zag ik welk een wonderlijk dier het was: een *Lymantria dispar* L., links ♂, rechts ♀. Duidelijk is de scheiding te zien, die midden over het lichaam loopt, ook de linker spriet is dikker dan de rechter.

L. dispar behoort in Middelle tot de vrij zeldzame soorten. Wel ving ik enkele

♂♂ op licht, maar rupsen of ♀♀ heb ik hier nooit gezien. Des te mooier was deze vangst dus.

S. DE BOER, Middelle, no. 82.

Late antiopa. Nog op 11 Nov. j.l. zag de heer J. J. MORRIËN een ex. van *Nymphalis antiopa* L. vliegen tussen twee buien door in de omgeving van Doornspijk. — Lpk.