

setae; ventral plate setose, distinctly longer than dorsal plate, extremity hollowed out; style stout.

Female. Length $2\frac{1}{2}$ mm. Antennae: 2 + 12, 1st and 2nd flagellar segments fused, neck of 3rd flagellar segment about $3-3\frac{1}{2}$ times as long as broad, neck of 10th flagellar segment about 5 times as long as broad, elongation of 12th flagellar segment with two rings of applied circumfila connected by longitudinal thread.

Palps: 1st segment roughly quadrate, 2nd about 3 times as long as 1st, 3rd slightly longer, 4th about 4 times as long as 1st. Thorax greyish lemon, darker dorsally. Abdomen bright bloodorange. Ovipositor slightly extensile, with 2 oval oblong lamellae and a smaller one basally. Otherwise as in male.

Literatuur

- BARNES, H. F., 1928, The British Gall Midges of Peas, Bull. Ent. Res. 19: (2) 183—185.
 —————, 1946, Gall Midges of Economic Importance, Vol. 1, Root and Vegetable Crops.
 RÜBSAAMEN, E. H., 1917, Cecidomyidenstudien VI, S. B. Ges. Naturf. Fr. Berl. 36—99.

Summary

1. In August and September 1950 adult midges of *Clinodiplosis pisicola* Barnes emerged from ripe pods of peas, infested by larvae of *Cont. pisi* Winn. at Amsterdam.
2. *Clinodiplosis pisicola* Barnes is an inquiline of *Contarinia pisi* Winn. on peas and described by H. F. BARNES in 1928.
3. Some characteristics and the original description by BARNES are given.
4. This species was not yet recorded for Holland.

Amsterdam-Z 2, Rooseveltlaan 34III, November 1950.

Bilaterale gynandromorph van *Lymantria dispar* L. Laat op de avond van de 29ste Juli 1948, toen ik met de lamp in mijn tuin aan 't vangen was, dook plotseling een vlinder uit het duister op en plofte op de grond,

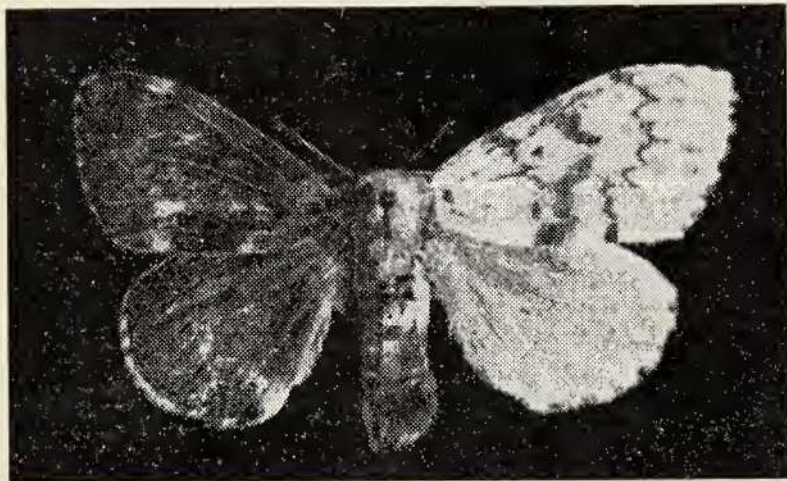


Foto G. Bank Jr

waar hij als een razende in het rond draaide. Pas toen ik hem in de dodingsfles had, zag ik welk een wonderlijk dier het was: een *Lymantria dispar* L., links ♂, rechts ♀. Duidelijk is de scheiding te zien, die midden over het lichaam loopt, ook de linker spriet is dikker dan de rechter.

L. dispar behoort in Middelle tot de vrij zeldzame soorten. Wel ving ik enkele

♂♂ op licht, maar rupsen of ♀♀ heb ik hier nooit gezien. Des te mooier was deze vangst dus.

S. DE BOER, Middelle, no. 82.

Late antiopa. Nog op 11 Nov. j.l. zag de heer J. J. MORRIËN een ex. van *Nymphalis antiopa* L. vliegen tussen twee buien door in de omgeving van Doornspijk. — Lpk.