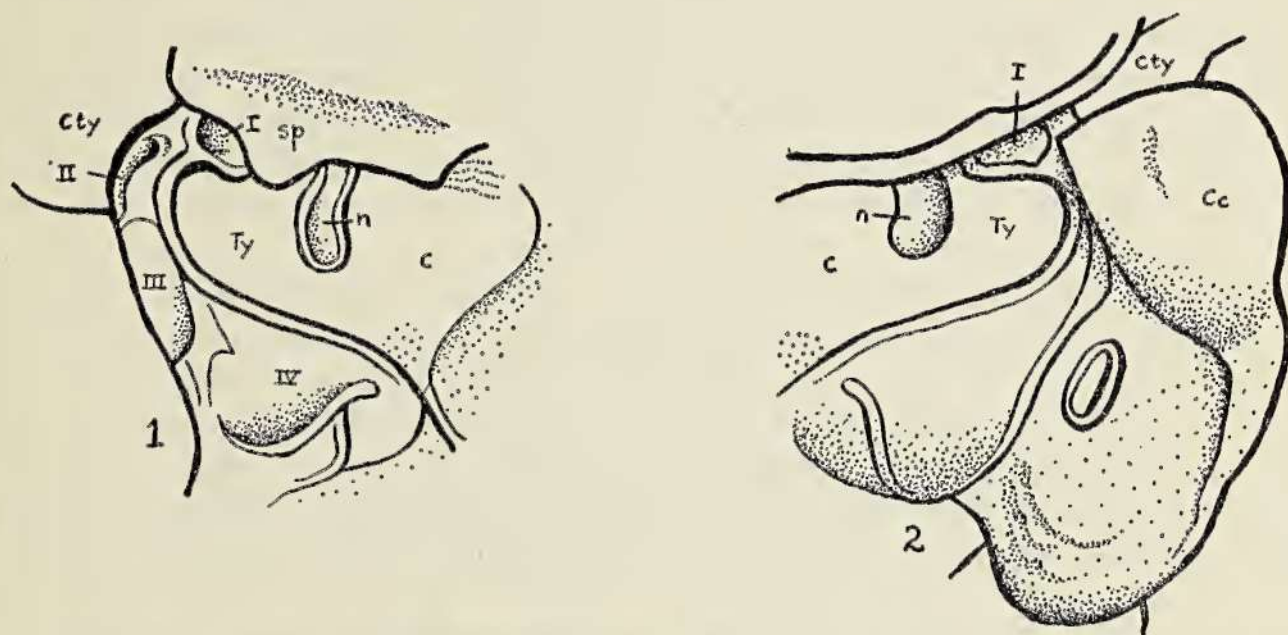


Recherches sur les Organes Tympaniques des Lépidoptères en rapport avec la Classification*)

par
S. G. KIRIAKOFF - (Gand)

VIII. Cocytiidae

Avant de procéder à l'examen des rapports entre les divers groupes qui forment le „complexe Arctiide" et qui ont été étudiés dans les parties V, VI, VII et IX (en préparation) des ces „Recherches", j'ai jugé nécessaire d'étudier aussi les organes tympaniques des Cocytiidae, cette famille étant placée dans le schéma de RICHARDS 1933 dans le voisinage des Arctiidae, comme une branche dérivant directement des Hypsidae (= Aganaidae). RICHARDS lui-même n'a pas examiné les Cocytiidae et on ne trouve dans son ouvrage aucune explication de la place qu'il leur a assignée. Une étude des organes tympaniques de ce petit groupe (2 genres et 3 ou 4 espèces) devait donc être faite.



Cocytia durvillii Boisduval (fig. 1 & 2).

Cadre assez robuste ; poche I très grande et large, en demi-ellipse ; poche II relativement petite, étroite, très éloignée de la poche I ; poche III très étendue et large ; poche IV double, à branche du support la coupant en deux, avec la portion placée dorsad de cette branche, formant une sorte de poche ventralement. Tympan (ty) placé à un angle de 25° environ par rapport à l'axe vertical du corps, semi-elliptique, à contour dorsal concave par suite de la forme de la poche I ; nodule (n) très particulier, en chitine solide, de la même consistance que le cadre, renflé vu de l'extérieur et formant intérieurement un enfoncement renforcé par une bordure au ras de l'épimère ; conjonctive (c) large, à superficie dépassant celle du tympan. Pas d'apodème épiméral bordant la conjonctive. Phragme scutal (sp) assez large, à languette médiane bien prononcée, du type rencontré chez les Ctenuchidae et chez beaucoup de Noctuidae. Contre-tympan (cty) en parallélogramme, placé à un angle de 60° par rapport au tympan et dépassant celui-ci d'une moitié

*) Recherches subsidiées par le Fonds National Belge de recherche scientifique.

en étendue. Capuchon (cc) large, postspiraculaire ; premier pleurite abdominal limité ventralement par un large pli.

En examinant les divers détails des organes tympanaux de *Cocytia durvillii*, nous constatons d'abord la structure particulière du nodule, rencontrée jusqu'ici nulle part ailleurs ; la structure de la poche IV mérite aussi l'attention. Notons enfin la position du premier stigmat abdominal.

C'est ce dernier caractère qui semble être le plus important dans le jugement sur les affinités des Cocytiidae avec le complexe Arctiide. En effet, toutes les formes appartenant à ce complexe et possédant un capuchon, ont ce dernier du type préspiraculaire. Cette structure peut être considérée comme typique du complexe, et la différence constatée ici est de valeur suffisante pour exclure les Cocytiidae de celui-ci.

Le petit groupe en question est placé dans la plupart des classifications dans le voisinage des Noctuidae, et est même considéré parfois comme une sous-famille de ces derniers, avec, comme caractère principal de différenciation, la forme des antennes. Il se rapproche, en effet, des Noctuidae par la structure du capuchon qui est, chez ceux-ci, toujours postspiraculaire, à l'exception de la sous-famille Herminiinae. Parmi les autres caractères, le nodule est le seul offrant une particularité notable (voir ci-dessus), les autres (structure des poches, avec la poche IV double ; du phragme scutal ; étendue relativement considérable du contretympan) se rencontrant, sous des formes et à des degrés différents, chez les représentants des Noctuidae, très bien étudiés sous ce rapport par RICHARDS (op. cit.).

Néanmoins, je serais plutôt enclin à considérer les Cocytiidae comme une branche divergente des Noctuidae : leur localisation géographique, leur petit nombre et leur faciès particulier permettent de supposer qu'il s'agit ici d'une lignée phylétique suffisamment différenciée pour que sa valeur taxonomique soit supérieure à celle des groupes reconnus généralement au sein des Noctuidae comme sous-familles. Si le rang de famille est maintenu aux Noctuidae, les Cocytiidae devraient, me semble-t-il, être considérés aussi comme une famille. Mais il est en tous cas certain qu'ils se rapprochent beaucoup plus des Noctuidae que des Lymantriidae et des groupes qui forment notre complexe Arctiide.

Octobre 1951.

Laboratoires de Zoologie de
l'Université de Gand.
Section : Systématique.
Directeur : Prof. Dr. P. VAN OYE.

Ouvrages cités

- KIRIAKOFF, S. G., Recherches sur les organes tympaniques des Lépidoptères en rapport avec la classification : V. Position systématique de quelques Arctiidae, *Lambillionea* 50 : 62 (1950) ; VI. Nyctemeridae, *Bull. Ann. Soc. Entomol. Belgique* 87 : 106 (1951) ; VII. Lithosiidae, *Biol. Jaarb.* 18 : 53 (1951).
- RICHARDS, A. GLENN Jr., Comparative Skeletal Morphology of the Noctuid Tympanum, *Ent. Amer.* 13 : 1 (1933).

Amerikaanse eik. Op 11 Augustus 1951 werd te Hulshorst een volwassen rups van *Apatele aceris* L. op een jonge Amerikaanse eik gevonden.
K. LEMS, Kon. Wilhelminalaan 38, Leidschendam.