

Nog eens de teratologie van *Semiothisa notata* L.

Op de Zomervergadering 1941 signaleerde ik *Semiothisa notata* L. naar aanleiding van een op 5.V.1941 te Bergen N.-H. gevangen exemplaar met drie vleugels, als een soort, die waarschijnlijk geneigd is tot productie van teratologische exemplaren. Eene bevestiging hiervan ontving ik van den Heer *C e t o n*, die mij schrijft: „Drie jaren achtereen (1937, '38, '39) kwam van *S. notata* een exemplaar op licht met twee vleugels, dat overigens normaal vloog. De eerste maal heb ik er weinig aandacht aan geschonken, de tweede maal natuurlijk wel.” Hij zal er nu verder extra op letten.

Het zou mij niet verwonderen, als blijkt, dat ook andere *Semiothisa*-soorten een relatief groot percentage van teratologische vlinders opleverden.

De Haaf, Bergen N.H.

D. MAC GILLAVRY.

Boekbeoordeeling.

F. B o u r l i é r e, *Formulaire technique du zoologiste préparateur et voyageur*, 1941. — Prix 30 frs.

De uitgever, Paul Lechevalier (12, Rue de Tournon, Paris VI) had de vriendelijkheid, aan onze bibliotheek een exemplaar te schenken van dit aardige, beknopte boekje, van handig, klein formaat, met 71 schematische, maar duidelijke figuren, waarin men vele nuttige wenken vindt voor het vangen, prepareeren en kweken van allerlei dieren, waarbij ook de insecten niet vergeten zijn.

J. B. CORPORAAL.

Twee nieuwe graafwespen voor Nederland van het geslacht *Tachysphex* Kohl.

1. *Tachysphex acrobates* Kohl

Omdat deze soort gesignaleerd was in het Teutoburgerwoud, nam B. E. B o u w m a n („De Graafwespen van Nederland” in *De Levende Natuur*, Jrg. 33, p. 25) haar op in zijn tabellen als „nog niet in ons land gevonden”. Zomer 1941 op 7 en 14 Juli bij Noordwijk in de duinen ving ik op *Anthriscus* samen 6 ♀♀ (12 tot 13 mm.) en 2 ♂♂ (8 en 10 mm.).

Ter onderscheiding van *T. pectinipes* L i n n. dienen, behalve de aanmerkelijk grootere gestalte, de voorrand van de clypeus, de vleugelnervatuur en, voor het ♀, het labrum, de tarsenkam en het pygidiaalveld. Evenals bij *pectinipes* is het pygidium verspreid bestippeld, welke bestippeling echter op de basale helft zoo grof en tegelijkertijd oppervlakkig inge-

drukt is, dat een onregelmatig golvend oppervlak is ontstaan, hetwelk bovendien (evenals bij *pectinipes*) „gerunzelt” is. Het pygidium is voorts minstens zoo breed als bij *pectinipes*, doch de zijranden zijn bij *acrobates*, vooral in het midden, scherp verhoogd, terwijl deze randen bij *pectinipes* minder boven het niveau komen. Het labrum is in het midden diep tuitvormig ingedrukt; bij *pectinipes* slechts even ingedrukt. De tarsenkam is bij *acrobates* veel sterker ontwikkeld: de tarsleden bezitten respectievelijk 3 tot 1 kamharen meer dan bij *pectinipes*.

Ten aanzien van de vleugelnervatuur (hetgeen geldt voor ♀ en ♂) is bij *acrobates*, vergeleken bij *pectinipes*, het aanvangspunt van de eerste cubitaaldwarsader aan de radiaalader in de richting van het stigma verschoven, tengevolge waarvan de stand der dwarsader steiler is geworden en bijna rechte hoeken maakt met cubitaalader en radiaalader, terwijl alzoo ook het afgesneden stuk radiaalader vanaf het stigma korter is geworden, bijv. in verhouding tot de radiaaldwarsader en wel soms even kort als deze (cf. F. F. Kohl, „Die Gattungen und Arten der Larriden Aut.”, Verh. Zool. bot. Ges. Wien 1884, p. 388 e.v.).

Kohl schrijft verder: „Der Kopfschild hat eine zur Erkennung dieser Art merkwürdige Bildung. Der Vorderrand seiner Mittelpartie ist beim ♀ nicht wie bei *pectinipes* vorne gerade abgestutzt (fig. 2.), sondern verläuft in einem entschiedenen Bogen; die gegen diesen bogenförmigen Rand abfallende Fläche zeigt vereinzelt gröbere Punkte”. Bouwman neemt in zijn tabel deze boogvormige eindrand over en geeft voorts: „op de eindrand enkele grove stippels”. Bouwman interpreteerde Kohl's text dus onjuist. De bedoelde grove stippels staan nl. niet op de afgeplatte voorrand (welke glad is, evenals bij de andere in ons land waargenomen soorten), doch op het naar deze voorrand afhellende gedeelte (abfallende Fläche) van de clypeus; deze grove stippels komen echter ook voor bij *pectinipes* en hare overige verwante soorten en bieden dus geen onderscheidingsmiddel.

Vermoedelijk eveneens in navolging van Kohl's monografie, schrijft ook L. Berland, (Faune de France, Hyménoptères vespiformes I, 1925, p. 122) betreffende deze voorrand, dat zij zou zijn: „arqué en avant” en Berland geeft zelfs een nogal simplistische afbeelding.

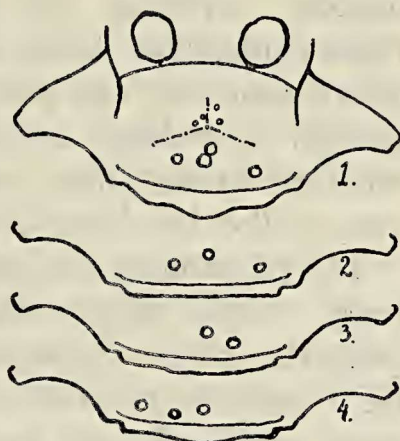
Bij de zes ♀♀ van Noordwijk is echter de bedoelde voorrand niet eenvoudig gebogen; zij is aan weerszijden duidelijk dubbel gebogen en vertoont in het midden een iets naar voren getrokken bocht, zoodat in totaal een vijfmaal gegolfde, gebogen voorrand ontstaat (fig. 1.; verg. bij Kohl, loc. cit. fig. 28, Taf XII); terwijl deze voorrand achter de middelste drie „golven” relatief anderhalf maal zoo breed is als bij *pectinipes*. Vooral ook deze breedte is specifiek. Bij slechts

één exemplaar is de golfrand gereduceerd, echter nog steeds herkenbaar.

Mogelijk hebben de door Kohl voor het geciteerde werk gebruikte loupes (van de relatief geringe vergrooting van 12 en 45 maal) een oppervlakkige beoordeeling van een en ander in hand gewerkt.

Het ♂ heeft ook een platte voorrand aan de clypeus, welke met een stompe hoek (ca. 120 gr.) naar voren steekt (overeenkomstig de figuur van Berland, loc. cit. p. 118 no. 219, doch stomper).

Van deze soort vermeldt Kohl, dat zij, behalve sprinkhanen (zooals ook onze andere soorten met één uitzondering) ook wantsenlarven vangt.



Clypeus van
Tachysphex ♀♀

1. *acrobates* Kohl
2. *pectinipes* L.
3. idem var.
4. *nigripennis* Spin.

2. *Tachysphex nigripennis* Spinola

♀ (♂ ignotus).

In Mei 1939 (E.B. no. 277 p. 130) beschreef J. Koornneef in zijn

76ste losse aantekening over hymenoptera enkele *Tachysphex*-exemplaren, welke hij een oogenblik voor *T. nigripennis* had gehouden. Ter onderscheiding van *pectinipes* (aan welke soort *nigripennis* na verwant wordt geacht) geeft Kohl (loc. cit.): de grootere gestalte, de sterke bruinkleuring van de vleugels, het gladdere pygidium en de roode kleur van het abdomen, welke zich beperkt tot de eerste twee tergieten, terwijl bij *pectinipes* de roode kleur zich meestal ook uitstrekt over het derde tergiet. Koornneef onderzocht bij enkele exemplaren met berookte vleugels het oppervlak van het pygidium, doch kon geen verband vinden en bestemde zijn exemplaren uiteindelijk en terecht toch op *pectinipes*.

Tusschen 23 Juni en 14 Juli 1941 ving ik eveneens te Noordwijk (tegelijk met een serie *T. pectinipes* Linn., *T. acrobates* Kohl, *T. nitidus* Spin., *T. Panzeri* v. d. L. en één exemplaar *T. laticlavus* Thoms.) een viertal ♀♀ (10 tot 11 mm.) van opvallend afwijkend voorkomen. Het bleken *T. nigripennis* Spin. te zijn en de dieren maken inderdaad een zuidelijke indruk. O. Schmiedeknecht (Hymenopteren Nord- und Mitteleuropas, 1930) geeft: Süd und Mitteleuropa. Kohl: Zuid-Europa met als noordelijkste vindplaats Frankfurt a. M. met een vraagteken. Berland vermeldt: Zuid-Frankrijk, Lyon, Genève, Zuid-Tyrol, „rare”. De vondst te Noordwijk is dus merkwaardig en pleit voor Noordwijks mediterrane qualiteiten.

Ter onderscheiding van *pectinipes* het volgende. *Nigripennis* is grooter. Mijn Nederlandsche *pectinipes* blijven ruim

onderde 10 mm. *Nigripennis* heeft een donker aspect : slechts de twee eerste tergieten zijn donkerrood (*pectinipes* hiernaast is oranje-rood). De sternieten zijn alle zwart (bij *pectinipes* is minstens het tweede sterniet geheel rood). De tegulae zijn donker, evenals de tarskam. De vleugels zijn voor een Nederlandsche wesp zeer donker berookt. (De nervatuur is gelijk aan die van *pectinipes*). De voorschenen bij het *nigripennis* ♀ hebben ook een donkere borstelhaar in het midden aan de buitenzijde, welke bij *pectinipes* meest licht geel is (en welke bij *lativalvis* geheel ontbreekt!)!

De plastische onderscheidingsmiddelen zijn in de minderheid, echter nog steeds overtuigend. Behalve de forskere gestalte is het pygidium duidelijk spitsier en maakt een glad-dere indruk in druk dan bij *pectinipes*. Trouwens, de glad-resp. matheid van het pygidium bij *pectinipes* variëert. De verspreide bestippeling van het pygidiaalveld is bij de ver-geleken soorten vrijwel gelijk. Voorts is het labrum bij *nigripennis* eenvoudig afgerond, zonder indeuking. De voorrand van de clypeus is in het midden een weinig uitgebogen (fig. 4.), doch afwijking van de rechte voorrand komt ook bij *pectinipes* herhaaldelijk voor (fig. 3.).

Het ♂ van *nigripennis* is onbekend. Zou Noordwijk dit nog eens kunnen opleveren? Daarmede zou volkomen zekerheid omtrent deze soort verkregen kunnen worden.

den Dolder, Januari 1942.

P. M. F. VERHOEFF.

Definities van species (soort), subspecies (ras, stirps), variëteit en aberratie.

Met de oude definitie : „tot een soort behooren alle individuen die meer op elkander lijken dan op andere individuen” is niets aan te vangen. O.a. omdat ook alle andere categoriën, van Phylum tot aberratie aan deze zelfde definitie voldoen. Bovendien bestaan er geen twee geheel gelijke individuen en zullen aan den anderen kant tot één soort behorende variaties door onbevooroordeelden soms geheel verschillend worden gevonden, bv. de vele kleurslagen van *Coccinelliden*.

E v e r t s geeft in *Coleoptera neerlandica* dl. I p. V de volgende begripsbepaling :

A b e r r a t i e. Enkele afwijkingen onder een bepaalde kleur of sculptuur, die niet aan een constante localiteit of voedingsplant moeten worden toegeschreven.

V o r m. Inconstante variëteit, door continueerende overgangen met den typischen vorm verbonden bv. de gevleugelde en ongevlugelde vorm eener soort, de macropter- en brachypter-vorm, de vormen van *Atemeles* met verschillend halschild etc.

V a r i ë t e i t. Tamelijk constante, scherp aangeduide varia-