

Aanteekeningen bij den nestbouw van *Megachile circumcincta* K. (Hym. Apidae)

door

P. BENNO

De behangersbijen (*Megachile*) zijn om haar merkwaardigen nestbouw overbekend. Met de overal gewone *M. centuncularis* L. is ook *M. circumcincta* K. wel een der meest verbreide soorten in ons land. In Zevenaar e.o. is zij zelfs zeker zoo gewoon: het is hier de vroegstverschijnende *Megachile*, die elk jaar vanaf eind Mei betrekkelijk talrijk vliegt op Lotus e.a. Papilionaceëen, met name op Lupine — en dan haast uitsluitend op de blauwe variëteit, evenals *Eucera longicornis* L. en *Andrena angustior* K.

In de zomers van 1940—'42 was ik menigmaal in de gelegenheid *M. circumcincta* bij den nestbouw te observeeren en merkte daarbij enkele bijzonderheden op, waarvan ik in de mij bekende litteratuur niets vermeld vind en die mij daarom de moeite waard leken ze hier in 't kort weer te geven.

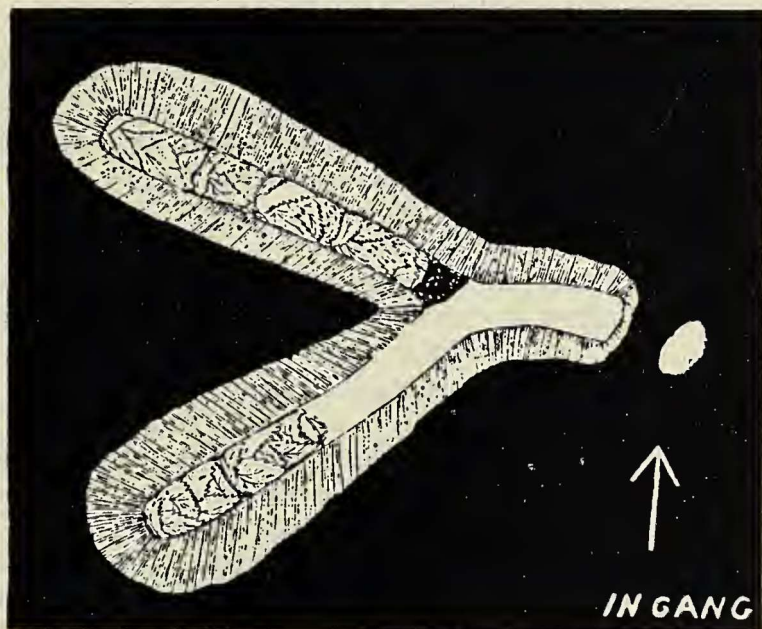
In groote lijnen is de nestbouw van *circumcincta* gelijk aan die van de bekende *M. centuncularis*. In tegenstelling echter met *centuncularis*, die in bovengrondsche, reeds aanwezige holtes nestelt (plantenstengels, boorgaten in vermolmd hout, enz.), graaft *circumcincta* haar nest zelf in den grond. De door mij waargenomen nesten bevonden zich op 3 verschillende terreinen, nl.

A. Op zwaren kleibodem, zwak hellend;

B. In een bloemperk, kleiachtige humusgrond, geheel vlak; \pm 100 M. van A verwijderd;

C. In een sterk hellenden wegrand, zandbodem; 3 K.M. van de beide vorige terreinen verwijderd.

In het terrein C keerden de bijen elk jaar terug om te nestelen; A en B was bebouwde cultuurgrond, waar de nesten door de bewerking in den herfst of de lente vermoedelijk wel zullen zijn verstoord.



In al de gevallen, dat ik het nest onderzocht (\pm 20 nesten), bestond dit uit een hoofdschacht van 3—5 cm, die zich daarna vorkvormig vertakt naar 2 zijden; in deze langere of kortere zijschachten werden de cellen van bladbekleedsels aangetroffen; de laatste vingerhoedachtig in elkaar geschoven zooals bij *M. centuncularis*. De bij graaft schuin den grond in om daarna horizontaal verder te graven; dwars op de hoofdgang wordt eerst de eene zijgang gegraven, daarin 3—4 cellen aangelegd, en afgesloten met aarde. Eerst daarna wordt in een hoek van \pm 60° op de eerste zijgang een tweede aangelegd. Het geheel verloopt steeds horizontaal — op de terreinen A en B was dat dus nagenoeg evenwijdig met de oppervlakte; de nestgangen bevonden zich daar slechts 2—3 cm onder het oppervlak en waren gemakkelijk in haar geheel bloot te leggen. (Zie fig.)

De bladbekleedsels waren deels van berk, deels van roos (*Rosa canina* L., *Eglante-*

ria L. en *gallica* L.), maar nooit gemengd in éézelfde nest! Op het terrein C vond ik enkel berkeblad-nesten; vermoedelijk omdat zich daar weinig rozen in de buurt bevonden; de berkenstruiken in de nabijheid vertoonden echter des te duidelijker het werk der bladsnijders. Op de terreinen A en B werden vele botanische rozen gekweekt.

Uit het bovenstaande leid ik af, dat het hier een vasten vorm van nestwijze betreft. Vooral omdat ook op het zandige terrein C deze nestwijze trouw werd gevolgd en ik geen enkele uitzondering heb aangetroffen.

Bij het opkweken van enkele nesten merkte ik op, dat van éézelfde nest sommige larven reeds vóór den winter verpopten, andere eerst in de daaropvolgende lente. Dit verschijnsel (overwintering deels als nymfhe, deels als larve) heb ik ook bij andere Aculeaten geconstateerd en o.a. meer uitgebreid bij *Eriades maxillosus* L. *) kunnen nagaan; niet enkel als een toevallige afwijking maar als een regelmatig, elk jaar terugkeerend, verschijnsel. Misschien doet dit verschijnsel zich wel bij meer Apiden en andere Aculeaten voor? En mogelijk laat zich hierdoor ook de tegenspraak verklaren, die men soms bij verschillende waarnemers aantreft, omtrent het overwinteren van bepaalde Apiden als nymfhe, resp. als larve.

Wellicht staat hiermee ook de vrij lange vliegtijd van sommige bijen in verband, omdat de als-larve-overwinterende dieren in de volgende lente een langeren ontwikkelingsduur noodig hebben en later uitkomen? Betreffende *M. circumcincta* kreeg ik steeds den indruk, dat de vroegverschijnende voorjaarsdieren kleiner en lichter-bruin gekleurd waren dan de exemplaren, die men in den lateren zomer aantreft, zoodat ik vroeger zelfs meende daarin een aanduiding te vinden van een 2e generatie. Mijn waarnemingen waren echter nog te beperkt om een vast verband met bovengenoemd verschijnsel te kunnen leggen.

Babberich (Geld.), Capucijnenklooster, April 1944.

Over den auteur van *Leptocerus commutatus* (Trichoptera)

door

F. C. J. FISCHER.

Leptocerus commutatus werd als n.sp. door R. Mac Lachlan beschreven in: A monographic Revision and Synopsis of the Trichoptera of the European Fauna (p. 308, Pl. XXXIII f. 1—2, 1877). Wat den naam betreft schreef hij: "I have retained the MS. name under which it was forwarded to me by Rostock."

M. Rostock had echter de soort reeds genoemd in zijn: Neuropterologische Mittheilungen. SB. naturw. Ges. Isis, Dresden 1873, Heft 1—3, p. 9—25 (1874). Het schijnt, dat Mac Lachlan deze publicatie niet gekend heeft of dat het hem ontgaan is, dat de bewuste soort er kort in beschreven wordt. Rostock schrijft op p. 23 onder *Leptocerus*: „..... 7. *L. commutatus* mihi (die meisten Haare auf dem Scheitel blos in einen Punkt vereinigt). Grossdöbschitz....." Het woord „meisten" is een drukfout, die in: Berichtigungen und Zusätze zu....., Heft 4—9, p. 85 verbeterd werd. Het moet zijn: *weisen*. In deze zelfde Berichtigungen wordt ook de naam *commutatus*, dien hij als synoniem met *genei* Ramb. beschouwt, ingetrokken, blijkbaar echter ten onrechte, daar Mac Lachlan ook *L. genei* Ramb. (l.c. p. 306) beschrijft.

Hoewel Rostock's beschrijving van *L. commutatus* zeer kort is, is zij toch voldoende kenmerkend te achten, omdat de onmiddellijk voorafgaande soort *L. albifrons* L. is, welke meestal een geheel wit behaarden kop heeft. (Overigens bleek later, dat er bij *commutatus* dikwijls in het geheel geen witte haren zijn.)

Het auteursrecht komt dus zonder twijfel toe aan M. Rostock, zoodat de soort in het vervolg genoemd moet worden: *Leptocerus commutatus* Rstck.

Rotterdam, Lumeystr. 7c, Augustus 1944.

*) Tevens bij de parasiet: *Sapyga clavicornis* L., in zooverre, dat sommige exemplaren als imago, andere als larve overwinterden. Daarbij blijft het nog een open vraag, of de als-larve-overwinterende individuen den eerstvolgenden zomer uitkomen, ofwel nog een 2en winter meemaken in het nymphestadium. Mijn waarnemingen stemden niet geheel overeen met die van P. Maréchal in Bull. Ann. Soc. Ent. Belg. tom. 73 (1933), bladz. 227.