

ENTOMOLOGISCHE BERICHTEN

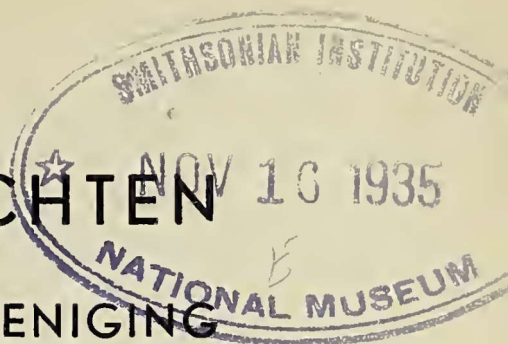
UITGEGEVEN DOOR

DE NEDERL. ENTOMOLOGISCHE VEREENIGING

No. 205.

Deel IX.

1 September 1935.



Adres der Redactie :

H. COLDEWEY, „Nieuw-Veldwijk”, K 73, TWELLO.

INHOUD : F. T. Valck Lucassen : *Centrantyx Fairm.* (Scarabaeidae : Cetoniinae) [met 11 teekeningen]. — B. J. Lempke : De Nederlandsche *Oporinia*-soorten. — Dr. G. Kruseman Jr. : Boekbespreking. — H. Coldewey : Boekaan-kondiging. — Bericht.

De Bibliotheek der Nederlandsche Entomologische Ver-
eeniging, Koloniaal Instituut, Mauritskade 62, Amsterdam
(O.), is geopend op werkdagen van 9½—12 uur en van
1—4½ uur, des Zaterdag slechts van 9½—12 uur. Aan-
vragen om boeken richt men aan de Bibliotheek, Maurits-
kade, en niet aan den Bibliothecaris ; voor terugzending
geldt hetzelfde.

Inzenders gelieven het door hen gewenschte aantal extra-
exemplaren der E. B. (iedere hoeveelheid) of overdrukken
(minstens 50 stuks) tegelijk met de inzending van hun
manuscript aan te vragen.

Centrantyx Fairm.

(Scarabaeidae : Cetoniinae).

Fairmaire a décrit, il y a environ 50 ans, un nouveau
genre de Cétonides de l'Abyssinie qu'il a nommé d'abord
Centraspis (Bull. Soc. Ent. France 1884, p. XXIII), puis
Centrantyx (Bull. Soc. Ent. France 1884, p. XXXV) en
donnant une diagnose du génotype *C. raffrayi*, seule espèce
qu'il connut.

Le genre *Centrantyx* est encore très peu représenté dans
les collections et je n'ai pu qu'à grand peine réunir 9 indivi-
dus. Je n'aurais donc probablement pas publié cette étude,
vu le petit nombre de sujets rassemblés, si le Professeur
Schürhoff, se basant sur l'examen des individus ap-
partenant au Muséum Zoologique de Berlin, n'avait écrit
(Entom. Nachrichtenblatt, VII, 1933, p. 89) que *Centrantyx*
raffrayi Frm. n'était autre que *Raceloma natalensis* Hope
ou, à la rigueur, une variété locale, propre à l'Abyssinie.

Or, ces deux genres, que seule une certaine ressemblance
dans la coloration pourrait à première vue rapprocher, n'ont
rien de commun et un examen attentif le fait bientôt con-

stater. Je signale particulièrement les bords relevés du clypéus, ceux des élytres, peu échancrés derrière les épaules, la saillie du bord antérieur du sternum, caractères qui font absolument défaut chez *R. natalensis*. Les forceps présentent également des différences marquées (fig. 1 et 2).

L'étude de ces neuf individus, parmi lesquels se trouvaient ceux du Musée de Berlin, m'a rapidement persuadé que tout ce que l'on avait réuni jusqu'ici sous le nom de *C. raffrayi* représente très probablement six espèces différentes. Il est bien regrettable que parmi ces 9 individus, il ne se trouve qu'un seul ♂, un co-type de la coll. J a n s o n, ce qui n'en facilite certainement pas le regroupement.

Il résulte de la description de F a i r m a i r e qu'il a vu plus d'un individu et qu'il met surtout en évidence quelques caractères masculins (p.e. les taches tomenteuses blanches plus développées), mais je ne sais pas ce qu'est devenu son type. Les exemplaires qui ont servi à F a i r m a i r e pour sa diagnose n'étaient pas identiques entre eux, comme l'indique la mention qu'il fait de la petite tache blanche sur les élytres.

Le susdit exemplaire (♂, co-type et originaire de R a f f r a y) diffère de la description, principalement par la couleur des pattes, qui ne sont pas rouges, mais bleu vert foncé. L'individu du Muséum de Paris (qui vient également de R a f f r a y) est une ♀; il a la même couleur de pattes que le ♂ et je suis convaincu que ces deux individus appartiennent à la même espèce.

Le seul exemplaire répondant à peu près à la description, appartient au Muséum Zool. de Berlin; seules les petites taches blanches des élytres manquent, ce qui n'entraîne d'ailleurs pas la non concordance générale avec la description. En partant des caractères de cet individu qui répond le mieux à la description originale, j'ai dressé un petit tableau dichotomique, incomplet évidemment, puisqu'il ne s'agit que de ♀♀. Je garde même encore la conviction que quelques-unes des espèces réunies ici dans le genre *Centrantyx* appartiennent à un autre genre (p.e. *obscuripes*, *tibialis*).

C'est parmi les Diplognathides que je classerais les *Centrantyx*, genre dont il est encore impossible de donner une diagnose valable pour toutes les espèces par suite de l'instabilité des caractères du clypéus et de la saillie mésosternale et de l'absence presque complète de ♂♂.

Tableau dichotomique.

1. Bord antérieur du clypéus vu de face sans élévation en son milieu, pygidium non convexe 2
- Bord antérieur du clypéus relevé en son milieu, pygidium très convexe 5
2. Ponctuation du disque du thorax très nette, sauf la ligne médiane qui est lisse 1. *raffrayi* Frm.
- Ponctuation du disque du thorax éparse et très fine 3

3. Fémurs rouges à reflets lilas ; long. 16—18 mm
 2. *laevicollis* nov. sp.
 Fémurs verts à reflets rougeâtres ; long. 20 mm 4
4. Elytres brillants, sauf les petites taches blanches
 4. *nitidus* nov. sp.
 Elytres mats, sauf la région du scutellum et partiellement les côtes 3. *fairmairei* nov. sp.
5. Elytres mats, sauf la région scutellaire et en partie les côtes, sommet des tibias intermédiaires et postérieurs élargi, mais non robustement ; long. presque 17 mm ...
 5. *obscuripes* nov. sp.
 Elytres d'un brillant atténué, sommet des tibias intermédiaires et postérieurs robustement élargi ; long. presque 19 mm 6. *tibialis* nov. sp.

1. *Centrantyx raffrayi* Fairm.

Tête vert foncé ; clypéus à angles antérieurs arrondis (fig. 3), ponctuation assez dense et grossière, impressions entre les yeux garnie d'une pubescence jaunâtre.

Corselet fortement et assez densément ponctué, sauf la ligne médiane ; côtés rebordés de blanc ; couleur plus ou moins violette.

Écusson brillant, bleu vert, angles antérieurs ponctués, les côtés latéraux partiellement ; épimères de la même couleur que le corselet, quelques points distincts.

Elytres mats, brun jaune, plus ou moins violet par endroits, brillants dans la région de l'écusson ainsi qu'en partie les côtes ; lignes de points distinctes, surtout vers les bords latéraux ; sans taches blanches ; angles suturaux prolongés, mais obtus.

Pygidium vu de profil non convexe ; côtés latéraux bordés d'une grande tache blanche, le reste plus ou moins violet, brillant vers le sommet ; frangé de poils jaunâtres.

Dessous brillant, d'un bleu vert foncé ; côtés de l'abdomen à pubescence jaunâtre et marqués de petites taches tomenteuses blanchâtres sur les segments 1—4. Segment anal ayant une ponctuation distincte au bord antérieur, moins prononcée sur les côtés, presque lisse au milieu ; bord antérieur de l'avant-dernier segment marqué de petites raies vermiculaires, surtout vers les côtés ; ponctuation du bord postérieur moins distincte, pilifère ; segments 2—4 bordés antérieurement d'une ligne de points.

Métasternum sillonné au milieu, densément rayé de lignes vermiculaires vers les côtés et à pubescence jaunâtre dense ; hanches postérieures à rayure vermiculaire moins dense que celle du métasternum ; saillie mésosternale très brillante, foncée, à côtés parallèles, bord antérieur arrondi régulièrement, presque parallèle à la suture entre métast. et mésost. (fig. 4) ; celle-ci densément garnie de longs poils jaunes.

Fémurs et tibias rougeâtres, tarsi noirâtres, sommet des

tibias intermédiaires et postérieurs non particulièrement élargi, tibias post. non particulièrement courts, munis d'une dent au bord extérieur, celui des tibias interméd. en portant deux, dont la seconde assez faible.

Longueur (sans tête ni pygidium) 17 mm, largeur (aux épaules) $9\frac{1}{2}$ mm.

Abyssinie : Kolubi. Une ♀ au Musée Zool. de Berlin.

2. *Centrantyx laevicollis* nov. sp.

Tête verte ; clypéus à angles antérieurs plus aigus que chez la précédente espèce, plus relevés (fig. 5) ; ponctuation éparse, distincte, mais moins forte que chez la précédente ; milieu entre les yeux presque lisse ; impressions entre les yeux à ponctuation dense et à pubescence jaunâtre.

Corselet à ponctuation très éparse et fine, un peu plus nette vers les côtés, ceux-ci bordés de blanc ; cette bordure se rétrécit un peu en avant du milieu ; couleur plus ou moins violette, teintée de vert.

Écusson vert brillant, angles antérieurs et les côtés (partiellement) ponctués, mais moins nettement que ceux de *C. raffrayi* ; épimères de la même couleur que l'écusson, munis de quelques points nets.

Elytres mats, brun jaune plus ou moins violacé, brillants dans la région de l'écusson et partiellement sur les côtes ; lignes de points non distinctes, même vers les côtés, angles suturaux prolongés et aigus ; petites taches blanches.

Pygidium non convexe vu de profil ; côtés bordés d'une grande tache blanche, le reste brun rouge mat, sommet plus ou moins brun violet, brillant, frangé de poils jaunâtres.

Dessous brillant, vert bleu foncé ; côtés de l'abdomen à pubescence jaunâtre, ceux des segments 1—4 marqués de petites taches blanches.

Segment anal fortement ponctué ; avant-dernier segment à bord antérieur non ponctué, sauf vers les côtés ; bord postérieur nettement ponctué, mais moins densément que le dernier segment, à pubescence jaune ; segments 2—4 à peine ponctués au milieu, marqués seulement de petites lignes arquées et éparses vers les côtés.

Métasternum sillonné au milieu, densément rayé de lignes vermiculaires vers les côtés et à pubescence jaunâtre et dense ; hanches postérieures à rayure vermiculaire moins dense que celle du métasternum ; saillie mésosternale brillante, verte, à côtés moins parallèles et à bord antérieur moins régulièrement arrondi que chez *C. raffrayi* (fig. 6).

Pattes semblables à celles de *C. raffrayi*.

Longueur 17—18 mm, largeur $9\frac{1}{2}$ — $9\frac{3}{4}$ mm.

Abyssinie. Deux ♀♀, type coll. Valck Lucassen, co-type Mus. Zool. de Berlin.

Cette espèce qui ressemble le plus à celle que je considère être *C. raffrayi* n'en est peut-être qu'une variété.

3. *Centrantyx fairmairei* nov. sp.

Tête verte, brillante, angles antérieurs du clypéus relevés, pas très arrondis, carènes latérales tranchantes et divergentes en avant (fig. 7), ponctuation du clypéus nette, non dense, front presque lisse, impressions entre les yeux à pubescence longue.

Corselet à bord latéral blanc non interrompu en avant du milieu, se rétrécissant vers les angles; brillant, vert à reflets bleu violet, ponctuation éparsée et fine au milieu, plus forte vers les côtés.

Écusson brillant, vert, presque lisse, sauf quelques points fins; épimères nettement ponctués, vert brillant et marqués de quelques petites taches blanches.

Elytres mats, brunâtres, sauf la région du scutellum et, en partie, les côtes, qui sont vert brillant; petites taches blanches.

Pygidium à deux taches blanches sur les côtés, se réunissant à la base; sommet brillant; ponctuation fine et éparsée, plus dense vers le sommet; frangé de poils jaune clair.

Dessous brillant, vert.

Dernier segment fortement ponctué, surtout vers le bord antérieur; bord antérieur de l'avant-dernier segment à ponctuation nette et éparsée, moins dense que celle du bord postérieur; cette dernière à pubescence jaunâtre; segments 2—4 portant des taches blanches nettes sur les côtés au bord postérieur; lignes de points extrêmement fins au milieu, arqués, éparsés et plus nets vers les côtés.

Métasternum brillant en son milieu, densément striolé sur les côtés; hanches postérieures densément striées de signes vermiculaires, moins denses que ceux du métasternum; saillie mésosternale plus longue que dans les espèces précédentes, côtés moins parallèles, sommet moins arrondi (fig. 8); saillie sternale assez petite.

Tibias rouges, fémurs intermédiaires et postérieurs verts à reflets rouges, pattes antérieures presque entièrement rouges, tarses rougeâtres et foncés; bord extérieur des tibias postérieurs portant une dent, celui des tibias intermédiaires deux, dont la seconde peu développée.

Long. 20 mm, larg. $11\frac{1}{2}$ mm.

Indes (?). Une ♀, type. Musée Zool. de Berlin.

4. *Centrantyx nitidus* nov. sp.

Brillant, sauf les taches tomenteuses du corselet, des épimères, des élytres, du pygidium et des segments abdominaux.

Tête verte à reflets rougeâtres, angles antérieurs non arrondis, distinctement relevés, bord antérieur largement échancré, carènes latérales peu divergentes en avant et nettes, bien plus parallèles que dans les espèces précédentes, ponctuation inégale et plus ou moins semblable à celle de *C. fairmairei*.

Corselet entièrement vert, assez régulièrement bordé de

blanc, ponctuation analogue à celle de la précédente.

Écusson peu ponctué, quelques petites raies au milieu du bord latéral et dans les angles antérieurs ; vert ; épimères verts, portant quelques petites taches blanches et quelques points.

Elytres brillants, verts à reflets rougeâtres, portant des lignes distinctes de points, irrégulières vers les côtés.

Pygidium brillant, deux taches tomenteuses aux bords latéraux, ponctuation éparsée, sommet frangé de poils jaunâtres ; vert clair à reflets rougeâtres.

Dessous brillant, vert à reflets rougeâtres ; segments abdominaux 1—4 portant des petites taches blanches sur les côtés au bord postérieur, segments 3—4 une tache blanche au bord antérieur de chaque côté du milieu.

Segment anal fortement ponctué au bord antérieur, éparsemment et finement au sommet ; cette ponctuation est plus dense que celle de *C. fairmairei* ; bord antérieur de l'avant-dernier segment ne portant une ponctuation que sur chaque côté du milieu, bord postérieur avec une ligne de points pilifères ; segments 2—4 lisses en leur milieu marqués vers les côtés de petits signes arqués.

Métasternum lisse en son milieu, côtés à ponctuation vermiculaire et à pubescence jaunâtre ; hanches postérieures à rayure fortement vermiculaire ; saillie mésosternale à sommet assez pointu, mais arrondi, moins large que celle de *C. fairmairei* ; saillie sternale assez petite.

Pattes vertes à reflets rougeâtres, tarses d'un vert foncé, articles à base rougeâtre, quant au reste semblable à l'espèce précédente.

Long. 20 mm, larg. 11 mm.

Abyssinie : Vallis Erer. Une ♀, type, coll. Valck Lucassen.

5. *Centrantyx obscuripes* nov. sp.

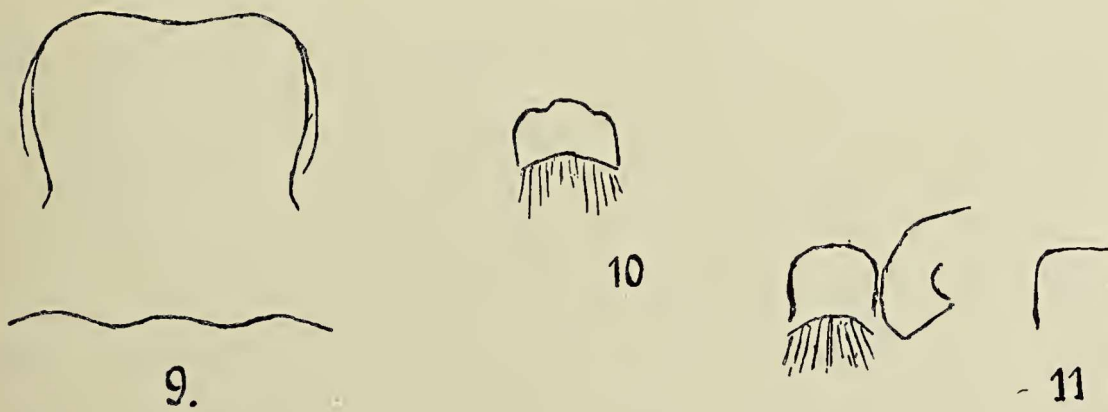
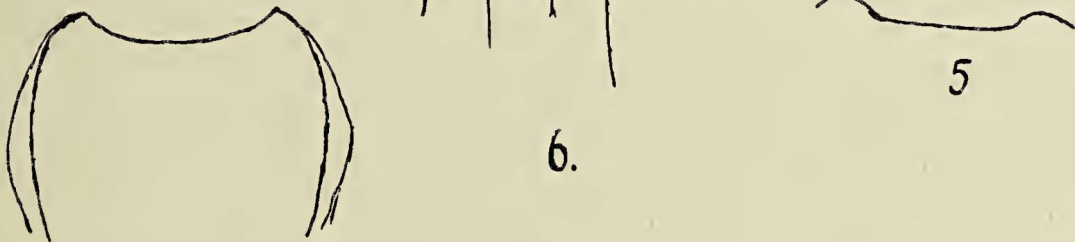
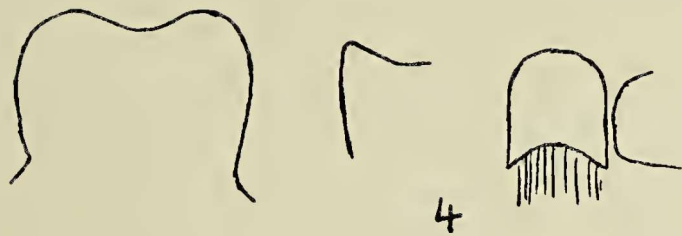
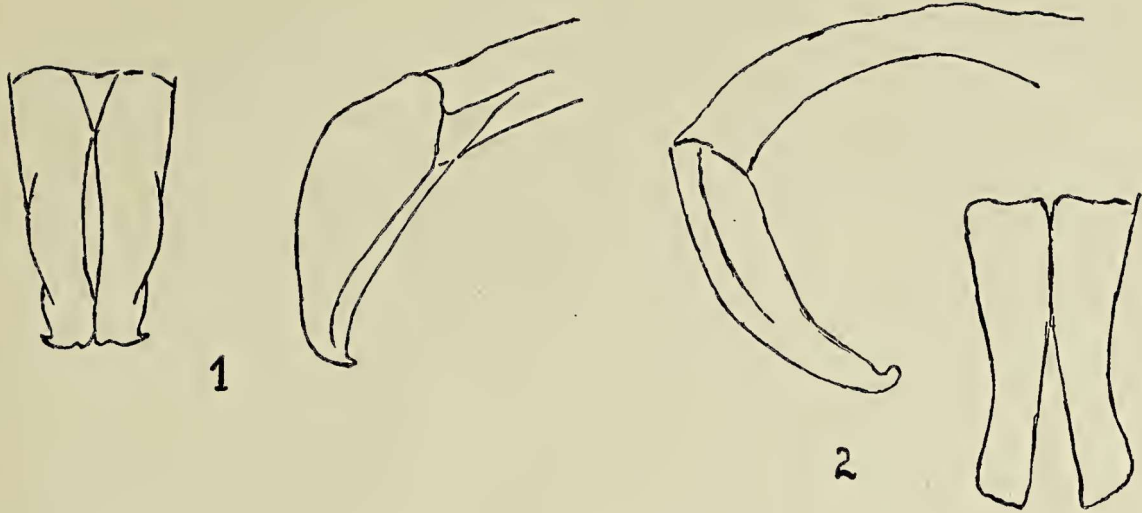
Tête bleu foncé ; clypéus à angles antérieurs absolument arrondis, carènes latérales courbées et divergentes, bord antérieur peu échancré, même faiblement relevé en son milieu (fig. 9) ; ponctuation grossière surtout vers le bord antérieur et dans les impressions entre les yeux, celles-ci à pubescence jaunâtre dense.

Corselet à ponctuation inégale et forte, à l'exception de la ligne médiane, le bord latéral blanc interrompu en avant du milieu ; couleur bleu foncé.

Écusson avec quelques points dans les angles antérieurs et longeant les côtés ; couleur bleu foncé ; épimères de la même couleur, nettement ponctués.

Elytres d'un mat brun rouge plus ou moins violet, brillants et bleu foncé dans la région de l'écusson et partiellement sur les côtés ; lignes de points pas nettement visibles ; angles suturaux arrondis (♀ moins brillante, côtes moins nettes).

Pygidium, sauf les taches tomenteuses blanches qui en-



vahissent plus (♂) ou moins (♀) la base, d'un mat noir, le sommet brillant et noir, frangé de poils jaunâtres. Impressions latérales moins prononcées, le pygidium (vu de profil) plus convexe que chez les espèces précédentes; ponctuation fine, éparse, nettement pilifère.

Abdomen bleu foncé, ayant, au bord postérieur du milieu des segments 2—4, de petites taches brun rouge manquant chez la ♀; métasternum bleu vert; côtés à pubescence jaune et portant de part et d'autre du milieu des taches blanches, longeant le bord antérieur sur les segments 2—5 (♀ sans taches); abdomen du ♂ sillonné au milieu.

Segment anal absolument lisse (♂) ou ponctué (♀).

Métasternum à ponctuation nette de chaque côté du sillon médian (le milieu du métasternum des espèces précédentes est beaucoup plus lisse); côtés très fortement ponctué; hanches postérieures portant une ponctuation à signes arqués et épars; saillie mésosternale très courte, ne dépassant pas les hanches intermédiaires, bord antérieur non arrondi, plus ou moins sinué (♂, fig. 10), plus arrondi (♀, fig. 11), noir brillant (♂), vert foncé (♀), suture entre mésosternum et métasternum à pubescence dense; saillie sternale courte, mais nette.

Pattes bleu vert foncé, à pubescence longue jaunâtre (tarses ♂ ?, manquent), ♀ noirâtres; bord extérieur des tibias intermédiaires portant deux dents, celui des tibias postérieurs une dent; sommet des tibias postérieurs de la ♀ élargi.

Forceps fig. 1; celui de *Raceloma natalensis* Hope fig. 2.

Long. 16(♀)—17½(♂) mm, larg. 9½(♀)—10(♂) mm.

Abyssinie: Mt Lasta (Raffray), ♂, type, coll. Valck Lucassen; Massif de l'Abouna Youssef (Raffray), ♀, type, Muséum de Paris.

6. *Centrantyx tibialis* nov. sp.

Brillant, sauf quelques taches blanchâtres du corselet, des épimères, du pygidium et de l'abdomen; élytres un peu plus ternes (frottés?).

Tête noirâtre; clypéus vu de face même type que celui de *C. obscuripes*; assez aplati, à ponctuation forte et dense surtout dans les impressions entre les yeux, ces dernières sans pubescence (frottée?).

Corselet entièrement à ponctuation fine et éparse, plus nette vers la base, sauf devant l'écusson; bord blanc rétréci en avant du milieu, couleur bleu vert, parfois nuancé de brun rouge un peu violet (le bord blanc de l'individu de Burka a presque disparu); côtés portant quelques poils jaunes (ce qui est d'ailleurs le cas chez toutes les espèces).

Écusson même couleur, lisse, à ponctuation légère, mais assez nette longeant les côtés; épimères même couleur, partie antérieure partiellement brun rougeâtre, pubescents, fortement ponctué et portant quelques petites taches blanchâtres.

Elytres d'un brillant atténué, brun foncé légèrement violacé, portant, le long de la suture et des côtes, des lignes nettes de points entre lesquelles se trouvent d'autres lignes de points irrégulières; côtés à ponctuation épars et irrégulière; des plis plus ou moins nets longent la côte humérale-apicale; angles postérieurs densément et fortement ponctués, angles suturaux obtusément prolongés.

Pygidium très convexe, impressions latérales très réduites ainsi que les taches blanches (manquant dans l'individu de Burka); brillant à ponctuation épars et pilifère, beaucoup plus lisse en son milieu; frangé de poils jaunâtres.

Dessous brillant, bleu vert foncé ou brun rouge légèrement violacé; segments abdominaux 1—4 portant de petites taches blanches sur les côtés, ceux-ci à pubescence jaunâtre (indiv. de Burka sans taches).

Segment anal densément ponctué; ponctuation du bord antérieur de l'avant-dernier segment dense et fine, celle du bord postérieur plus épars et plus forte, pilifère; bord postérieur des segments 2—4 ponctué, ponctuation se transformant vers les côtés, en signes arqués et épars.

Métasternum à ponctuation analogue à celle de l'espèce précédente, pubescence jaunâtre, parfois très longue; hanches postérieures marquées de signes arqués assez développés; saillie mésosternale petite à côtés divergeant un peu en avant, bord antérieur arrondi, mais assez droit; saillie sternale nette et aiguë.

Pattes brun rouge foncé, plus ou moins violet, ainsi que les tarsi; dent du bord extérieur des tibias postérieurs large et obtuse, tibias intermédiaires ayant une seconde petite dent plus ou moins nette, tibias postérieurs à sommet robuste et, ainsi que celui des tibias intermédiaires, fortement élargi. Les deux éperons des tibias postérieurs à sommet nettement arrondi et obtus.

Long. 19 mm, larg. $10\frac{1}{2}$ mm.

Abyssinie: Burka, ♀, type, Musée Zool. de Berlin; Natal (?), ♀, co-type, coll. Valck Lucassen.

Vorden (Pays-Bas).

F. T. VALCK LUCASSEN.

De Nederlandsche Oporinia-soorten.

Het geslacht *Oporinia* Hb., nauw verwant aan *Operophtera* Hb. (*Cheimatobia* Sph.), is de laatste jaren in de buitenlandsche literatuur nogal eens aan de orde geweest, omdat het enkele soorten bevat, die vroeger dikwijls verward of zelfs niet als goede soorten herkend werden. Op het oogenblik zijn van dit geslacht 5 soorten bekend, 1 nearctische en 4 palaeartische. Deze laatste komen alle in Europa, enkele zelfs uitsluitend in de westelijke helft, voor. Zij zijn: *O. (Larentia* in den Catalog van Staudinger-Rebel)