

de vlinder in den vorm van een teekening of in opgeprikten lijve aanwezig was, maakt ten slotte niet zoo heel veel uit. En het al of niet lid zijn onzer vereeniging kunnen we toch moeilijk als een criterium van betrouwbaarheid van een persoon beschouwen. De vindplaats weten we (Den Haag), ook het tijdstip (Oct. 1886). De omstandigheden weten we inderdaad niet, maar dat geldt zeker voor 95 % der gepubliceerde vangsten. En als we ze wèl kennen, is dit blijkbaar nog niet voldoende om een vangst te doen accepteren (zie *achine*!).

Bovendien is de vangst van *plexippus* op die plaats en in dat jaar volstrekt niet zoo buitengewoon. Integendeel! *Nicholson* publiceert in *The Entomologist*, vol. 68, p. 245 enz., 1935, een volledig overzicht van alle sinds 1876 uit Engeland bekend geworden exx. Dat zijn er al ruim 100! En daar komen weer eenige voor 1936 bij. Natuurlijk zijn die dieren niet afkomstig uit Amerika, maar met zeer groote waarschijnlijkheid van de Kanarische eilanden, waar de soort inheemsch en heel gewoon is. Het allergrootste deel der Engelsche exx. stamt uit de kustplaatsen (vooral de zuidkust), terwijl alleen uit 1886 zeven exx. bekend zijn (l.c., p. 247). *South* vermeldt bovendien (*Butterfl. Br. Isl.*, p. 108, 1906), dat de vlinder dat zelfde jaar ook te Gibraltar, Oporto en op Guernsey is gevangen. Het is dus eigenlijk veel vreemder, dat we nog niet aan ons tiende of twintigste Nederlandsche ex. toe zijn. Ook de vliegtijd stemt wonderwel met de ervaringen in Engeland overeen. De meeste exx. stammen daar uit Aug. Septr. of Octr. Ik denk er dan ook niet aan, de opgave van *Muschart*, meegedeeld door *Snellen*, in twijfel te trekken.

Ik vertrouw hiermee aangetoond te hebben, dat het nog zoo dwaas niet van me was, beide soorten mee te tellen bij de in ons land waargenomen Macro's. Ook voor de rest van mijn werk behoud ik me ten volle het recht voor, er een eigen standpunt op na te houden. Ik verricht mijn werk nu eenmaal niet op verzoek of in opdracht van een vergadering.

Amsterdam, Maart 1937.

B. J. LEMPKE.

---

## Nederlandsche Hydrachnidae Genera *Feltria* en *Kongsbergia*.

Van *F. brevipes* ♂ *Walter* 1907 verscheen eerst kort geleden in *Viets' Tierwelt Deutschlands* (1936) een eenigszins bruikbare en uitvoerige beschrijving met een paar detailteekeningen, waardoor ik in staat was vast te stellen dat de mijt, tot nu toe in de literatuur voorkomende als *armata* *Romijn* 1920 en 1921, *Viets* 1923 en *Bessl.* 1932, niet tot *armata* maar tot *brevipes* gerekend moet worden. Dr. *Viets* schreef mij met deze zienswijze in te stemmen.



Bij het ♂ staan op het eindlid van de 3e pooten 3—6 borstels, tegen elkaar aanliggend en op een gemeenschappelijk voetstukje, dat zeer gering van omvang en hoogte is. Dit kenmerk vormt een 'deugdelijke onderscheiding tegen *armata* ♂.

Van *brevipes* ♀ valt meer te zeggen. Het door Walter in 1907 beschreven en afgebeelde ♀ is nagenoeg rond en vertoont groote afstanden tusschen epimeren en napplaten. Zooals Walter in 1922 zelf opmerkt is dit ♀ een groot exemplaar. Ik zou hieraan willen toevoegen dat dit ex. bovendien een oud ♀ is, daar ik ♀♀ bezit die niet rond doch omgekeerd eivormig zijn en waarbij epimeren en napplaten op geringe afstanden van elkaar zijn gelegen. Deze omstandigheid maakt het zeer moeilijk deze *brevipes* ♀♀ van *armata* ♀♀ te onderscheiden. Het aantal nappen bij mijne ♀♀ bedraagt 37—53, bij Walter ongeveer 36.

De rugschilden. Bij Walter (1907) ontbreken de beide schildjes (dorsoglandulare no. 2 volgens Viets) gelegen voor het groote rugschild: hij spreekt er niet van en beeldt ze ook niet af. Uit Viets' tabellen volgt dat deze schildjes wel aanwezig zijn; ook mijn ♀♀ zijn er in het bezit van. De achter het rugschild gelegen dorsoglandularia no. 4 zijn niet rond zooals Viets ze teekent, doch driehoekig.

Ventraal bezit mijn *brevipes* ♀ een schildje meer dan bij Walter en Viets. Dit schildje is te vinden tusschen epimeren en napplaten in één lijn met de proximale glandulae, doch aan den zijrand van het lichaam gelegen. Deze schildjes worden ook aangetroffen bij *F. romijni*.

*F. brevipes* nympha.

De lengte van een exemplaar bedraagt 293  $\mu$ . Ventraal zijn de epimeren gebouwd als bij het ♀; de laterale schildjes zijn ook aanwezig, maar klein. Het aantal nappen bedraagt 8—12.

Dorsaal zien we achter de oogen het 2e, 3e 4e en 5e paar dorsoglandularia alsmede een aantal parige en onparige schildjes (zie afb.). Niet geteekend zijn de latero-glandularia. Bij de schildjes gelegen tusschen de 3e en 4e dgl. is de vergroeiingsnaad nog te zien; bij de andere nymphen, die ik bezit, is dit niet meer het geval.

Zeer merkwaardig is de vergroeiing van het 5e paar dorsoglandularia tot één schild, dat in het geteekende geval nog subcutane randen bezit. Bij het adult zijn deze dgl. niet vergroeid. Deze splitsing houdt m.i. verband met de ligging van de anaalopening. Bij de nymph ligt deze ventraal tot randstandig; bij het adult is zij dorsaal en tusschen beide 5e dorsoglandularia in gelegen.

*Feltria species*. Onder de ♀♀, waaraan bovenstaande bijzonderheden ontleend zijn, vind ik een exemplaar zich ken-



merkende doordat het dorsoglandulare no. 4 zich gesplitst heeft in een haarplaatje en een distaal er naast liggend chitineschildje. Dezen toestand treffen we bij een aantal andere *Feltria* ♀♀ aan: *minuta*, *zschokkei*, *scutifera*, *piersigi*, *rubra*. Het is zeer moeilijk deze ♀♀, zonder het bezit van de bijbehorende ♂♂ te determineeren. Van 2 dezer ♀♀: *scutifera* en *piersigi* is het ♂ tot heden onbekend.

Het is mogelijk dat mijn onderwerpelijk ♀ tot een dezer beide laatstgenoemde soorten behoort, het is ook mogelijk dat het een variatie van *brevipes* is, hetgeen echter een tot heden onbekend verschijnsel in het genus *Feltria* zou zijn. Het is bovendien m.i. nog de vraag of *scutifera* en *piersigi* wel goede soorten zijn. *F. piersigi* kenmerkt zich vooral door het bezit van subcutane randen aan de schildjes. Meer dan een *brevipes* ♀ in mijn bezit vertoont dit kenmerk eveneens; een er van ook nog aan de napplaten. Zooals ook bij de volgende soort naar voren gebracht zal worden kan het bezit van subcutane randen geen reden tot opstelling eener soort zijn.

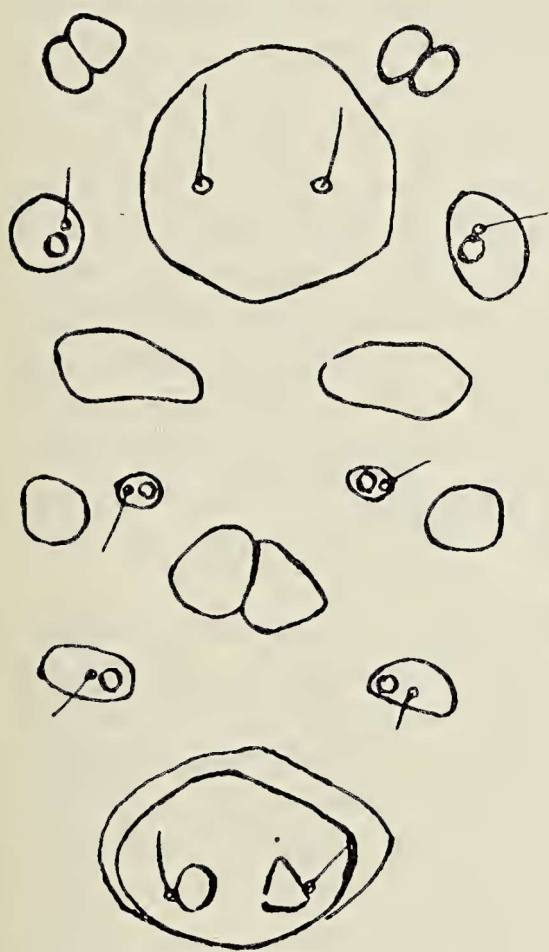
*F. romijni* Bessel. 1930. Aan mijn beschrijving van *romijni* ♂, alsmede die van *Viets* onder het syn. *rouxi batava* (1930) heb ik niets toe te voegen. Het door *Viets* afgebeelde ♂ van 288  $\mu$  is blijkbaar een klein exemplaar. *F. romijni* ♂ onderscheidt zich van *rouxi* ♂ door forscher gebouwde palpen, speciaal het 2e en 4e lid. Overigens bezit de door *Viets* afgebeelde palp wel een bijzonder verdikt 4e lid; als regel is dit lid ventraal van een vlakken kegel voorzien. De epimeren zijn vergroeid tot een linker en een rechter epimeraalplaat, de daar achter gelegen glandularia liggen vrij. De 3 tot 5 borsteds aan het eindlid van de 3e pooten zijn langer dan bij *rouxi*. De zwaardborstel aan het 5e lid is soms verdubbeld.

Bij het ♀ zijn de palpen niet zoo forsich gebouwd als bij het ♂, het 2e en het 4e lid missen de verdikkingen, die bij het ♂ aangetroffen worden. De rugzijde wordt grootendeels bedekt door een hexagonaal schild, dat soms zeer zuiver en symmetrisch van vorm is, soms minder door het bezit van afgeronde hoeken en gebogen zijden. Achter dit groote schild bezit *romijni* ♀ 5 kleine schilden, waarvan het mediane, ongeveer 5-hoekige schild de anaalopening draagt. Dit laatste schild missen we bij *rouxi* ♀; ook zijn bij deze soort de achterste proximale schildjes in vergelijking met die van *romijni* veel langer dan de distale. Ventraal zien we bij *romijni* ♀ tusschen epimeren en napplaten 2 paar glandulae en geheel aan den zijrand van het lichaam een paar driehoekige schilden, welke schilden bij *rouxi* ♀ eveneens ontbreken.

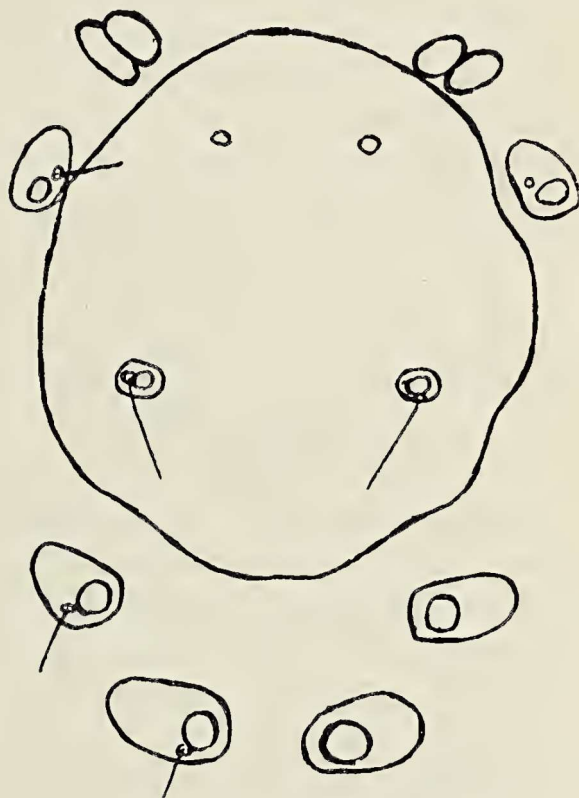
De epimeren. In meer materiaal dan ik in 1930 bewerkte, kwamen geheel onverwacht, naast ♀♀ met gescheiden 1e



en 2e epimeren zooals beschreven in 1930, andere ♀ ♀ voor met geheel vergroeide 1e en 2e epimeren, benevens overgangen tusschen deze beide vormen waarbij de vergroeiing slechts ten deele had plaats gevonden. Het ♀ met vergroeide 1e en 2e epimeren is overigens in de literatuur reeds meer dan eens bekend gemaakt en wel door Viets onder de namen: *westfalica* Viets 1933, *rouxi romijni* Viets 1936 en *westfalica lychnida* Viets 1936. Vergelijk ik mijn ♀ ♀ met deze beschrijvingen en afbeeldingen, dan zijn er geen verschillen. De subcutane schildranden bij *westfalica* zijn individueele en ouderdomskenmerken, zooals bij de Hydrachniden veelvuldig is waar te nemen. Ik bezit zelfs *romyni* ♀ ♀, waarbij deze randen concentrisch gebouwd zijn en den indruk van jaarringen geven.



*F. brevipes ny.* dorsaal.



*F. romijni ny.* dorsaal.

Het komt mij wenschelijk voor naast het ♀ met gescheiden 1e en 2e epimeren: *r. romijni*, een ander te onderscheiden met vergroeide 1e en 2e epimeren, welke subspecies dan de naam *westfalica* Viets 1933 toekomt en waarmede bovengenoemde vormen uit 1936 synoniem zijn.

Valt nog te vermelden dat ik bij *r. westfalica* ♀ per gen.-plaat 16—31 nappen telde; mijn opgaven van het aantal nappen bij *r. romijni* ♂ : 17—29 en ♀ : 12—28 (1930) zijn eveneens bedoeld per plaat en niet in totaal.

Viets (1930) vat *romijni* op als subspecies van *rouxi*; waarom zegt hij niet. Ik kan deze opvatting niet deelen, de



verschillen zijn daarvoor te markant en veel grooter dan bv. tusschen *brevipes* en *armata*.

*F. romijni* nympha.

De lengte van een exemplaar bedraagt 265  $\mu$ . Ventraal zijn de epimeren gebouwd als bij het ♀ van *r. romijni*: de 1e en 2e epimeren zijn derhalve langs de middellijn niet vergroeid. Ook hier zijn de ventrilaterale schildjes aanwezig. Het aantal nappen bedraagt 8—9. Dorsaal zien we achter de oogen een groot schild (zie afb.), alsmede het 2e, 4e en 5e paar dorsoglandularia. In vergelijking met *brevipes*-ny heeft hier dus samengroeiing plaats gevonden van de kleine rugschildjes en het 3e paar dgl. Deze situatie in de schildvorming bij de *romijni*-nymph treffen we precies zoo aan bij adulti van andere soorten, o.a. *brevipes*. Zoo is te zien dat de neiging tot samengroeiing van rugschilden en glandularia bij deze soort zich reeds bij de nymph manifesteert.

*Kongsbergia materna* S. Thor. 1899.

Bij de studie van de *Feltria*-nymphen heb ik deze vergeleken met nymphen zooals Thor die beschreef onder bovenstaanden naam. *Feltria*-nymphen en *Kongsbergia*-nymphen zijn zeer zeker niet gelijk. Ik ben tot de overtuiging gekomen dat *K. materna* de nymphe is van *Hjartdalia runcinata* S. Thor 1901, zooals Walter dit reeds onderstelde in 1916. Hieruit volgt dat de mijt in de faunistische literatuur aangeduid als: *Aturus runcinatus* Romijn 1920, *K. runcinata* Romijn 1921, *H. runcinata* Bessel. 1932, in den vervolge *K. materna* moet heeten.

*K. materna* nympha draagt vlak achter de oogen een paar rondachtige, niet zeer duidelijke chitineschildjes ter lengte van 32—36  $\mu$ . Vermoedelijk zijn deze schildjes, die elk een haar dragen, de dorsoglandularia no. 2. Het aantal nappen bedraagt 12—13; de napplaten zijn „gefeldert”. Al deze gegevens zijn ontleend aan een nymphe ter lengte van 250  $\mu$ .

#### LITERATUUR.

1907 Walter C., in Rev. Suisse de Zool. Vol. 15.

1916 Walter C., in Zool. Anz. Bd. XLVIII.

1930 Besseling A. J., in Ent. Ber. No. 173.

1930 Viets K., in Arch. f. Hydrob. Bd. XXI.

's-Hertogenbosch, Maart 1937. A. J. BESSELING.

### Deux Synonymies. (Scarabaeidae: Cetoniinae).

*Ischiopsopha keyensis* Schürh.

(Entom. Nachr. Bl. VIII, 1934, p. 56).

Le Prof. Schürhoff prétend que l'espèce habitant les îles Key est celle qu'il a nommée *Ischiopsopha keyensis* et non celle que Thomson a décrite (Arch. Ent. I, 1857,