

ENTOMOLOGISCHE BERICHTEN

UITGEGEVEN DOOR

DE NEDERLANDSCHE ENTOMOLOGISCHE VEREENIGING.

N^o. 80.

DEEL IV.

1 November 1914.

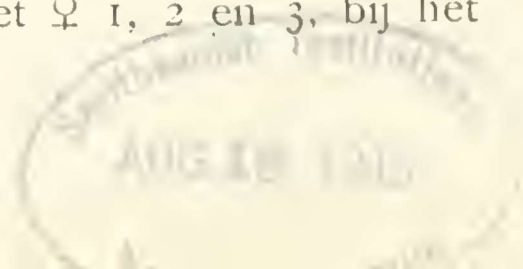
INHOUD: C. A. L. SMITS VAN BURGST, Een klein sluipwespje, *Litus nigriceps* n. sp. — Dr. A. C. OUDEMANS, Aanteekeningen over Suctoria XXVI.

Een klein sluipwespje, *Litus nigriceps* n. sp.

Omstreeks half Augustus ontving ik van het Instituut voor Phytopathologie te Wageningen ter determinatie een tweetal exemplaren (♀ en ♂) van een zeer klein wespje, op het laboratorium van genoemd Instituut gekweekt uit eieren van een insect, vermoedelijk van een Homopteron. De eieren werden in den halm van een haverplant gevonden.

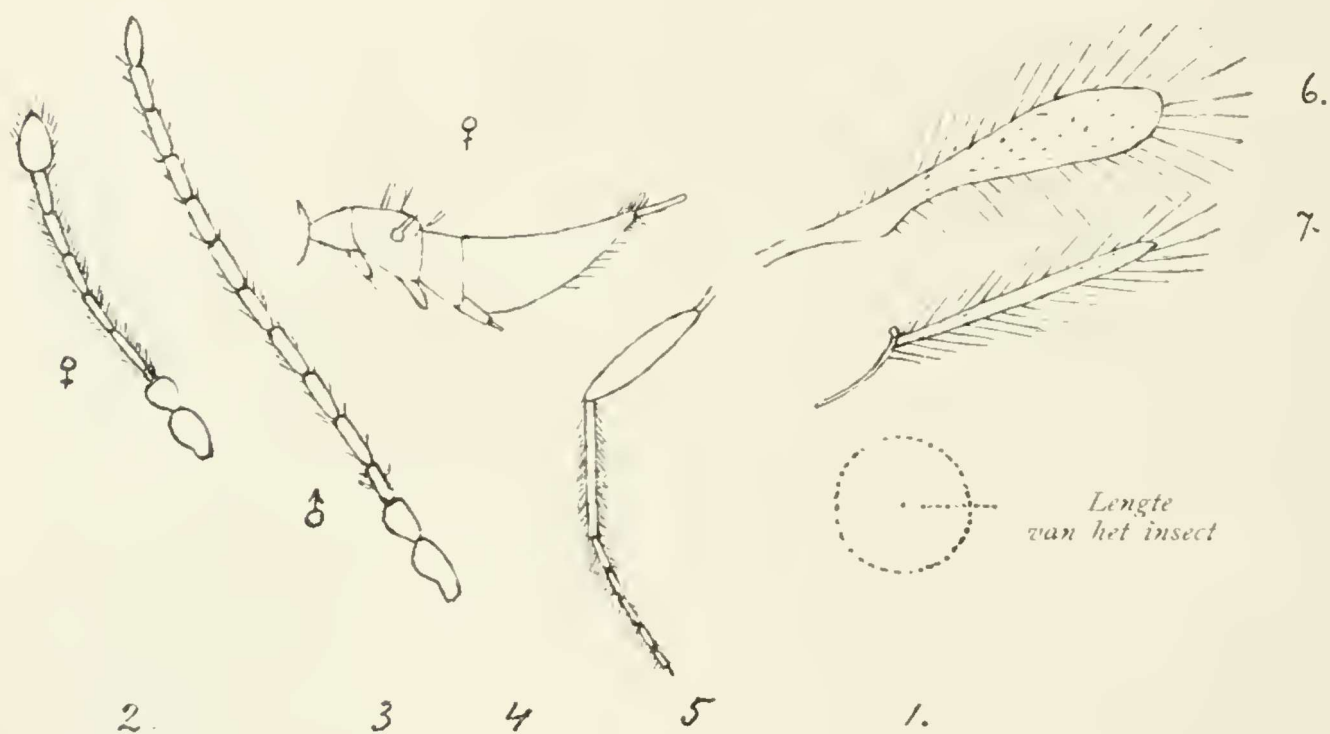
Door de smalle, gesteelde en langgewimperde vleugels en de eigenaardig gevormde sprieten bij het wijfje, herkende ik het diertje onmiddellijk als een vertegenwoordiger van de onderfamilie *Mymarinae*. Deze onderfamilie, thans onder de *Proctotrupidae* gerangschikt, omvat niet alleen de kleinste *Hymenoptera*, maar de kleinste insecten in 't algemeen. De diertjes, welke tot deze groep behooren, zijn zoo klein, dat ze alleen onder den microscoop bij sterke vergrooting te onderscheiden zijn, terwijl ze zich aan 't ongewapende oog slechts als maar even zichtbare stipjes vertoonen. Omtrent de levenswijze der Mymarinen is nog slechts weinig bekend. Eenige soorten werden uit vlindereieren gekweekt. Waarschijnlijk parasiteeren alle in eieren van insecten.

Litus nigriceps is een slank, sierlijk sluipwespje, nauwelijks $\frac{1}{3}$ millimeter lang (Fig. 1). Het is tamelijk glanzig; van sculptuur is, zelfs bij sterke vergrooting, niets te bespeuren. Met uitzondering van den kop, die zwart is, is het wespje bruinachtig geel van kleur, het mannetje is iets roodachtig getint; de basale sprietleden (bij het ♀ 1, 2 en 3, bij het



♂ 1 en 2) zijn doorschijnend en geelachtig wit gekleurd; de kleur van het schildje, het metanotum en de pooten is lichter dan die van het lichaam, terwijl pronotum alsook abdomen aan de bovenzijde donker getint zijn. De kop is groot, achter versmald, de schedel lijnvormig. De antennen zijn ingeplant op het voorhoofd tusschen de groote uitpuilende oogen. Bij het wijfje zijn de sprieten korter dan het lichaam en bestaan die uit 9 leden, welke, te beginnen met lid 3, topwaarts langzamerhand in dikte toenemen

Litus nigriceps n. sp.



(Fig. 2). De eerste twee sprietleden zijn opvallend dik; daarop volgt een zeer klein lid, vervolgens een lang lid; lid 5 tot 8 zijn ongeveer van gelijke lengte, terwijl het laatste lid zeer groot is en eivormig van gedaante. De sprieten van het mannetje (Fig. 3) zijn bijna anderhalf maal zoo lang als het lichaam, zijn draadvormig en 13-ledig; evenals bij het wijfje zijn de eerste leden aangezwollen, terwijl de overige cilindervormig zijn en ongeveer van gelijke lengte; alleen lid 3 is iets korter. De funiculus is bij het wijfje met korte en langere borstelhaartjes dicht bezet, welke evenwel bij het mannetje slechts verspreid voorkomen. De thorax is langwerpige-eivormig, de prothorax verlengd, het schildje is aan den voorrand breed afgerond. De vleugels hebben een eigenaardigen vorm; ze zijn smal en gesteeld, de voorvleugel

(Fig. 6) is aan de binnenzijde uitgerand, terwijl de achtervleugel (Fig. 7) tot aan den zeer smallen, ietwat gekromden steel, bijna lijnvormig is. Beide zijn langgewimperd en bovendien nog aan de oppervlakte van verspreid staande haartjes voorzien. De vleugels zijn glashelder en iriseerend; het aderstelsel ontbreekt geheel. Het achterlijf is zittend, bij het wijfje gecomprimeerd, naar achteren geleidelijk versmald en in een punt eindigend (Fig. 4, lichaam van het ♀ van terzijde gezien); aan de bovenzijde is het overlansg diep uitgehold en vertoont aan weerszijden een scherpen rand; de legboor treedt duidelijk te voorschijn. Bij het mannetje daarentegen is het achterlijf in omtrek eivormig en eenigszins dorso-ventraal afgeplat. Aan de spits van het achterlijf draagt het wijfje een aantal opstaande borstelhaartjes. De pooten zijn slank (Fig. 5, achterpoot van het wijfje), vooral bij het mannetje, de tarsen 5-ledig, het laatste lid is kleiner dan het voorlaatste. Zelfs bij sterke vergroo-ting heb ik bij mijne exemplaren de klauwtjes niet kunnen ontdekken. Schenen en tarsen zijn van korte en lange borstelhaartjes voorzien.

Wegens de 5-ledige tarsen (tribus *Gonatocerini*), het aantal sprietleedjes, zoowel bij het wijfje als bij het mannetje en het zittend achterlijf behoort dit wespje tot het genus *Litus* HALIDAY. De Mymarinen zijn indertijd monographisch bewerkt door FÖRSTER. In zijn werk „Die Familie der Mymariden” is het genus *Litus* slechts door twee, eveneens door HALIDAY beschreven species vertegenwoordigd.

Het behoeft wel geen betoog, dat de vertegenwoordigers van deze groep, hoe klein ze ook zijn, eene belangrijke taak te vervullen hebben in de huishouding der natuur en dat zij tevens eene niet onbelangrijke rol spelen ten bate van onze cultures.

C. A. L. SMITS VAN BURGST.

's-Gravenhage, 27 September 1914.
