

tussen

Duin & Dijk



Natuur in Noord-Holland. Jaargang 8 1 ● 2009

Onderzoek



● Grutto's. Foto Ed Zijp.

In het voorjaar van 2008 zijn in Noord-Holland steltlopers op slaapplaatsen geteld. Het onderzoek heeft plaatsgevonden op plas-drasterreinen waar zij graag de nacht doorbrengen.

Achtergrond

Plas-drasterreinen zijn in trek bij steltlopers en eenden. Deze terreinen kenmerken zich door ondiep water (gemiddeld 20-30 cm) met een afwisseling van diepere en ondiepe tot droge delen en veelal slijkkige randen waar de vogels voedsel en vooral rust kunnen vinden.

Het Kenniscentrum Weidevogels¹ heeft in 2008 het initiatief genomen onderzoek te doen op deze terreinen. We willen zo te weten komen

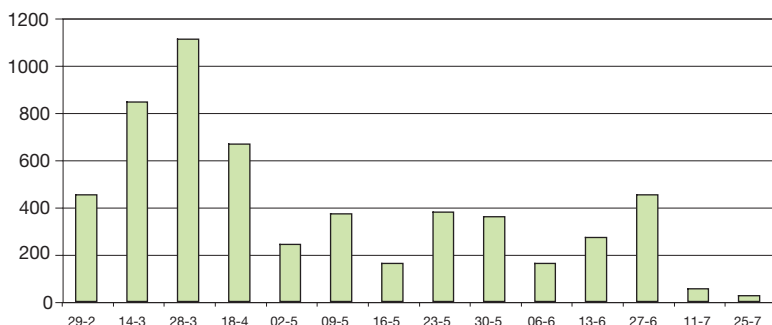
welke vogels er in welke periode gebruik van maken. Daarnaast zijn we nagegaan hoe de aantallen zich in de loop van de tijd ontwikkelen. De aandacht ging vooral naar wulp, scholekster, kempfaan en in het bijzonder de grutto en daarvan vooral de doortrek, de bezetting van de broedgebieden en het aantal IJslandse grutto's. Verder zijn gegevens verzameld van de kenmerken van de plas-draspercelen zoals grootte, ligging, hoeveelheid water, storende elementen in de omgeving en diepte. Die gegevens kunnen informatie geven over de vraag waarom het ene plas-drasperceel veel vogels trekt en het andere niet. Daarnaast is een pilotstudie uitgevoerd naar bodem- en macrofauna van plas-draspercelen.

In deze telling hebben we twee typen plas-drasterreinen onderzocht. Permanente plas-drasterreinen zoals waterbergings- en natuurontwikkelingsgebieden (bijvoorbeeld Twisk, de Kinsel, De Putten, de Gruiters, de Waverhoek en de Kleine Polder IJdoorn). Daarnaast zijn er tijdelijke plas-draspercelen bekeken zoals het Landje van Geijssel bij Ouderkerk aan de Amstel en andere kleinere percelen vooral in Waterland. Voor de tijdelijke plas-draspercelen is vaak een beheer-overeenkomst (subsidiereregeling agrarisch natuurbeheer) met een agrariër afgesproken, waarbij dat graslandperceel veelal tussen 15 februari en 15 mei plas-dras staat. In dit artikel beperken we ons tot de resultaten betreffende het voor-

¹Het Kenniscentrum Weidevogels is gevestigd bij Landschap Noord-Holland. Verschillende organisaties werken hierin samen in het ontwikkelen en delen van kennis over weidevogels. Het Kenniscentrum wil daarnaast onderzoek aan weidevogels initiëren. Voor meer informatie www.kenniscentrumweidevogels.nl

steltlopers

op slaapplaatsen in Noord-Holland



● Figuur 2. Aantal scholeksters op plas-drasterreinen in Noord-Holland in 2008.

maximum in maart	1990	1991	1992	1993	1994	1995	1996	1997
Mijzen en Eilandspolder	1450	3000	1600	1200	1000	1000	1200	900
De Hulk, Kogen en de Zeevang	1650	3500	2700	1500	1200	1200	1200	1500
Oostzanerveld	2000	10000	8000	6000	4000	1500	800	600
Varkensland	1600	12000	9000	6000	5000	4000	3500	2500
Waterland-Oost	2000	6000	12000	8000	6000	5000	2200	2800
Wormer en Jisperveld	2000	6000	7000	7000	6000	6000	6000	6000
totaal aantal grutto's	10700	40500	40300	29700	23200	18700	14900	14300

● Tabel 1. Aantal grutto's op slaapplaatsen in het veenweidegebied in Noord-Holland 1990-1997 (Fabritius 1998).

komen van grutto, IJslandse grutto, wulp, scholekster en kempfaan, waarbij we aandacht besteden aan de aantallen, doortrek en het aantal jongen van de grutto.

Methode

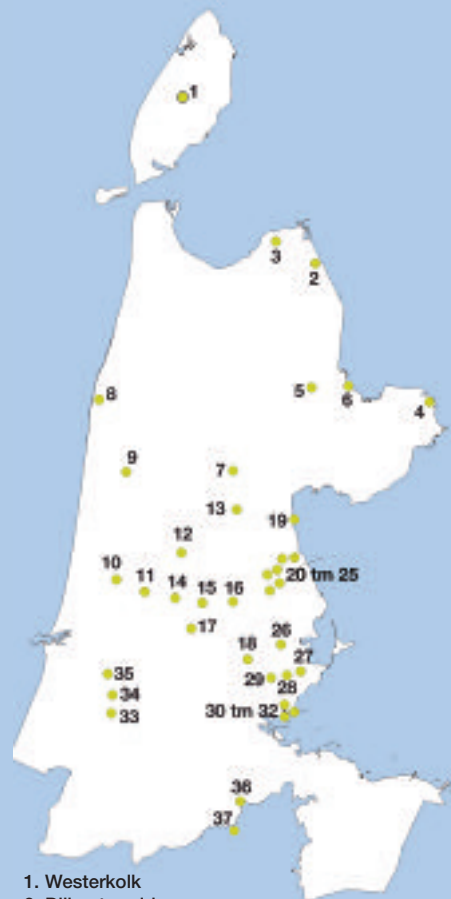
Slaapplaatstellingen leveren doorgaans de beste resultaten op, omdat 's avonds de aantallen het grootst zijn. Er is op 14 teldata geteld; de data lagen tussen 28 februari en 18 juli, althans in gebieden waar nog ondiep water aanwezig was. De telling begon 1-1,5 uur voor zonsondergang waarbij bij aankomst het aantal aanwezige vogels is geteld. Tevens is genoteerd of de vogels foerageerden of niet. Gedurende de telling zijn de invalende en wegvliegende vogels

geteld. De telling is doorgezet tot het donker is. Tijdens de tellingen in juni en juli is het aantal volwassen en jonge grutto's onderscheiden. Op die manier hopen we een indruk van het broedsucces te krijgen.

Resultaten

Voorjaar 2008 zijn door zestig vrijwilligers in Noord-Holland op meer dan veertig locaties slaapplaatstellingen uitgevoerd. Van de meeste terreinen zijn alleen gegevens verzameld in het vroege voorjaar. Vooral de gegevens van de eerste vier tellingen zijn redelijk compleet. Na begin mei vallen de meeste tijdelijke plas-draspercelen droog. Van een beperkt aantal terreinen die het hele jaar plas-dras staan, hebben we bijna van de

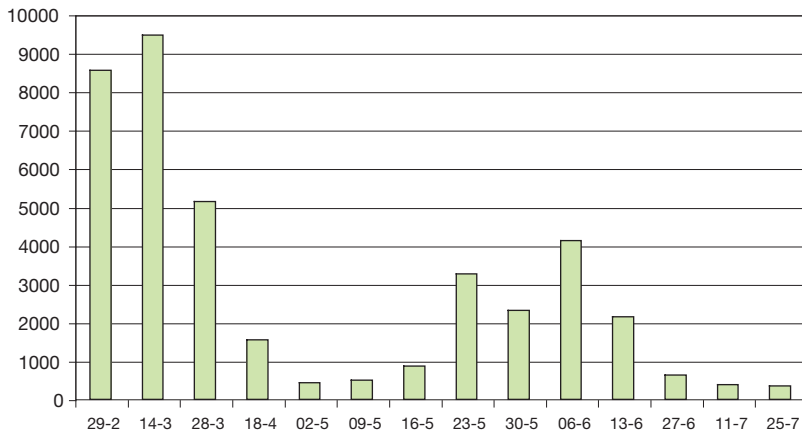
● Figuur 1. Ligging van de plas-drasterreinen. Tussen haakjes het aantal terreinen



1. Westerkolk
2. Dijkgatsweide
3. Wieringen
4. Waterberging De Ven
5. Waterberging Twisk
6. Onderdijk
7. Waterberging Hensbroek
8. De Putten
9. De Loterijlanden
10. Groote Ven
- 11.???
12. Eilandspolder (2)
13. De Mijzen
14. Wormer en Jisperveld (2)
15. Jisp
16. Neck
17. Kalverpolder (3)
18. Ilperveld
19. Schardammerkoog
20. Klemweg
21. Middelie
- 22-23. Hobrede
- 24-25. Kwadijk
26. Monnikenbroek
27. Zuiderwoude
28. Belmermeer
29. Broekermeer
- 30-32. Kinsel(dam) en Kleine Polder IJdoorn
- 33-35. Gruijters, Plasje Spaanrwoude en Buitenliede
36. Landje van Geijssel
37. De Waverhoek.



● *Figuur 3. Aantal kempfanen op plas-drasterreinen in Noord-Holland in 2008.*



● *Figuur 4. Aantal grutto's op plas-dras-terreinen in Noord-Holland in 2008.*

gehele periode gegevens, zoals van de Waverhoek, kleine polder IJdoorn, De Putten, Kalverpolder, Gruijters, Eilandspolder en enkele waterbergingsgebieden zoals bij Hensbroek en de De Ven. Door droogte waren een aantal gebieden vanaf half juni minder interessant voor de vogels. Hier onder volgen de belangrijkste resultaten.

Scholekster

Voor de scholekster lijken plas-draspercelen minder aantrekkelijk. Aantallen van betekenis werden gezien op Texel, De Putten, Eilandspolder, Loterijlanden en het Landje van Geijssel. De hoogste aantallen zijn vastgesteld in het telweekend van 28 maart: ruim 1.100. De aantallen namen vervolgens langzaam af. Eind mei is er een kleine opleving opgetreden. Waarschijnlijk zijn dat of nog niet geslachtsrijpe vogels die dan doortrekken of het binnenland opzoeken, of broedvogels die hun territorium hebben verlaten.

Kemphaan

De kemphaan is in het voorjaar een algemene doortrekker van februari tot in mei. Grote aantallen worden vooral vastgesteld na perioden van

aanhoudende oostenwind, vooral als dat begin mei gebeurt.

In 2008 zijn op de slaapplaatsen slechts geringe aantallen kempfanen vastgesteld met twee piekjes in het telweekend van 14 maart en 18 april met een maximum van 400 op 18 april. De aantallen namen na half mei verder af. Ter vergelijking: tijdens tellingen op 26 april 1997 zijn op plas-draspercelen 1.317 vogels geteld (Tanger, 1998). Vanaf half juni komen de eerste kempfanen (vooral de mannetjes) al weer terug uit het noorden, wat blijkt uit een lichte toename van het aantal vogels op de slaapplaatsen.

Grutto

In de aankomstperiode van de grutto (februari en maart) is het hoogste aantal vastgesteld op 14 maart: 10.000 vogels. Grote aantallen zijn gezien bij het Landje van Geijssel (3.400) en de Waverhoek (2.400) en verder in Waterland-Oost en Wormer- en Jisperveld. De top in Amstelland ligt eind februari en die in Waterland twee weken later.

In het Noord-Hollands Midden zijn half maart ruim 4.000 vogels waargenomen. Op die data zijn bijna alle terreinen geteld, maar uit het

Oostzanerveld, de Zeevang en de Kogen is de informatie niet volledig. Als we die gegevens vergelijken met die uit de jaren negentig zien we een sterke afname. Opvallend is dat de slaapplaats in het Varkensland is verlaten. In het Wormer- en Jisperveld zijn nu ruim 1.600 vogels geteld tegen 6.000 in 1997 (Fabritius, 1998). Gezien de recent vastgestelde afname van de broedpopulatie van de grutto is de verdere afname van het aantal grutto's op de slaapplaatsen geen verrassing.

Vanaf eind maart blijven onze grutto's steeds meer in hun territorium. In de tweede helft van april zijn nauwelijks meer grutto's gezien op de slaapplaatsen. Vanaf half mei zijn de aantallen weer toegenomen. Dit zijn vogels die door allerlei oorzaken hun legfels en of jongen hebben verloren. Vanaf half mei komen er bijna geen vervolglegels meer voor. Bij de telling van 6 juni zijn de eerste jongen op de slaapplaatsen gezien. Op een gering aantal plaatsen zien we vervolgens grotere aantallen grutto's verschijnen zoals in polder IJdoorn, Eilandspolder en De Waverhoek, met een maximum van 4.000 vogels op 6 juni. Na half juni hebben IJdoorn en de Kalverpolder geen plas-dras meer vanwege de droogte, zodat hier geen vogels meer hebben geslapen. Eind juni heeft Wim Tijsen op Wieringen meer dan 1.000 grutto's waargenomen op de graslanden met een zeer gering aandeel jongen. Die vogels hebben waarschijnlijk geslapen op het Normenven. Een van de waargenomen vogels is in



● Steltlopers op plas-dras. Foto Ed Zijp.

Friesland geringd. Waarschijnlijk vindt er in die periode snelle doortrek plaats van vogels naar het zuiden en naar plekken waar voldoende voedsel is te vinden. Na half juni nemen de aantallen snel af en zullen de meeste volwassen vogels al zijn weggetrokken.

IJslandse grutto

Het aandeel IJslandse grutto's was vooral op 29 februari hoog (2.848). Grote aantallen zijn vooral waargenomen bij het Landje van Geijssel, Waterland-Oost en Wormer- en Jisperveld. Elders zijn kleinere groepjes vastgesteld zoals in de Putten, Zeevang en Gruiters bij Haarlem. Tijdens een telling in 2002 is eind maart het maximum van 2.954 vogels geteld (Tijssen 2005).

Soms is het heel lastig om het onderscheid te maken en is alleen het aantal grutto's ingevuld. Eind maart en begin april zijn veel IJslanders uitgekleurd en gemakkelijker te onderscheiden. Bij ronde 3

leek het aandeel IJslandse grutto's te zijn toegenomen. Zo zijn op het Landje van Geijssel begin april overdag maxima van 1100 vogels vastgesteld, terwijl er toen nauwelijks gewone grutto's zijn waargenomen. Tijdens de slaaplaattelling is mooi te zien dat de IJslanders vaak al ruim van te voren aanwezig zijn en dat 'onze' grutto's tegen zonsopgang in kleine groepjes binnenvallen.

Vanaf begin april zien we ook steeds meer her en der kleinere groepen IJslanders in de graslanden verschijnen. De grootste aantallen zijn in die periode gemeld van het Normerven op Wieringen. Wim Tijssen heeft toen maar liefst 1.184 IJslandse grutto's gezien (niet in de grafiek opgenomen).

Wulp

In de grafiek is de doortrekperiode van de wulp in februari en maart goed te zien. Grotere aantallen wulpen (>300) zijn slechts op een klein aantal plas-draspercelen vast-

gesteld, zoals bij Jisp, De Putten en Eilandspolder-Oost. Na maart nemen de aantallen zeer sterk af en vanaf eind mei zien we op enkele slaapplaatsen geringe aantallen wulpen verschijnen. In de jaren tachtig kwamen er in Varkensland enkele honderden wulpen slapen, nu is dat niet waargenomen. De wulpen slapen zowel op de tijdelijke als de permanente plas/dras slaapplaatsen.

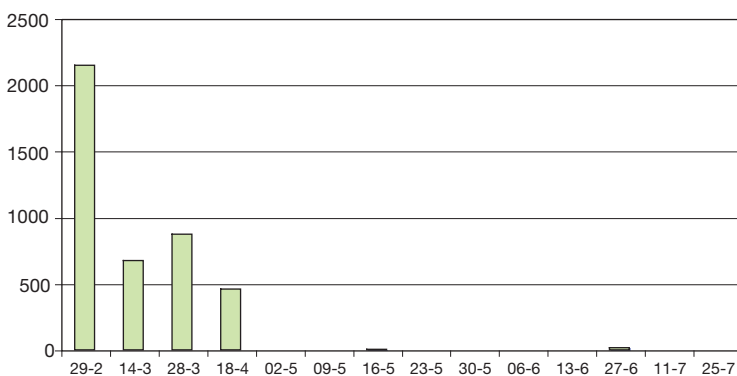
Jongentelling van de grutto

Vanaf juni is er gevraagd ook het aandeel jongen van de grutto vast te stellen. Tijdens de telling wordt daarvoor een steekproef genomen en daarvan het aandeel jongen bepaald. Op een gegeven moment wordt dat te lastig vanwege invalende duisternis.

In juni zijn op diverse plekken zeer lage aantallen jonge grutto's gezien. In de polder IJdoorn werden op 6 juni 7 jongen waargenomen in een groep van 147 vogels (7%). Het hoogste aantal jongen is door Leon Kelder eind juni waargenomen in de Dijksgatsweide op Wieringen, namelijk 180 (informatie W. Tijssen)! Het jongenpercentage is niet bekend.

Tijdens de landelijke telling op 4-5 juli zijn 170 jongen waargenomen, waarvan 140 in de Waverhoek, 29 in Dijksgatsweide en 18 op ondergelopen bollenveldjes; en op 18-19 juli 22 jongen op Texel, 20 in de Gruiters en 90 in de Waverhoek. In de Waverhoek hebben we voor vier data het jongenpercentage kunnen vaststellen: 13 juni: 6%, 27 juni: 24%, 4 juli: 60% en 18 juli: 64% jongen. De adulte vogels trekken ➤

● Figuur 5. Aantal IJslandse grutto's op plas-drassterreinen in Noord-Holland in 2008.





● Onder water gezet grasland bij Krommeniedijk. Foto Onno Steendam.

duis eerder weg dan de jonge vogels. Landelijk zijn de grootste aantallen in de Oostvaardersplassen vastgesteld. Op 11 juli zijn ruim 1.200 grutto's waargenomen, waarvan bijna 800 jongen. Op 11 juli zijn in de Oostvaardersplassen 780 en in het Lauwersmeer 50 jongen geteld. Op een paar andere plaatsen hebben diverse waarnemers nog eens 60 jonge vogels gemeld. Voor dit weekend is landelijk de teller gestokt op een totaal van 890. In het tweede landelijke telweekend van 18-20 juli zijn op 22 plaatsen 511 jongen geteld, met in de Oostvaardersplassen 261. Uit het landelijk onderzoek blijkt dat in 2008 het laagste aantal is vastgesteld van de afgelopen drie jaar (Gerritsen, 2008).

Enkele conclusies

Plas-drasterreinen hebben een belangrijke betekenis als slaappleaats voor de grutto en in mindere mate voor wulp en scholekster. In 2008 zijn weinig kemphanen waar-

genomen op slaappleaats. Het voorkomen van deze soort op slaappleaats wordt sterk bepaald door de weersomstandigheden tijdens de trek. Bij veel oostenwind zijn er meer kemphanen. Het aantal grutto's en wulpen op slaappleaats is sterk afgenomen ten opzichte van de jaren negentig. Bij de grutto is een duidelijke relatie zichtbaar met de afname van de broedpopulatie. Voor de wulp is er geen directe oorzaak aan te wijzen. Wel valt op dat op enkele slaappleaats waar in de jaren tachtig vele honderden wulpen kwamen slapen er nu geen meer zijn.

Door het tellen van jonge grutto's kunnen we moeilijk iets zeggen over de jaarlijkse jongenproductie. Het is aan te bevelen de geschikte locaties jaarlijks begin juli te tellen. Door het aandeel jonge grutto's ten opzichte van de adulte vogels te bepalen, krijgen we vooral inzicht in de wegtrekperiode van de adulte

vogels en niet in het broedsucces van de grutto's.

Dankwoord

Dit artikel kon alleen worden gepubliceerd dankzij het noeste telwerk van de vele vrijwilligers. Zij worden hartelijk bedankt voor hun inspanningen.

Frank Visbeen & Dirk Tanger
Landschap Noord-Holland
www.kenniscentrumweidevogels.nl

Literatuur

- FABRITIUS, H.E., 1998. Grutto's op slaappleaats in Noord-Holland. De Graspieper 18/1: 50-53.
- GERRITSEN, G., 2008. Verslag van de landelijke tellingen van jonge grutto's in juli 2008. Intern verslag Nederland-Gruttoland.
- TANGER, D., 1998. Doortrekkende Kemphanen in Noord-Holland. De Graspieper 18/1: 54-56.
- TIJSEN, W., 2005. IJslanders in Noord-Holland. Tussen Duin en Dijk 4(1): 4-8

● Figuur 6. Aantal wulpen op plas-dras-terreinen in Noord-Holland in 2008.

