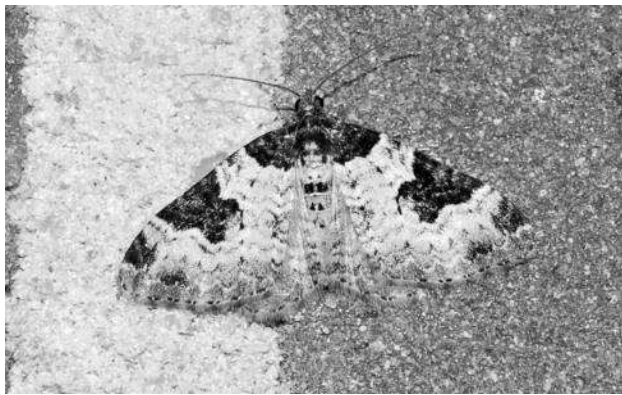


postdiscale vlekkenrij, zodat alleen de vlekjes voor de achterrand nog afzonderlijk blijven staan. Lempke meldt zeer zeldzaam. Abel had twee exemplaren in de volkstuin gezien.

De middag ging snel voorbij, zodat we helaas te weinig tijd hadden om alle foto's van Anneke van der Veen te bekijken. Opvallend waren de foto's (zie blzd. 18) van de zeldzame Esdoorndwergspanner (*Eupithecia inturbata*). Op 13 mei 2009 was deze dwergspanner voor het eerst in Friesland door Gerrit Tuinstra waargenomen. Anneke heeft de foto's genomen bij haar huis in Opende, dus net over de grens in de provincie Groningen! Ook toonde ze een aparte kijk op een foto van een zwartbandspanner (*Xanthorhoe fluctuata*) waar je op het borststuk het hoofd van Elvis Presley kunt herkennen!



De Sleedoornpage in Wolvega Siep Sinnema

Op 21 januari had ik een journalist van de Leeuwarder Courant, Wieberen Elverdink, uitgenodigd om aanwezig te zijn in Wolvega, waar een aantal leden van de Vlinderwerkgroep Friesland naar de eitjes van de Sleedoornpage gingen zoeken. De journalist nam ook een fotograaf van de Leeuwarder Courant mee. Ook uitgenodigd was Sicco Sens van de Vlinderstichting uit Wageningen.

Maar toen ik die ochtend vroeg naar buiten keek, was de wereld wit, het sneeuwde en het was koud. De eitjes van de Sleedoornpage zijn minder dan 1mm groot en zitten in de oksels van de takken van de Sleedoorn. Gelukkig zijn die eitjes wit en steken dus af tegen de donkere takken van de Sleedoorn. Maar vandaag dus even niet.....

Ik had nog even de hoop dat het bij Wolvega beter zou zijn, maar mijn buurman, die met de auto via Wolvega moest rijden, meldde via de sms dat het daar ook een witte wereld was. Er zat dus niets anders op dan de expeditie uit te stellen naar een beter moment en dat werd vrijdag 1 februari. Die dag geen sneeuw, hogere temperaturen maar helaas 's middags steeds meer regen. Maar dat laatste mag geen probleem zijn. De journalist en de fotograaf van de Leeuwarder Courant kwamen naar Wolvega, Sicco Ens was er en de Vlinderwerkgroep Friesland was

vertegenwoordigd door Anneke van der Veen, Wiebe Poppe, Gerard Bergsma, Siep en Jannie Sinnema.

We begonnen bij de ijsbaan, waar een behoorlijke populatie van de Sleedoornpage zat. De afgelopen twee jaar hebben we hier 152 resp. 64 eitjes gevonden. Maar onze schrik was groot toen we de Sleedoornstruiken zochten: de hele buitenrand was over de volle lengte van de ijsbaan bij de grond afgesnoeid en afgemaaid, zodat alle eieren vernietigd waren. Gelukkig stonden er aan de binnenrand nog wat struiken, hoewel men ook deze binnenrand al voor een deel had verwijderd. We waren zeer teleurgesteld, omdat we duidelijke afspraken met een vertegenwoordiger van het ijsbaanbestuur hadden gemaakt. We zijn toch maar gaan zoeken en vonden ondanks alles nog 31 eitjes op de resterende struiken. Het zoeken werkte aanstekelijk, want ook de journalist was tenslotte niet meer te stoppen toen hij zelf een aantal eitjes vond. Een vertegenwoordiger van het ijsbaanbestuur was aanwezig om de hekken te openen en zorgde voor koffie in het ijsbaangebouw, een service die we zeer op prijs stelden gezien het steeds vochtiger wordende weer.

Na deze lunchpauze gingen Sicco, Wiebe, Siep en Jannie nog verder met zoeken op de boomwal bij de sportvelden in Wolvega. Daar vonden we vorig jaar 47 eitjes en na een uurtje zoeken kwamen we nu op een aantal van 33. Dit kleinere aantal heeft ook te maken met de omstandigheden, vorig jaar waren de sloten bevroren en konden we vanaf het ijs de struiken afzoeken, dat lukte nu niet en dus zullen we de eitjes op de slootkant gemist hebben. Tenslotte hebben we nog de plaats bezocht in de nieuwbouwwijk in Wolvega-zuid, waar we enkele jaren geleden de eerste eitjes vonden. Hier was de gehele strook met Sleedoornstruiken met wortel en al verwijderd, dus die zoektocht leverde geen resultaat meer op.

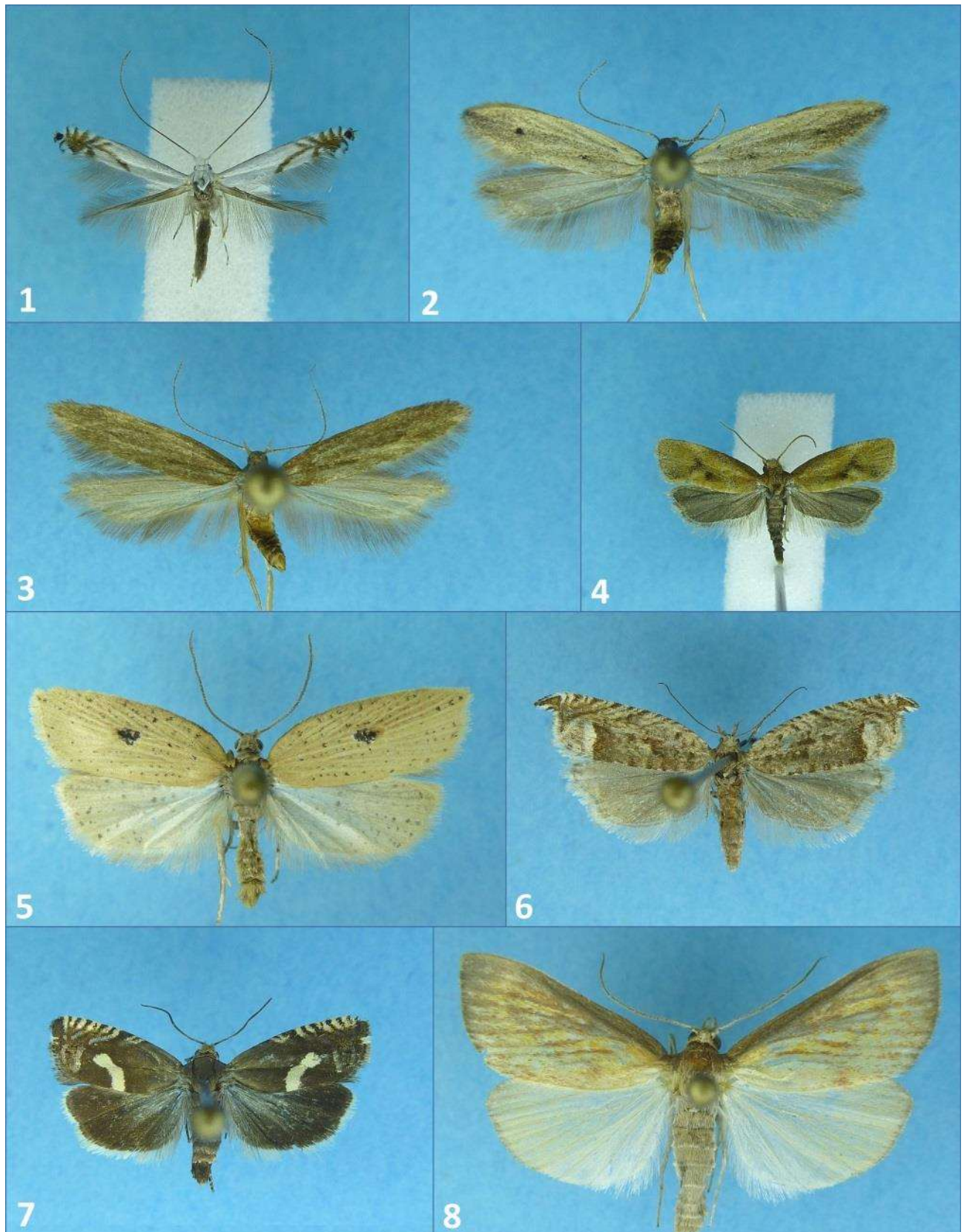
Uit bovenstaande verslag blijkt wel, hoe lastig het is om een populatie in

Friesland te behouden. Onbekendheid en misverstanden zorgen ervoor, dat de biotoop van het ene op het andere jaar totaal kan zijn verdwenen en daarmee ook de overlevingskansen van de Sleedoornpage. Dat geldt natuurlijk voor heel Nederland: er zijn slechts 9 plekken bekend in Nederland waar zich een populatie bevindt en het aantal eitjes wat op die plekken wordt geteld bedraagt soms minder dan 10.

In de Leeuwarder Courant verscheen de volgende dag een groot artikel met een beschrijving van de speurtocht bij de ijsbaan, vergezeld van een foto. In het artikel kwam ook duidelijk de kwetsbaarheid van de soort ter sprake en werd ook de kaalslag rond de ijsbaan genoemd.

Om de populatie bij de ijsbaan in Wolvega





1: *Lyonetia prunifoliella*; 2: *Monochroa divisella*;
 3: *Monochroa lutulentella*; 4: *Gynnidomorpha vectisana*;
 5: *Acleris lorquiniana*; 6: *Ancylis tineana*;
 7: *Cydia orobana*; 8: *Nascia cilialis*

Foto's op deze pagina: Gerrit Tuinstra; zie blzd. 21 t/m 25
nog te redden hebben we contact gezocht met AOC terra in Wolvega, waarvan de leerlingen een deel van het snoeiwerk verrichten, terwijl de voorzitter van de ijsbaan naar aanleiding van het artikel in de Leeuwarder Courant contact met ons zocht. Hij betreerde de gang van zaken en er was sprake geweest van miscommunicatie bij het snoeiwerk. Hij zegde toe om, voorafgaande aan de volgende snoeibeurt, te zorgen voor overleg met de Vlinderwerkgroep, het AOC-Terra in Wolvega en het ijsbaanbestuur. Wanneer men de Sleedoorndstruiken aan de binnenrand van de ijsbaan de komende jaren ongemoeid laat, zullen de struiken aan de buitenrand de kans hebben om weer opschieters voort te brengen en na twee jaar kan de vlinder daar weer eitjes afzetten. Op die manier moet het mogelijk zijn ervoor te zorgen, dat de populatie zich hier kan handhaven. We blijven de populatie volgen, dus wie volgend jaar wil helpen zoeken is van harte welkom, we zullen de datum (waarschijnlijk januari 2013) tijdig op onze internetsite aankondigen.

Bijzondere micro's Gerrit Tuinstra

In dit artikeltje beschrijf ik in het kort een aantal soorten micro-nachtvlinders, die ik waargenomen heb in 2011 en 2012. De meeste waarnemingen zijn uit de provincie Friesland, een aantal is waargenomen in het Lauwersmeergebied. Diverse soorten waren al bekend van Friesland en/of Groningen, een aantal is nieuw voor de provincie Friesland of anderzijds een interessante waarneming voor onze provincie of zelfs heel Nederland.

Ectoedemia lousella – nieuw voor Friesland

Er zijn verschillende soorten micro-nachtvlinders die afhankelijk zijn van esdoornsoorten (*Acer* spp.), als voedselplant voor de rupsen. Het gaat o.a. om verschillende soorten mineerders, bv. een paar Phyllonorycter- en Stigmella-soorten die resp. vouw- en gangmijnen maken in de bladeren. Daarnaast zijn er ook een paar soorten die mineren in de vruchten, de welbekende “vleugeltjes of helikoptertjes” van de esdoorn. Een van die soorten is *Ectoedemia lousella*, waarvan de rupsen mineren in de vruchten van Spaanse aak (*Acer campestre*). Pas in 2002 is deze soort voor het eerst in Nederland waargenomen. Daarna heeft de vlinder zich in rap tempo weten uit te breiden, tot over heel Nederland. In de omgeving van Rotterdam is een cluster van waarnemingen te zien (zie de websites kleinevlinders.nl en microlepidoptera.nl), maar waarschijnlijk gaat het om een waarnemerseffect, waarbij bepaalde personen goed hun best gedaan hebben om de soort te vinden. De mijnen van dit erg kleine vlindertje zijn op zich goed te vinden op de Spaanse aak-vruchten en de vlinder komt mogelijk op veel meer plekken voor dan nu bekend is. Zoeken naar de mijnen dus!