

Op 11 verschillende bomen en struiken vonden we hier 29 verschillende soorten bladmineerders.

Opvallend was de vondst van *Phyllocnistis saligna* op Wilg. Deze soort mineert ook in de bast van de twijgen. In het zonnetje zagen we nog een Dagpauwoog vliegen.

Daarna bezochten we een ander kilometerhok bij de Cammingha Hof langs de Koailoane; hier troffen we weinig variatie in boomsoorten aan. Hier groeide wel Beuk en Eik, soorten die bij de ijsbaan niet stonden. Hierdoor konden we het aantal bladmineerders met 7 andere soorten uitbreiden. In de tuin van ons lid Harm Westra vonden we nog de mijnen van *Phyllonorycter leucographella* op enkele bladeren van een grote Kwee-boom, met daaronder veel kweeperen.

Om 15.00 u. ging iedereen huiswaarts; Leo nam nog diverse blaadjes met mijnen mee naar Terschelling om deze thuis nog uit te zoeken en op naam te brengen.

Verslag Speerpuntgebied 2007, Aekingerzand Gerrit Tuinstra

Vanaf het jaar 2000 wordt er jaarlijks een “speerpuntgebied” uitgekozen om nader te inventariseren op de aanwezigheid van nachtvlinders. In 2007 was dit het Aekingerzand, nabij Appelscha. In 2004 werd een ietwat vergelijkbaar gebied, op niet al te grote afstand geïnventariseerd, De Schaopedobbe bij Elsloo. Enigszins vergelijkbaar met het Aekingerzand, vooral door de aanwezigheid van zowel kale als begroeide duinen, heide en bos. Overigens is het bos rond de duinen en heidevelden van het Aekingerzand, in tegenstelling tot het bos aan de buitenrand van de Schaopedobbe, niet zo heel erg interessant voor veel soorten nachtvlinders. Dit heeft alles te maken met het soort bos. Rond het Aekingerzand is dit vooral naaldbos, terwijl er rond de Schaopedobbe veel meer loofbos staat. En juist daarin vinden veel soorten een geschikt leefgebied.

Het Aekingerzand is een onderdeel van het Nationaal Park Drents-Friese Wold, dat een aanzienlijke oppervlakte heeft en uit veel meer gebieden dan alleen het Aekingerzand bestaat. Het Aekingerzand wordt in de volksmond ook wel “Kale duinen” genoemd. Iedereen die wel eens in het gebied geweest is, weet direct waar die naam vandaan komt. Een deel van het gebied bestaat namelijk (letterlijk) uit kale, onbegroeide duinen. Puur zand! En niet een klein bultje zand, maar een behoorlijke oppervlakte. Direct rond die duinen liggen de “half-begroeide duinen” en nog even verder liggen duinen die volledig begroeid zijn, met grassen, heide, maar vooral ook mossen en korstmossen.

Het doel van de inventarisatie was uiteraard het verkrijgen van een beeld van de aanwezige nachtvlinderfauna. Interessant daarbij was om na te gaan of er ook kenmerkende duinsoorten in het gebied voorkomen. Er zijn meer gebieden in het zuidoosten van Friesland waar “echte duinsoorten” voorkomen, bv. de eerder genoemde Schaopedobbe en het Fochtelooërveen.

Naast de reguliere inventarisatieavonden/-nachten in het kader van het speerpuntgebied, is er een gezamenlijke excursie van NEV afdeling Noord en de

Vlinderwerkgroep Friesland in het gebied gehouden, op 26 mei. Op pagina 7 en 8 van de Flinterwille oktober 2007 wordt hiervan verslag gedaan.

De speerpuntinventarisaties zijn uitgevoerd door Philip Zeinstra, Siep en Jannie Sinnema, Gerard Bergsma en Gerrit Tuinstra. Daarnaast namen ook Henk en Auke Hunneman deel aan de eerder genoemde excursie en leverden daarmee nachtvlinderwaarnemingen aan.

In totaal is het Aekingerzand op 22 verschillende data in 2007 bezocht, inclusief de excursie op 26 mei. Niet alleen het Aekingerzand oftewel de Kale duinen zelf werden bezocht, maar ook gebieden in de directe omgeving, bv. Het Grootte Veen, Hildenberg en Canada.

Hoewel het totaal aantal soorten niet zo hoog was als op de Schaopedobbe (in 2004), gaat het toch om een behoorlijke soortenlijst: 169 soorten micro-nachtvlinders en 270 soorten macro-nachtvlinders. In totaal werden dus 439 soorten waargenomen! Ter vergelijking: op de Schaopedobbe werden maar liefst 40 macro-soorten méér waargenomen. Een oorzaak zit 'm ongetwijfeld in het matige tot slechte vlinderweer in 2007. Daarnaast zal de aanwezigheid van het al eerder genoemde loofbos rond de Schaopedobbe bijdragen aan een groter soortenaantal in dat gebied.

Op ideale zomeravonden met de juiste weersomstandigheden, is een soortenaantal van 80 tot 90 (macro's) niet uitzonderlijk. Het maximale aantal soorten dat, tijdens de speerpuntinventarisaties in het Aekingerzand, op één avond waargenomen werd, bedraagt 72 (20 juli). Dit is met uitzondering van de excursie op 26 mei. Op die avond werden maar liefst 96 (macro-)soorten waargenomen, maar toen werd er ook op vier plekken met licht geïnventariseerd. En die 72 soorten was dan ook nog een uitschieter. Op de meeste avonden kwam het aantal soorten (macro's) niet boven de 60 soorten uit. En dat terwijl er soms met meerdere lampen/lakens op een avond geïnventariseerd werd.

Tijdens de inventarisaties zijn diverse interessante en bijzondere soorten gezien. Het gaat te ver om ze hier allemaal te noemen, maar hier volgt in ieder geval een aantal:

Micro-nachtvlinders:

- Tineidae:
 - *Infurctinea ignicomella*
- Yponomeutidae:
 - *Argyresthia glabratella*
- Elachistidae:
 - *Cosmiotes exactella*
- Gelechiidae:
 - *Sophronia semicostella*
- Tortricidae - bladrollers:
 - *Acleris hyemana*
 - *Ancylis unguicella*

- *Strophedra nitidana*
- *Pammene germmana*
- *Pammene obscurana*
- *Cydia strobilella*
- Pterophoridae – vedermotten:
 - *Stenoptilia pneumonanthos*
 - *Oxyptilus chrysodactyla*

Macro-nachtvinders:

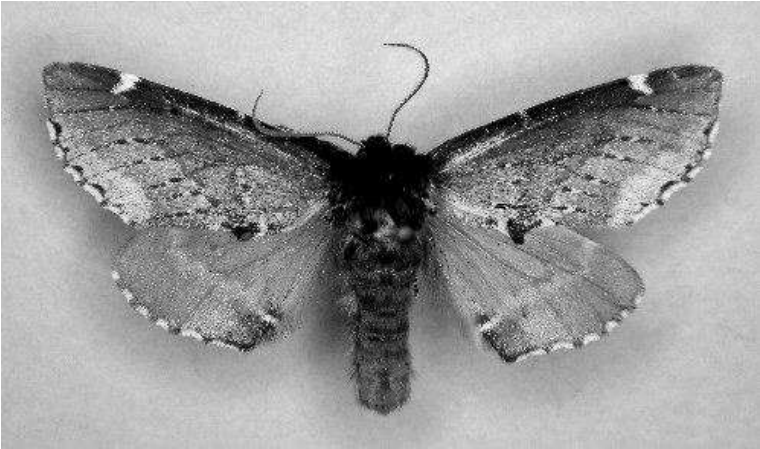
- Lasiocampidae – spinners:
 - *Gastropacha quercifolia*
- Geometridae – spanners:
 - *Lycia hirtaria*
 - *Peribatodes secundaria*
 - *Deileptenia ribeata*
 - *Thalera fimbrialis*
 - *Euphyia unangulata*
 - *Eupithecia indigata*
- Notodontidae – tandvlinders:
 - *Odontosia carmelita*(*1)
- Noctuidae – uilen:
 - *Conistra rubiginea*
 - *Polymixis gemmea*(*2)
 - *Apamea lateritia*
 - *Calamia tridens*
 - *Lacanobia w-latinum*
 - *Mythimna albipuncta*
 - *Pachetra sagittigera*
 - *Noctua orbona*
 - *Xestia agathina*
- Pantheidae – donsuilen:
 - *Panthea coenobita*

Duinsoorten (of soorten van de hoge, droge zandgronden – in Friesland vrijwel uitsluitend van de eilanden en het zuidoosten van de provincie).

macro's:

- Lasiocampidae – spinners:
 - *Lasiocampa trifolii*
- Noctuidae – uilen:
 - *Sideridis albicolon*
 - *Heliophobus reticulata*
 - *Euxoa cursoria*
 - *Agrotis vestigialis*

*1. De tandvlinder *Odontosia carmelita* is een soort die maar zelden in Nederland waargenomen wordt. In het verleden zijn er in Friesland een aantal exemplaren van de soort gezien, maar de laatste jaren in het geheel niet! Ook buiten Friesland wordt de soort zelden waargenomen.



Odontosia carmelita (foto G.Tuinstra)

*2. De uil *Polymixis gemmea* is vrijwel uitsluitend bekend van de Veluwe. Daarbuiten wordt de soort slechts zelden waargenomen. In 2002 werd de soort voor het eerst in Friesland gezien (1 exemplaar in het Fochtelooërveen). In 2005 werd een exemplaar waargenomen nabij Wapse (Drenthe) op betrekkelijk korte afstand van het Aekingerzand (bron: www.waarneming.nl). Tijdens de inventarisatie werden maar liefst acht exemplaren waargenomen, op vier verschillende avonden en twee verschillende plekken, die minimaal anderhalve kilometer uit elkaar liggen. Er mag dus aangenomen worden dat deze soort een populatie heeft in het gebied.



Polymixis gemmea (foto R.Kreuzer)

Al met al toch een heel goed resultaat. Zeker gezien de betrekkelijk lage aantallen per avond (mede veroorzaakt door de niet optimale weersomstandigheden) maar toch nog behoorlijke totaalijst.

(De naamgeving van soorten in dit artikel is volgens de Geannoteerde naamlijst van de Nederlandse vlinders, Kuchlein en De Vos, 1999.)