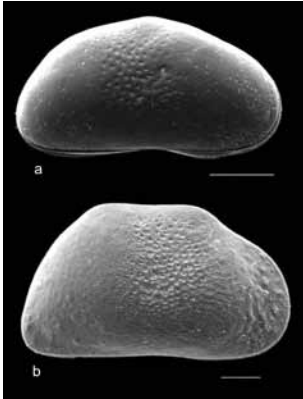


▼  
*Cavernocypris subterranea* en  
*Pseudocandona zschokkei*  
 ▶▶  
*Cypria ophthalmica*



**Diversiteit**  
 In totaal zijn wereldwijd ongeveer 9000 soorten bekend (MARTENS ET AL. 2008, K. Wouters pers. obs.). In Nederland zijn 110 gevestigde soorten bekend, terwijl er nog zo'n 60, met name mariene, verwacht worden (ATHERSUCH ET AL. 1989, WOU-

TERS 1989, MEISCH ET AL. 1990, MEISCH 2000). Er zijn drie mosselkreeftjes van Nederlandse exemplaren beschreven: *Cypria ophthalmica* var. *subsalsa* (heden: *Cypria subsalsa*), *Aspidoncha limnorae* en *Redekea perpusilla*.

**Voorkomen**

Het getijdegebied en andere kustgebieden en het Zuid-Limburgse heuvelland zijn het rijkst aan soorten. Mosselkreeftjes kunnen in grote aantallen voorkomen: in een brakwaterplas werden zo'n 1,8 miljoen individuen per m<sup>2</sup> aangetroffen (HEIP 1976). Door het verzamelen van mosselkreeftjes in beekbronnen van Zuid-Limburg werden in de jaren 1980 vier nieuwe soorten voor Nederland ontdekt: *Pseudocandona zschokkei*, *Cavernocypris subterranea*, *Potamocypris zschokkei* en *Psychrodromus olivaceus* (WOUTERS & BLESS 1986).

**Determinatie**

Zoet water: MEISCH 2000. Zout en brak water: ATHERSUCH ET AL. 1989, ANGEL 1993.

Animalia ▶ Arthropoda (fylum) ▶ Pancrustacea (subfylum) ▶ Malacostraca (klasse)

**MALACOSTRACA - ECHTE KREEFTACHTIGEN**  
 CHARLES H.J.M. FRANSEN

NEDERLAND 360 gevestigd (waarvan ca. 45 exoten)  
 WERELD ruim 37.690 beschreven



Leptostraca

Kreeftachtigen met een lichaam dat bestaat uit 20 segmenten met aanhangsels, namelijk een kop van zes segmenten, een borststuk van acht segmenten en een achterlijf van meestal zes segmenten, de telson niet meegerekend. Tot de Malacostraca behoren de groepen die we de typische kreeftachtigen zouden kunnen

noemen. In Nederland komen Leptostraca, bidsprinkhaankreeften (Stomatopoda), Bathynellacea, aasgarnalen (Mysida), vlokreeften (Amphipoda), pissebedden (Isopoda), naaldkreeftjes (Tanaidacea), zeekomma's (Cumacea), krill (Euphausiacea) en tienpotigen (Decapoda) voor, die hieronder worden besproken.



Bidsprinkhaankreeften - Stomatopoda



Aasgarnalen - Mysida



Vlokreeften - Amphipoda



Pissebedden - Isopoda



Naaldkreeftjes - Tanaidacea



Zeekomma's - Cumacea



Krill - Euphausiacea



Tienpotigen - Decapoda

Animalia ▶ Arthropoda (fylum) ▶ Pancrustacea (subfylum) ▶ Malacostraca (klasse) ▶ Phyllocarida (subklasse) ▶ Leptostraca (orde)

**LEPTOSTRACA**  
 ARJAN GITTENBERGER & CHARLES H.J.M. FRANSEN

NEDERLAND 1 gevestigd  
 WERELD ca. 40 beschreven

Leptostraca worden tot ongeveer 12 mm groot en onderscheiden zich vooral van andere kreeftachtigen door de aanwezigheid van een beweegbaar rostrum, zeven achterlichaamsegmenten en een relatief grote tweekleppige carapax (schild) dat het borststuk en een deel van het achterlijf be-

dekt. De poten van het borststuk zijn bladvormig (KLUIJVER & INGALSUO 2004, MAUCLINE 1984). De in Nederland voorkomende soort *Nebalia bipes* is verder herkenbaar aan de volledig ontwikkelde ogen die rood zijn bij levende individuen (KLUIJVER & INGALSUO 2004, MAUCLINE 1984). Alle soorten zijn marien.

### Cyclus

Leptostraca zijn tweeslachtig, waarbij het vrouwtje de eieren draagt totdat ze uitkomen. Hoewel de larven sprekend op de volwassen stadia lijken is de typische carapax nog niet volledig volgroeid als ze uit de eieren komen. Bij *Nebalia bipes* onderscheiden de mannetjes zich vooral van de vrouwtjes door het tweede paar van antennen die bij mannetjes aanzienlijk langer zijn, dat wil zeggen zo lang als hun lichaam, dan bij vrouwtjes (KLUIJVER & INGALSUO 2004).

### Ecologie

De in Nederland voorkomende *Nebalia bipes* warrelt detritus op van de bodem en filtert deze met zijn monddelen. Ook worden grotere stukken detritus en aas gegeten, zelfs van de eigen soort.

### Diversiteit

Wereldwijd komen ongeveer 40 soorten Leptostraca voor (HANLEY & MARTIN 2005), verdeeld over drie families. Verwacht wordt dat de werkelijke diversiteit vele malen groter is (HANLEY & MARTIN 2005). In Nederland komt alleen de soort *Nebalia bipes* voor (DAAN & MULDER 2005). Deze behoort tot de familie Nebaliidae waarin tot nu toe 28 soorten beschreven zijn.

### Voorkomen

Leptostraca komen voor in uiteenlopende mariene habitats van de getijdzone tot op dieptes van 6000 m. De meeste soorten hebben een voorkeur voor modderige, zuurstofarme bodems. *Nebalia bipes* heeft in Nederland een voorkeur voor de kustgebieden waar hij op de bodem leeft op dieptes van 5-60 m (KLUIJVER & INGALSUO 2004).

### Determinatie

MAUCHLINE 1984, KLUIJVER & INGALSUO 2004.



◀ *Nebalia bipes*

Animalia ▶ Arthropoda (fyllum) ▶ Pancrustacea (subfyllum) ▶ Malacostraca (klasse) ▶ Hoplocarida (subklasse) ▶ Stomatopoda (orde)

## STOMATOPODA - BIDSPRINKHAANKREEFTEN

ARJAN GITTENBERGER & CHARLES H.J.M. FRANSEN

NEDERLAND 1 gevestigd  
WERELD ca. 450 beschreven

Bidsprinkhaankreeften zijn langwerpige, afgeplatte kreeftachtigen met gesteelde, vaak T-vormige ogen en een carapax (schild) dat de eerste twee segmenten van het borststuk omvat. Het voorste paar poten is uitgroeid tot grote klauwen die lijken op die van bidsprinkhanen. Er zijn drie paar looppoten aanwezig. Alle soorten leven in het mariene milieu.

### Cyclus

Bidsprinkhaankreeften kunnen zich wel 20-30 keer in hun leven voortplanten. Bij het hierbij behorende paringsritueel kunnen de individuen van de meeste soorten zich actief laten oplichten. Lichtsignalen worden bij veel bidsprinkhaankreeften dan ook veelvuldig gebruikt in de communicatie met soortgenoten. Hoewel de meeste soorten solitair leven en alleen bij de paring hun soortgenoten opzoeken, leven de mannetjes en vrouwtjes van sommige soorten hun hele leven monogaam bij elkaar.

### Ecologie

Bidsprinkhaankreeften zijn relatief agressieve jagers die met hun klauwen vanuit holletjes actief kleine prooien neerslaan of spietsen en openen.

### Diversiteit

Wereldwijd zijn er circa 450 soorten beschreven (SCHRAM & MÜLLER 2004), in Nederland is slechts één soort geregistreerd (HOLTHUIS 1950): *Rissoides desmaresti*.

### Voorkomen

Bidsprinkhaankreeften zijn uitsluitend in zout water te vinden en leven daar meestal in holletjes en gaten in de bodem (HOLTHUIS 1950). De meeste soorten leven in tropische en subtropische wateren van de Indische en Pacificse Oceaan. In gematigde gebieden komen relatief veel minder soorten voor. *Rissoides desmaresti* is slechts enkele malen waargenomen in de Nederlandse wateren, ver uit de kust, zoals op de Bruine Bank (HOLTHUIS 1950).

### Determinatie

HOLTHUIS 1950.

▼ Bidsprinkhaankreeft  
*Rissoides desmaresti*

