

WAARNEMINGEN VAN KLEINE ZWANEN IN DE VUGHTSE GEMENT

Nico Hilgers

Inleiding

In het werkgebied van Vogelwerkgroep Midden-Brabant is één plek bekend waar elke winter nog Kleine Zwanen overwinteren, namelijk de Vughtse Gement nabij 's-Hertogenbosch. In vroegere jaren was ook een ander terrein in gebruik, en wel de laaggelegen weilanden nabij Kasteel Nemerlaer te Haaren. Dezelfde exemplaren vertoefden ook vaak op de overstromde weilanden aan de Esschestroom bij Esch. Vele tientallen, tot soms zo'n 140 Kleine Zwanen zaten dan verspreid in het beekdal. In de winter van 1961/62 werden ze daar voor het laatst waargenomen (van Erve e.a. 1967). Daarna behoorden de jaarlijkse overstromingen, ten gevolge van kanalisatie, tot het verleden. Andere terreinen in een wat ruimer begrensde regio, waar nog Kleine Zwanen werden c.q. worden waargenomen zijn de uiterwaarden van de Bergse Maas en de polders bij Waalwijk en in mindere mate het Bossche Broek.

Gebiedsbeschrijving

Het gebied ligt ten zuidoosten van 's-Hertogenbosch en wordt in het zuiden en in het oosten begrensd door het Afwateringskanaal Drongelen-'s-Hertogenbosch, in het noorden door de goederenspoorweg en de Moerputten en in het westen door de Nieuwkuykseweg. De totale oppervlakte beslaat ongeveer 1.100 ha, de kern van de pleisterplaats ongeveer 400 ha. Het landschap is erg open; hier en daar is er langs wegen wat ijle boombeplanting. De kooibosjes van de Grobbendonkse en Rijskampse Eendekooi vormen de enige opvallende opgaande elementen. Het gebied is overwegend in gebruik als grasland. 's-Winters is het grondgebruik erg extensief; er grazen dan alleen hier en daar wat pony's. In de periode dat er Kleine Zwanen aanwezig zijn is de waterstand er plaatselijk op maaiveld. Enkele percelen zijn iedere winter geïnundeerd. De laatste jaren is er sprake van boerderijbouw, gepaard gaande met maïsteelt, met name langs de Vlijmenseweg.

Voedselkeus

In de Vughtse Gement zijn de Kleine Zwanen steeds op grasland te vinden. Ze fourageren alleen lopend en grazend. Op de onder-waterstaande weiden worden ze slechts zelden gezien.

Vroeger was de Kleine Zwaan een gespecialiseerd fonteinkruideter (met name Schede- of Kamfonteinkruid, *Potamogeton pectinatus*), die zijn kostje zwemmend opscharrelde en zelden op gras verscheen. Als gevolg van de watervervuiling verdween dit favoriete voedsel in de zestiger jaren grotendeels, waarna de zwanen gedwongen waren andere voedselbronnen aan te boren. Gras, wintergraan en oogstafval werden steeds meer gebruikt. Sinds het midden van de zeventiger jaren is er een gedeeltelijk herstel van de fonteinkruidenvegetatie in het Veluwerandmeer opgetreden. Ook in het Lauwersmeer heeft zich een dergelijke vegetatie ontwikkeld. In de herfst komen daar dan ook enkele duizende Kleine Zwanen fonteinkruidknolletjes en -wortels eten. Pas als ze die niet meer kunnen exploiteren, verspreiden ze zich over de graslanden.

Meestal zien we ze dan ook pas vanaf begin november bij Vught opduiken. Overigens zijn graslanden voor Kleine Zwanen in oecologisch opzicht eigenlijk tweederangsgebieden. Knolletjes van het Schedefonteinkruid bevatten ongeveer twintig maal zoveel zetmeel per gram drooggewicht dan gras. (Poorter,....)

Aantalsverloop

Vanaf de winter 1976/77 telden leden van Vogelwerkgroep Midden-Brabant min of meer regelmatig de Kleine Zwanen in de Vughtse Gement. In de winters 1982/83 en 1983/84 werd er intensiever geteld in het kader van het landelijke Kleine Zwanen-project. Van vóór die tijd zijn weinig gegevens bekend, maar er blijkt wel uit dat de Kleine Zwanen reeds lange tijd gebruik maken van dit gebied. Onderstaande tabel is samengesteld uit gegevens uit het archief van Frans van Erve, die de gegevens destijds verzamelde ten behoeve van de Avifauna van Noord-Brabant.

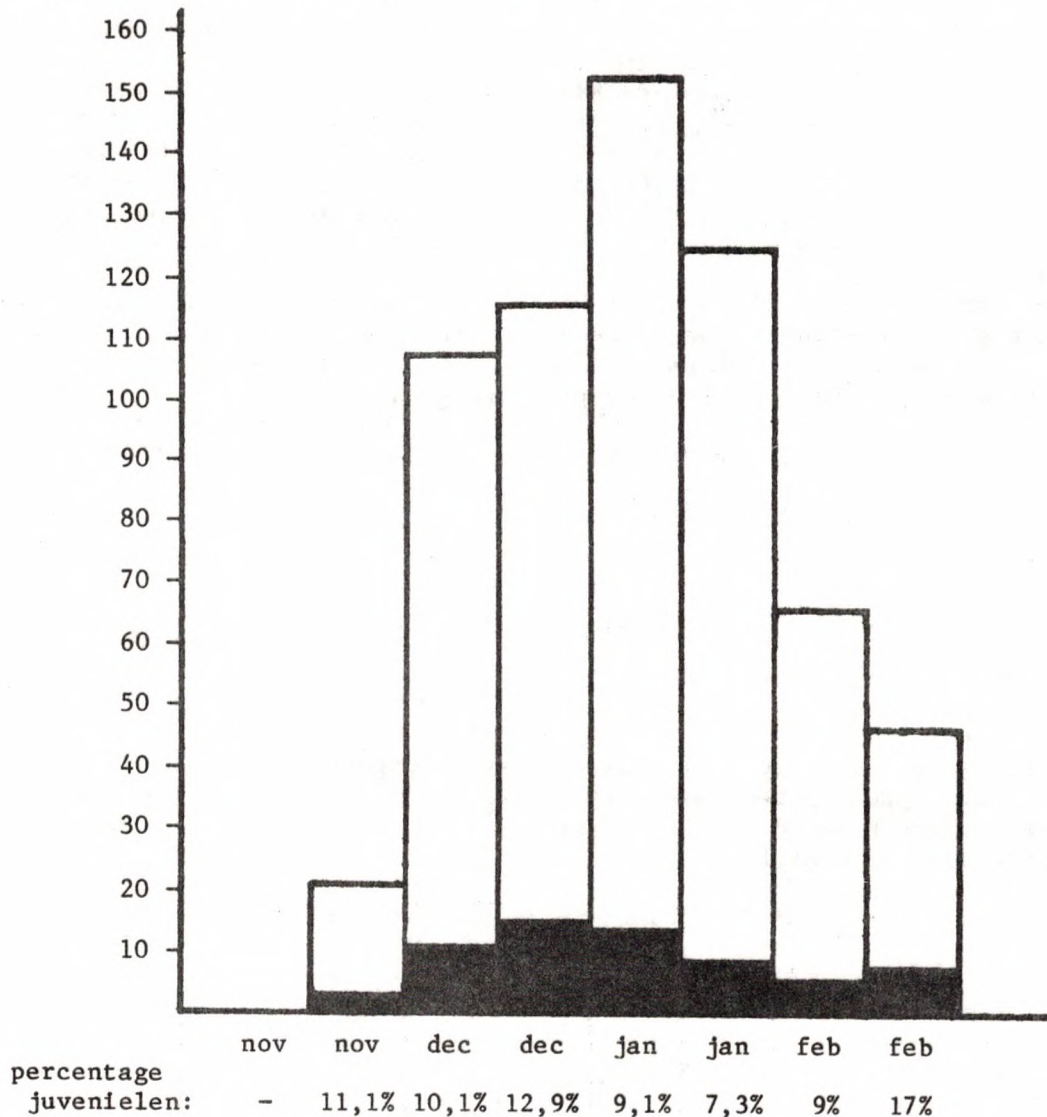
Tabel 1. Waarnemingen van Kleine Zwanen in de Vughtse Gement, 1950 - 1966.

Datum	Aantal	Waarnemer
23.01.51	95	V. Langenhof
03.02.51	70	V. Langenhof
22.02.53	70	V. Langenhof
23.11.53	275	V. Langenhof
21.03.57	10	P. Leerschool
17.12.63	8	P. Leerschool
03.02.66	12	H. Kuiper.

Veruit het grootste aantal werd dus geteld op 23 november 1953, maar er zijn slechts incidenteel tellingen verricht.

Nadien is er wel wat veranderd. Stadsuitbreiding en ontwatering in het kader van een ruilverkaveling zullen het er niet aantrekkelijker op gemaakt hebben voor de Kleine Zwanen. De recente waarnemingen hebben dan ook vooral betrekking op de natte weilanden rondom de eendekooien, waar ze zich de laatste jaren duidelijk concentreren. In de jaren vijftig en zestig verspreidden de zwanen zich over een veel ruimer gebied.

Figuur 1. Kleine Zwaan. Seizoensverloop 1983/1984 Vughtse Gement.



Van 1976/77 tot en met 1982/83 schommelde het seizoensmaximum tussen 25 en 70 exemplaren. In de winter van 1983/84 was er een plotselinge toename tot een maximum van 153 exemplaren. Of dit een incidentele uitschieter is geweest of niet zal in de toekomst blijken. Uit gegevens van het landelijke Kleine Zwanen-project over die winter blijkt, dat 1983, vooral in het Lauwersmeergebied, een slecht fonteinkruid-jaar was. Er hielden zich daar maar gedurende korte tijd grote aantallen Kleine Zwanen op.

Elders in het land werden die winter opvallend grote aantallen gezien, welke wellicht verband houden met de slechte voedselomstandigheden in het Lauwersmeer. Ook in de winter 1984/85, die op het moment dat dit geschreven wordt nog niet achter de rug is, is het aantal hoog: op 23 december 1984 werden er 115 geteld.

In tabel 2 zijn de seizoensmaxima vermeld, met daarbij het grootste aantal waargenomen juvenielen, absoluut en in percentages.

De jongen van de Kleine Zwanen zijn goed te herkennen aan hun grijze verenkleed. Bij de tellingen is dan ook altijd het aantal jongen vermeld. Dit kan iets zeggen over het jaarlijkse broedsucces. Aan de hand van de gegevens van één pleisterplaats mag men hieruit echter niet te gauw conclusies trekken, omdat reeds verschillende malen is vastgesteld dat er verschillen in trekpatroon en gebiedskeus bestaan tussen zwanen met en zwanen zonder jongen.

Tabel 2. Seizoensmaxima Kleine Zwanen Vughtse Gement, 1976 - 1984.

Jaar	Totaal aantal	Aantal juvenielen	Perc. juvenielen (%)
76/77	59	10	17,0
77/78	70	25	35,7
78/79	25	6	24,0
79/80	66	9	13,6
80/81	54	9	16,7
81/82	25	?	--
82/83	44	15	34,1
83/84	153	15	9,8

Het seizoensverloop in de winter 1983/84 is weergegeven in figuur 1. Hieruit blijkt, dat het aantal de hele winter hoog lag.

Een woord van dank is op zijn plaats aan de tellers en aan Frans van Erve, die welwillend gegevens uit zijn archief beschikbaar stelde.

Adres: St. Caeciliastraat 2a, 5056 SK Berkel-Enschot.

Literatuur

Timmerman, H. 1977. De Kleine Zwaan (Cygnus bewickii).

Het Vogeljaar 2(3): 113 - 123.

Mullié, W. en E. Poorter. 1977. Aantallen, verspreiding en terreinkeus van de Kleine Zwaan bij vijf landelijke tellingen in 1976-1977.

Watervogels 2(3): 85 - 96.