

Korhaan (Geert de Wit, overgenomen van het Korhoendernummer van de Blauwe Klauwier uit 1984)

Voormalige broedvogels in de Kempen: Krooneend t/m Bosruiter

Tom Heijnen

In een aantal artikeltjes in de Blauwe Klauwier hebben Paul en ik de nodige aandacht besteed aan zeldzame broedvogels in de Kempen. Zeldzame broedvogels definieerden wij als vogelsoorten waarvan in de besproken jaren (2019 t/m 2021) minder dan 50 territoria voorkwamen.

In dit artikel en enkele nog volgende deeltjes behandel ik de *voormalige* broedvogelsoorten. Ik definieer een voormalige broedvogelsoort als eentje die in de periode 1900-2009, al dan niet regelmatig, in de Kempen heeft gebroed en die sinds 2010 niet meer als broedvogel in de Kempen werd aangetroffen. Het zijn er heel wat.

Kennis van voormalige broedvogels is belangrijk. Onder meer om patronen te ontdekken in de ontwikkeling van de vogelbevolking en inzicht te krijgen in wat de redenen voor het verdwijnen van soorten kunnen zijn. En ook om tegenwicht te bieden aan het zgn. *shifting baseline syndrome*. De wat moeilijk leesbare definitie hiervan is: de geleidelijke verandering in de geaccepteerde normen voor de toestand van de natuur door gebrek aan menselijke

ervaring, geheugen en/of kennis van de toestand in het verleden (Soga & Gaston 2018). Een prima uitleg over deze 'afglijdengewenning' is hier te vinden.



Soga, M. & K. Gaston 2018. Shifting baseline syndrome: causes, consequences, and implications. *Front. Ecol. Env.* 16(4): 222-230.

Het gebied

Gebied

De Kempen zoals in dit artikel gedefinieerd is 1035 km² groot en wordt in het noorden begrensd door het Wilhelminakanaal, in het oosten door de Zuid-Willemsvaart, in het zuiden en zuidwesten door de grens met de provincie Limburg en de landgrens met België, en in het noordwesten door een lijn van Esbeek naar Biest-Houtakker.

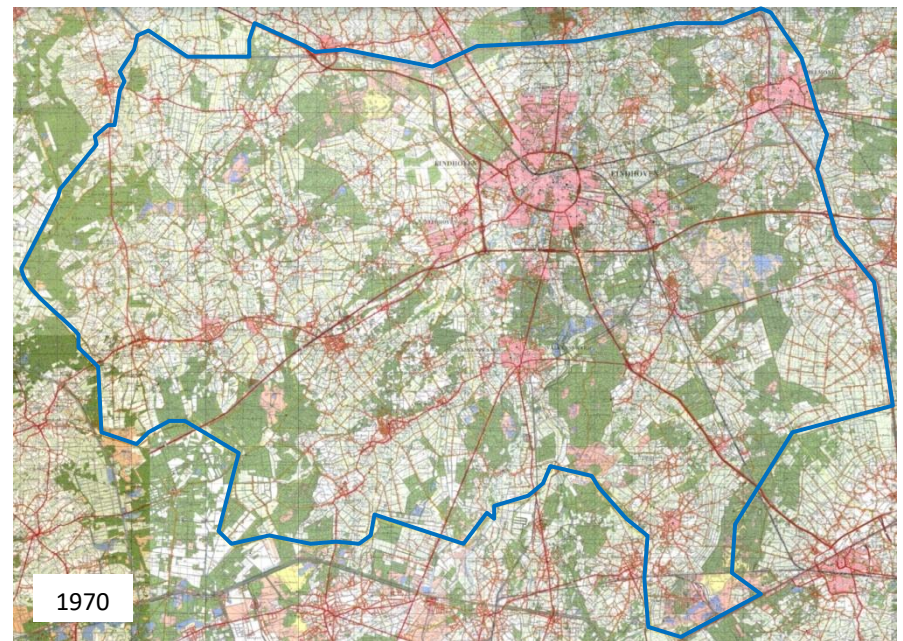
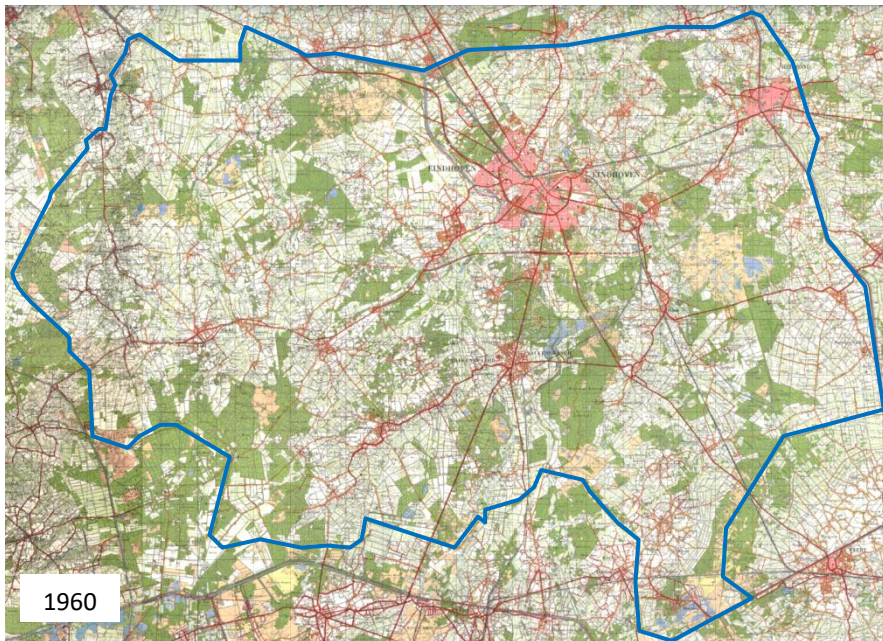
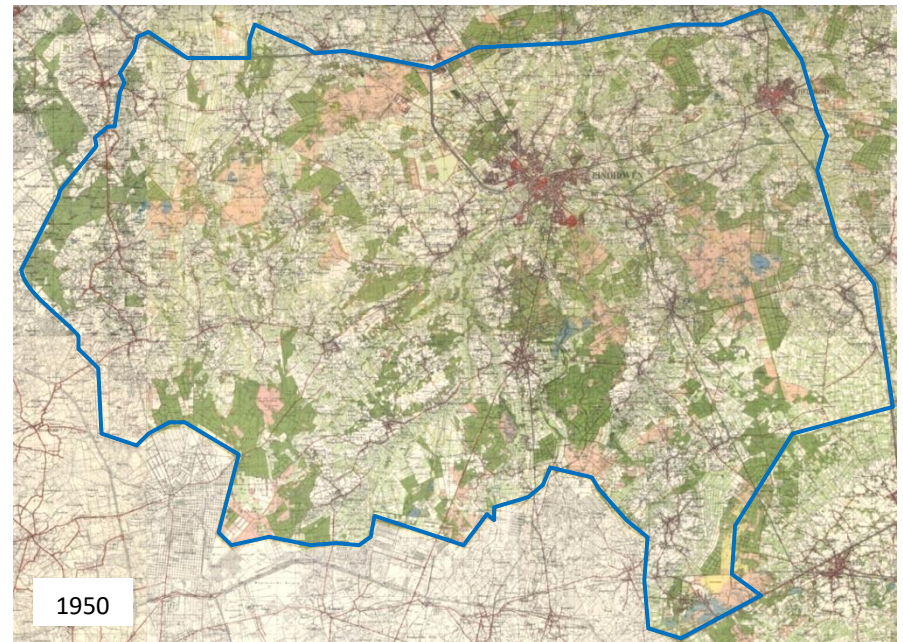
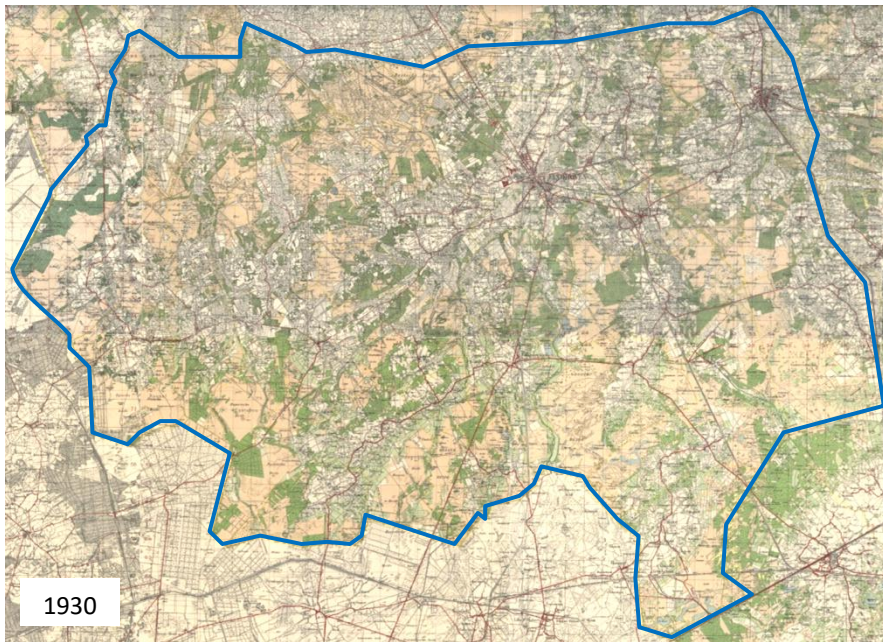
Veranderingen in het landschap vanaf 1900

De Kempen is de afgelopen eeuw enorm en bijna onherkenbaar veranderd. Wat min of meer hetzelfde is gebleven, is de morfologie op grote schaal: de zachte glooiingen van dekzandruggen die doorsneden worden door zuid-noordlopende beekdalen. Maar verder is het landschap volledig over de kop

gegaan. Op topografische overzichtskaarten (figuur 1) is dat al heel goed zichtbaar. Op die kaarten is in één oogopslag te zien wat er veranderd is in de omvang van heide en stuifzand, bossen en bebouwing, in de grootte van landbouwpercelen (van klein naar grootschalig), in loop van de beken (van meanderend naar gekanaliseerd, en recentelijk weer de andere kant op), in het netwerk van infrastructuur (wegen, hoogspanningsleidingen etc.). Wat niet op deze kaarten te zien is, is wat er meer in detail en onder het aardoppervlak veranderde. Enkele voorbeelden:

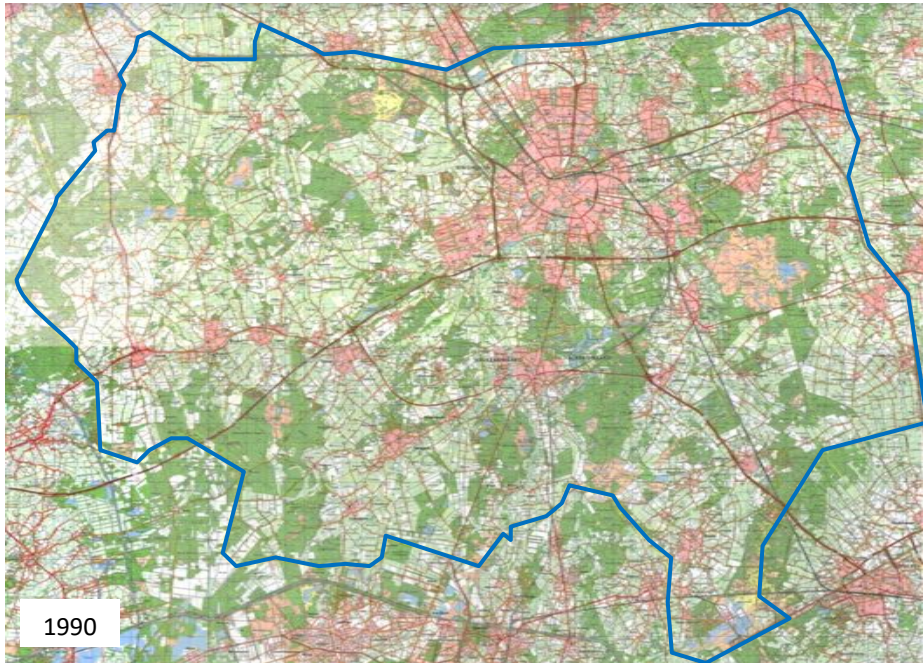
Het landgebruik was voorheen extensief (pastoraal). Door ruilverkavelingen en mechanisatie werd de agrarische sector steeds intensiever en zowel landbouw als veeteelt vinden momenteel op industriële schaal plaats, met als gevolg een heel scala aan soorten vervuilingen (pesticiden, stikstof etc.) en invloeden (vroeg maaien, drainage etc.).

De watertoestand van de bodem en ondergrond ging van overwegend nat naar overwegend droog als gevolg van een veelheid aan ontwaterende maatregelen, waaronder beekkanalisaties, drainage van

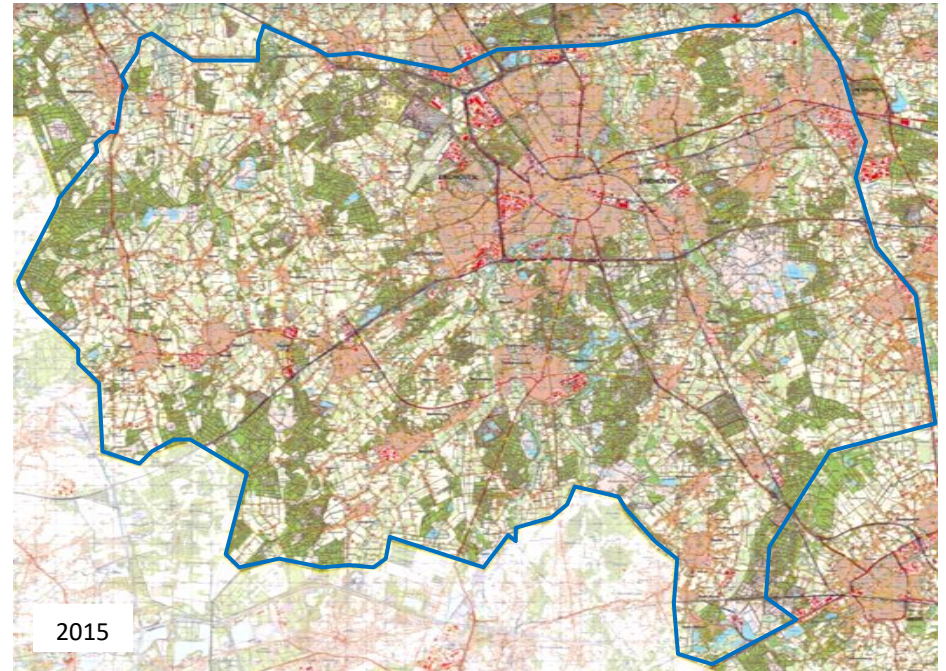


Figuur 1. Topografisch beeld van de Kempen in zes periodes (bron: topotijdreis.nl).





Vervolg van figuur 1.



landbouwgronden, oppompen van grondwater en verdichting van de ondergrond door landbouwmachines.

Het merendeel van de gronden in de Kempen was voorheen voedselarm (oligotroof) omdat ze op van nature arme zandgronden liggen. Op heidevelden werd dit versterkt door schapenteelt en het potstalsysteem. Bemesting en vervuiling hebben er voor gezorgd dat de meeste gebieden inmiddels extreem voedselrijk (eutroof) geworden zijn. De productie van biomassa kan dan zeer hoog zijn.

Ook de niet-agrarische ‘benutting’ van het landschap heeft een enorme transformatie ondergaan, met tegenwoordig bijna overal gemotoriseerd verkeer, allerlei vormen van recreatie, legale en illegale lozingen van afval, en talloze andere vormen van gebruik en misbruik van natuur en milieu.

Meer recent, zo vanaf 2000 onder invloed van een aantal EU-afspraken en nieuwe inzichten in bos- en natuurbeheer, is sprake van allerlei kleine en grotere wijzigingen in landschap en natuur. Enkele voorbeelden:

- Het bosbeheer heeft een transformatie ondergaan van

productiebos naar meer natuurlijk beheer, met ruimte voor dood hout en het terugdringen van uitheemse boomsoorten.


- Genormaliseerde beken zijn en worden weer ‘krom getrokken’ (gehermeanderd) waardoor water langer wordt vastgehouden.
- In de beekdalen worden steeds meer terreinen ingericht als “flora- en faunarijke graslanden”.
- In steeds meer gebieden wordt met aanvullende maatregelen (zoals het dempen van sloten) gezorgd voor het



vasthouden van water en vernatting van natuurgebieden.

- In veel natuurgebieden wordt getracht de gronden te verschrallen door het afgraven van de voedselrijke bovenlaag.

Al deze veranderingen hebben een grote impact gehad op de vogelbevolking, zowel op de soortensamenstelling als de verspreiding en de aantallen. Er zijn heel wat soorten verdwenen én verschenen. In een recent boek van Sovon wordt hiervan op landelijke schaal een mooi overzicht gegeven.

 Berendse, F. 2011. Natuur in Nederland. KNNV Uitgeverij.

Buskens, R. et al. 2011. De Dommel: Stroom door tijd, natuur en landschap. Pictures Publishers.

Hustings, F. & K. Koffijberg 2021. Verschenen of verdwenen: ruim een eeuw Nederlandse broedvogels in beweging. Sovon.

Mol, A. & C. Geujen 2007. Brabant Waterland: Watersystemen in beeld. Provincie Noord-Brabant. [Download boekje](#)

Methode

De gegevens over de voormalige broedvogels komen voor een deel uit gebiedsinventarisaties en voor een belangrijk deel uit een veelheid aan bronnen

die in veel gevallen gebaseerd zijn op losse waarnemingen. Van soorten die al tientallen jaren geleden verdwenen zijn hebben we veel minder informatie dan van soorten die recent de Kempen hebben verlaten.

Gebiedsinventarisaties

In de Kempen zijn in de afgelopen decennia tientallen gebieden op broedvogels geïnterviewd. Deze gegevens zijn uiteraard gebruikt. Daarnaast zijn er in een aantal jaren/periodes tellingen uitgevoerd in een groot deel van de Kempen (tabel 1). Ofschoon met name in de beginjaren eenduidige interpretatiecriteria ontbraken en de bezoekenintensiteit nogal eens te wensen overliet, zijn deze tellingen waardevol omdat ze een indruk geven van voorkomen en talrijkheid in de hele Kempen.

Gegevens van het atlasproject 1978-1983 zijn zeer beperkt gebruikt omdat bij dit project geen onderscheid werd gemaakt in broedvogels en niet-broedvogels.

Gegevensbronnen

Belangrijke bronnen voor dit artikel waren de reeks artikelen van Braaksma, Knippenberg en Langenhoff die in de jaren 1952 t/m 1963 werden gepubliceerd in de tijdschriften Brabantia en Limosa. In 1967 verscheen de Avifauna van Noord-Brabant (van Erve et al. 1967) waarin de kennis van

de vogelstand tot aan halverwege de jaren '70 werd samengevat. Bij alle oude gegevens gelden de kanttekeningen dat er destijds maar weinig vogelaars waren, systematische broedvogelinventarisaties zelden werden georganiseerd, kennis over trefkansen van vogels ontbrak, eenduidige interpretatiecriteria ontbraken en determinatiekennis heel wat beperkter was.

Met dank aan de eerste broedvogelatlas werd er vanaf 1973 steeds meer naar vogels gekeken en over vogels gepubliceerd. Naast artikelen en rapporten met inventarisatiegegevens werd een groot aantal andere bronnen geraadpleegd (tabel 2).

Interpretatie van de gegevens

Waar mogelijk heb ik de Sovon broedvogelcriteria gebruikt, maar bij veel meldingen uit het verleden was dat niet mogelijk omdat details ontbraken. In dergelijke gevallen ben ik uitgegaan van wat de bron meldde, ook al is niet meer te controleren of daarmee voldaan werd aan de moderne criteria. Als ik twijfelde aan de juistheid van oude gegevens dan heb ik dat vermeld.

Naast (mogelijke) broedgevallen zijn bij een aantal soorten ook waarnemingen vermeld die niet voldeden aan de broedvogelcriteria maar die wel tussen de datumgrenzen vielen. Dit is bijgewerkt t/m mei 2022.



Tabel 1. Broedvogeltellingen waarbij een aanzienlijk deel van de Kempen (> tientallen km²) op broedvogels is onderzocht. De bezoekenintensiteit is ingeschat en als volgt aangegeven: laag = 2-3 bezoekenrondes, gemiddeld = 4-7 bezoekenrondes, hoog = 8 of meer bezoekenrondes.

Periode	Gebied	Getelde oppervlakte	Bezoekenintensiteit (inschatting)	Kwantitatieve gegevens	Omschrijving en bron
1973-77	Gehele Kempen	930 km ²	Veelal laag	Geschatte aantallen van sommige soorten in sommige atlasblokken	Atlasproject voor broedvogels van Sovon (Teixeira 1979)
1982	Agrarische westelijke Kempen	209 km ²	Wisselend, laag tot gemiddeld	Getelde aantallen van soorten van agrarisch gebied	Broedvogelinventarisatie door VWG De Kempen in delen van het Streekgewest Kempenland en enkele gebieden in de oostelijke Kempen (Bakermans 1984).
1983-87	Agrarische Kempen	543 km ²	Laag, soms gemiddeld	Getelde aantallen van bepaalde soorten	Broedvogelinventarisatie t.b.v. Avifaunaonderzoek Midden- en Oost-Brabant van de provincie Noord-Brabant (Poelmans & van Diermen 1997)
1990-91	Eindhoven-Helmond	466 km ²	Gemiddeld tot hoog	Getelde aantallen van bepaalde soorten	Broedvogelinventarisatie van bossen en agrarisch gebied in het Middengebied Eindhoven-Helmond (ongepubl.)
1995	Omg. Eindhoven	tientallen km ²	Laag (agrarisch) tot gemiddeld (bosjes en natuur)	Getelde aantallen van bepaalde soorten	Broedvogelinventarisatie van natuurgebieden, bosjes en agrarisch gebied t.b.v. de trajectstudie NO-tangenten (Poelmans et al. 1995); getelde oppervlakte onbekend
1998-00	Gehele Kempen	930 km ²	Wisselend, laag tot gemiddeld	Geschatte aantallen van alle soorten per atlasblok	Atlasproject voor broedvogels van Sovon, met combinatie van kwalitatief en kwantitatief onderzoek (Hustings & Vergeer 2002)
2013-15	Gehele Kempen	930 km ²	Wisselend, laag tot gemiddeld	Geschatte aantallen van alle soorten per atlasblok	Atlasproject o.a. voor broedvogels van Sovon, met combinatie van kwalitatief en kwantitatief onderzoek (Hustings & Koffijberg 2018)

Tabel 2. Geraadpleegde gegevensbronnen, op alfabetische volgorde.

Bron	Afkorting	Beheerder	Omschrijving broedvogelgegevens
Archief Justin Jansen	AJJ	Persoonlijk	Archief is opgenomen in waarneming.nl en bevat gegevens uit vogelcollecties en musea
Broedvogelatlas 1973-1977	ATL7377	Sovon	Broedzekerheidscode per soort per atlasblok
Broedvogelatlas 1998-2000	ATL9800	Sovon	Broedzekerheidscode en aantalsschattingen per soort per atlasblok
Correspondentie met vogelaars	COR	VWG De Kempen	Allerlei correspondentie met vogelaars t.b.v. het verkrijgen van aanvullende gegevens
Karteringen flora- en faunawet	KRTFFW	Provincie Noord-Brabant	Territoria van alle soorten in 2008 in twee gebieden: agrarisch gebied tussen Middelbeers-Westelbeers-Vessem en langs A2 (E34) tussen Het Vennenbos en de Belgische grens
Karteringen biodiversiteit	KRTBIO	Provincie Noord-Brabant	Territoria van alle soorten in 2008 in één gebied: High Tech Campus in Eindhoven
Kolonievogels	KOL	Sovon	Aantal nesten van koloniebroeders per jaar en gebied
Meetnet Provincie Noord-Brabant	PNBMON	Provincie Noord-Brabant	Territoria van routetellingen in meetnetplots (steekproeven van weidevogels, struwelen en natuurgebieden) in de provincie Noord-Brabant
Nationale Databank Flora en Fauna	NDFP	Bij12	Bundeling van gegevens uit andere bronnen waaronder waarneming.nl en diverse meetnetten
Ornis	Ornis	VWG De Kempen	Aantal territoria per broedvogelinventarisatie en losse broedvogelmeldingen t/m ca 2010; waarnemingen vanaf 2014 worden niet meer in Ornis bijgehouden i.v.m. de overgang naar waarneming.nl
Rapporten en artikelen	RAP	VWG De Kempen	Inventarisatierapporten en artikelen over gebieden en/of vogelsoorten in de Kempen
Vlakdekkende tellingen Provincie Noord-Brabant	PNB8396 PNB9704 PNB05	Provincie Noord-Brabant	Territoria van grootschalige gebiedsinventarisaties in 1983-1996 (ronde 1), 1997-2004 (ronde 2) en 2005 (ronde 3, niet voltooid)
Vlakdekkende tellingen Provincie Limburg	PLB9097 PLB9811	Provincie Limburg	Territoria van grootschalige gebiedsinventarisaties in 1990-1997 (ronde 1) en 1998-2011
Waarneming.nl	WNL	Observation International	Losse waarnemingen in Nederland
Waarnemingen.be	WBE	Observation International	Losse waarnemingen in België (alleen randen van de Kempen gecheckt)
Website Vogels in de Kempen	WVK	Geen	Losse waarnemingen (2000 t/m 2010) plus Avifauna on-line met samenvatting van gegevens per soort
Winter- en trekvogelatlas 1979-1983	ATL7983	Sovon	Aanwezigheid (pleisterend, overvliegend) en schattingen van het pleisterend aantal per soort per atlasblok per maand. Deze bron is beperkt gebruikt omdat het niet makkelijk is om uit de gegevens de broedvogelgegevens te destilleren.
Zeldzame broedvogels	ZBV	Sovon	Gegevens van zeldzame broedvogelsoorten over de periode 1990 t/m 2010

Voormalige broedvogels

Krooneend



Man Krooneend op het Soerendonks Goor, 24 april 2021 (Jeroen Stevens)

Er is één zeker en één mogelijk broedgeval bekend in twee aaneensluitende jaren op de Ringselvennen: op 13 juni 1987 werd een paar met 2 juv. waargenomen en op 21 mei 1988 werd een vrouw met 2 kleine pulli gezien. Of de pulli in 1988 daadwerkelijk Krooneendjes waren is niet bekend, en omdat geen man werd gezien kon niet uitgesloten worden dat het pulli van een andere soort betrof.

Territoria:

1987	1 terr. Ringselvennen: 13 juni paar met 2 juv. (Vogelarchief Limburg op WNL)
1988	0-1 terr. Ringselvennen: 21 mei vrouw met mogelijk 2 kleine pulli (VWG De Kempen en L.C. Theuwis in Ornis)

Nb: volgens Bijlsma (1992) was de Krooneend in 1968 als broedvogel aanwezig in het Leenderbos/Groote Hei/Soerendonks Goor gebied, maar nadere gegevens ontbreken en daarom heb ik dit geval niet overgenomen.

Tussen de datumgrenzen werden verder maar heel weinig Krooneenden gezien. Waarnemingen zijn bekend uit twaalf jaren waarvan negen sinds 2000. Deze bescheiden toename is in lijn met een forse toename in heel Nederland als gevolg van de verbeterde waterkwaliteit en de uitbreiding van kranswieren. Dat neemt niet weg dat Krooneenden die in de Kempen worden gezien, ook afkomstig kunnen zijn uit vogelcollecties.

Meldingen tussen de datumgrenzen (20 maart t/m 15 juni):

1985	11 mei 1 paar westelijke Visvijvers Valkenswaard, 16 juni 1 man Beuven (Ornis)
1988	21 mei 1 vrouw Ringselvennen met 2 pulli wellicht deze soort (Ornis)
1997	25 maart 1 vrouw Beuven (WNL)
2005	5 t/m 7 mei 2 man en 1 vrouw en 8 mei 2 man Ringselvennen (WNL)
2006	26 maart 1 ex Landschotse Heide (WNL)
2007	22 t/m 23 maart 1 man Afgraving 't Tipke bij Maarheeze (WNL), 24 maart 1 man Beuven (WNL), 27 mei 1 ex Hasselvennen (NDFF)
2008	14 mei 1 man Ringselvennen, 20 mei 1 man escape Parklaan Eindhoven (WNL)
2010	30 april 1 man westelijke Visvijvers Valkenswaard, 20 mei 1 man Parklaan Eindhoven (WNL)

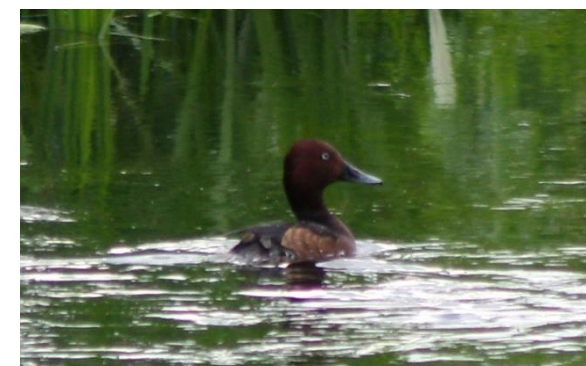
2011	24 maart 1 man Parklaan Eindhoven (WNL), 29 maart 1 vrouw Dommeldal TU Eindhoven (WNL)
2015	20 mei 1 man Parklaan in Eindhoven (WNL)
2017	17 t/m 20 mei 1 man Ringselvennen (WNL)
2021	24 april 1 man Soerendonks Goor (WNL)
2022	17 t/m 18 mei 1 man Soerendonks Goor (WNL)



Winden, E. van 2021. Krooneend talrijker dan ooit. Sovon-nieuws 34 (maart): 6-8. [Download artikel](#)

Winden, J. van der & S. Dirksen 2005. De Krooneend: exoot of gewoon exotisch mooi? Limosa 78: 139-144. [Download artikel](#)

Witoogeend



Man Witoogeend op de Tongelreep bij de Patersgronden, 19 juni 2011 (Joep Verbraak)

In 1930 was er een territorium (vermoedelijk met uitgevlogen jongen) op de Visvijvers Valkenswaard en in 1966 een territorium in

de gemeente Leende. Daarna duurde het tot 1989 voordat er weer een territorium werd vastgesteld. In dat jaar broedde een paar succesvol op het Beuven maar helaas verdronken de zes jongen.

Volgens de Sovon-criteria waren er daarna territoria in 1999 op het Greveschutven, in 2000 op de Ringselvennen en in 2002 en 2008 op de Visvijvers Valkenswaard, maar deze zijn m.u.v. 2002 gebaseerd op waarnemingen van losse mannen.

Territoria:

1930	1 terr. Visvijvers Valkenswaard: 17 en 24 mei paartje, 27 juli 4 ex waarvan 2 met grijze vleugels - mogelijk jongen (Jansen 1931)
1966	1 terr. gemeente Bergeijk: 28 mei en 18 juni 1 ex (Van Erve et al. 1967)
1989	1 terr. Beuven: 8 april t/m 14 juni 1 paar; in april en op 19, 21 en 25 mei 1 vrouw extra; er werden 6 jongen grootgebracht die verdronken zijn (Ornis, WNL)
1999	1 terr. Greveschutven: 1 en 26 juni 1 man (Kolsters & Wouters 2000)
2000	1 terr. Ringselvennen: 7 en 22 mei en 1 juli 1 man (Ornis)
2002	1 terr. oostelijke Visvijvers Valkenswaard: 1 april 1 man (leek gepaard met vrouw Kuifeend), ook later 1 man gezien evenals 1 vrouw (Kolsters & Wouters 2003)
2008	1 terr. westelijke Visvijvers Valkenswaard: 19 april en 3 en 23 mei 1 man (Ornis); een man baltsend achter een vrouwtje Kuifeend aan; gezien op 23 en 30 maart en 6, 13 en 20 april (ZBV)

In de periode 2012-2020 werden er geen waarnemingen meer gedaan van vogels tussen de datumgrenzen, al was er wel een melding uit 2021. Aangezien de Witoogend als broedvogel in Nederland zeer zeldzaam is en zelden succesvol broedt, ligt een hernieuwde vestiging in de Kempen, escapes wellicht uitgezonderd, niet voor de hand.

Meldingen tussen de datumgrenzen (15 mei t/m 30 juni:

1931	31 mei 1 ex gemeente Leende (Jansen 1931)
1996	16 mei 1 ex kwartblok 5725-1 (NDFP)
2006	11 mei 1 man Kempervennen (WNL)
2009	14 juni 1 man Vaarvennen (NDFP, ZBV)
2011	19 juni 1 man Tongelreep Patersgronden (WNL)
2012	26 juni 1 vrouw in eclipskleed Beuven (WNL)
2021	29 mei 1 man Pannegoor, Cartierheide (WNL)



Jansen, P.B. 1931. Zomerwaarnemingen van de Witoogend, *Nyroca n. nyroca* (Guld.), bij Eindhoven. Org. CNV 4: 67-68.

Pijlstaart

Tot in de jaren zeventig van de vorige eeuw werden regelmatig territoria vastgesteld, in de periode 1961-1977 zelfs bijna jaarlijks. Daaronder waren ook de nodige zekere broedgevallen zoals een nestvondst of waarneming van donsjongen. Favoriete gebieden waren de heidevennen op de

Mispeleindse Heide en Strabrechtse Heide en de vennen bij Budel-Dorplein.



Paartje Pijlstaarten op het Soerendonks Goor, 26 maart 2022 (Toon van Kessel)

Een deel van de meldingen uit de jaren '60 en '70 is slecht gedocumenteerd waardoor ze niet meer op juiste interpretatie gecheckt kunnen worden. Dat geldt met name voor maandrapporten van Staatsbosbeheer van de Strabrechtse Heide uit de jaren '60 en '70 waarin geregeld gesproken wordt van broedpaartjes, maar waarbij niet duidelijk is wat nu werkelijk was gezien.


Na 1977 waren er maar een paar gevallen die voldeden aan de broedvogelcriteria: Mispeleindse Heide in 1981, Beuven in 1989 en 2019, omgeving Valkenswaard in 1991 en omgeving De Hoort in 1999. In al deze gevallen is het twijfelachtig of er daadwerkelijk werd gebroed; er werden geen nesten gevonden of donsjongen gezien.



Territoria:					
1938	1 terr. Goorven: 14 juni vrouw met jongen (Ardea 28: 93)	1967	enkele terr. Steenbleek op Strabrechtse Heide; in april enkele broedpaartjes (SBB maandrapport in Ornis)	1999	1 terr. atlasblok 5746 (NDFF), nadere info ontbreekt; 14 mei 1 ex bij De Hoort (NDFF)
1942	1 terr. Maasven, Strabrechtse Heide, 17 mei waargenomen, 18 mei vrouw met >4 jongen (Limosa 15: 107).	1968-1970	1 terr. Strabrechtse Heide: in deze periode 1 paar (KNNV Eindhoven & SBB Heeze 1980), nadere info ontbreekt; 17 mei 1968 4 ex Beuven (WNL)	2015	1 terr. Reuselse Moeren: man, maakte constant vrouwelijke Wilde Eenden het hof (ZBV)
1945-1948	1 terr. Beuven: zomerwaarnemingen 1945 t/m 1948; tot half juni geregeld gezien, "stellig broedvogel" (Braaksma et al. 1963) 1 terr. Mispelindse Heide: zomerwaarnemingen 1945 t/m 1948, geregeld enkele paren aanwezig tot half juni; 24 mei 1948 1 man Goorven (Braaksma et al. 1963)	1970	enkele terr. Strabrechtse Heide: april-mei 'enkele broedpaartjes' (SBB maandrapport in Ornis), nadere info ontbreekt	Nb.: het door Bijlsma (1992) vermeldde paar op het Soerendonks Goor in 1991 voldeed niet aan de broedvogelcriteria terwijl de betreffende waarnemingen (16 april paar, 7 mei vrouw) ook buiten de datumgrenzen vielen.	
1958	1 terr. Mispelindse Heide: begin mei 6-7 paren, 10-6 en 30-6 1 man, 9-7 mogelijk een vrouw met 5 jongen (Braaksma et al. 1963)	1971	2 terr. Budel-Dorplein: 2 broedgevallen (Limosa 46: 74); 'recent' 3 paren (Lippens & Wille 1972) 1 terr. Strabrechtse Heide: mei-juni '1 broedpaar' (SBB maandverslag in Ornis), nadere info ontbreekt	In Nederland is de Pijlstaart altijd een zeldzame broedvogel geweest, met wellicht enkele tientallen broedparen rond 1975. Vanaf ca 1995 zijn het er nog maar zo'n 10 zonder dat er een duidelijke trend is.	
1961	1 terr. Goorven: o.a. 24 juni 1 vrouw met 10 jongen (bron niet bekend)	1971-1973	2 terr. Strabrechtse Heide: in deze periode 2 paren (KNNV Eindhoven & SBB Heeze 1980), nadere info ontbreekt	Het aantal doortrekkers en overwinteraars is in Nederland sinds ca 1995 toegenomen. Die toename is ook in de Kempen zichtbaar als we naar meldingen van vogels tussen de datumgrenzen kijken, al gaat het nog steeds om zeer lage aantallen.	
1962	1 terr. Mispelindse Heide: 28 april, 12 mei en 22 juni man (bron niet bekend)	1973-1977	2 terr. Strabrechtse Heide: in deze periode 2 paren, broedcode 'zeker broedend' (ATL7377); zie ook hierna	<i>Meldingen tussen de datumgrenzen (10 mei t/m 30 juni):</i>	
1963	1 terr. Strabrechtse Heide: 13 april nest met 9 eieren (M.P. van Aerle in Ornis), 16 mei 1 man (van Erve et al. 1967)	1974	2 terr. Beuven: in SBB maandrapporten april t/m juni 1974 staat 'regelmatig 2 broedparen' (Ornis), nadere info ontbreekt	1963	Mispelindse Heide: 25 juni 1 paar (van Erve et al. 1967)
1964	1 terr. Mispelindse Heide: mei-juni 1 man Goorven, 30 mei 1 alarmerende vrouw Goorven, half en 20 juni 1 vrouw Flaes, 9 juli 1 vrouw met 5 jongen Flaes (o.a. van Erve et al. 1967) >1 terr. Strabrechtse Heide: gedurende de broedtijd steeds enkele paren (van Erve et al. 1967)	1975	2 terr. atlasblok 5157 (Strabrechtse Heide): broedcode 'donsjongen' (ATL7377)	1973	13 mei 1 man Mispelindse Heide, 30 juni 5 ex Malpie (Ornis); in atlasblok 5155 gemeld met broedcode 'mogelijk broedend' en in atlasblok 5736 gemeld met broedcode 'waarschijnlijk broedend' (ATL7377), beide niet als territorium gehonoreerd
1965	1 terr. Mispelindse Heide: 1 man op 29 juni, 6 ex op 9 juli (van Erve et al. 1967)	1976	1 terr. Beuven: zeker broedgeval (F.D. Sonnenberg, med. R. Teixeira, in Ornis), nadere info ontbreekt	1974	12 mei 2 ex Greveschutven (Ornis)
1966	1 terr. Ringselvennen: 16 juni 1 vrouw alarmerend, vermoedelijk met 5 halfwas jongen (van Erve et al. 1967)	1981	1 terr. Mispelindse Heide: tot ver in mei 1 man Hazenkolk (Ornis)	1979	12 mei 1 ex Beuven (WNL)
		1989	1 terr. Beuven: 16 t/m 27 mei 1 man en 2 vrouw, 10 juni 1 man (Ornis)		
		1991	5 april t/m 12 mei 1 paar regelmatig baltsend Beuven (Ornis, WNL)		



1980	juni 2 ex of meer atlasblok 5737 (ATL7983)
1982	10 mei 1 vrouw Loozerheide (Ornis)
1983	juni 1 ex atlasblok 5737 en >10 ex atlasblok 5746 (ATL7983)
1992	19 mei 3 ex Beuven (WNL)
1998-2000	schatting 1-3 terr. in atlasblok 5146: broedcode 'mogelijk broedend' (ATL9800), niet als territorium gehonoreerd
2005	22 mei 1 man Strabrechtse Heide (WNL)
2010	4 t/m 17 mei 1 man Beuven, op 4 mei ook een vrouw (ZBV, WNL)
2013	26 juni 2 ex Beuven (WNL)
2013-2015	schatting 1-3 terr. atlasblok 5058: broedcode 'mogelijk broedend' (ATL1315)
2015	15 mei 3 ex Beuven (WNL)
2017	14 en 15 mei 2 ex Ringselvennen, 18 mei 1 paar baltsend Loozerheide, 20 mei 1 man Ringselvennen (WNL)
2019	10 mei 1 ex, 12 t/m 15 mei 2 ex, 16 t/m 22 mei 1 man, 23 mei 2 ex Beuven (WNL, NDFF)
2021	14 mei 1 man Ringselvennen (WNL)

 Braaksma, S. et al. 1963. Enige broedvogels in Noord-Brabant: eenden. Limosa 36: 154-166.

Korhoen

Algemeen beeld

Tot aan het begin van de vorige eeuw bestond de Kempen voor een groot deel uit heidevelden, doorsneden door beekdalen waar de mensen woonden en hun akkers en graslanden hadden. Als vogelaar zou je

denken dat er toen overal Korhoenders gezeten moeten hebben. En hoewel het Korhoen al eeuwenlang in de Kempen voorkwam, was de soort toen ronduit schaars.



Baltsende Korhaan op de Oirschotse Heide, 26 maart 1983 (door oud VWG-lid Jos Jasperst, scan van Vogeljaar kalender van 1986 door R. Vlek op WNL)

De oudste gegevens over het voorkomen van Korhoenders in de Kempen dateren uit de 17e eeuw. Volgens een plakkaat van 1680 werd de jacht op de Kempische heidevlakten ten zuiden van Eindhoven ten zeerste bedorven door de Valkeniers: *“werdende daar en boven mede de Berckhoenderen, Patrijsen ende dierghelijke gevogelte, door*

onsen expressen last aldaar begonst te queecken, gantsch verstoort, opgevangen ende verjaaght”. Hierna werd een jachtverbod op onder meer Korhoenders ingesteld.

Desondanks was de soort in de Kempen niet algemeen. Eygenraam vermoedde *“dat de korren eerst omstreeks 1900 de onafzienbare heidevelden van Noord-Brabant begonnen binnen te dringen”*. En De Beaufort merkte in 1912 op *“dat het Korhoen thans ongeveer het geheele diluviale gebied van ons land bewoont, doch dat het deze verspreiding eerst in de laatste 20 jaren heeft gekregen”*.

Die toename viel samen met de start van ontginningen van de eens zo uitgestrekte heidevelden. De Beaufort schreef: *“Wat nu de verspreiding van het korhoen aangaat, zoo heeft hier wellicht de ontginning der heidevelden een rol gespeeld en wel tegengesteld aan wat men zou verwachten: de ontginningen hebben de uitbreiding van het korhoen in de hand gewerkt.”*

De heidevelden waren in de 19^e eeuw en daarvoor vermoedelijk maar beperkt geschikt voor Korhoenders als gevolg van intensieve schapenteelt. De schapen waren nodig voor het bemesten van de akkers. Dat gebeurde in de potstal waar de schapenmest werd opgepot en daarna naar de

akkers ging. De schapen hielden de heidevegetatie door begrazing kort en de boeren plagden de heide om in de winter te zorgen voor een strooisellaag in de potstal. De heide was en bleef daardoor kaal en voedselarm. De potstalcultuur verdween eind 19^e eeuw door de introductie van kunstmest. Schapen waren niet meer nodig en heidevelden konden daardoor herstellen van de vraat door de schapen en het plaggen door de boeren.

In de jaren '30 werden flinke delen van de heidevelden en stuifzanden 'vastgelegd' met naaldbepplanting. Men vermoedt dat Korhoenders hiervan profiteerden omdat de aanplant zorgde voor dekking en voedsel (jonge dennenknoppen). De Nederlandse Korhoenderpopulatie bereikte rond 1940 haar hoogtepunt met 5-6000 hanen.

In de jaren '50 en '60 gingen talloze heidevelden door ontginning en ontwatering op de schop. Heidevelden krompen en versnipperden. De intensivering van de landbouw resulteerde door bemesting, verzuring en verdroging in een forse afname van o.a. insecten (dierlijke eiwitten) die voor de kuikens cruciaal zijn.

In 1976 waren er nog maar ca 460 hanen in Nederland over, in 1982 minder dan 100 en in 2000 slechts 15. Zonder import van Zweedse vogels op de Sallandse Heuvelrug zou de soort in ons land nu uitgestorven zijn.



Bolderende Korhaan in de Kempen (gebied, datum en foto graaf onbekend, bron: website Vogels in de Kempen)

De Kempen in detail

De beschikbare gegevens zijn per gebied en decade samengevat in tabel 3 en figuur 2. Wat bij beschouwing van de gegevens opvalt is dat de aantallen per gebied vaak sterk van jaar op jaar varieerden. Mijn interpretatie is dat dit *niet* komt door populatiefluctuaties, maar door tekortkomingen in de gegevens. Oude gegevens (tot in de jaren '70) zijn gebaseerd op vaak incidentele bezoeken van enkele vogelaars, en op schattingen van opzichters (zoals in 1971). Vaak werd niet eens een onderscheid gemaakt in hanen en hennen.

Systematische tellingen op bolderplaatsen kwamen pas in vanaf medio jaren '70 op gang, vooral in de westelijke Kempen door Vogelwerkgroep Midden-Brabant (Braam 1990).

Het is aannemelijk dat in de jaren '60 tenminste 400 Korhoenders in de Kempen voorkwamen waaronder minstens 200 hanen. Helaas zijn er onvoldoende gegevens uit de jaren '50 en daarvoor beschikbaar om iets te kunnen zeggen over de aantallen in die tijd. Als de ontwikkeling in de Kempen vergelijkbaar zou zijn met de landelijke ontwikkeling, dan zou de populatie rond 1940 tenminste 1000 vogels (500 hanen) groot geweest kunnen zijn. Dit is echter een wilde slag in de lucht...

In 1971 bleken uit een census een kleine 250 Korhoenders aanwezig te zijn. Het aantal hanen werd helaas niet apart vastgelegd. Medio jaren '70 waren daar nog een krappe 150 vogels van over, waarvan de helft hanen. Daarna liep het aantal gestaag achteruit. Eind jaren '70 waren de Korren verdwenen van de Malpie, de Leenderheide en de Putberg. Medio jaren '80 was het doek gevallen in de Reuselse Moeren, op Plateaux-Hageven, op de Strabrechtse Heide en bij Budel-Dorplein. Eind jaren '80 was het de beurt aan de Neterselse Heide, de Landschotse Heide en de Grootte Heide. De eens zo grote populatie van de Oirschotse en Oostelbeerse Heide ging in 1995 ten onder. De laatste wilde Korhoender, een haan, werd in 1996 op de Cartierheide gezien. Er zijn van de Cartierheide ook nog meldingen uit 2000 bekend, maar dat waren vermoedelijk uitgezette vogels.

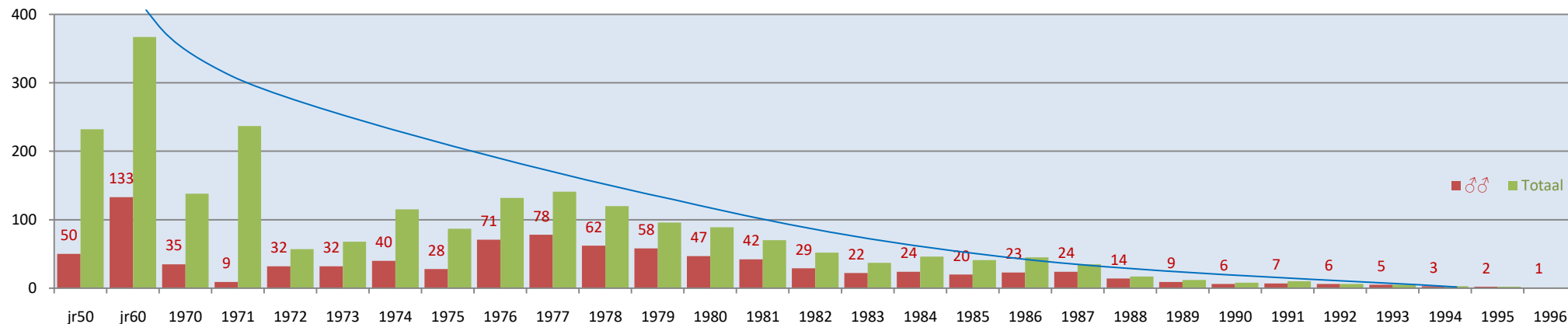


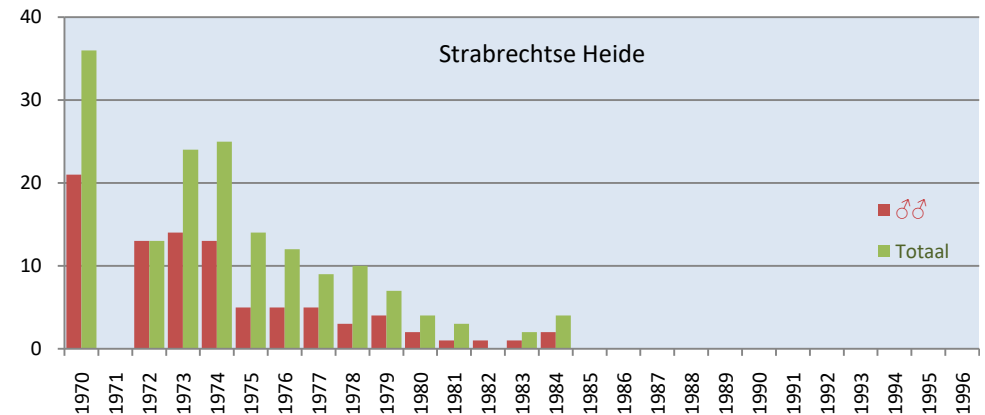
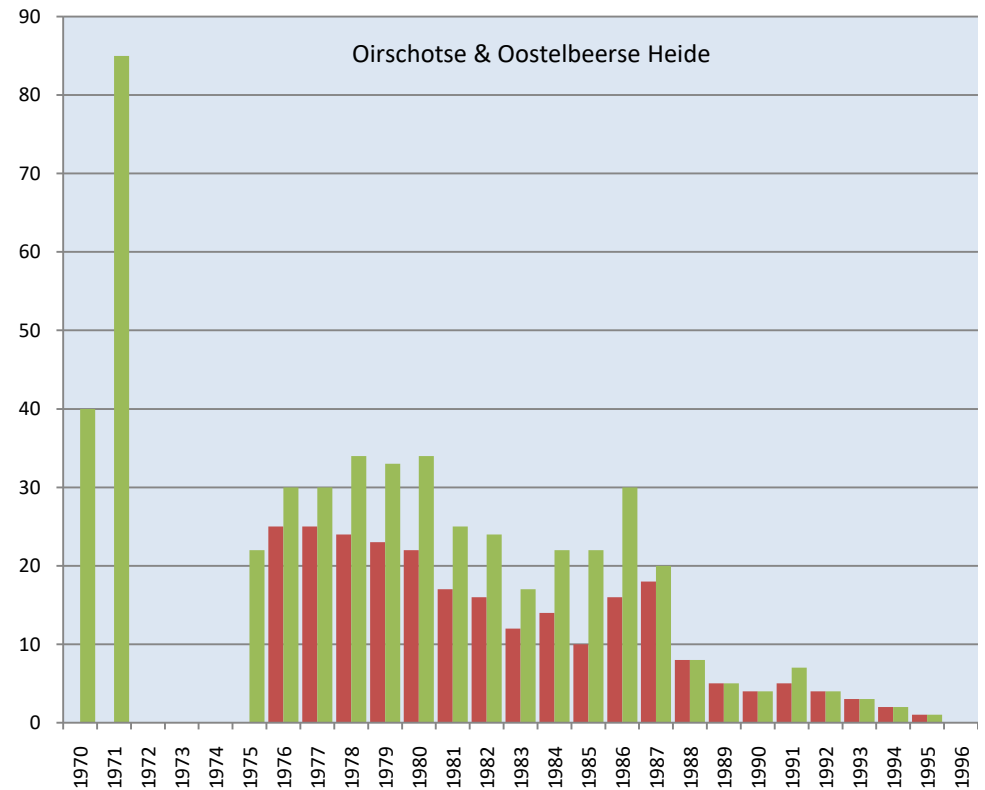
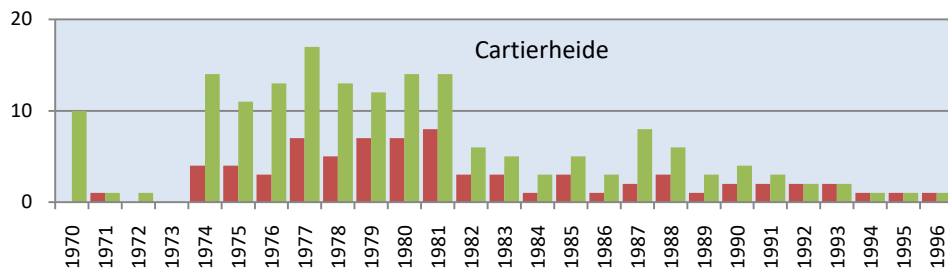
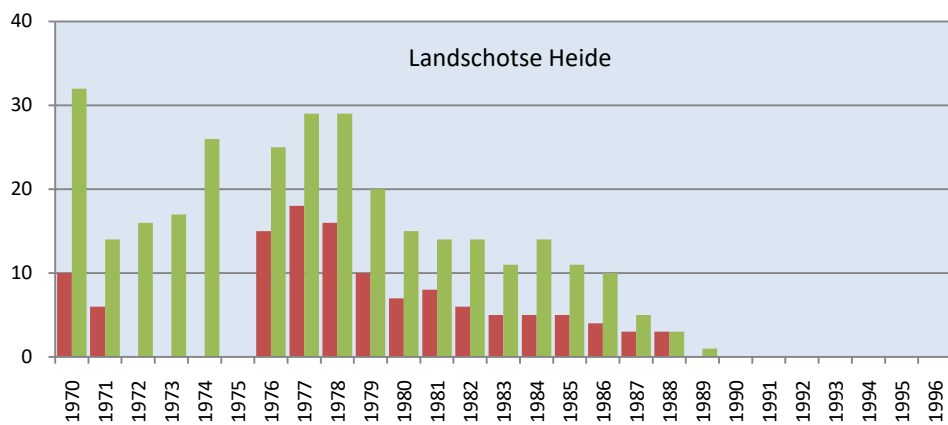
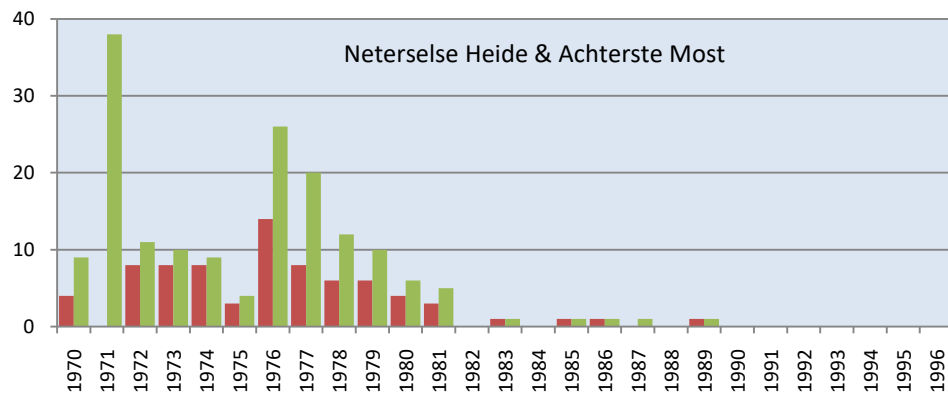
Tabel 3. Samenvatting van getelde en geschatte Korhoenderaantallen per gebied per decennium. In oudere brondocumenten is meestal niet op te maken of aantalsopgaven betrekking hebben op schattingen of tellingen. Ook over de betrouwbaarheid en volledigheid van de aantallen is weinig informatie beschikbaar. w = 'winter' = augustus t/m februari; indien de w ontbreekt dan betreft het maart t/m juli. Belangrijkste bronnen: Braaksma et al. 1957, Uythoven 1971, van Erve 1976, van der Zouwen 1978, Peeters 1984, Braam 1990, website Vogels in de Kempen en Ornis.

Gebied	Jaren '40	Jaren '50	Jaren '60	Jaren '70	Jaren '80	Jaren '90	Jaren '00
Westelijke en noordwestelijke Kempen							
Esbeek-Hoge & Lage Mierde-Netersel	w1949/50 29 ex (o.a. 6♂)	1952 5♂1♀, 1954 aanwezig	-	-	-	-	-
Moerbleek	-	-	1963 1♂2♀, ca1964 2♂1♀	1975 1♂5♀, 1977 4 ex	-	-	-
Panneven	-	-	w1961/62 1♂, w1962/63 1♂7♀, 1966 aanwezig	-	-	-	-
Neterselse Heide & Achterste Most	-	1951 aanwezig, 1952 1♀	1960 50 ex, 1961 50 ex, 1962 40♂25♀, 1963 7♂12♀, 1964 60 ex, w1964/65 20♂10♀, 1965 7♂10♀, 1966 3♂6♀, w1966/67 3♂15♀, 1967 12♂28♀	1970 4♂5♀, w1970/71 4♂13♀, 1971 38 ex (w.o. 6♂15♀), 1972 8♂3♀, 1973 8♂2♀, w1973/74 4♂2♀, 1974 8♂1♀, w1974/75 8 ex, 1975 3♂1♀, 1976 14♂12♀, 1977 8♂12♀, 1978 6♂6♀, 1979 6♂4♀	1980 4♂2♀, 1981 3♂2♀, w1981/82 1♂, w1982/83 1♂, 1983 1♂, 1985 1♂, 1986 1♂, 1987 1♀, 1989 1♂	1990 2♂3♀	-
Landschotse Heide	1945-50 50 ex	jaren '50 100 ex, 1953 20 ex, winter 1956/57 15 ex	Jaren '60 10 ex, 1964 2 'paar', 1965 1♂4♀, 1966 2♂6♀	1970 10♂22♀, 1971 6♂8♀, 1972 16 ex, 1973 17 ex, w1973/74 10♂8♀, 1974 26 ex, w1974/75 13♂10♀, 1976 15♂10♀, 1977 18♂11♀, 1978 16♂13♀, 1979 10♂10♀	1980 7♂8♀, 1981 8♂6♀, 1982 6♂8♀, 1983 5♂6♀, 1984 5♂9♀, 1985 5♂6♀, 1986 4♂6♀, 1987 3♂2♀, 1988 3♂, 1989 1 ex	-	-
Buiksche Heide en omg. Rouwven	-	1953 40 ex	-	-	-	-	-
Omgeving De Baest	1948 algemeen	1952 1♀	-	-	-	-	-
Oirschotse en Oostelbeerse Heide	-	1950 12 ex, 1952 3♂, 1958 7♂2♀	1962 25 ex, 1963 1♂, w1964/65 25 ex, 1965 2♀, w1965/66 2♂	1970 40 ex, 1971 85 ex, w1974/75 20 ex, 1975 22 ex, 1976 25♂5♀, 1977 25♂5♀, 1978 24♂10♀, 1979 23♂10♀	1980 22♂12♀, 1981 17♂8♀, 1982 16♂8♀, 1983 12♂5♀, 1984 14♂8♀, 1985 10♂12♀, w1985/86 18♂, 1986 16♂14♀, 1987 18♂2♀, 1988 8♂, 1989 5♂	1990 4♂, 1991 5♂2♀, 1992 4♂, 1993 3♂, 1994 2♂, 1995 1♂	-
Zuidwestelijke Kempen							
Reuselse Moeren	-	1953 1♂2♀, 1959 ≥1♂1♀	Jaren '60 6♂5♀, 1960 12 ex, 1964 3♂1♀, ca 1964 2 'paar', 1965 2 ex, 1966 ≥1♂5♀	1974 4♂6♀, 1975 4♂6♀, w1975/76 12♂6♀, 1976 4♂4♀, 1977 4♂4♀, 1978 3♂4♀, 1979 4♂2♀	1980 3♂3♀, 1981 2♂2♀, 1985 1♂	-	-
Cartierheide	1948 vrij algemeen, w1948/49 4♂2♀	-	1963 5 'paar', 1964 6♂1♀, 1965 6♂1♀, 1967 1♂2♀, winter 1968/69 5♂, 1969 5 ex	1970 10 ex, 1971 1♂, 1972 1♀, 1974 4♂10♀, 1975 4♂7♀, 1976 3♂10♀, 1977 7♂10♀, w1977/78 8♂6♀, 1978 5♂8♀, w1978/79 8♂, 1979 7♂5♀	1980 7♂7♀, 1981 8♂6♀, 1982 3♂3♀, 1983 3♂2♀, w1983/84 6♂, 1984 1♂2♀, w1984/85 2♂3♀, 1985 3♂2♀, w1985/86 3♂, 1986 1♂2♀, 1987 2♂6♀, 1988 3♂3♀, 1989 1♂2♀	1990 2♂2♀, 1991 2♂1♂, 1992 2♂, 1993 2♂, 1994 1♂, 1995 1♂, 1996 1♂	2000 3♂1♀, w2000/01 1♀
Postelse Heide en Stevensbergen	-	-	1963 5♀, 1965 1♀	1970 5 ex, 1971 5 ex, 1977 4♂	1983 1♀	-	-
Plateaux en rand Hageven	-	w1956/57 1♂2♀	1963 3♂1♀, 1967 1♀	1971 5 ex, 1973 3♂, w1974/75 3 ex (o.a. 2♂), 1975 1♂, 1976 5♀, 1978 1♂2♀, 1979 1♂	1982 2♀	-	-
Malpie	-	-	w1960/61 1♂2♀, 1963 1♂, 1965 4♂3♀, 1968 4♂4♀	1970 5 ex, 1971 4 ex (o.a. 1♂), 1972 1♂, 1973 1♂2♀, 1974 6 ex (o.a. 1♂4♀), 1975 1♂2♀, 1976 1♂4♀, 1977 1♂3♀	w1981/82 1♀	-	-

Gebied	Jaren '40	Jaren '50	Jaren '60	Jaren '70	Jaren '80	Jaren '90	Jaren '00
Centrale en oostelijke Kempen							
Stiphoutse Bossen	-	1959 1♂1♀	1962 1♂1♀, 1963 1♀, 1964 1♂, 1965 1♂, 1967 1 ex, 1968 1 ex	-	-	-	-
Stratumse Heide	1944 aanwezig	-	-	-	-	-	-
Leenderheide en Meelakkers	1945 15 ex (o.a. 3♂); 1947 4♂	1950 6♂2♀, 1951 aanwezig	Jaren '60 80 ex, 1965 1♂, 1966 1♂1♀	1971 22 ex, 1972 10♂5♀, w1972/73 2♂3♀, 1973 1♂, 1976 2♂	-	-	-
Strabrechtse Heide	1943 1♂1♀, 1944 1♂, 1947 10 ex, w1948/49 2♂	1950 30♂2♀, w1953/54 80 ex, 1954 25♂1♀, 1956 15♂≥1♀, w 1958/59 24♂, 1959 20 ex	w1962/63 80 ex, 1963 8♂7♀, w1963/64 50 ex (o.a. 30♂15♀), 1964 34 ex (o.a. 13♂11♀), w1964/65 30♂20♀, 1965 10♂1♀, w1965/66 80 ex (o.a. 23♂12♀), w1966/67 80 ex, 1967 16♂4♀, w1967/68 80 ex, 1968 60♂30♀, w1968/69 en w1969/70 80 ex	1970 21♂15♀, 1972 13♂, 1973 14♂10♀, 1974 13♂12♀, 1975 5♂9♀, 1976 5♂7♀, 1977 5♂4♀, 1978 3♂7♀, 1979 4♂3♀	1980 2♂2♀, 1981 1♂2♀, 1982 2♂2♀, 1983 1♂1♀, 1984 2♂2♀, w1984/85 2♂1♀	-	-
Zuidoostelijke Kempen							
Putberg	-	-	-	1971 1♂, 1974 1♂, w1977/78 2♂2♀, 1978 1♂2♀, w1978/79 2♂	1980 1♀	-	-
Groote Heide & Gastelsche Heide	1948 vrij algemeen	1951 1♂, 1952 30 ex, w1956/57 15 ex	1962 1♂, ca1964 11♂3♀, 1965 3♂7♀, 1966 3♂, winter 1966/67 5♂4♀, eind jaren '60 50 ex	1971 42 ex, 1972 1♀, w1972/73 11♂3♀, 1973 4♂5♀, 1974 5♂7♀, 1975 7♂7♀, 1976 6 ex (o.a. 2♂1♀), 1977 6♂10♀, 1978 3♂6♀, w1978/79 3♂, 1979 1♂	1980 3♂3♀, 1981 3♂2♀, 1982 3♂3♀, 1984 2♂1♀, 1985 1 ex, 1986 1♂, 1987 1♂, 1989 1♂1♀	1990 1♂, 1991 1♂	-
Oosteriksche Heide & Zevenhuizensche Heide	-	w1951/52 3 ex	-	-	-	-	-
De Pan & Vrolijke Jager	-	-	-	1975 1♂	-	-	-
De Hoort & Ringselvennen	-	-	1964 aanwezig	1975 1 ex	-	-	-
Loozerheide, Budeler Bergen & Boshoverheide	-	1954 aanwezig	1961 aanwezig, 1962 8 'paar', w1962/63 35 ex, 1963 8 ex, 1965 1♀	1971 20 ex, 1973 1♂, 1973 1♂, 1974 3♂8♀, 1975 2♂, 1979 2♂4♀	1980 5♀	-	-

Figuur 2. Geregistreerd aantalsverloop van Korhoenders in de Kempen in de zomermaanden (februari-juli), periode 1950-1996. Gebaseerd op de gegevens in tabel 3. De decadeaantallen van de jaren '50 (jr50) en '60 (jr60) zijn sommaties van gebiedsmaxima in die decade. De blauwe lijn geeft schematisch het geschatte verloop van het totaal aantal Korhoenders aan, rekening houdend met de onvolkomenheden in de gegevens. Aantal ♂♂ is met name in de jaren '50 t/m medio jaren '70 (zeer) incompleet.





Figuur 3. Geregistreerd aantalsverloop van Korhoenders in een aantal gebieden in de Kempen in de zomermaanden (februari-juli), periode 1970-1996.



De instorting van Korhoenderaantallen in de Kempen en in Nederland was alles omvattend. Geen enkel gebied ontlied de teloorgang. Opvallend is wel dat dit per gebied verschillend verliep (figuur 3). Ik heb geen idee welke (lokale) factoren deze verschillen verklaren. Waarom stortte de Strabrechtse Heidepopulatie al in de jaren '70 in terwijl die op de Oirschotse en Oostelbeerse Heide toen nog 'solide' was en lange tijd maar weinig verval vertoonde? Waarom waren de vogels van de Neterselse Heide en Achterste Most, een naar verhouding redelijk uitgestrekt terrein, al begin jaren '80 bijna allemaal verdwenen terwijl de vogels het op de 'piepkleine' en geïsoleerd liggende Cartierheide nog zo lang volhielden?

Toekomst

In Nederland zijn in de loop van de jaren in meerdere gebieden Korhoenders uitgezet, in de hoop ze zo voor ons land te behouden. Een van die gebieden was de Regte Heide bij Goirle, zo'n 10 km ten noordwesten van de Kempen. In 2009 en 2010 werden hier 49 Korhoenders uitgezet waarvan geen enkele overleefde. Veel van de uit fokprogramma's afkomstige vogels waren een makkelijke prooi voor Haviken (Bremer et al. 2012) en uitzetprogramma's met zulke vogels blijken kansloos te zijn.

Ook als volwassen Korhoenders in staat zijn te overleven is het maar de vraag of er een levensvatbare populatie kan ontstaan. De heidevelden en aangrenzende landbouwgronden zijn vermoedelijk te voedselarm voor opgroeiende kuikens. Bovendien liggen de heideterreinen relatief ver uiteen wat uitwisseling van Korhoenders tussen de terreinen bemoeilijkt. De kans dat vanuit een uitgezette bronpopulatie nieuwe gebieden worden bewoond is daarom vermoedelijk nihil.



Beaufort, L.F. de 1912. Over de verspreiding van het Korhoen (*Lyrurus tetrrix* L.) in Nederland. *Ardea* 1 (2): 50-54.

Braaksmā, S. et al. 1957. Enige broedvogels in Noord-Brabant:- Korhoen & Kwartel. *Limosa* 30(4): 194-200.

Braam, A. 1990. Korhoenders in Midden-Brabant: van braadkip tot toetssteen. In: *Vogels in Midden-Brabant. Werkgroep Vogel- en Natuurbescherming Midden-Brabant.*

Bremer, L. van den et al., H. Sierdsema & P. Wouters 2012. Herintroductie van het Korhoen op de Regte Heide in 2009 en 2010. Sovon. [Download rapport](#)

Eygenraam, J.A. 1948 en 1949. Korhoenders vroeger en nu. *Ned. Jager* 53: 619-621 (1948) en 54: 7-8 en 135-136 (1949).

Erve, F.J.H. van 1976. Gegevens over het voorkomen van Korhoenders in Noord-Brabant vanaf ca 1960. Eigen uitgave.

Hustings, F. & K. Koffijberg 2021. Verschijnen of verdwenen: ruim een eeuw Nederlandse

broedvogels in beweging. Sovon.

Keij, P. 2001. De kulders van de Landschotse Heide. *Brabants Landschap* 133: 3-8.

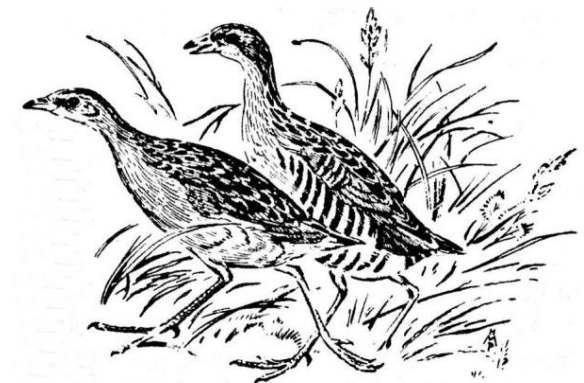
Knippenberg, W.H.Th. 1958. Oude documenten over het Korhoen, *Lyrurus t. tetrrix* L., en de Kwartel, *Coturnix c. coturnix* L., in Noord-Brabant. *Limosa* 31(1): 85-88.

Peeters, L. (red.) 1984. Korhoender-nummer. *Blauwe Klauwier* 10(4).

Uythoven, I. 1971. De Korhoenderstand 1971. *Nederlandse Jager* 76(23): 818-819.

Zouwen, A. van der 1978. Inventarisatie van Korhoenderbiotopen in Noord-Brabant. Doctoraalverslag, RU Utrecht & RIN.

Kwartelkoning



Kwartelkoningen (H.P. Misset, overgenomen uit Braaksmā 1952)

Wellicht was de Kwartelkoning in de Kempen ooit, tot in de jaren '50, een regelmatige broedvogel van schrale graslanden in de beekdalen, maar helaas

ontbreken gegevens die dit kunnen staven. Er zijn maar een paar meldingen uit de jaren '40 en '50.

De eerstvolgende melding was 20 jaar later in 1971 toen in het Keersopdal tussen Braambos en het huidige Dommelen een vogel gehoord werd. Daarna was het weer 20 jaar stil. In 1992 werden onverwachts drie territoria geregistreerd waarvan twee in het Dommeldal ten noorden van Eindhoven en één in het Dommeldal ten westen van Waalre. Na een melding in 1997 bij de Klotputten in Eindhoven waren er twee territoria in 2002, waarvan één in het Dommeldal bij de Malpie en één in het Tongelreepdal bij de Achelse Kluis.

Territoria:

tot ca 1947	1 terr. Dommeldal Gestels Broek (Braaksma 1952, 1962)
1950-1960	aanwezig gemeente Waalre; 'vroeger' hier broedvogel (Braaksma 1952, 1962)
1951	1 terr. gemeente Hoogeloon c.a. (van Erve et al. 1967)
1971	1 terr. Keersopdal bij Braambos: 6 en 7 juni 1 roepend (Harrie Lüring in Ornis)
1992	2 terr. Dommeldal tussen Nederwetten en Eindhoven: 12 juni 1 roepend, 13 t/m 16 juni 2 roepend en 17 t/m 19 juni 1 roepend (Ornis, WNL); 1 terr. Dommeldal Elshouters-Oost: >4x gehoord en 1x gezien in periode van 3 weken, waarschijnlijk uitgemaaid (Ornis)
1997	1 terr. Klotputten: 1-6 1 roepend (Ornis)

2002 1 terr. Malpiebeemden: 23 en 27 juni 1 roepend; 1 terr. Patersgronden: 12 en 14-7 1 roepend (WVK, van den Elzen 2003)

Na 2002 zijn er maar twee Kwartelkoningen gehoord, overigens beide buiten beekdalen, die echter niet voldoen aan de criteria om als territorium aangemerkt te worden.

Meldingen van roepende vogels buiten de datumgrenzen:

2005 Loozerheide: 29 april t/m 4 mei 1 roepend (WNL)
2011 Gijzenrooi: 5 en 7 mei 1 roepend (WNL)

Natuurontwikkeling in de beekdalen en elders zou gunstig kunnen zijn voor Kwartelkoningen in de Kempen, maar de vooruitzichten zijn desondanks somber. De Nederlandse aantallen nemen sinds ca 2000 gestaag af en dat geldt ook voor populaties in de ons omringende landen.



Braaksma, S. 1952. Enige broedvogels in Noord-Brabant: Ralachtigen (*Rallidae*). *Brabantia* 1: 259-268.

Braaksma, S. 1962. Voorkomen en levensgewoonten van de Kwartelkoning (*Crex crex* L.). *Limosa* 35: 230-259.

Kleinst Waterhoen

Bij Valkenswaard, Riethoven en Bergeijk werden in de periode 1851-1889 27 legsels en een adult vrouwtje in de broedtijd

verzameld, waaronder een maximum van 9 legsels in 1857 (Jansen 2013). Blijkbaar was het Kleinst Waterhoen in die tijd een niet ongewone broedvogel, en lokaal en/of in sommige jaren wellicht zelfs vrij algemeen.



Kleinst Waterhoen adulten en eieren, verzameld te Valkenswaard in juni 1869 (linksboven), juni 1855 (rb), 1851 (lo) en juli 1857 (ro) (Justin Jansen, overgenomen met aanpassingen uit Jansen 2013)

In juni 1963 werd een legsel met 5 eieren bij Valkenswaard verzameld (Jansen 2013), de enige melding van een broedgeval in de Kempen in de 20^e én 21^e eeuw tot nu toe.

In 1968 werden op het Beuven waarnemingen gedaan die deels binnen de datumgrenzen vallen: op de westoever van het ven werd op 22 en 24 juli en 3 en 10 augustus een Kleinst Waterhoen gemeld (M.P. van Aerle in Ornis). Wellicht waren dit ringvangsten aangezien van Aerle een actief

ringer was met als vaste ringlocatie de westoever van het Beuven. Nadere informatie ontbreekt helaas.

Een melding van 22 mei 1969 bij Budel (Cranendonck; Limosa 45: 71) werd niet aanvaard omdat een goede beschrijving ontbrak (Jansen 2013).

In de periode 1973-77 is voor atlasblok 5736 de broedcode 'waarschijnlijk broedend' voor Kleinst Waterhoen aangegeven (ATL7377), echter zonder informatie over jaar, waarnemer, locatie en identificatie. Dit geval wordt daarom eveneens niet gehonoreerd.

Hoewel het Kleinst Waterhoen al 60 jaar niet meer met zekerheid in de Kempen is waargenomen, is niet uitgesloten dat de soort zich incidenteel vestigt. In Nederland was de afgelopen tien jaar sprake van een behoorlijke toename en soms duikt de soort plotseling in moerassige gebieden op.

Broedgevallen (verzamelde eieren en vogels, gegevens uit Jansen 2013; 'Valkenswaard' = omgeving Valkenswaard):

- 1851 1 broedgeval 'Valkenswaard': nest met ≥ 4 eieren
- 1855 5 broedgevallen 'Valkenswaard': mei 2 nesten met eieren; juni nest met ≥ 4 eieren; juni nest met ≥ 2 eieren; juni nest met 7 eieren
- 1857 4 broedgevallen Klein Borkel bij Valkenswaard: 5 mei nest met ≥ 1 ei, onbekende datum nest met ≥ 3 eieren, onbekende datum 2 nesten met eieren;

- 4 broedgevallen 'Valkenswaard': 6 juli nest met ≥ 2 eieren, onbekende datum 3 nesten met eieren; 1 broedgeval Voort bij Riethoven: nest met ≥ 1 ei
- 1858 1 broedgeval Klein Borkel bij Valkenswaard: 10 juni nest met ≥ 3 eieren 3 broedgevallen 'Valkenswaard': 3 nesten met eieren
- 1859 1 broedgeval 'Valkenswaard': nest met ≥ 2 eieren
- 1860 1 broedgeval 'Valkenswaard': 16 mei nest met ≥ 3 eieren
- 1862 3 broedgevallen 'Valkenswaard': 1 mei nest met 4 eieren; onbekende datum 1 nest met ≥ 1 ei; onbekende datum nest met ≥ 5 eieren
- 1863 1 broedgeval 'Valkenswaard': juni nest met 5 eieren
- 1869 mogelijk 1 terr. 'Valkenswaard': juni 1 adult
- 1875 1 broedgeval 'Valkenswaard': 3 mei nest met ≥ 3 eieren
- 1889 1 broedgeval 'Valkenswaard': 5 juni nest met ≥ 5 eieren
- 1963 1 broedgeval 'Valkenswaard': juni nest met 4 eieren



Jansen, J. 2013. Kleinst Waterhoen in Nederland: voorkomen en herziening van gevallen in 1800-2006. Dutch Birding 35: 311-332. [Download artikel](#)

Purperreiger

In 1999 broedde een paar in het moerasbos van het Soerendonks Goor. De eerste vogel werd 5 april gezien en eind april werd het

afrukken en "verslepen" van takken waargenomen. Uit het nest vlogen twee jongen.

Territoria:

1999 1 nest Soerendonks Goor: 5 april eerste waarneming, eind april afrukken en verslepen van takken; 2 jongen uitgevlogen; laatste waarneming op 26 juni (Ornis)

Er waren de afgelopen decennia diverse meldingen van Purperreigers tussen de datumgrenzen, maar daar was geen enkel verdacht geval bij. Het herstel van de Nederlandse broedpopulatie in de periode 1995-2015 vond alleen in Laag-Nederland plaats (Hustings & Koffijberg 2018) en heeft niet geleid tot een permanente vestiging op de zandgronden.



Adulte Purperreiger op de Visvijvers Valkenswaard, 1 mei 2021 (TH)

Meldingen tussen de datumgrenzen (1 juni t/m 31 juli):

1971	5 juni 1 ex Eindhovens Kanaal bij Geldrop (Ornis)
1973	16 juni 2 ex Goorven (Ornis)
1977	31 juli 1 ex Goorven (Ornis)
1982	6 juni 1 adult Soerendonks Goor (Ornis), juli 2 ex atlasblokken bij Budel-Dorplein (ATL7983)
1986	14 juni 1 onv. Visvijvers Landschotse Heide (Ornis)
1992	6 en 7 juni 1 adult Soerendonks Goor (Ornis, WNL)
2011	12 t/m 14 juni 1 onv. en 26 juni 1 ex Visvijvers Bergeijk (WNL)
2017	5 juni 1 adult Visvijvers Bergeijk (WNL)
2020	25 juli 1 ex Beuven (WNL)
2021	1, 2 en 31 mei 1 adult Visvijvers Valkenswaard, 2 juli 1 ex Beuven (WNL)

Heilige Ibis



Heilige Ibissen op het Soerendonks Goor, 27 april 2008 (Toine Kuiper)

In 1994 werd deze exoot, weliswaar buiten het broedseizoen, voor het eerst in de

Kempen opgemerkt: van 13 t/m 22 augustus was een vogel te vinden op de Strabrechtse Heide (WNL).

Vanaf 22 september 2007 werden vogels gezien op het Soerendonks Goor, oplopend tot 8 ex op 29 januari 2008, 7 ex in april en 6 ex in mei-juni (WNL). Dat jaar werden twee broedparen ontdekt in de Blauwe Reigerkolonie die in het moerasbos van het Soerendonks Goor huist (van Dijk et al. 2010).

In het voorjaar 2009 werden in het Soerendonks Goor op 5 april de eerste vogels opgemerkt (WNL) en waren wederom twee nesten aanwezig in de Blauwe reigerkolonie (Wouters & Vergeer 2010).

Ook in 2010 waren er weer waarnemingen op het Soerendonks Goor. Twee adulte vogels werden voor het eerst op 13 mei ontdekt en werden op 1 september voor het laatst gezien (WNL). Er werd dat jaar geen broedgeval gemeld.

Daarna werden in de Kempen nog maar sporadisch Heilige Ibissen in de broedtijd opgemerkt, de laatste in 2015.

De broedgevallen in 2007 en 2008 vielen samen met een piek in de Nederlandse broedpopulatie. Vanaf 2001 vestigde de soort zich als broedvogel in ons land, volgend op een forse expansie van het

aantal broedparen in onder meer Frankrijk en Noord-Italië (van Dijk et al. 2010). Na een piek van 12 Nederlandse paren in 2007 daalde het aantal echter en sindsdien komen er maar sporadisch broedparen in ons land voor (grafiek in Boele et al. 2021).

Territoria:

2008	2 nesten Soerendonks Goor (van Dijk et al. 2010): eerste melding 7 ex op 14 april; waarnemingen van >4 ex waren op 6 mei 6 ex en 6 juli 6 ex, 23 juli 8 ex en 29 juli 7 ex (WNL) 11 april 7 ex Beuven (WNL)
2009	2 nesten Soerendonks Goor (Wouters & Vergeer 2010): eerste melding 3 ex op 5 april; waarnemingen van >4 ex alleen op 12 juni 5 ex (WNL)

Meldingen april t/m juli (voor deze soort zijn geen datumgrenzen beschikbaar):

2009	17 juni 4 adult Valkenswaard (WNL)
2010	13 t/m 23 mei 2 Soerendonks Goor (WNL), 13 juni 1 ex kazerne Budeler Bergen, 4 juli 2 ex Groot Malpieven, 8 juli 2 ex Soerendonks Goor (WNL)
2015	16 april 1 onv. VDL-terrein Acht, 30 april 1 ex ten N van Maarheeze, 21 juni 1 ex Ringselvennen, 4 juli 1 ex Plateaux (WNL)



Kleunen, A. van 2017. Update populatiestatus heilige ibis in Nederland. Kijk op Exoten 19: 8. [Download artikel](#)

Steltkluut



Vrouw Steltkluut op het Grafven, 21 mei 2009 (Rob Bouwman†, website *Vogels in de Kempen*)

Er is één (mislukt) broedgeval bekend, nl. op de Strabrechtse Heide in 1958.

Territoria:

1958 1 nest Strabrechtse Heide: 31 mei 3 ex, 1 juni 5 ex; begin juni 1 paar, enige tijd later nest met 3 eieren, 1 juli 1 ei aangepikt (*Limosa* 33: 33); mislukt broedgeval (van Erve et al. 1967).

Hoewel er verder af en toe Steltkluten tussen de datumgrenzen werden gezien, werd in geen enkel geval voldaan aan de broedvogelcriteria. In piekjaren met relatief grote aantallen broedparen in Nederland (zoals in 1999-2001, 2017 en 2019) zien we niet meer zomerwaarnemingen in de Kempen.

Meldingen tussen de datumgrenzen (15 mei t/m 15 juli):

1919	7 juni 1 ex Aalst (van Erve et al. 1967)
1958	24 mei 1 ex Lage Mierde (van Erve et al. 1967)
1965	16 en 17 mei 2 ex Groote Heide (van Erve et al. 1967)
1989	15 t/m 26 mei 1 man, 27 mei t/m 21 juni 1 man en 2 onv., 22 juni t/m 2 juli 1 man Beuven (Ornis)
1991	21 mei 1 vrouw Beuven (Ornis)
1992	15 t/m 28 mei 1 man en 1 vrouw Beuven (Ornis)
1998	18 mei 3 ex Waschven (Ornis)
2009	21 en 22 mei 1 vrouw Grafven. 3 juni 1 adult Loozerheide (WNL)
2010	21 mei 2 ex Beuven (WNL)
2020	14 juli 2 ex Beuven (WNL)
2021	5 juni 2 (man en vrouw), 6 juni 3 en 7 juni 2 ex Gastelsche Heide (WNL)

Goudplevier



Goudplevierennest op de Loozerheide, juni 1974 (Kees Scharringa op dutchbirding.nl/gallery/detail/3227)

Rond 1800 waren in Nederland veel potentiële broedgebieden voor de Goudplevier aanwezig, maar gegevens over het voorkomen van Goudplevieren waren er toen nog niet (van Noorden 1997).

Bij Valkenswaard werden in de jaren '40 van de 19^e eeuw t/m het jaar 1880 15 legsels verzameld (gegevens Jansen 2014). In het begin van de 20^e eeuw kwamen vermoedelijk tientallen paren in Nederland voor, vooral in hoogvenen zoals de Peel (van Noorden 1997). Het laatste Nederlandse broedgeval uit die periode dateert van 1937 (van Noorden 1997, Jansen 2014).

Broedgevallen t/m 19^e eeuw (verzamelde eieren en jongen, gegevens uit Jansen 2014; 'Valkenswaard' = omgeving Valkenswaard):

<1845	1 broedgeval 'Valkenswaard': 2 eieren
1848	1 broedgeval 'Valkenswaard': 1 ei
1851	1 broedgeval 'Valkenswaard': 1 ei
1855	1 broedgeval 'Valkenswaard': 3 eieren
1856	2 broedgevallen 'Valkenswaard': 7 eieren (omdat de legselgrootte van de Goudplevier 2-5 eieren is ga ik er van uit dat het 2 legsels betrof)
1860	1 broedgeval 'Valkenswaard': mei 4 eieren
1861	2 broedgevallen 'Valkenswaard': mei 1 ei, 29 juni 1 jong
1862	1 broedgeval 'Valkenswaard': mei 2 eieren
1863	3 broedgevallen 'Valkenswaard': mei 2 eieren, juni 2 eieren en 3 eieren
1876	1 broedgeval 'Valkenswaard': 15 mei 1 jong

1880 1 broedgeval 'Valkenswaard': mei eieren

Ergens in de tweede helft van de zestiger jaren werd een vogel, die simulatiegedrag vertoonde, gezien op de Strabrechtse Heide tussen het Waschven en de Galgeberg. Simulatiegedrag duidt op een nest of op jongen, maar helaas is er geen nadere informatie beschikbaar.

Sinds 1937 is slechts één broedgeval uit Nederland bekend en die kwam uit de Kempen: in 1974 werd een nest met eieren gevonden op de Loozerheide. Het jaar erop was op 1 juni 1975 een paar aanwezig in de directe omgeving van de nestplaats van 1974, maar de vogels werden naderhand niet teruggevonden (Scharringa 1976).

Territoria vanaf 20^e eeuw:

eind '60 mogelijk 1 terr. Strabrechtse Heide: op onbekende datum 1 ex simulatiegedrag tussen Waschven en Galgeberg (Rob Bouwman† in Ornis)

1974 1 nest Loozerheide: 9 juni 1 vrouw alarmerend en nest met 4 eieren; 16 en 22 juni 1 vrouw broedend; 29 juni 1 paar bij nest, 1 ei aangepikt; 2 juli nest met 1 pul en 3 aangepikte eieren (Scharringa 1976)

Buiten de (mogelijke) territoria waren er maar enkele waarnemingen van Goudplevieren tussen de datumgrenzen, waaronder geen enkel recent geval. Terugkeer van de soort als broedvogel in de

Kempen (en Nederland) is niet te verwachten omdat er onvoldoende geschikt broedhabitat is en de zuidgrens van het verspreidingsgebied naar het noorden toe opschuift (van Noorden 1997, Keller et al. 2020).

Meldingen tussen de datumgrenzen (1 juni t/m 15 juli):

1971	7 juli 2 ex Withollandven, Landschotse Heide (Ornis)
1975	1 juni 1 paar Loozerheide, niet op 14 juni en 13 juli (Scharringa 1976)
1976	juni (datum onbekend) 1 ex Strabrechtse Heide (Ornis)

N.b.: op 15 april 1991 was een zingende en baltsende vogel aanwezig op de Grootte Heide bij de Kraanvennen, terwijl vlakbij een tweede exemplaar op een kaal heuveltje stond (Bijlsma 1992). Hoewel intrigerend voldeed deze waarneming niet aan de broedvogelcriteria en viel ook niet tussen de datumgrenzen.



Jansen, J. 2014. Former breeding of Eurasian Golden Plover, Dunlin and Wood Sandpiper in Limburg and Noord-Brabant, the Netherlands. Dutch Birding 36: 9-19. [Download artikel](#)

Noorden, B. van 1997. Waarom verdween de Goudplevier *Pluvialis apricaria* als broedvogel uit Nederland? Limosa 70 (3): 89-96. [Download artikel](#)

Scharringa, C.J.G. 1976. Broedgeval Goudplevier in Brabant. Limosa 49(1/2): 109-110.

Kemphaan



Man Kemphaan op het Beleven, 30 april 2011 (Ferry Duvvelaar)

Gegevens uit de eerste helft van de vorige eeuw wijzen erop dat de Kemphaan destijds in de Kempen in vochtige heideterreinen een regelmatige broedvogel was. Zekere broedgevallen (nesten, alarmerende vogels) waren in de jaren '30 t/m '60 bekend van de heidevelden in de omgeving van Netersel en Lage Mierde, ten zuiden van Oirschot, op de Grootte Heide, bij Soerendonk en bij de Ringselvennen.


In de jaren '70 waren nog Kemphanen te vinden op en bij de Ringselvennen en De Hoort, al is onduidelijk om hoeveel territoria het ging. Baltsende hanen geven in de regel geen goede indicatie van het aantal broedgevallen, maar onbekend is waarop de gemelde aantallen gebaseerd waren. Of er in de jaren '60 en '70 überhaupt gebroed werd is niet bekend.

Het populatieverloop in Nederland was desastreus, van naar schatting minstens 6000 broedende vrouwtjes rond 1950 tot 400 rond 1983 en 10-30 in 2018-2020. De Kemphaan komt nu alleen nog voor in extensief benutte graslanden in het noorden van ons land. Het lijkt daarom uitgesloten dat de soort als broedvogel in de Kempen zal terugkeren.

Territoria:

1862	1 nest Valkenswaard: 17 juni nest met 3 eieren verzameld (WNL)
1937	3 nesten Netersel: 25 mei nest met eieren, 25 mei bezet nest en 6 juni bezet nest (WNL)
1939	1 nest Netersel: 7 mei nest met 4 eieren (WNL) 1 nest Lage Mierde: 3 juni nest met 2 eieren (WNL)
1947	1 nest Lage Mierde: 17 mei nest met 2 eieren (WNL)
1947	1 nest Goorven: 24 mei nest met 4 eieren (Langenhoff 1952, Paulussen 1993)
tot ca 1949	Oirschot: op drassige heide (van Erve et al. 1967), wellicht buiten de Kempen
tot ca 1951	broedend Groote Heide (van Erve et al. 1967); 1950 broedvogel bij Soerendonk (Langenhoff 1952)
1951	6 terr. Mispelindse Heide: 31 april 5 alarmerende hennen plus 3 mannen waarvan 1 in gezelschap van alarmerende hen (Langenhoff 1952) enkele paren ten zuiden van Oirschot (Langenhoff 1952)
tot ca 1952	broedvogel op heide bij Goorven (van Erve et al. 1967)
1961	1 nest Ringselvennen (van Erve et al. 1967)

1962	1 nest Ringselvennen (van Erve et al. 1967)
1963	1 nest Ringselvennen: 3 ^e week juni nest met 4 eieren op punt van uitkomen, 26 juni 1 hen (van Erve et al. 1967, Archief RIN in Ornis)
tot ca 1965	broedend Ringselvennen: jaarlijks in klein aantal broedend op de de vochtige heidevelden, laatste jaren meestal 3-4 baltsende hanen (van Erve et al. 1967)
1966	3 terr. Ringselvennen: 16 juni 3 hennen alarmerend (Archief RIN in Ornis)
1968	aanwezig Groote Heide (Bijlsma 1992), geen details beschikbaar
ca 1975	schatting >13 paren Ringselvennen: schatting 11-100 paren in atlasblok 5737 en 2-10 paren in atlasblok 5746 (ATL7377, Ornis), geen details beschikbaar
ca 1975	ca 5 paren De Hoort (ATL7377, ORNIS), geen details beschikbaar
1978	2 terr. Ringselvennen: in mei 2 hanen in prachtkleed en 2 hennen op vochtige heide (Ornis)
1979	1 terr. Ringselvennen: o.a. 3 juni 1 man op vochtige heide (Ornis)
1981	1 terr. Soerendonks Goor (Opdam & Retel Helmrich 1981), geen details beschikbaar
<i>Enmalige meldingen van baltsende vogels:</i>	
1949	24 mei 6 baltsende hanen Goorven (Langenhoff 1952)
1965	2 mei 7 baltsende hanen Ringselvennen (van Erve et al. 1967)
1967	23 april 42 hanen waarvan 12 baltsend Mispelindse Heide (Ornis)
1986	21 mei 1 paar baltsend in grasland oostelijk van de Landschotse heide, man al langer aanwezig (Ornis)

 Braaksma, S. 1954. De Kemphaan (*Philomachus pugnax* L.) als broedvogel in Nederland. Staasbosbeheer.

Peeters, L. 1979. De Kemphaan in de Kempen. Blauwe Klauwier 5(3).

Bosruiter



Jonge Bosruiters, verzameld uit twee nesten bij Valkenswaard, juli 1861 (Justin Jansen, overgenomen uit Jansen 2014)

In de 19^e eeuw was de Bosruiter in de Kempen vermoedelijk een vrij gewone broedvogel en wellicht kwamen er in Nederland honderden paren voor (Jansen 2014).

Bij Valkenswaard werden in de jaren 1848-1898 36 legsels verzameld waaronder 6-7 legsels in 1855 en 4 legsels in 1858. In de

literatuur is ook nog een melding van 4 nesten die in mei 1879 bij Valkenswaard gevonden werden, maar verdere documentatie hiervan ontbreekt (Jansen 2014).

Na 1880 zijn er nog maar twee legsels bekend, een legsel uit 1898 en eentje uit 1916 dat tevens het enige geval in Nederland uit de 20^e eeuw was (Jansen 2014).

Broedgevallen (verzamelde eieren en jongen, gegevens uit Jansen 2014; 'Valkenswaard' = omgeving Valkenswaard):

1848	2 broedgevallen 'Valkenswaard': 1 ei en 1 ei
1851	2 broedgevallen 'Valkenswaard': 1 ei en 4 eieren
1855	6-7 broedgevallen 'Valkenswaard': mei 1, 2, 3 en 2x4 eieren, onbekende datum 6 eieren (wellicht van 2 legsels?)
1856	3 broedgevallen 'Valkenswaard': 13 mei 1 ei, 20 mei 1 ei, 6 juni 1 ei
1857	1 broedgeval 'Valkenswaard': 29 mei 2 eieren; 1 broedgeval Borkel en Schaft: 6 juni 2 eieren
1858	4 broedgevallen 'Valkenswaard': 3 mei 3 eieren, 11 mei 1 ei, mei 3 eieren, onbekende datum 2 eieren
1859	1 broedgeval 'Valkenswaard': 1 ei
1860	1 broedgeval 'Valkenswaard': 24 mei 3 eieren
1861	5 broedgevallen 'Valkenswaard': 31 mei 1 jong, 10 juni 1 jong, 14 juni 2 jongen, 1 juli 2x2 jongen
1862	2 broedgevallen 'Valkenswaard': 23 mei 3 eieren, 4 juni 4 eieren

1863	1 broedgeval 'Valkenswaard': juni 2 jongen
1875	2 broedgevallen 'Valkenswaard': 14 mei 3 eieren, 23 mei 3 eieren
1877	1 broedgeval 'Valkenswaard': 19 juni 2 eieren
1880	2 broedgevallen 'Valkenswaard': 11 mei 4 eieren, 17 mei 2 eieren
1882	1 broedgeval 'Valkenswaard': 27 mei 4 eieren
1898	1 broedgeval 'Valkenswaard': 27 mei 4 eieren
1916	1 broedgeval 'Valkenswaard': mei 1 ei

In 1966 werden verdachte Bosruiters waargenomen op de Neterselse Heide: van 27 mei t/m 4 juni zat hier een paar dat op 31 mei aan het baltsen was (van Erve et al. 1967).

Op 11 juni 1975 werd een baltsende vogel gezien boven de Kraanvennen op de Groote Heide, eind juni zaten hier 5 ex en in de tweede helft van juli 4 ex, maar dit zullen vermoedelijk doortrekkers geweest zijn (Tom Heijnen in Ornis).

Beide gevallen voldeden niet aan de broedvogelcriteria en worden daarom niet als territoria gehonoreerd.

Bosruiters zijn als broedvogel niet meer in de Kempen te verwachten ('maar zeg nooit nooit'). Het ontbreekt aan geschikt broedhabitat (open *wetlands* waaronder hoogvenen) en de dichtstbijzijnde broedgebieden liggen, na een krimp van het

broedareaal die vanaf eind 19^e eeuw begon, inmiddels op grote afstand.



Jansen, J. 2014. Former breeding of Eurasian Golden Plover, Dunlin and Wood Sandpiper in Limburg and Noord-Brabant, the Netherlands. Dutch Birding 36: 9-19. [Download artikel](#)

Dankwoord

Dank aan Ferry Duyvelaar, Jeroen Stevens, Joep Verbraak, Justin Jansen en Toon van Kessel voor de toestemming om hun foto's te mogen gebruiken.

Literatuur

Hieronder de geraadpleegde artikelen en rapporten die niet bij de soortbeschrijvingen genoemd zijn.

- Bekhuis, J. et al. 1987. Atlas van de Nederlandse vogels. Sovon.
- Bijlsma, R.G. 1992. De broedvogels van het Leenderbos en omgeving in 1991. Sovon.
- Boele, A. et al. 2021. Broedvogels in Nederland in 2019. Sovon.
- Dijk, A. van et al. 2010. Broedvogels in Nederland in 2008. Sovon.
- Elzen, G. van den 2003. Nieuwsbrief SOVON Brabant-Oost (district 16) voorjaar 2003. Veghel.
- Erve, F.J.H. van et al. 1967. Avifauna van Noord-Brabant. Van Gorcum, Assen.
- Hustings, F. & J.-W. Vergeer (red.) 2002. Atlas van de Nederlandse broedvogels 1998-2000. Naturalis, KNNV Uitgeverij & EIS-Nederland.
- Hustings, F. & K. Koffijberg (red.) 2018. Vogelatlas van Nederland. Sovon & Kosmos.

- Keller, V. et al. 2020. European Breeding Bird Atlas 2: Distribution, Abundance and Change. EBCC & Lynx.
- KNNV Eindhoven & SBB Heeze 1980. Inventarisatie van broedvogels op de Strabrechtse Heide 1968-1980. KNNV Eindhoven & Staatsbosbeheer Heeze.
- Kolsters, J. & P. Wouters 2000. Broedvogels van de Visvijvers Valkenswaard in 1999, in vergelijking met 1991, 1993 en 1996. VWG De Kempen.
- Kolsters, J. & P. Wouters 2003. Broedvogels van de Visvijvers Valkenswaard in 2002 in vergelijking met 1991, 1993, 1996 en 1999. VWG De Kempen.
- Lippens, L. & H. Wille 1972. Atlas van de vogels in België en West-Europa. Lannoo.
- Opdam, P. & V. Retel Helmrich 1981. Basisgegevens broedvogelinventarisatie 1981 Kranendonk, Grootte Hei en dal van de Strijper Aa. Ongepubl.
- Wouters, P. & J.-W. Vergeer 2010. Broedvogels van Boswachterij Leende en omgeving in 2009. Sovon. [Download rapport](#)



*Strabrechtse Heide nabij het Beuven,
14 augustus 2018 (Toine Kuiper)*